

دليل قرية البقعة



إعداد



معهد الأبحاث التطبيقية- القدس
أريج

بتمويل من



التعاون الإسباني



برنامج أزهار

2009

شكر و عرفان

يتقدم معهد الأبحاث التطبيقية- القدس (أريج) بالشكر والتقدير من الوكالة الإسبانية للتعاون الدولي من أجل التنمية (AECID) لتمويلها هذا المشروع من خلال برنامج أزاهار (AZAHAR).

كما يتقدم المعهد بالشكر الجزيل إلى المسؤولين الفلسطينيين في الوزارات، والبلديات، ومجالس الخدمات المشتركة، واللجان والمجالس القروية، والجهاز المركزي للإحصاء الفلسطيني، لما قدموه من مساعدة وتعاون مع فريق البحث خلال عملية جمع البيانات.

أريج أيضا تخلص بالشكر جميع الموظفين الذين عملوا طوال العامين الماضيين من أجل إنجاز هذا العمل الذي يهدف إلى خدمة المجتمع الفلسطيني.

مقدمة

هذا الكتيب هو جزء من سلسلة كتيبات، والتي تحتوي على معلومات شاملة عن التجمعات السكانية في محافظة الخليل. جاءت سلسلة الكتيبات هذه نتيجة لدراسة شاملة لجميع التجمعات السكانية في محافظة الخليل، والتي تهدف إلى توثيق الأوضاع المعيشية في المحافظة، وإعداد الخطط التنموية للمساعدة في تحسين المستوى المعيشي لسكان المنطقة، والذي تم من خلال تنفيذ مشروع "دراسة التجمعات السكانية وتقييم الاحتياجات التطويرية حسب برنامج ازاهار" الذي ينفذه معهد الأبحاث التطبيقية-القدس (أريج)، والممول من الوكالة الإسبانية للتعاون الدولي من أجل التنمية (AECID)، وبرنامج ازاهار الاسباني (AZAHAR).

يهدف المشروع إلى دراسة وتحليل وتوثيق الأوضاع الاجتماعية والاقتصادية، والبرامج والأنشطة اللازمة للتخفيف من أثر الأوضاع السياسية والاقتصادية والاجتماعية غير المستقرة في محافظة الخليل، مع التركيز بصفة خاصة على برنامج ازاهار، وأهدافه المتعلقة بالمياه، والبيئة، والزراعة.

ويهدف المشروع أيضا إلى دراسة وتحليل وتوثيق وفرة الموارد الطبيعية، والبشرية، والاجتماعية، والاقتصادية، والبيئية، والقيود المفروضة، وتقييم الاحتياجات لتنمية المناطق الريفية والمهمشة في محافظة الخليل. إضافة إلى ذلك، إعداد استراتيجيات وبرامج وأنشطة تنموية، للتخفيف من أثر الأوضاع السياسية والاجتماعية والاقتصادية السيئة وغير المستقرة، مع التركيز على القطاع الزراعي.

يمكن الاطلاع على جميع أدلة التجمعات السكانية في محافظة الخليل باللغتين العربية والانجليزية على الموقع الإلكتروني التالي <http://proxy.arjz.org/vprofile/>.

المحتويات

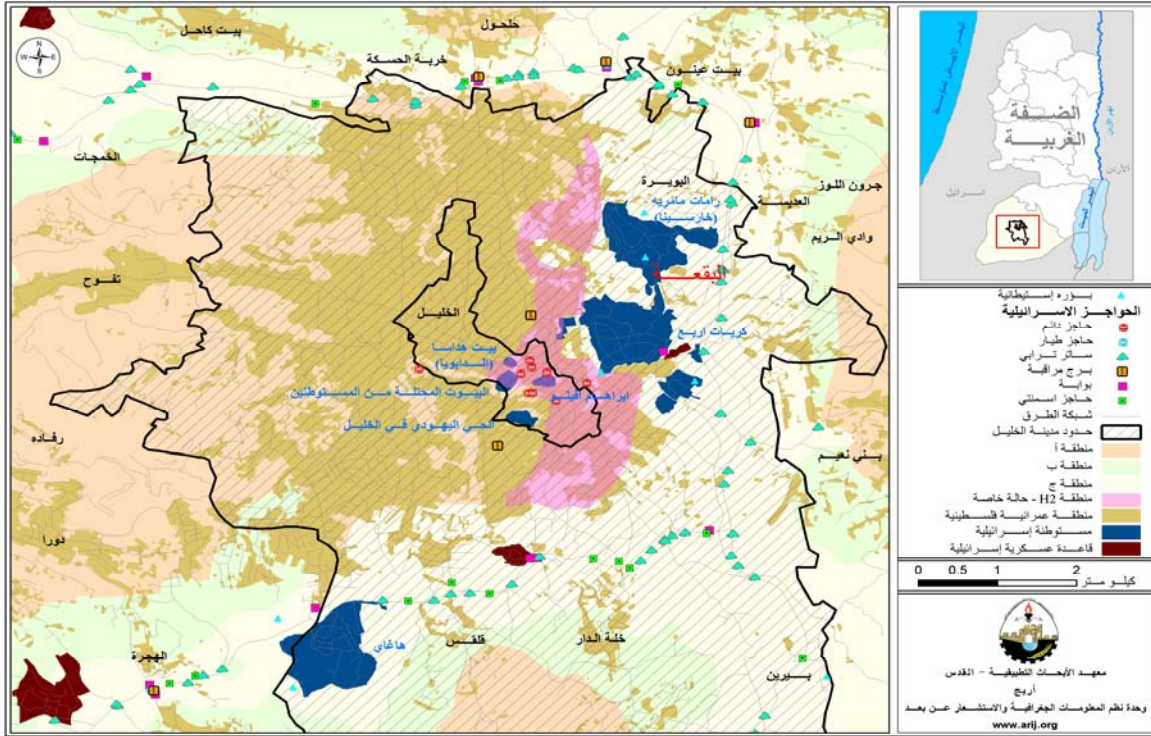
3.....	الموقع الجغرافي والخصائص الطبيعية
3.....	نبذة تاريخية
4.....	الأماكن الدينية والأثرية
5.....	السكان
5.....	قطاع التعليم
5.....	قطاع الصحة
6.....	الأنشطة الاقتصادية
7.....	قطاع الزراعة
8.....	قطاع المؤسسات والخدمات العامة
8.....	البنية التحتية والموارد الطبيعية
9.....	الأولويات والاحتياجات التطويرية للقرية
10.....	المراجع:

دليل قرية البقعة

الموقع الجغرافي والخصائص الطبيعية

قرية البقعة، هي إحدى قرى محافظة الخليل، وتقع إلى الشرق من مدينة الخليل، وعلى بعد 3.5 كم منها. يحدها من الشرق بلدة سعير، ومن الشمال قرية البويرة، ومن الغرب مدينة الخليل، ومن الجنوب مستوطنة كريات أربع. (أنظر خريطة رقم 1).

خريطة 1: موقع وحدود قرية البقعة



تقع قرية البقعة على ارتفاع 915 متراً فوق سطح البحر، ويبلغ المعدل السنوي للأمطار فيها حوالي 434 ملم، أما معدل درجات الحرارة فيصل إلى 15.5 درجة مئوية، ويبلغ معدل الرطوبة النسبية حوالي 61%. (وحدة المعلومات الجغرافية- أريحا).

يقوم بإدارة قرية البقعة منذ العام 2008، لجنة مشاريع، تتكون من 5 أعضاء، تم تعيينهم من قبل السلطة الوطنية الفلسطينية، ومن مسؤوليات اللجنة التي تقوم بها توفير خدمات للمنطقة.

نبذة تاريخية

سميت هذه القرية بهذا الاسم نسبة إلى موقعها الجغرافي المتميز، حيث تقع هذه القرية بين سلسلة جبال تحيط بها من كل الجوانب، وتسمى أيضاً بوادي المزين لجمال منظرها الطبيعي الخلاب. يعود تاريخ التجمع إلى ثلاثمائة عام ويعود أصل السكان من محافظة الخليل.

صورة من قرية البقعة



الأماكن الدينية والأثرية

يوجد في قرية البقعة مسجد واحد، هو مسجد البقعة. أما بالنسبة للأماكن الأثرية في القرية، فيوجد فيها العديد من المواقع الأثرية. (أنظر خريطة رقم 2).

خريطة 2: المواقع الرئيسية في قرية البقعة



السكان

بين تعداد السكان الفلسطيني الذي جرى في عام 2007، أن عدد سكان قرية البقعة بلغ 1,218 نسمة، منهم 612 نسمة من الذكور، و606 نسمة من الإناث، ويبلغ عدد الأسر 193 أسرة، وعدد الوحدات السكنية 244 وحدة.

الفئات العمرية والجنس

أظهرت بيانات التعداد العام للسكان والمساكن الذي نفذته الجهاز المركزي للإحصاء الفلسطيني، أن توزيع الفئات العمرية في قرية البقعة لعام 2007، كان كما يلي: 40.7% ضمن الفئة العمرية أقل من 15 عاماً، 50.3% ضمن الفئة العمرية 15-64 عاماً، و3.1% ضمن الفئة العمرية 65 عاماً فما فوق. كما أظهرت البيانات أن نسبة الذكور للإناث في القرية، هي 101:100، أي أن نسبة الذكور 50.3%، ونسبة الإناث 49.7%.

العائلات

يتألف سكان قرية البقعة من عدد من العائلات، منها: جابر، سلطان، القيمري، التلحمي، الننتشة، ودعنا.

قطاع التعليم

بلغت نسبة الأمية لدى سكان قرية البقعة للعام 2007، حوالي 9.3%، وقد شكلت نسبة الإناث 65.3%، وهذه تعتبر نسبة عالية مقارنة بنسبة الذكور. ومن مجموع السكان المتعلمين، كان هناك 18.6% يستطيعون القراءة والكتابة، 31.1% انهموا دراستهم الابتدائية، 24.2% انهموا دراستهم الإعدادية، 16.8% انهموا دراستهم الثانوية والعليا، الجدول رقم 1، يبين المستوى التعليمي في قرية البقعة، حسب الجنس والتحصيل العلمي لعام 2007.

جدول 1: سكان قرية البقعة (10 سنوات فأكثر) حسب الجنس والحالة التعليمية - 2007											
الجنس	أمي	يعرف القراءة والكتابة	ابتدائي	إعدادي	ثانوي	دبلوم متوسط	بكالوريوس	دبلوم عالي	ماجستير	دكتوراة	المجموع
ذكور	25	89	126	93	42	10	6	-	2	1	394
إناث	47	55	115	95	56	5	8	-	1	-	382
المجموع	72	144	241	188	98	15	14	-	3	1	776

المصدر: الجهاز المركزي للإحصاء الفلسطيني، 2009، التعداد العام للسكان والمساكن - 2007، النتائج النهائية.

حسب المسح الميداني الذي جرى عام 2007، لا يوجد في القرية أية مدارس، ولتلقى التعليم يضطر الطلاب التوجه إلى المدارس الموجودة في مدينة الخليل، والتي تبعد حوالي 3.5 كم عن القرية. (انظر خريطة رقم 2).

قطاع الصحة

تفتقر قرية البقعة إلى المرافق الصحية. وفي حالات الطوارئ يتوجه المرضى إلى المرافق الصحية الموجودة في مدينة الخليل لتلقي العلاج. ومن المشاكل التي تواجه القطاع الصحي في قرية البقعة، ما يلي:

1. عدم وجود مراكز صحية.
2. عدم وجود صيدلية.
3. عدم وجود سيارة إسعاف.

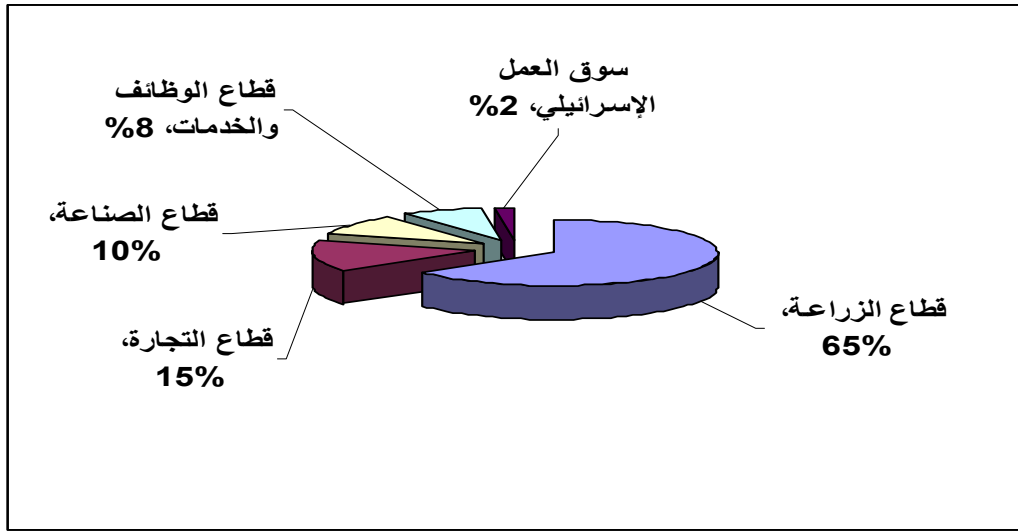
الأنشطة الاقتصادية

يعتمد الاقتصاد في قرية البقعة على عدة قطاعات، وأهمها قطاع الزراعة، حيث يستوعب حوالي 65% من القوى العاملة. (انظر الشكل رقم 1).

وقد أظهرت نتائج المسح الميداني لتوزيع الأيدي العاملة، حسب النشاط الاقتصادي في قرية البقعة، ما يلي:

- قطاع الزراعة، ويشكل 65% من الأيدي العاملة.
- قطاع التجارة ويشكل 15% من الأيدي العاملة.
- قطاع الصناعة، ويشكل 10% من الأيدي العاملة.
- قطاع الخدمات والموظفين، ويشكل 8% من الأيدي العاملة.
- سوق العمل الإسرائيلي، ويشكل 2% من الأيدي العاملة.

شكل 1: توزيع القوى العاملة حسب النشاط الاقتصادي في قرية البقعة



أما بالنسبة للمؤسسات الصناعية والاقتصادية، فإن سكان القرية يعتمدون بشكل مباشر على الصناعة والتجارة، ويوجد في القرية 12 بقالة. (انظر خريطة رقم 2).

وقد تبين أن الفئات الاجتماعية الأكثر تضرراً في قرية البقعة نتيجة الإجراءات الإسرائيلية، هي على النحو التالي:

- 1- العاملون السابقون في الإسرائيلي
- 2- المعيلون لأسر تتكون من 6 أفراد فأكثر.
- 3- صغار التجار.
- 4- صغار المزارعين.
- 5- ربوات البيوت والأطفال.

القوى العاملة

أظهرت بيانات التعداد العام للسكان والمساكن لعام 2007، أن 30.3% من السكان كانوا نشيطين اقتصادياً (منهم 77.4% يعملون). وكان هناك 69.7% من السكان غير نشيطين اقتصادياً (منهم 38.1% من الطلاب، و46% من المتفرغين لأعمال المنزل). (انظر الجدول رقم 2).

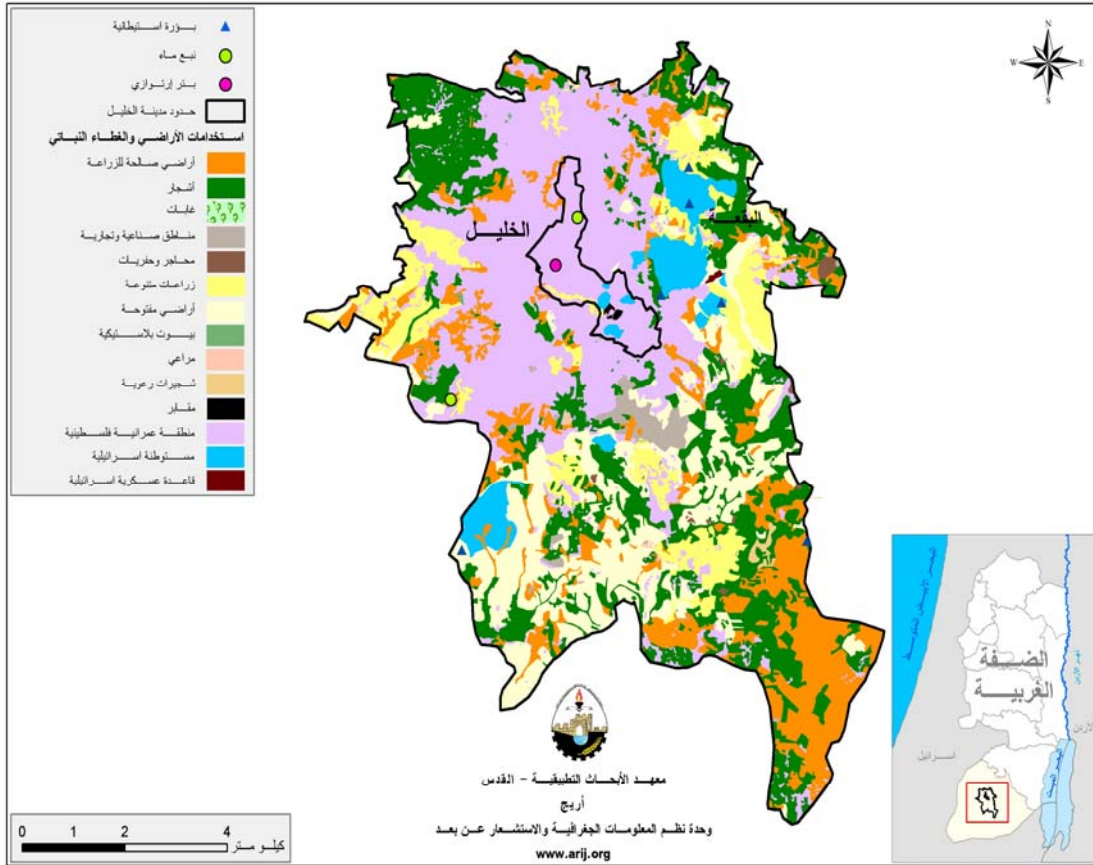
جدول 2: سكان البقعة (10 سنوات فأكثر) حسب الجنس والعلاقة بقوى العمل- 2007											
المجموع	غير نشطين اقتصاديا						نشطون اقتصاديا			الجنس	
	المجموع	أخرى	لا يعمل ولا يبحث عن عمل	عاجز عن العمل	متفرغ لأعمال المنزل	طالب متفرغ للدراسة	المجموع	عاطل عن العمل (لم يسبق له العمل)	عاطل عن العمل (سبق له العمل)		يعمل
394	167	15	6	41	2	103	227	34	19	174	ذكور
382	374	15	-	9	247	103	8	-	-	8	إناث
776	541	30	6	50	249	206	235	34	19	182	المجموع

المصدر: الجهاز المركزي للإحصاء الفلسطيني، 2009، التعداد العام للسكان والمساكن- 2007، النتائج النهائية.

قطاع الزراعة

تبلغ المساحة الكلية لقرية البقعة حوالي 1,500 دونم، منها 600 دونم أراض قابلة للزراعة (منها 100 دونم مزروعة)، واهم المزروعات: الأشجار المثمرة مثل العنب، والخضروات. (انظر خريطة رقم 3).

خريطة 3: استعمالات الأراضي ومسار جدار الفصل العنصري في قرية البقعة



أما من حيث الطرق الزراعية في القرية، فيوجد حوالي 30 كم طرق زراعية، وهي مناسبة لسير الحيوانات والآلات الزراعية.

أما على صعيد الثروة الحيوانية في قرية البقعة، فإن 20% من سكان قرية البقعة يقومون بتربية الثروة الحيوانية، ويوجد في القرية 200 رأس من الأغنام، 150 رأساً من الماعز.

قطاع المؤسسات والخدمات العامة

تعتبر لجنة المشاريع المؤسسة الرئيسة الوحيدة في القرية.

البنية التحتية والموارد الطبيعية

- **الاتصالات:** قرية البقعة غير موصولة بشبكة الاتصالات.
- **المياه:** قرية البقعة غير موصولة بشبكة المياه، وتعتبر آبار الجمع هي المصادر البديلة لشبكة المياه.
- **الكهرباء:** قرية البقعة موصولة بشبكة الكهرباء، وتقريبا جميع الوحدات السكنية في القرية موصولة بالكهرباء، وتقوم بلدية الخليل بتزويد القرية بالكهرباء.
- **جمع النفايات الصلبة:** لا يوجد في القرية نظام لجمع النفايات الصلبة، حيث تقوم كل أسرة بالتخلص من نفاياتها بطريقة الرمي أو الحرق.
- **الصرف الصحي:** لا يوجد في قرية البقعة شبكة صرف صحي، وجميع الوحدات السكنية تستخدم الحفر الامتصاصية للتخلص من المياه العادمة.
- **خدمة المواصلات:** ينتقل السكان بواسطة سيارات غير قانونية.

أثر إجراءات الاحتلال الإسرائيلي

يحيط بقرية البقعة مستوطنة كريات أربع من الجنوب، مستوطنة رامات ميمرا (خارسينا) من الغرب، ومستوطنة كريات خمس من الشمال الغربي. ويمر الطريق الالتفافي في الجزء الشمالي للبلدة، ويحيط جدار الفصل العنصري بالبلدة من جهاتها الشرقية والشمالية. ومنذ عام 2004، تم بناء حوالي 41 كم من جدار الفصل العنصري. ويوجد في الجدار عدد من البوابات الحديدية. وهناك 15 منزلا مهددة بالهدم، وحوالي 20 كم من الطرق تم إغلاقها. وبلغت المساحة المصادرة لبناء الجدار حوالي 600 دونما، بالإضافة إلى 100 دونم تم عزلها خلف الجدار، كما تم تدمير 2,000 شجرة، كما عزل الجدار موقعين تاريخيين. خلال الانتفاضة الثانية صادرت قوات الاحتلال حوالي 1,000 دونم من أراضي القرية، وتم هدم عشرة منازل، وإغلاق العديد من الطرق الزراعية.

الخطط والمشاريع التطويرية المنفذة

أعدت لجنة المشاريع في قرية البقعة خطة لتطوير القرية. وقد نفذت اللجنة أربعة مشاريع في القرية. (انظر الجدول رقم 3).

جدول 3: الخطط والمشاريع التطويرية التي نفذت في قرية البقعة			
الرقم	اسم المشروع	النوع	الممول
1	إنشاء آبار	زراعي	مجموعة الهيدرولوجيين الفلسطينيين
2	مشاريع زراعية	زراعي	الإغاثة الزراعية
3	مشاريع زراعية	زراعي	مديرية زراعة الخليل
4	انشاء بيوت بلاستيكية	زراعي	جمعية خيرية

الأولويات والاحتياجات التطويرية للقريّة

تعاني قرية البقعة من نقص كبير في البنية التحتية والخدمات. ويبين الجدول رقم 4، الأولويات والاحتياجات التطويرية للقريّة.

جدول 4: الأولويات والاحتياجات التطويرية في قرية البقعة					
الرقم	القطاع	بحاجة ماسة	بحاجة متوسطة	ليست بحاجة	ملاحظات
احتياجات البنية التحتية					
1	شق، أو تعبيد طرق	*			23 كم **
2	تركيب شبكة مياه جديدة	*			20 كم
3	إصلاح/ ترميم شبكة المياه الموجودة			*	
4	بناء خزان مياه	*			10,000 م ³
5	تركيب شبكة مياه لتغطية مناطق جديدة	*			3 كم
6	تركيب شبكة صرف صحي			*	
الاحتياجات الصحية					
1	بناء مراكز/ عيادات صحية جديدة	*			
2	إعادة تأهيل/ ترميم مراكز/ عيادات صحية موجودة			*	
3	شراء تجهيزات طبية للمراكز أو العيادات الموجودة			*	
الاحتياجات التعليمية					
1	بناء مدارس جديدة	*			
2	إعادة تأهيل مدارس موجودة			*	
3	تجهيزات تعليمية			*	
الاحتياجات الزراعية					
1	استصلاح أراض زراعية	*			500 دونم
2	إنشاء آبار جمع مياه	*			
3	بناء حظائر/ بركسات مواشي	*			
4	خدمات بيطرية	*			
5	أعلاف وتبن للماشية	*			
6	إعادة تأهيل بيوت بلاستيكية	*			50 بيتا بلاستيكية
7	بذور فلحة	*			
8	نباتات ومواد زراعية	*			

** 23 كم: 3 كم طرق رئيسة، 10 كم طرق فرعية، و10 كم طرق زراعية.

المراجع:

- الجهاز المركزي للإحصاء الفلسطيني، 2009، التعداد العام للسكان والمساكن والمنشآت، 2007. رام الله- فلسطين.
- معهد الأبحاث التطبيقية- القدس (أريج)، 2006-2009، قاعدة بيانات نظم المعلومات الجغرافية. بيت لحم- فلسطين.
- وزارة التربية والتعليم العالي، 2007/2006. بيانات مديرية تربية الخليل، فلسطين.
- وزارة الزراعة الفلسطينية (MOA)، 2006، بيانات مديرية زراعة الخليل، فلسطين.