

# دليل قرية دير العسل التحتا



إعداد



معهد الأبحاث التطبيقية- القدس  
أريج

بتمويل من



التعاون الإسباني



برنامج أزهار

2009

## شكر و عرفان

يتقدم معهد الأبحاث التطبيقية- القدس (أريج) بالشكر والتقدير من الوكالة الإسبانية للتعاون الدولي من أجل التنمية (AECID) لتمويلها هذا المشروع من خلال برنامج أزاهار (AZAHAR).

كما يتقدم المعهد بالشكر الجزيل إلى المسؤولين الفلسطينيين في الوزارات، والبلديات، ومجالس الخدمات المشتركة، واللجان والمجالس القروية، والجهاز المركزي للإحصاء الفلسطيني، لما قدموه من مساعدة وتعاون مع فريق البحث خلال عملية جمع البيانات.

أريج أيضا تخلص بالشكر لجميع الموظفين الذين عملوا طوال العامين الماضيين من أجل إنجاز هذا العمل الذي يهدف إلى خدمة المجتمع الفلسطيني.

## مقدمة

هذا الكتيب هو جزء من سلسلة كتيبات، والتي تحتوي على معلومات شاملة عن التجمعات السكانية في محافظة الخليل. جاءت سلسلة الكتيبات هذه نتيجة لدراسة شاملة لجميع التجمعات السكانية في محافظة الخليل، والتي تهدف إلى توثيق الأوضاع المعيشية في المحافظة، وإعداد الخطط التنموية للمساعدة في تحسين المستوى المعيشي لسكان المنطقة، والذي تم من خلال تنفيذ مشروع "دراسة التجمعات السكانية وتقييم الاحتياجات التطويرية حسب برنامج ازاهار" الذي ينفذه معهد الأبحاث التطبيقية-القدس (أريج)، والممول من الوكالة الإسبانية للتعاون الدولي من أجل التنمية (AECID)، وبرنامج ازاهار الإسباني (AZAHAR).

يهدف المشروع إلى دراسة وتحليل وتوثيق الأوضاع الاجتماعية والاقتصادية، والبرامج والأنشطة اللازمة للتخفيف من أثر الأوضاع السياسية والاقتصادية والاجتماعية غير المستقرة في محافظة الخليل، مع التركيز بصفة خاصة على برنامج ازاهار، وأهدافه المتعلقة بالمياه، والبيئة، والزراعة.

ويهدف المشروع أيضا إلى دراسة وتحليل وتوثيق وفرة الموارد الطبيعية، والبشرية، والاجتماعية، والاقتصادية، والبيئية، والقيود المفروضة، وتقييم الاحتياجات لتنمية المناطق الريفية والمهيشة في محافظة الخليل. إضافة إلى ذلك، إعداد استراتيجيات وبرامج وأنشطة تنموية، للتخفيف من أثر الأوضاع السياسية والاجتماعية والاقتصادية السيئة وغير المستقرة، مع التركيز على القطاع الزراعي.

يمكن الاطلاع على جميع أدلة التجمعات السكانية في محافظة الخليل باللغتين العربية و الانجليزية على الموقع الالكتروني التالي <http://proxy.arij.org/vprofile/>.

## قائمة المحتويات

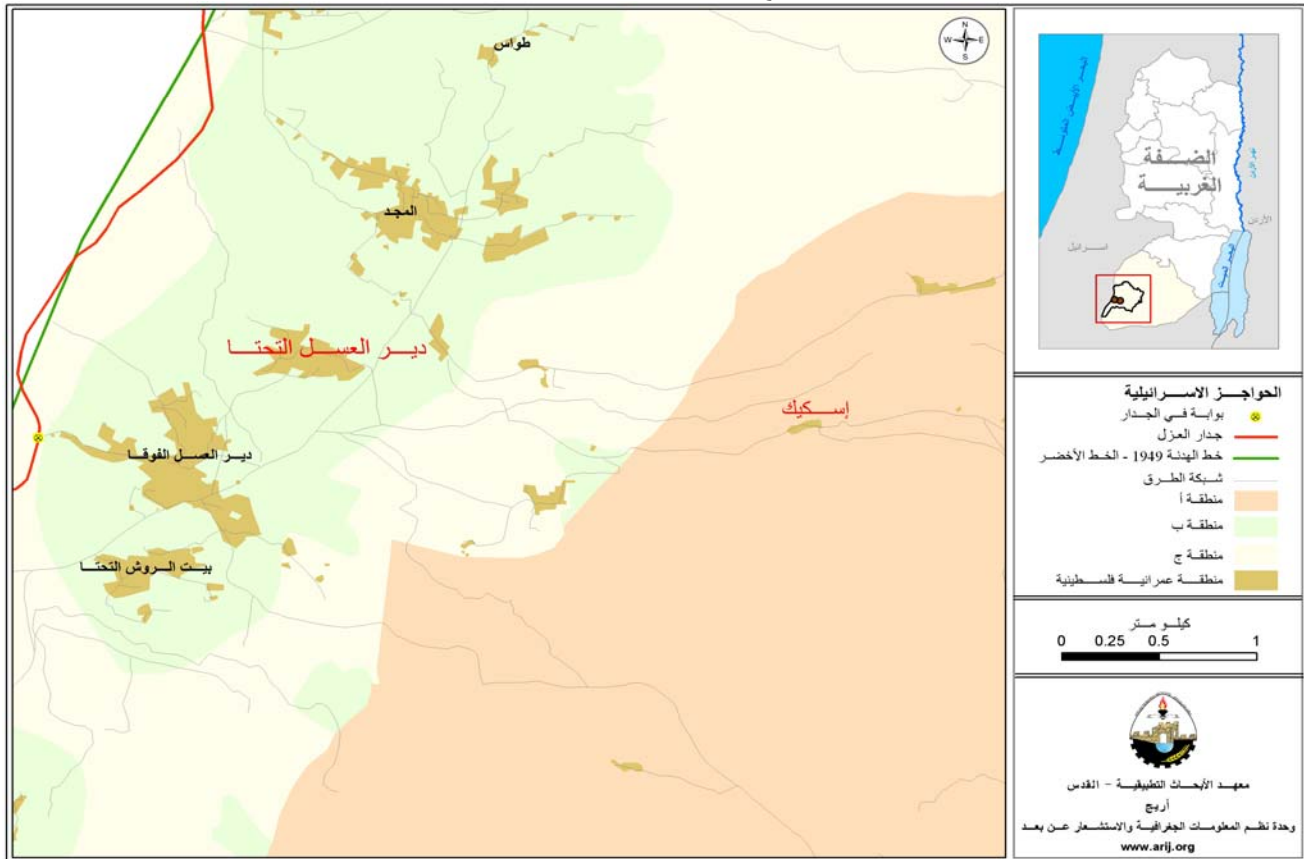
|         |   |
|---------|---|
| 4.....  | الموقع الجغرافي والخصائص الطبيعية.....      |
| 5.....  | نبذة تاريخية.....                           |
| 5.....  | الأماكن الدينية والأثرية.....               |
| 6.....  | السكان.....                                 |
| 7.....  | قطاع التعليم.....                           |
| 7.....  | قطاع الصحة.....                             |
| 8.....  | الأنشطة الاقتصادية.....                     |
| 9.....  | قطاع الزراعة.....                           |
| 11..... | قطاع المؤسسات والخدمات.....                 |
| 11..... | البنية التحتية والمصادر الطبيعية.....       |
| 11..... | أثر إجراءات الاحتلال الإسرائيلي.....        |
| 11..... | الخطط والمشاريع التطويرية المنفذة.....      |
| 12..... | الأولويات والاحتياجات التطويرية للقرية..... |
| 13..... | المراجع:.....                               |

## دليل قرية دير العسل التحتا

### الموقع الجغرافي والخصائص الطبيعية

قرية دير العسل التحتا، هي إحدى قرى منطقة دورا في محافظة الخليل، وتقع إلى الجنوب الغربي من مدينة الخليل، وعلى بعد 18 كم منها. يحدها من الشرق قرية الصرة وقرية مراح البقار، ومن الشمال قرية المجد وقرية بيت عوا، ومن الجنوب بلدة الظاهرية وقرية دير العسل الفوقا، ومن الغرب خط الهدنة عام 1949. (انظر خريطة رقم 1).

خريطة 1: موقع وحدود قرية دير العسل التحتا



تقع قرية دير العسل التحتا على ارتفاع 477 مترا فوق سطح البحر، ويبلغ المعدل السنوي لهطول الأمطار فيها حوالي 436 ملم. أما معدل درجات الحرارة فيصل إلى 16 درجة مئوية، ويبلغ معدل الرطوبة النسبية حوالي 61%. (وحدة المعلومات الجغرافية- أريج).

يقوم بإدارة قرية دير العسل التحتا مجلس قروي، تأسس عام 1998، ويتكون من سبعة أعضاء. ومن مسؤوليات المجلس القروي التي يقوم بها، ما يلي: تقديم المساعدات الإنسانية، تقديم خدمة المياه والكهرباء، وتعبيد وإصلاح الطرق. وتضم قرية دير العسل التحتا إداريا خربة اسكيك، والتي تبعد 1.5 كم إلى الجنوب من القرية.

## نبذة تاريخية

اسم دير العسل التحتا مشتق من اسم أميرة اسمها "عسل"، حيث عاشت في دير في القرية. بدأ تاريخ القرية بعد حرب عام 1948، حيث سكنها عدد من العائلات التي هجرت من أراضيها وقراها التي دمرتها إسرائيل في الحرب، حيث عاشت هذه العائلات في بداية الأمر في الكهوف وبيوت القش. ثم بدأ السكان ببناء البيوت الحديثة بعد عام 1967.

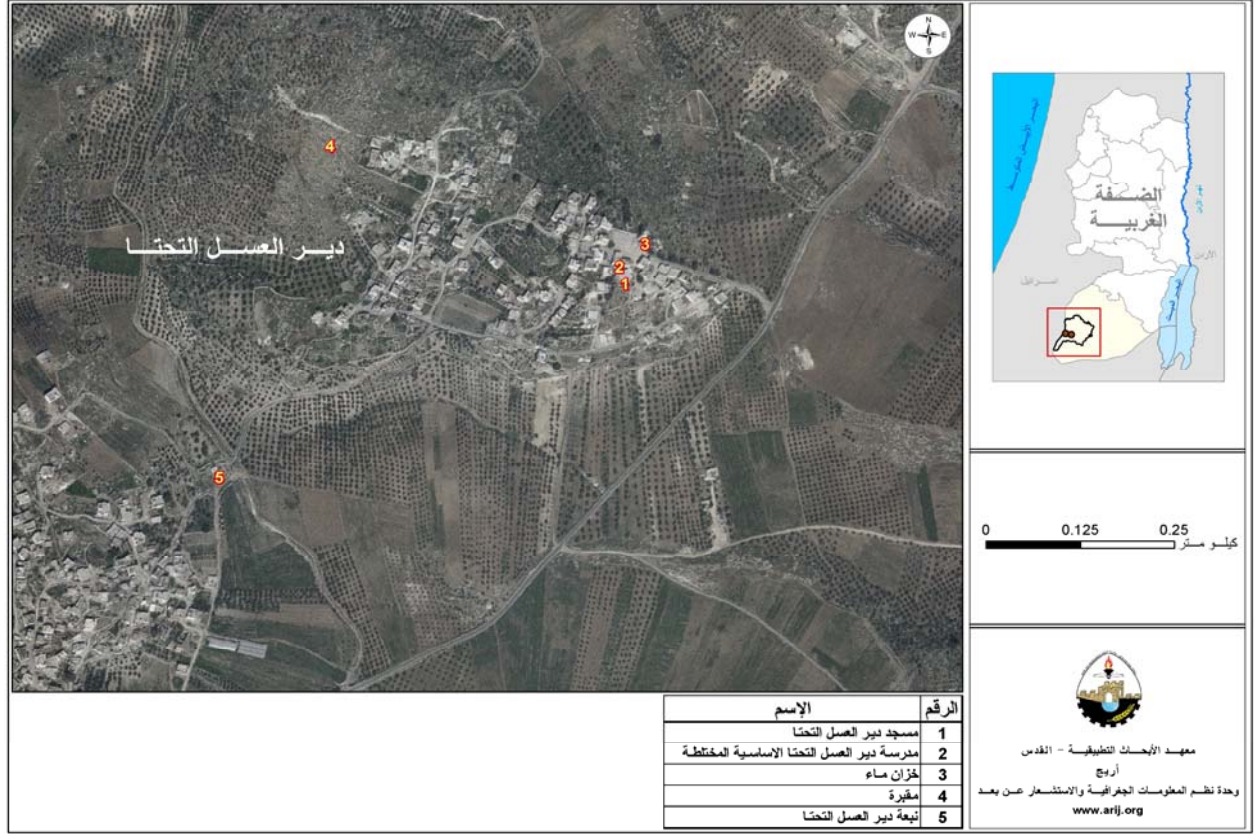
صورة من قرية دير العسل التحتا



## الأماكن الدينية والأثرية

يوجد في قرية دير العسل التحتا مسجد واحد، وهو مسجد دير العسل التحتا. ( انظر خريطة رقم 2). أما بالنسبة للاماكن الأثرية في القرية فلا يوجد أية مواقع أثرية.

## خريطة 2: المواقع الرئيسية في قرية دير العسل التحتا



## السكان

بناء على نتائج التعداد العام للسكان والمساكن الذي جرى عام 1997، فقد تم تقدير عدد سكان قرية دير العسل التحتا عام 2007، بحوالي 708 نسمة، منهم 349 نسمة من الذكور، و360 نسمة من الإناث. من مجموع عدد السكان، هناك 555 نسمة تقطن قرية دير العسل التحتا، و153 نسمة تقطن خربة اسكيك. ويبلغ عدد الأسر 89 أسرة، وعدد الوحدات السكنية 111 وحدة.

| جدول 1: التوزيع السكاني في قرية دير العسل التحتا حسب التجمع ونوع الجنس |      |      |         |
|--|------|------|---------|
| التجمع   | ذكور | إناث | المجموع |
| دير العسل التحتا   | 266  | 289  | 555     |
| خربة اسكيك   | 83   | 71   | 153     |
| المجموع  | 349  | 360  | 708     |

المصدر: الجهاز المركزي للإحصاء الفلسطيني، 1999، التعداد العام للسكان والمساكن- 1997، النتائج النهائية.

## الفئات العمرية والجنس

أظهرت بيانات التعداد العام للسكان والمساكن الذي نفذته الجهاز المركزي للإحصاء الفلسطيني، أن توزيع الفئات العمرية في قرية دير العسل التحتا لعام 2007، كان كما يلي: 37.7% ضمن الفئة العمرية أقل من 15 عاماً، و56.4% ضمن الفئة العمرية 15- 64 عاماً، و5.9% ضمن الفئة العمرية 65 عاماً فما فوق. كما أظهرت البيانات أن نسبة الذكور للإناث في المنطقة، هي 92 : 100، أي أن نسبة الذكور 48%، ونسبة الإناث 52%.

## العائلات

يتألف سكان قرية دير العسل التحتا من عدد من العائلات، منها: أولاد محمد (وتضم ناصر، جاد الله، صالح، ومسلم)، وعائلة الشيخ.

## الهجرة

يبلغ عدد الأشخاص الذين هاجروا من القرية منذ عام 2001، حوالي 40 شخصا.

## قطاع التعليم

بلغت نسبة الأمية لدى سكان قرية دير العسل التحتا للعام 2007، حوالي 10%، وقد شكلت نسبة الإناث 77.5%، وهذه تعتبر نسبة عالية مقارنة بنسبة الذكور. ومن مجموع السكان المتعلمين، كان هناك 11.8% يستطيعون القراءة والكتابة، 46% انهموا دراستهم الابتدائية والإعدادية، 13% انهموا دراستهم الثانوية. الجدول رقم 1، يبين المستوى التعليمي في قرية دير العسل التحتا، حسب الجنس والتحصيل العلمي لعام 2007.

| جدول 2: سكان قرية دير العسل التحتا (10 سنوات فأكثر) حسب الجنس والحالة التعليمية- 2007 |     |                       |         |        |       |             |           |            |         |         |
|---|-----|-----------------------|---------|--------|-------|-------------|-----------|------------|---------|---------|
| الجنس   | أمي | يعرف القراءة والكتابة | ابتدائي | إعدادي | ثانوي | دبلوم متوسط | بكالوريوس | دبلوم عالي | ماجستير | المجموع |
| ذكور  | 9   | 22                    | 39      | 49     | 24    | 5           | 30        | 1          | 3       | 182     |
| إناث  | 31  | 25                    | 40      | 55     | 28    | 10          | 28        | -          | -       | 217     |
| المجموع   | 40  | 47                    | 79      | 104    | 52    | 15          | 58        | 1          | 3       | 399     |

المصدر: الجهاز المركزي للإحصاء الفلسطيني، 1999، التعداد العام للسكان والمساكن- 1997، النتائج النهائية ملاحظة: يتضمن الجدول بيانات قرية دير العسل التحتا، وخربة اسكك.

حسب المسح الميداني الذي جرى عام 2007، بلغ عدد المدارس في قرية دير العسل التحتا مدرسة واحدة حكومية (وزارة التربية والتعليم العالي)، هي مدرسة دير العسل التحتا الأساسية المختلطة. (انظر خريطة رقم 2).

كما أظهرت بيانات وزارة التربية والتعليم العالي في العام الدراسي 2006/2007، أن عدد الصفوف الدراسية في قرية دير العسل التحتا بلغ 8 صفوف، وعدد الطلاب 138 طالبا وطالبة، وعدد المعلمين 11 معلما ومعلمة. وتقدم المدرسة خدمات التعليم أيضا لطلاب خربة اسكك.

في عام 2007، أشارت البيانات إلى وجود روضة واحدة للأطفال في قرية دير العسل التحتا، وهي: روضة النصر. توفر التعليم التمهيدي لحوالي 25 طفلا، ويشرف عليها القطاع الخاص.

وتعاني قرية دير العسل التحتا من عدم وجود مدارس للمرحلتين الإعدادية والثانوية، لذلك يضطر الطلاب السفر إلى مدارس قرية المجد، أو بلدة دورا لإكمال دراستهم، واللذان تبعدان عن القرية 1.5 كم و10 كم على التوالي. ويعاني قطاع التعليم في القرية أيضا من المشاكل التالية: نقص عدد الصفوف، وقلة التمويل اللازم لتوفير الاحتياجات الأساسية للطلاب.

## قطاع الصحة

تفتقر القرية إلى الخدمات الصحية الأساسية. حيث لا يوجد فيها عيادات، سيارات إسعاف، وصيدليات، باستثناء مركز أمومة وطفولة، تشرف عليه وزارة الصحة الفلسطينية. وفي حالة الطوارئ يتوجه المرضى للعلاج في المرافق الصحية الموجودة في بلدة دورا، والتي تبعد حوالي 10 كم عن القرية، أو إلى مدينة الخليل، والتي تبعد حوالي 18 كم عن القرية.



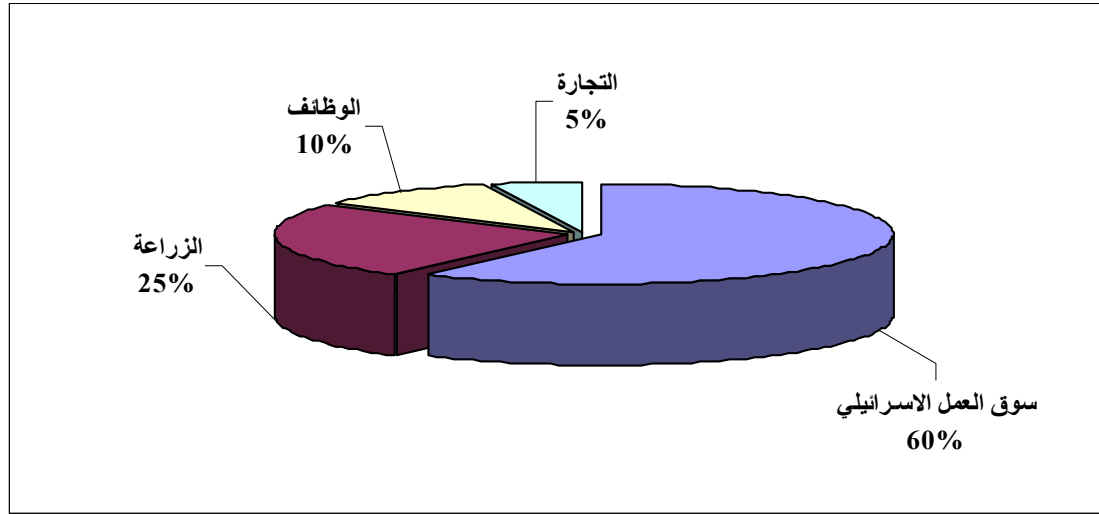
## الأنشطة الاقتصادية

يعتمد الاقتصاد في قرية دير العسل التحتا على عدة قطاعات، وأهمها سوق العمل الإسرائيلي، حيث يستوعب حوالي 60% من القوى العاملة، وقطاع الزراعة، والذي يشكل 25% من القوى العاملة. (انظر الشكل رقم 1).

وقد أظهرت نتائج المسح الميداني لتوزيع الأيدي العاملة حسب النشاط الاقتصادي في قرية دير العسل التحتا، ما يلي:

- سوق العمل الإسرائيلي، ويشكل 60% من الأيدي العاملة.
- قطاع الزراعة، ويشكل 25% من الأيدي العاملة.
- قطاع الموظفين ويشكل 10% من الأيدي العاملة.
- قطاع التجارة، ويشكل 5% من الأيدي العاملة.

شكل 1: توزيع القوى العاملة حسب النشاط الاقتصادي في قرية دير العسل التحتا



تفتقر قرية دير العسل التحتا للمؤسسات الصناعية والاقتصادية، باستثناء وجود ثلاثة محلات تجارية صغيرة لبيع المواد الغذائية.

وقد تبين أن الفئات الاجتماعية الأكثر تضررا في قرية دير العسل التحتا نتيجة الإجراءات الإسرائيلية، هي على النحو التالي:

- 1- العاملون السابقون في إسرائيل.
- 2- ربوات البيوت والأطفال.
- 3- المعيلون لأسر تتكون من 6 أفراد فأكثر.
- 4- صغار التجار.
- 5-- صغار المزارعين.

## القوى العاملة

أظهرت بيانات التعداد العام للسكان والمساكن لعام 2007، أن هناك 124 شخصا من السكان كانوا نشيطين اقتصاديا (منهم 81.5% يعملون). وكان هناك 275 شخصا من السكان غير نشيطين اقتصاديا (منهم 48.4% من الطلاب، و33.4% من المتفرغين لأعمال المنزل، و18.2% غير قادرين على العمل). (انظر الجدول رقم 3).

جدول 3: سكان قرية دير العسل التحتا ( 10 سنوات فأكثر ) حسب الجنس والعلاقة بقوى العمل- 2007

| المجموع    | غير نشيطين اقتصاديا |          |                         |               |                     |                    | نشطون اقتصاديا |                                  |                              |            | الجنس          |
|------------|---------------------|----------|-------------------------|---------------|---------------------|--------------------|----------------|----------------------------------|------------------------------|------------|----------------|
|            | المجموع             | أخرى     | لا يعمل ولا يبحث عن عمل | عاجز عن العمل | متفرغ لأعمال المنزل | طالب متفرغ للدراسة | المجموع        | عاطل عن العمل (لم يسبق له العمل) | عاطل عن العمل (سبق له العمل) | يعمل       |                |
| 182        | 84                  | 4        | 1                       | 20            | 3                   | 56                 | 98             | 1                                | 21                           | 76         | ذكور           |
| 217        | 191                 | -        | -                       | 25            | 89                  | 77                 | 26             | -                                | 1                            | 25         | إناث           |
| <b>399</b> | <b>275</b>          | <b>4</b> | <b>1</b>                | <b>45</b>     | <b>92</b>           | <b>133</b>         | <b>124</b>     | <b>1</b>                         | <b>22</b>                    | <b>101</b> | <b>المجموع</b> |

المصدر: الجهاز المركزي للإحصاء الفلسطيني، 2009، التعداد العام للسكان والمساكن- 2007، النتائج النهائية. ملاحظة: يتضمن الجدول بيانات قرية دير العسل التحتا فقط.

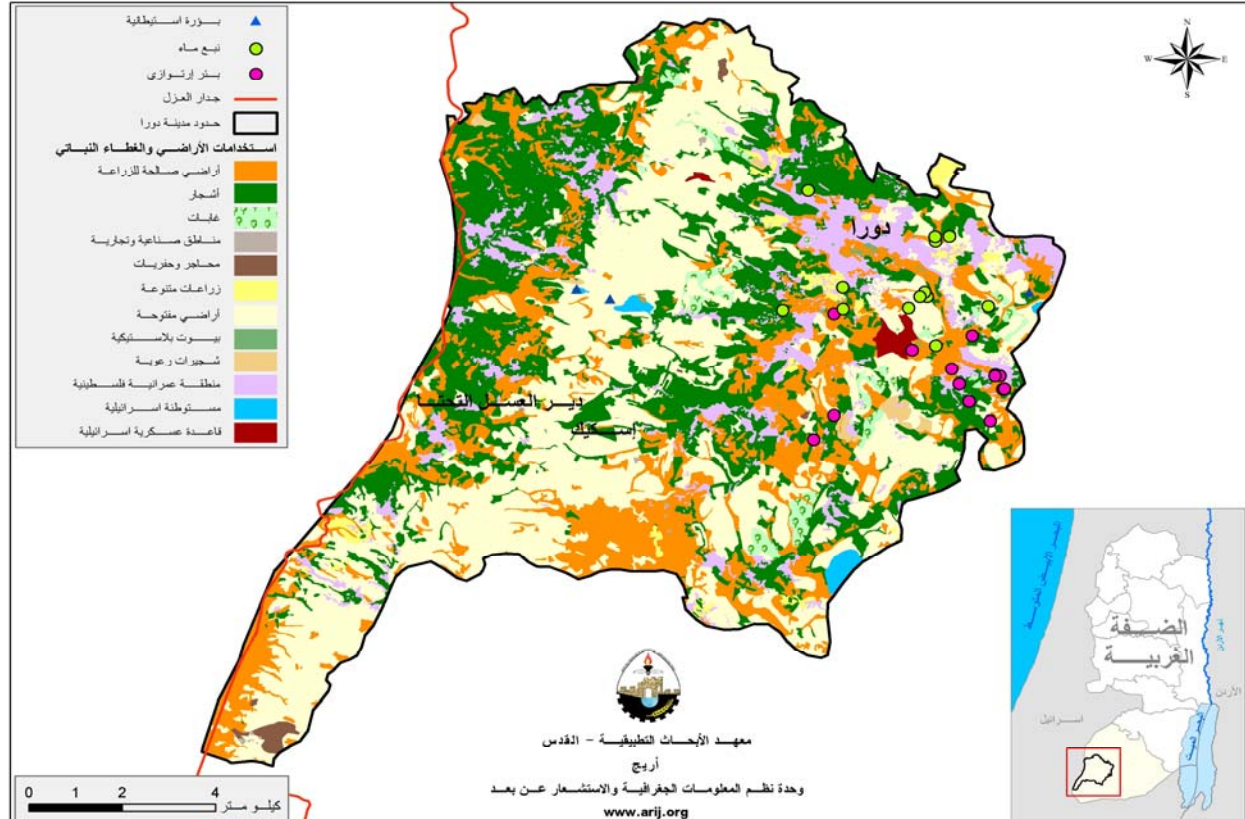
### قطاع الزراعة

تبلغ المساحة الكلية لقرية دير العسل التحتا حوالي 5,500 دونم، منها 170 دونما أراض سكنية، 1,835 دونما أراض قابلة للزراعة (منها 1,491 أراض مزروعة). (انظر الجدول رقم 4، وخريطة رقم 3).

| جدول 4: استعمالات الأراضي في قرية دير العسل التحتا (المساحة بالدونم) |                       |                       |                         |        |                |
|--|-----------------------|-----------------------|-------------------------|--------|----------------|
| مساحة المراعي والأراضي المفتوحة                                      | مساحة الغابات الحرجية | مساحة الأراضي السكنية | المساحة الصالحة للزراعة |        | المساحة الكلية |
|  |                       |                       | غير مزروعة              | مزروعة |                |
| 2,200  | 9                     | 170                   | 344                     | 1,491  | 5,500          |

المصدر: وزارة الزراعة الفلسطينية (MOA) - 2006.

خريطة 3: استعمالات الأراضي ومسار جدار الفصل العنصري في قرية دير العسل التحتا



جدول رقم 5، يبين مساحة وأنواع الخضروات المختلفة البعلية والمروية المكشوفة في قرية دير العسل التحتا. وتعتبر الخضروات الثمرية البعلية أكثر الأنواع زراعة، وتبلغ مساحتها 54 دونما. كما يعتبر الفقوس والكوسا أكثر الأنواع زراعة في المنطقة.

| المجموع |      | خضروات أخرى |      | الأبصال |      | البقوليات الخضراء |      | الخضروات الورقية |      | الخضروات الثمرية |      |
|---------|------|-------------|------|---------|------|-------------------|------|------------------|------|------------------|------|
| مروي    | بعلی | مروي        | بعلی | مروي    | بعلی | مروي              | بعلی | مروي             | بعلی | مروي             | بعلی |
| 2.5     | 26   | 0           | 2    | 0.5     | 0    | 0                 | 2    | 0                | 0    | 0                | 54   |

ويوجد في قرية دير العسل التحتا حوالي 3 دونمات من البيوت البلاستيكية حيث تستعمل معظمها لزراعة الخيار. وبالنسبة للأشجار المثمرة في قرية دير العسل التحتا، فيوجد حوالي 717 دونما مزروعة بأشجار الزيتون، إضافة إلى مساحات أخرى مزروعة بأنواع أخرى من الأشجار، مثل العنب (30 دونما)، التين (15 دونما)، واللوزيات (59 دونما). (أنظر الجدول رقم 6).

| المجموع |     | الفواكه الأخرى |    | اللوزيات |    | الزيتون |     |
|---------|-----|----------------|----|----------|----|---------|-----|
| م       | ب   | م              | ب  | م        | ب  | م       | ب   |
| 0       | 826 | 0              | 50 | 0        | 59 | 0       | 717 |

ب: بعلی، م: مروي

وبالنسبة للمحاصيل الحقلية والعلفية في قرية دير العسل التحتا فان حوالي 410 دونما من المحاصيل الحقلية والعلفية تزرع بالحبوب كالقمح والشعير والذرة البيضاء، تليها المحاصيل العلفية كالكرسنة. (أنظر الجدول رقم 7).

| المحاصيل الحقلية |     | محاصيل علفية |     | محاصيل منبهاة |   | بقوليات جافة |    | الأبصال ودرنات وجذور |   | الحبوب |    |
|------------------|-----|--------------|-----|---------------|---|--------------|----|----------------------|---|--------|----|
| م                | ب   | م            | ب   | م             | ب | م            | ب  | م                    | ب | م      | ب  |
| 0                | 604 | 0            | 125 | 0             | 1 | 0            | 59 | 0                    | 9 | 0      | 10 |

ب: بعلی، م: مروي.

أما على صعيد الثروة الحيوانية في قرية دير العسل التحتا، فان حوالي 60% من سكان قرية دير العسل التحتا يقومون بتربية الثروة الحيوانية، مثل الأغنام، الماعز، الدجاج اللحم، والنحل. (انظر الجدول رقم 8).

| الأبقار * | الأغنام | الماعز | الحمير | الدجاج اللحم | خلايا نحل |
|-----------|---------|--------|--------|--------------|-----------|
| 0         | 850     | 120    | 13     | 11,000       | 23        |

\* تشمل الأبقار، العجول، العجلات، والنيران.

تعتمد الزراعة في القرية على مياه الأمطار بشكل رئيس. أما من حيث الطرق الزراعية في القرية، فيوجد حوالي 6 كم طرق زراعية، وهي مناسبة لسير التراكتورات والآلات الزراعية، إلا أن هذه الطرق غير كافية.

ومن أهم المعوقات التي تحول دون تطور القطاع الزراعي في قرية دير العسل التحتا: نقص المياه، عدم توفر رأس المال اللازم للاستثمار في الزراعة، وجود أراض بحاجة لاستصلاح، نقص المراعي وارتفاع أسعار الأعلاف.

## قطاع المؤسسات والخدمات

يعتبر المجلس القروي الذي تأسس سنة 1998، هو المؤسسة الرئيسية في القرية.

### البنية التحتية والمصادر الطبيعية

- **الاتصالات:** قرية دير العسل التحتا موصولة بشبكة الاتصالات، وتقريبا 70% من الوحدات السكنية لديها خط هاتف.
- **المياه:** قرية دير العسل التحتا موصولة بشبكة المياه من قبل دائرة الضفة الغربية منذ عام 1984. وتقريبا 90% من الوحدات السكنية في القرية موصولة بشبكة المياه. وتعتبر آبار الجمع وتنكات المياه المصادر البديلة لشبكة المياه. كما يوجد في القرية نبع ماء. كما يوجد خزان مياه بسعة 100 م<sup>3</sup>، ومع ذلك تعاني القرية من مشاكل في خدمة المياه، منها: الانقطاع الدائم للمياه، قدم شبكة المياه الموجودة، التكلفة العالية لمياه الصهاريج (التنكات)، وقلة عدد آبار الجمع.
- **الكهرباء:** تم وصل القرية بشبكة الكهرباء منذ عام 1984. وجميع الوحدات السكنية في القرية موصولة بالكهرباء. ومن المشاكل التي تواجهها القرية في مجال الكهرباء: ضعف التيار الكهربائي، عدم دفع فواتير الكهرباء، وعدم القدرة على عمل الصيانة اللازمة للشبكة.
- **الصرف الصحي:** لا يوجد في قرية دير العسل التحتا شبكة صرف صحي. وجميع الوحدات السكنية تستخدم الحفر الامتصاصية للتخلص من المياه العادمة.
- **جمع النفايات الصلبة:** لا يوجد نظام لجمع النفايات الصلبة في القرية، ويتم التخلص من النفايات بشكل عشوائي، بحيث تتخلص كل أسرة من نفاياتها عن طريق حرقها.
- **خدمة المواصلات:** يتنقل سكان القرية إما باستخدام الباصات العامة التابعة لشركة باصات الخطوط الأمامية، والتي تخدم عدة قرى في غرب محافظة الخليل، أو السيارات العمومية. ويوجد في القرية حوالي 2 كم طرق رئيسة معبدة وبحالة جيدة، و1.5 كم طرق داخلية غير معبدة، بالإضافة إلى 6 كم طرق زراعية غير معبدة.

### أثر إجراءات الاحتلال الإسرائيلي

لا يوجد مستوطنات إسرائيلية في محيط قرية دير العسل التحتا. ورغم ذلك فإن القرية تعاني من الإجراءات الإسرائيلية، فحاجز بيت عوا الدائم والحواجز الطيارة (المتنقلة) تعيق وتحد من حركة وتنقل المواطنين.

وفيما يتعلق بجدار الفصل العنصري، فقد بدأ العمل في بناء الجدار على أراضي القرية في شهر أيلول عام 2004، حيث تم بناء مقطع بطول 1300 متر من الأسلاك الشائكة في الجهة الجنوبية الغربية من القرية، وعلى مساحة حوالي 20 دونما من أراضي القرية. وقد تم عزل حوالي 180-200 دونم من الأراضي الزراعية خلف الجدار.

### الخطط والمشاريع التطويرية المنفذة

أعد المجلس القروي خطة تطويرية للقرية، ويقوم على تنفيذ عدة مشاريع تطويرية، منها:

- بناء مجمع خدمات.
- شق وإعادة تأهيل طرق فرعية.
- مشروع للتخلص من النفايات الصلبة السائلة.

## الأولويات والاحتياجات التطويرية للقرية

تعاني قرية دير العسل النحتا من نقص كبير في البنية التحتية والخدمات. ويبين الجدول رقم 9، الأولويات والاحتياجات التطويرية للقرية.

| جدول 9: الأولويات والاحتياجات التطويرية في قرية دير العسل النحتا |  |            |       |              |            |                  |
|--|--|------------|-------|--------------|------------|------------------|
| الرقم  | القطاع   | بحاجة ماسة | بحاجة | بحاجة متوسطة | ليست بحاجة | ملاحظات          |
| <b>احتياجات البنية التحتية</b>                                   |  |            |       |              |            |                  |
| 1  | شق، أو تعبيد طرق                               | *          |       |              |            | 4.5 كم*          |
| 2  | تركيب شبكة مياه جديدة                          | *          |       |              |            | 3 كم             |
| 3  | إصلاح/ ترميم شبكة المياه الموجودة              |            |       |              | *          |                  |
| 4  | بناء خزان مياه                                 |            |       |              | *          |                  |
| 5  | تركيب شبكة مياه لتغطية مناطق جديدة             |            |       |              | *          |                  |
| 6  | تركيب شبكة صرف صحي                             | *          |       |              |            |                  |
| <b>الاحتياجات الصحية</b>   |  |            |       |              |            |                  |
| 1  | بناء مراكز/ عيادات صحية جديدة                  | *          |       |              |            |                  |
| 2  | إعادة تأهيل/ ترميم مراكز/ عيادات صحية موجودة   |            |       |              | *          |                  |
| 3  | شراء تجهيزات طبية للمراكز أو العيادات الموجودة |            |       |              | *          |                  |
| <b>الاحتياجات التعليمية</b>                                      |  |            |       |              |            |                  |
| 1  | بناء مدارس جديدة                               | *          |       |              |            | المرحلة الثانوية |
| 2  | إعادة تأهيل مدارس موجودة                       | *          |       |              |            |                  |
| 3  | تجهيزات تعليمية                                | *          |       |              |            |                  |
| <b>الاحتياجات الزراعية</b>                                       |  |            |       |              |            |                  |
| 1  | استصلاح أراض زراعية                            |            |       | *            |            | 300 دونم         |
| 2  | إنشاء آبار جمع مياه                            |            |       | *            |            | 100 بئر          |
| 3  | بناء حظائر/ بركسات مواشي                       |            |       |              | *          |                  |
| 4  | خدمات بيطرية                                   |            |       | *            |            |                  |
| 5  | أعلاف وتبن للماشية                             |            |       | *            |            |                  |
| 6  | إعادة تأهيل بيوت بلاستيكية                     |            |       |              | *          |                  |
| 7  | بذور فلحة                                      |            |       | *            |            |                  |
| 8  | نباتات ومواد زراعية                            |            |       | *            |            |                  |

• 3 كم طرق داخلية، و1.5 كم طرق زراعية.

## المراجع:

- الجهاز المركزي للإحصاء الفلسطيني، 2009، التعداد العام للسكان والمساكن والمنشآت، 2007. رام الله- فلسطين.
- معهد الأبحاث التطبيقية- القدس (أريج)، 2006- 2009، قاعدة بيانات نظم المعلومات الجغرافية. بيت لحم- فلسطين.
- وزارة التربية والتعليم العالي، 2006/2007. بيانات مديرية تربية الخليل، فلسطين.
- وزارة الزراعة الفلسطينية (MOA)، 2006، بيانات مديرية زراعة الخليل، فلسطين.