



دولة فلسطين

الجهاز المركزي للإحصاء الفلسطيني

التعداد العام للسكان والمساكن والمنشآت 2017



ملخص النتائج النهائية للتعداد
محافظة خانيونس

PCBS

شباط/فبراير، 2019



تم إعداد هذا التقرير حسب الإجراءات المعيارية المحددة في ميثاق الممارسات
للإحصاءات الرسمية الفلسطينية 2006

© جمادى الآخر، 1440هـ - شباط، 2019.

جميع الحقوق محفوظة.

في حالة الاقتباس، يرجى الإشارة إلى هذه المطبوعة كالتالي:

الجهاز المركزي للإحصاء الفلسطيني، 2018. التعداد العام للسكان والمساكن والمنشآت 2017: ملخص النتائج النهائية
للتعداد - محافظة خانينونس.

رام الله - فلسطين.

جميع المراسلات توجه إلى:

الجهاز المركزي للإحصاء الفلسطيني

ص.ب. 1647، رام الله - فلسطين

هاتف: 2 2982700 (970/972)

فاكس: 2 2982710 (970/972)

الرقم المجاني: 1800300300

بريد إلكتروني: diwan@pcbs.gov.ps

صفحة إلكترونية: <http://www.pcbs.gov.ps>

الرقم المرجعي: 2411

تم تمويل طباعة هذا التقرير من الوكالة الألمانية للتعاون الدولي (GIZ)



محمود عباس

رئيس دولة فلسطين

رئيس اللجنة التنفيذية لمنظمة التحرير الفلسطينية

1791



يعتبر التعداد العام للسكان والمساكن والمنشآت ركناً أساسياً من أركان النظام الإحصائي الرسمي في أي دولة، حيث يأتي تنفيذه عام 2017 استحقاقاً قانونياً وديموقياً ووطنياً وسيادياً، ويمثل انجازه لبنة أساسية في عملية بناء الدولة، وإرساء أسس التخطيط الملمم بمعايير علمية نظراً لما يوفره من إحصاءات دقيقة وتفصيلية لمختلف نواحي الحياة، ويساهم في بناء الدولة الفلسطينية العتيدة وتحقيق الاستقلال السياسي والاقتصادي والاجتماعي والتموي بجوانبه كافة.

وقد تم تنفيذ هذا المشروع الوطني الكبير من خلال استخدام التكنولوجيا والتقنيات الحديثة في جمع البيانات، وشكل تنفيذه تحدياً كبيراً لجميع العاملين فيه كونه ينفذ في ظل ظروف استثنائية تفرضها إجراءات الاحتلال الإسرائيلي، وبفضل عزيمة وإصرار الفريق الوطني للتعداد العام للسكان والمساكن والمنشآت 2017، واحتضان القيادة السياسية جعلت من التغلب على هذا التحدي أمراً ممكناً، حيث نفذ بأيدٍ وبخبراتٍ فلسطينية وبقرارٍ فلسطيني مستقل، واستجابةً للحاجات الوطنية في شتى المجالات.

لقد أسهم تنفيذ هذا التعداد الشامل في التأكيد على الهوية والسيادة الوطنية على الأرض الفلسطينية وتحديداً في القدس الشرقية، خاصةً وأن تنفيذه جاء في وقتٍ تشتت فيه الهجمة العنصرية الشرسة على القدس الشريف، والتي كان آخرها الفرار الأمريكي الجائر باعتبار القدس عاصمة لدولة إسرائيل، إضافة إلى الممارسات الإسرائيلية اليومية على الأرض من مصادرة للأراضي، وتوسيع وبناء وحدات استيطانية جديدة، الأمر الذي أدى إلى تعثر عملية السلام بل توقفها بشكل تام. وبالرغم من ذلك كله فإن القيادة الفلسطينية وكذلك الحكومة ماضية في خطتها التدموية، فالتتمية أهم الدعامات الضرورية لتأسيس مجتمع ديمقراطي، وبناء إنسانٍ حرٍ ملتزم بالمبادئ الوطنية والإنسانية. فالإحصاءات الدقيقة والعلمية هي العمود الفقري لوضع خططٍ تدموية، مبنية على أسس سليمة تشكل



رافعةً للتطور والازدهار، لذا فإننا نرى في النتائج التي خلص اليها التعداد مرجعاً مهماً لخطط وسياسات التنمية خلال العقد القادم.

إن البيانات التي وفرها التعداد ستمكن القيادة والحكومة الفلسطينية والجهات الرسمية كافة، من وضع الخطط والبرامج المستقبلية وترجمتها الى خطط وبرامج لمواصلة عملية التنمية والتطوير والبناء، وتقديم أفضل الخدمات لأبناء شعبنا الفلسطيني وقطاعاته المختلفة.

لقد أبدى المجتمع الدولي اهتماماً بالغاً بهذا المشروع التنموي وعبر عن اهتمامه من خلال الدعم المادي والفني الذي قدمته بعض الدول الصديقة والمنظمات الدولية والحكومة الأردنية. كما ساهمت العديد من الوزارات والمؤسسات الرسمية والخاصة والأهلية، وكذلك مؤسسات المجتمع المدني في توفير الاحتياجات اللوجستية للتعداد ودعم ومساندة طواقم العمل ومساهماتهم في تذليل العقبات وتوفير متطلبات النجاح. فلهم جميعاً كل الشكر والتقدير.

إننا إذ نهدي هذا الإنجاز التاريخي الى كل فلسطيني، لنعبر عن تقديرنا وشكرنا لأسرة الجهاز المركزي للإحصاء الفلسطيني وفريق التعداد رئيساً وكوادر وعاملين على اصرارهم وعطائهم وتقانيهم في تحقيق هذا الإنجاز الوطني الهام الذي نفتخر به جميعاً.

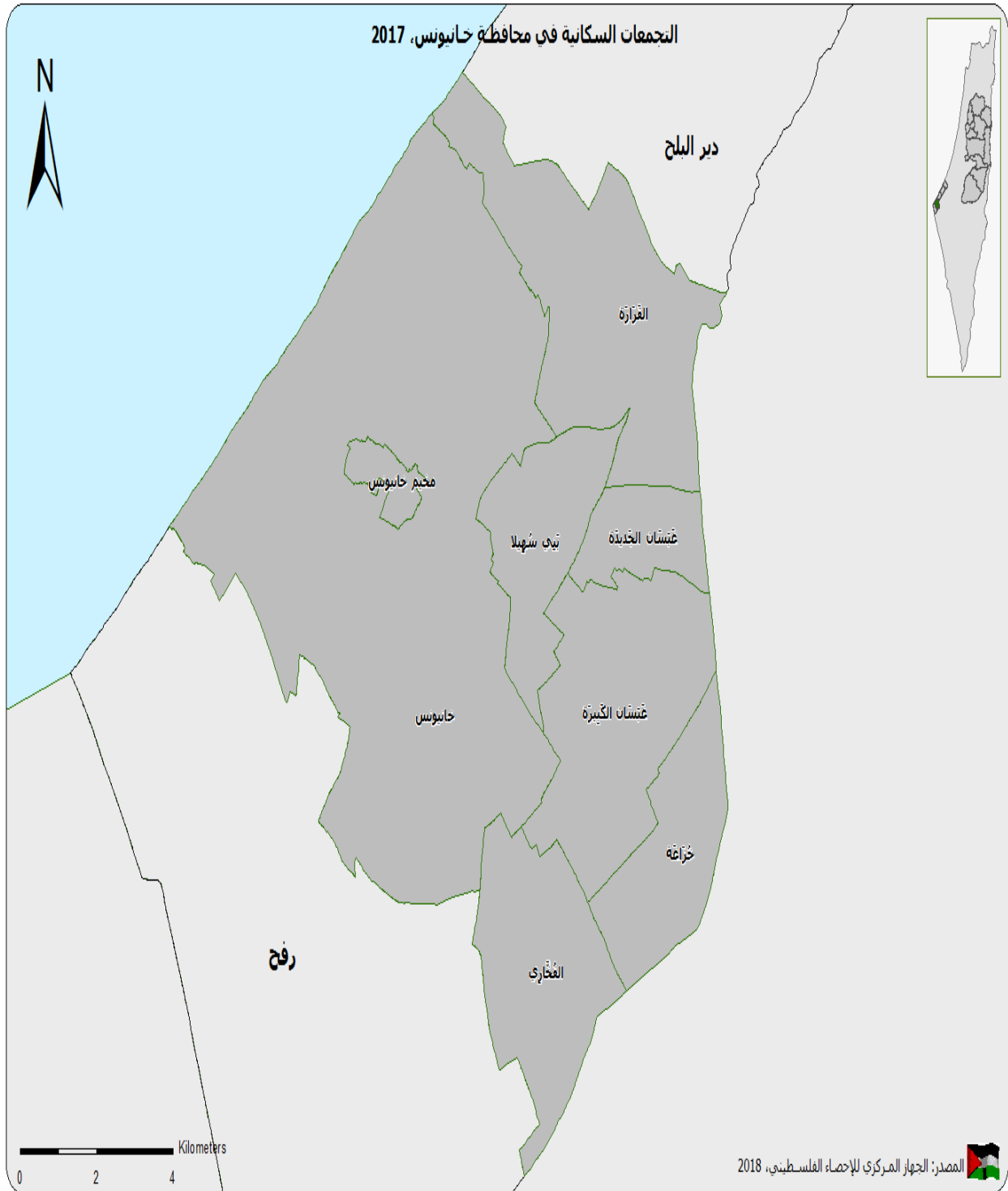
وتفضلوا بقبول فائق الاحترام،

رام الله في: 2018/09/04م

محمود عباس

رئيس دولة فلسطين

رئيس اللجنة التنفيذية لمنظمة التحرير الفلسطينية



شكر وتقدير

يتقدم الجهاز المركزي للإحصاء الفلسطيني بالشكر والتقدير إلى كافة أبناء شعبنا الفلسطيني الذين ساهموا في إنجاح التعداد العام للسكان والمساكن والمنشآت 2017 من خلال حرصهم وتعاونهم بالإدلاء بالبيانات المطلوبة، وإلى الجنود مجهولين أبناء الأسرة الإحصائية، على تفانيهم في العمل، وجهودهم الحثيثة والاستثنائية التي بذلوها في تنفيذ هذا المشروع بكافة مراحلها، ونخص بالذكر جهود رئيس وأعضاء غرفة العمليات المركزية، ورئيس وأعضاء اللجنة التنفيذية للتعداد، وغرف العمليات الفرعية، ومدراء التعداد في المحافظات ومساعدوهم، والطواقم المساندة، والمنسقون الإعلاميون، والمشرفون الميدانيون، والمراقبون، والعدادون، وكافة اللجان وفرق العمل العاملة على التعداد.

كما يتقدم الجهاز بجزيل الشكر والتقدير إلى القيادة السياسية ممثلة بفخامة السيد الرئيس محمود عباس "أبو مازن" حفظه الله، وإلى الحكومة الفلسطينية ممثلة بدولة الأخ أ. د. رامي الحمد لله على دعمهم واهتمامهم ومواكبتهم لسير العمل على المشروع.

لقد تم تخطيط وتنفيذ التعداد العام للسكان والمساكن والمنشآت 2017، بقيادة فريق فني من الجهاز المركزي للإحصاء الفلسطيني، وبدعم مالي من الحكومة الفلسطينية، ومكتب الممثلة النرويجية لدى دولة فلسطين، والوكالة السويسرية للتنمية والتعاون (SDC)، ووكالة التعاون السويدية (SIDA)، والممثلة الهولندية، والوكالة الألمانية للتعاون الدولي (GIZ)، والاتحاد الأوروبي - المفوضية الأوروبية (EU)، وصندوق الأمم المتحدة للسكان (UNFPA)، وبرنامج الأمم المتحدة الإنمائي (UNDP)، والوكالة الإسبانية للتعاون الإنمائي الدولي (AECID)، والحكومة اليابانية، والتعاون الإيطالي (AICS)، ومنظمة الأمم المتحدة للطفولة (UNICEF)، ومؤسسة إنقاذ الطفل، وصندوق الاستثمار الفلسطيني، وهيئة الأمم المتحدة للمرأة (UNWOMEN)، فلهم جميعاً كل الشكر والتقدير على مساهمتهم القيمة في تمويل هذا المشروع.

ويتقدم الجهاز أيضاً بجزيل الشكر وعظيم الامتنان، إلى حكومة المملكة الأردنية الهاشمية ممثلة بدائرة الإحصاءات العامة على مساهمتهم الكريمة بتوفير 7500 جهاز لوحي (Tablet) على سبيل الإعارة؛ لاستخدامها في تنفيذ التعداد.

وكون التعداد مشروعاً وطنياً؛ فقد ساهمت العديد من الوزارات، والمؤسسات الرسمية والخاصة والأهلية، وكذلك مؤسسات المجتمع المدني، والجامعات، والهيئات المحلية من مجالس وبلديات، ولجنة الانتخابات المركزية، في توفير الاحتياجات اللوجستية للتعداد من مقرات ومكاتب وقاعات تدريب، كما ساهمت وسائل الإعلام الرسمية والخاصة بأنواعها المرئية والمسموعة والمكتوبة، وشركة الاتصالات الفلسطينية، وشركتي جوال وأوريدو في الحملة الإعلامية للتعداد بكافة المراحل، إضافة إلى وجهاء العشائر والعائلات وقادة الرأي والتأثير على دورهم في تذليل العقبات وتسهيل عمل فريق التعداد، ولا ننسى الدور الهام الذي قام به المحافظين من خلال مواكبتهم ومتابعتهم المباشرة للمشروع منذ البداية، ومساهمتهم في تذليل العقبات وتوفير كافة متطلبات النجاح، إضافة إلى دعم وتعاون العديد من المؤسسات والمنظمات الإقليمية والدولية، فلهم جميعاً كل الشكر والتقدير.

فريق العمل

- إعداد التقرير

راوية علاونة

آية عمرو

عصام الخطيب

ربي القيج

نهاية عودة

أيمن قنغير

- تصميم الخرائط

نور صباح

- تدقيق معايير النشر

حنان جناجره

- المراجعة الأولية

أميمة الاحمد

محمد الدريدي

خالد ابو خالد

رانيا ابو غبوش

ماهر صبيح

- المراجعة النهائية

عناية زيدان

- الإشراف العام

علا عوض

رئيس الجهاز/ المدير الوطني للتعداد

تنويه للمستخدمين

- للحصول على معلومات حول المنهجية وجودة البيانات يمكن الرجوع إلى تقرير "التعداد العام للسكان والمساكن والمنشآت 2017: ملخص النتائج النهائية للتعداد" والموجود على الرابط التالي:
<http://www.pcbs.gov.ps/Downloads/book2383.pdf>
- عدد السكان الاجمالي يشمل عدد السكان الذين تم عددهم فعلا وعدد الأفراد المقدر بناء على نتائج الدراسة البعدية.
- عدد السكان الذين تم عددهم فعلا في محافظة خانيونس 366,823 يشمل 17 فردا لم تتمكن من الحصول على بياناتهم، والبيانات التفصيلية التي سيتم عرضها في التقرير بما فيها الجداول لا تشمل بيانات هؤلاء الافراد وكذلك لا تشمل بيانات الافراد الذين تم تقديرهم بناء على الدراسة البعدية.
- تم احتساب النسب في فصل النتائج الرئيسية على أساس الحالات المبينة خصائصها فقط ما لم يرد غير ذلك.
- مجموع النسب المئوية في بعض الجداول قد لا يساوي 100% نتيجة التقريب.

قائمة المحتويات

الصفحة	الموضوع
	قائمة الجداول
	المقدمة
21	المصطلحات والمؤشرات والتصنيفات: الفصل الأول:
21	1.1 المصطلحات والمؤشرات
34	2.1 التصنيفات
35	النتائج الرئيسية: الفصل الثاني:
35	1.2 النتائج النهائية للسكان
35	1.1.2 السكان والتركيب النوعي
35	2.1.2 التركيب العمري للسكان
36	2.2 النتائج النهائية لخصائص السكان الأساسية
36	1.2.2 انتشار الإعاقة
36	2.2.2 الخصائص الأساسية للتعليم
38	3.2.2 الخصائص الأساسية للعمل
38	4.2.2 الخصائص الأساسية للزواج
39	3.2 عدد الأسر الخاصة
39	4.2 المساكن المأهولة
39	1.4.2 المساكن المأهولة حسب نوع المسكن
40	2.4.2 المصدر الرئيسي لمياه الشرب
40	3.4.2 السلع المعمرة
41	الجدول الإحصائية

قائمة الجداول

الصفحة	الجدول
43	جدول 1: ملخص نتائج التعداد في محافظة خانيونس 1997، 2007، 2017
44	جدول 2: السكان في محافظة خانيونس حسب التجمع والجنس وفئة العمر، 2017
45	جدول 3: السكان الفلسطينيين (14 سنة فأكثر) في محافظة خانيونس حسب التجمع والجنس والحالة الزوجية، 2017
46	جدول 4: السكان الفلسطينيين في محافظة خانيونس حسب التجمع والجنس وحالة اللجوء، 2017
47	جدول 5: السكان الفلسطينيين (5 سنوات فأكثر) في محافظة خانيونس حسب التجمع والجنس والالتحاق بالتعليم، 2017
48	جدول 6: السكان الفلسطينيين (3-5 سنوات) في محافظة خانيونس حسب التجمع والجنس والالتحاق برياض الاطفال، 2017
49	جدول 7: السكان الفلسطينيين (10 سنوات فأكثر) في محافظة خانيونس حسب التجمع والجنس والحالة التعليمية، 2017
50	جدول 8: السكان الفلسطينيين (15 سنة فأكثر) في محافظة خانيونس حسب التجمع والجنس والعلاقة بقوة العمل، 2017
51	جدول 9: انتشار الاعاقة بين السكان الفلسطينيين في محافظة خانيونس حسب فئة العمر والجنس ونوع الإعاقة، 2017
52	جدول 10: انتشار الاعاقة بين السكان الفلسطينيين في محافظة خانيونس حسب سبب الاعاقة والجنس ونوع الاعاقة، 2017
53	جدول 11: السكان الفلسطينيين في محافظة خانيونس حسب التجمع وتغطية التأمين الصحي، 2017
54	جدول 12: السكان الفلسطينيين في محافظة خانيونس حسب فئة العمر والجنس وانتشار الامراض المزمنة، 2017
55	جدول 13: الأسر الخاصة في محافظة خانيونس حسب التجمع ونوع الأسرة، 2017
56	جدول 14: الأسر الخاصة في محافظة خانيونس حسب التجمع وحجم الأسرة، 2017
57	جدول 15: الأسر الخاصة في محافظة خانيونس حسب التجمع وحياسة المسكن، 2017
58	جدول 16: الأسر الخاصة في محافظة خانيونس حسب التجمع والمصدر الرئيسي لمياه الشرب، 2017

الصفحة	الجدول
59	جدول 17: الأسر الخاصة في محافظة خانيونس التي يتوفر لديها سلع معمرة حسب التجمع والسلعة، 2017
60	جدول 18: الأسر الخاصة في محافظة خانيونس التي يتوفر لديها وسائل تكنولوجيا المعلومات حسب التجمع والوسيلة، 2017
61	جدول 19: الأسر الخاصة في محافظة خانيونس حسب التجمع وكثافة السكن (عدد الأفراد في الغرفة)، 2017
62	جدول 20: المساكن المأهولة في محافظة خانيونس حسب التجمع ونوع المسكن، 2017
63	جدول 21: المساكن المأهولة في محافظة خانيونس حسب التجمع وعدد الغرف في المسكن، 2017
64	جدول 22: المساكن المأهولة في محافظة خانيونس حسب التجمع والمصدر الرئيسي للكهرباء، 2017
65	جدول 23: المساكن المأهولة في محافظة خانيونس حسب التجمع ونوع المرحاض الذي تستخدمه الاسرة، 2017
66	جدول 24: المباني المكتملة في محافظة خانيونس حسب التجمع واستخدام المبنى، 2017
67	جدول 25: عدد المنشآت العاملة والعاملين في القطاع الخاص والقطاع الأهلي والشركات الحكومية في محافظة خانيونس حسب التجمع، 2017
68	جدول 26: عدد المنشآت العاملة والعاملين في القطاع الخاص والقطاع الأهلي والشركات الحكومية في محافظة خانيونس حسب النشاط الاقتصادي، 2017

المقدمة

يأتي تنفيذ التعداد العام للسكان والمساكن والمنشآت بهدف توفير قاعدة بيانات إحصائية حديثة وشاملة، تعكس صورة رقمية لواقع المجتمع الفلسطيني في شتى المجالات، وتلبي الاحتياجات الوطنية بناءً على التوصيات الدولية، وتوصيات الأمم المتحدة بشأن محتويات التعداد، لتشكل بذلك العمود الفقري لبناء الخطط وتطوير السياسات والاستراتيجيات التنموية خلال العقد القادم. ويعد هذا التعداد الثالث الذي ينفذ في دولة فلسطين، فقد تم تنفيذ التعداد الأول في العام 1997، والتعداد الثاني في العام 2007، ويشكل تنفيذه استحقاقاً قانونياً وتنموياً وإحصائياً بموجب قانون الإحصاءات العامة للعام 2000.

يتم تنفيذ التعدادات السكانية في معظم دول العالم بصورة دورية كل 10 سنوات وفقاً لتوصيات الأمم المتحدة، ويتطلب تنفيذها ظروفاً طبيعية مستقرة. إلا أن تنفيذ التعداد في دولة فلسطين يشكل حالة نادرة؛ كونه ينفذ في ظل ظروف استثنائية تفرضها إجراءات الاحتلال الإسرائيلي، وما يترتب عليها من تحديات ومعوقات، فهنا يمر جدار الضم والتوسع، وهناك مستعمرة جاثمة على الأرض، وهنا بوابة حديدية تمنع الهواء عن يسكن خلفها، وتلك منطقة عسكرية مغلقة لا يمكن دخولها إلا بإجراءات خاصة، إضافة إلى التحديات المرتبطة بالعمل في القدس، باعتبارها التحدي الأصعب والأكثر تعقيداً، ناهيك عن التحديات التكنولوجية المتمثلة بعدم توفر خدمات الجيل الثالث (3G) في فلسطين في حينه، بفعل القيود التي يفرضها الاحتلال، الأمر الذي دفع الجهاز، إلى اتخاذ التدابير اللازمة لتجاوز هذه التحديات، عبر تطوير خطة عمل شاملة وواضحة، أخذت بالاعتبار خصوصية الحالة الفلسطينية، وحجم التحديات الميدانية.

لقد أحدث هذا التعداد نقلة نوعية، من خلال استخدام التكنولوجيا والتقنيات الحديثة في جمع البيانات ميدانياً، فقد تم تنفيذ مراحل التعداد كافة، باستخدام الأجهزة اللوحية "التابلت"، إضافة إلى استخدام نظم المعلومات الجغرافية، كما تم استحداث تطبيقات إلكترونية لكل مرحلة من مراحل التعداد، بدءاً من مرحلة تحديث الخرائط، والتعداد التجريبي، ومن ثم مرحلة الحزم، مروراً بمرحلة الحصر والترقيم، فالعد الفعلي للسكان، وانتهاءً بالدراسة البعدية، الأمر الذي ساهم في توفير الوقت والجهد، وزيادة جودة البيانات وأتساقها وتصنيفها وسهولة تحليلها، وتعزيز إدارة العمل الميداني ومراقبته.

لقد قام على تنفيذ هذا التعداد جيش من طواقم العمل المختلفة، من مديرين ومساعدين ومشرفين ومراقبين وعدّادين وطواقم مساندة، وصلوا الليل بالنهار في سبيل تحقيق هذا الإنجاز، وقد ساهم هذا التعداد في توفير حوالي 11,000 وظيفة عمل مؤقتة للخريجين الشباب، للعمل في مراحل المختلفة، ولفترات متفاوتة، تراوحت مدتها ما بين شهر إلى ثمانية أشهر. وحتى تكتمل عناصر المنظومة الإلكترونية في هذا التعداد، فقد تمت أتمتة كافة عمليات التقييم للعاملين والمتدربين، بما في ذلك الاختبارات اليومية والامتحانات النهائية، وقد تم تجهيز قاعات التدريب بالبنية التحتية اللازمة لذلك، وهذا، بدوره، ساهم في توفير الوقت والجهد المرتبطين باختيار فريق العمل، ودون تدخل بشري، انسجاماً مع متطلبات الحوكمة السليمة.

وحيث أن التعداد يُعد مشروعاً وطنياً بامتياز، فقد أطلق الجهاز، منذ بداية التخطيط لتنفيذه، برنامجاً للحوار والتشاور مع مختلف الوزارات والمؤسسات الرسمية والخاصة، ومؤسسات المجتمع المدني، عبر لقاءات وندوات واجتماعات ثنائية، وورش عمل، بهدف الوصول إلى إجماع وطني على محتويات التعداد، وحشد كل الطاقات والجهود لإنجاحه. كما رافق ذلك حملة إعلامية واسعة بالتنسيق مع المؤسسة الإعلامية المحلية الرسمية وغير الرسمية، بهدف توعية المواطنين بأهمية التعداد، وحثهم على التعاون مع فريق التعداد، حتى وصلت رسالة التعداد إلى كل بيت وكل أسرة وكل مواطن، وقد تضافرت جهود أركان المجتمع الفلسطيني كافة، عبر تسخير الإمكانيات المتاحة كافة؛ من موارد بشرية، ومادية؛ كالمقرات، والمكاتب،

وقاعات التدريب، والأجهزة، والمعدات، وغيرها، إضافة إلى تدخلات قوى التأثير المجتمعي، ومساهماتها في تسهيل عمل الفرق الميدانية، وتذليل العقبات، والحد، بشكل كبير، من حالات الرفض وعدم التجاوب، الأمر الذي جسّد أروع صور الانتماء للوطن، تحقيقاً لشعار التعداد "معاً وسويّاً لنبني الوطن".

ونحن إذ نضع بين أيديكم النتائج النهائية للتعداد، التي يأتي نشرها في زمن قياسي، فإننا نشعر بالسعادة والفخر بهذا الإنجاز، متطلعين إلى الاستثمار الأمثل لبيانات هذا التعداد، من خلال ترجمتها إلى سلسلة خدمات يستفيد منها المواطن، تحقيقاً لرؤية الحكومة "المواطن أولاً"، فلا تنمية بدون إحصاء.

والله ولي التوفيق،،،

علا عوض
رئيس الجهاز
المدير الوطني للتعداد

شباط، 2019

الفصل الأول

المصطلحات والمؤشرات والتصنيفات

1.1 المصطلحات والمؤشرات

تعرف المصطلحات والمؤشرات المستخدمة في هذا التعداد وفق معجم المصطلحات الإحصائية، ودليل المؤشرات الإحصائية الصادرة عن الجهاز والمعتمدة على أحدث التوصيات الدولية المتعلقة بالإحصاءات والمنسجمة مع النظم الدولية

التقسيمات الجغرافية والإدارية والإحصائية:

تنقسم فلسطين إدارياً إلى (16) محافظة، وتعتبر المحافظة أعلى مستوى في الهيكل الإداري من التقسيمات الإدارية في فلسطين، بحيث تضم المحافظة الواحدة العديد من التجمعات السكانية، ويبلغ عددها 11 محافظة في الضفة الغربية و5 محافظات في قطاع غزة وهي كما يلي:

1. الضفة الغربية: وتشمل محافظات جنين، وطوباس والأغوار الشمالية، وطولكرم، ونابلس، وقلقيلية، وسلفيت، ورام الله والبيرة، وأريحا والأغوار، والقدس، وبيت لحم، والخليل.
2. قطاع غزة: ويشمل محافظات شمال غزة، وغزة، ودير البلح، وخانيونس، ورفح.

التجمع:

هو مساحة (مكان) من سطح الأرض مأهولة بالسكان بشكل دائم ولها سلطة إدارية رسمية أو أي مساحة (مكان) من سطح الأرض مأهولة بالسكان بشكل دائم ومنفصلة جغرافياً عن أي تجمع مجاور لها ومُعترف بها عرفياً وليس لها سلطة إدارية مستقلة.

التعداد:

هو العملية الكلية لتخطيط وجمع وتصنيف وتقييم ومعالجة ونشر وتحليل البيانات الإحصائية حسب الخصائص الديمغرافية والاقتصادية والاجتماعية ذات العلاقة لأصغر مستوى جغرافي في وقت محدد، ولجميع الأشخاص داخل الدولة والمواطنين المتواجدين خارج حدود الدولة بصفة مؤقتة.

المسكن العام:

يشمل الأماكن المنفصلة والمستقلة إنشائياً المستخدمة للإقامة والمعدة لسكن مجموعة كبيرة من الأفراد أو عدة أسر والمشغولة وقت التعداد. وتوجد في المساكن العامة مرافق مشتركة، مثل المطبخ والمرحاض أو الحمامات وغرف المعيشة أو غرف النوم، ويتقاسمها شاغلوا المسكن. ويمكن تصنيفها فرعياً إلى فنادق أو البنسيونات أو غرف للإيجار، ومخيمات.

الأسرة:

فرد أو مجموعة أفراد تربطهم أو لا تربطهم صلة قرابة، ويقيمون في مسكن واحد، ويشتركون في المأكل أو في أي وجه متعلق بترتيبات المعيشة. واستناداً لهذا التعريف فإن الأسرة المعيشية في التعداد تتألف من:

1. أفراد الأسرة الأصليين المتواجدون في مسكن الأسرة ليلة 2017/12/01.
2. الزوار من خارج فلسطين الذين قضوا ليلة 2017/12/01 في مسكن الأسرة (أقارب أو غير أقارب).

3. الزوار من داخل الوطن (يقيمون في الضفة الغربية وقطاع غزة) (الأسرة بأكملها) إذا كانت ستقضي الفترة من 01-24/12/2017 مع الأسرة.
4. الخدم والسائقون والطباخون ومن في حكمهم الذين يعملون لدى الأسرة، ويقيمون معها بصفة معتادة.
5. المواليد الجدد الذين ولدوا قبل ليلة 2017/12/01 وما زالوا على قيد الحياة ليلة 2017/12/01، سواء كانوا مع الأسرة أو ما زالوا في المستشفى.
6. الأفراد المقيمون مع الأسرة والذين قضوا ليلة 2017/12/01 مع الأسرة وتوفوا بعد ليلة 2017/12/01.
7. الأفراد المقيمون مع الأسرة ولكنهم لم يتواجدوا ليلة 2017/12/01 مع الأسرة وتضم الفئات التالية:-
 - أفراد الأسرة الذين قضوا ليلة 2017/12/01 في زيارة أسرة أخرى داخل فلسطين.
 - المشتغلون في نوبات/ ورديات عمل ليلية في المصانع أو المستشفيات أو المطارات أو في المعابر أو غيرها من أماكن العمل.
 - أفراد الأسرة الذين قضوا ليلة 2017/12/01 مسافرين على الطرق العامة داخل فلسطين.
 - صيادو الأسماك الذين قضوا ليلة 2017/12/01 على المراكب والسفن في المياه الإقليمية.
 - أفراد الأسرة العاملون في الأجهزة الأمنية أينما كان مكان تواجدهم ليلة 2017/12/01.
 - أفراد الأسرة المقيمون مع الأسرة والذين تصادف وجودهم خارج فلسطين بصفة مؤقتة ولمدة أقل من سنة بغرض العمل والعودة كل سنة بشكل معتاد أو لقضاء بعض الأعمال أو السياحة أو الزيارة أو الحج أو العمرة أو العلاج أو لأي سبب آخر.
 - المرضى الذين قضوا ليلة 2017/12/01 في المستشفيات ومرافقيهم وكذلك الأفراد الذين قضوا ليلة 2017/12/01 في أماكن الحجز والتوقيف في الشرطة وما شابه ذلك.
 - الافراد الذين قضوا ليلة 2017/12/01 في دور العبادة (كالمساجد والكنائس).
 - أفراد الأسرة الفلسطينيين المقيمون معها عادة وتواجدوا ليلة 2017/12/01 في أحد الفنادق داخل فلسطين.
 - الطلبة الذين يدرسون في الخارج بغض النظر عن فترة التغيب في الخارج.
 - الطلبة الذين يدرسون في الجامعات والمعاهد والمراكز داخل فلسطين وبصرف النظر عن مكان تواجدهم ليلة 2017/12/01.
 - الأفراد الأسرى والمعتقلين في السجون الإسرائيلية بغض النظر عن مدة اعتقالهم.
 - الأفراد الذين يقيمون مع الأسرة بصورة معتادة لكن تصادف عدم تواجدهم مع أسرهم ليلة 2017/12/01 لأي سبب.

وقد استثنى من قائمة أفراد الأسرة الفئات التالية:

1. الأفراد الذين توفوا قبل ليلة 2017/12/01.
2. الأفراد الذين ولدوا بعد ليلة 2017/12/01.
3. الأفراد المتواجدون ليلة 2017/12/01 بصفة معتادة كنزلاء في دور العجزة، ودور الأيتام، ومساكن الطلبة الجماعية (للطلبة الذين ليس لهم مكان إقامة معتادة داخل فلسطين)، ومصحات الأمراض النفسية، والسجون الفلسطينية، حيث سيتم عد جميع من يقيم بهذه الأماكن في أماكن تواجدهم.

وتقسم الأسر التي تم عدّها إلى:

1. أسرة خاصة: هي الأسرة التي ينطبق عليها تعريف الأسرة السابق الذكر.
2. مسكن عام (أسرة جماعية): وهي الأسر التي تم عدّها في الأماكن التي ينطبق عليها تعريف المسكن العام السابق الذكر وتسمى أيضاً أسر المؤسسات.

الأسرة الفلسطينية:

هي الأسرة الخاصة التي تكون فيها جنسية رب الأسرة فلسطيني. أما الأسرة غير الفلسطينية فهي الأسرة التي تكون فيها جنسية رب الأسرة غير فلسطيني بغض النظر عن جنسية باقي الأفراد.

أنواع الأسر الخاصة:

تقسم الأسر الخاصة (المعيشية) حسب تركيبها الأسري إلى الأنواع التالية:

1. أسرة من فرد واحد: وهي الأسرة التي تتكون من شخص واحد فقط.
2. أسرة نووية: وهي الأسر المعيشية التي تتكون كإفّة من نواة أسرية واحدة، وتتشكل من أسرة مؤلفة من زوجين فقط أو من زوجين مع ابن أو ابنة (بالدم فقط وليس بالتبني) أو أكثر أو أب (رب الأسرة) لديه ابن أو ابنة أو أكثر أو أم (رب الأسرة) لديها ابن أو ابنة أو أكثر، مع عدم وجود أي شخص من الأقرباء الآخرين أو من غيرهم.
3. أسرة ممتدة: هي الأسر المكونة من أسرة نووية أو أكثر مع وجود أفراد آخرين يعيشون معهم وترتبطهم علاقة بتلك الأسرة.
4. أسرة مركبة: هي الأسرة المكونة من أسرة نووية أو أكثر مع وجود فرد أو أفراد يعيشون معها ولا ترتبطهم علاقة قرابة بهذه الأسرة.

متوسط حجم الأسرة: (مؤشر)

يمثل متوسط عدد الأفراد للأسرة الخاصة الواحدة ويساوي مجموع الأفراد لفئة معينة مقسوماً على عدد أسر تلك الفئة.

الجنس:

يصنف الجنس إلى ذكر أو أنثى.

العمر بالسنوات الكاملة:

يعرف العمر على أنه الفترة الزمنية بين تاريخ الميلاد ولحظة الإسناد الزمني للتعداد معبراً عنه بالسنوات الكاملة.

الجنسية (الجنسية الأصلية):

الجنسية هي التبعية السياسية للفرد كما يدلّ بها الفرد، وقد تكون فلسطيني، أردني، مصري، برازيلي، فرنسي، ... الخ.

حالة اللجوء:

حالة اللجوء خاصة بالفلسطينيين الذين هجروا من فلسطين التي احتلتها إسرائيل عام 1948 وتشمل الأبناء الذكور منهم وأحفادهم.

تصنّف إلى:

1. **لاجئ مسجل:** إذا كان الفرد لاجئاً وله اسم مسجل في بطاقة التسجيل (المؤن) الصادرة عن وكالة الغوث.
2. **لاجئ غير مسجل:** إذا كان الفرد لاجئاً إلا أنه غير مسجل في بطاقة وكالة الغوث (المؤن) لأي سبب كان.
3. **ليس لاجئاً:** هو كل فلسطيني ليس لاجئاً مسجلاً أو لاجئاً غير مسجل.

صعوبة/ إعاقة:

الأشخاص الذي يعانون من صعوبات بدنية أو عقلية أو ذهنية أو حسية طويلة الأجل وكذلك الحواجز والمواقف والبيئات المختلفة، التي تحول دون مشاركتهم مشاركة فعالة في مجتمعهم على قدم المساواة مع الآخرين.

صعوبة/ إعاقة البصر:

الأشخاص الذين لديهم بعض صعوبات أو عجز في الرؤيا والتي تحد من قدرتهم على أداء واجباتهم اليومية، على سبيل المثال قد لا يستطيع القراءة، مثل قراءة الإشارات على اللافتات في الشوارع أثناء قيادة السيارة، وقد لا يستطيع الرؤيا بعين واحدة بشكل جيد، أو قد لا يستطيع الرؤيا إلا ما هو أمامه وليس على الجوانب، بمعنى أن أي مشكلة في الرؤيا يعتبرونها صعوبة يجب تحديدها وحصرها.

صعوبة/ إعاقة السمع:

الأشخاص الذين لديهم بعض صعوبات أو عجز في السمع والتي تساهم في الحد من قدرتهم على أداء أي جزء وجانب في أدائهم اليومي، مثل صعوبة سماع شخص يتكلم في مكان مزدحم وفيه ضجيج، أو لا يستطيع أن يسمع شخص يتكلم معه مباشرة وبصوت عادي (دون صراخ، أو صوت مرتفع)، وتحديد من لا يستطيع السمع بأذن واحدة أو كلاهما.

صعوبة/ إعاقة الحركة واستخدام الأيدي:

الأشخاص الذين لديهم بعض صعوبات أو عجز في التنقل والتجول على الأقدام والتي قد تحد أو لا تحد من أدائهم للأنشطة اليومية، فمثلاً قد يجد صعوبة في مشي مسافة قصيرة، أو مشكلة في الصعود والهبوط على السلالم والدرج والمناطق الوعرة، ولا يستطيع مشي أي مسافة دون استراحة أو توقف، أو لا يستطيع المشي دون الاعتماد على عصا أو عكاز أو أجهزة المشي، أو لا يستطيع الوقوف على القدمين لأكثر من دقيقة ويحتاج كرسي بعجلات للتنقل من مكان لآخر. وتشمل هذه الصعوبة/الإعاقة الأفراد الذين لديهم صعوبات في التحرك داخل المنزل أو خارجه، وكذلك المشي لفترات تزيد عن 15 دقيقة وكذلك استخدام الأيدي والأصابع لمسك الأدوات أو الكتابة وغيرها، ورفع 2 لتر ماء على مستوى النظر مستخدماً الأيدي.

صعوبة/ إعاقة التذكر والتركيز:

يشمل الصعوبة في التالية: التذكر والتركيز، اتخاذ القرارات، فهم الكلام، قراءة شيء مكتوب، التعرف على الأشخاص، الاستدلال على المناطق واستخدام الخريطة، العمليات الحسابية والقراءة والتفكير، مثل الأشخاص الذين يجدون صعوبة في الفهم والإدراك للقيام بالأنشطة اليومية، مثلاً أن يجد صعوبة في الاستدلال على المنزل والأماكن في المحيط، لا يستطيع التركيز فيما يعمل، أو ينسى أين هو أو تذكر الشهر أو الذي قبله، عدم فهم ما قاله شخص ما، نسيان تناول الأدوية أو عدم تناول الطعام، عدم فهم ومعرفة ما يدور حوله. كما تشمل عدم قدرة الشخص على فهم الأشياء أو التعامل مع الآخرين، ويشمل نسيان فعل الأشياء المهمة، والأشخاص الذين يعانون من ضعف الذاكرة مثل نسيان وجود مكان الأشياء في البيت، وكذلك صعوبة في التركيز على فعل الأشياء لمدة 10 دقائق.

صعوبة/ إعاقة التواصل:

عدم قدرة الشخص على تبادل المعلومات والأفكار مع الآخرين والتعامل معهم من خلال استخدام النطق، أو الإشارة أو الحركة أو الكتابة للمعلومات التي يرغبون بتبادلها مع الآخرين، وقد يكون ذلك ناتجاً عن عجز في السمع أو الكلام، أو عدم القدرة الذهنية بتفسير وإدراك ما يقوله الآخرين من إشارات وكلمات وحركات.

سبب الصعوبة/ الإعاقة

سبب العجز أو الإعاقة هو السبب الرئيسي الذي نتج عنه العجز أو الإعاقة المحددة لدى الفرد، وتصنف الأسباب كالتالي:

1. **خلفي/ وراثي:** إذا كان سبب الصعوبة أو الإعاقة الرئيسي يعود لأسباب ما قبل الولادة، وتشمل الأسباب الوراثية.
2. **ظروف متعلقة بالحمل/ بالولادة:** إذا كان سبب الصعوبة أو الإعاقة للفرد ظروف متعلقة بحمل الأم أو بالولادة، أي الأسباب المتعلقة بالحمل أو الولادة نفسها.
3. **مرض:** إذا كان سبب الصعوبة أو الإعاقة الرئيسي ناتجاً عن مرض معين مثل شلل الأطفال.
4. **سوء المعاملة الجسدية والنفسية:** بمعنى أن الفرد أصيب بصعوبة أو بإعاقة ناجمة عن تعذيب نفسي أو جسدي تعرض له من شخص أو جهة أخرى، وهنا يجب الانتباه إلى أن المقصود هو تعرض الفرد لنوع/أنواع من التعذيب النفسي و/أو الجسدي من قبل أفراد أسرته، المعلم في المدرسة، أفراد مجهولين، جهة معينة. يستثنى من ذلك الأفراد الذين تعرضوا لتعذيب نفسي أو جسدي داخل سجون الاحتلال الإسرائيلي والذين تعرضوا لأي اعتداء من قوات الاحتلال الإسرائيلي أو المستوطنين، حيث يتم اختيار سبب الصعوبة أو الإعاقة لهؤلاء هو إجراءات إسرائيلية.
5. **كبر السن:** بمعنى أن الفرد يعاني من صعوبة أو الإعاقة بسبب الهرم وكبر السن وهذه الحالة تنطبق فقط على كبار السن (60 سنة فأكثر).
6. **إصابة عمل:** إذا كانت الصعوبة أو الإعاقة ناتجة عن إصابة عمل أثناء تأدية الفرد لعمله.
7. **حادث سير:** الصعوبة أو الإعاقة ناتجة عن حوادث السير بمختلف أنواعها أو حوادث الدهس.
8. **حادث من نوع آخر:** إذا كانت الصعوبة أو الإعاقة ناتجة عن أي حادث من الحوادث الأخرى مثل السقوط من فوق المباني، الحريق، الغرق، حوادث إطلاق النار وما إلى ذلك، مع التأكيد على أن أي سبب من هذه الأسباب إذا كان خلال العمل يعتبر إصابة عمل.
9. **إجراءات إسرائيلية:** إذا كان الفرد يعاني من أي صعوبة أو إعاقة جراء أي إعتداء من قوات الجيش الإسرائيلي أو المستوطنين ويتمثل الإعتداء بالضرب أو إطلاق الرصاص أو أي إعتداءات أخرى أثناء الإنتفاضة، أو العدوان الإسرائيلي المتتالي على قطاع غزة وغيرها.
10. **حرب:** إذا كان السبب نتيجة إصابة أثناء حرب ولا يشمل ذلك الانتفاضة الأولى أو الثانية.
11. **الضغط النفسي:** حالة من التوتر النفسي الشديد، والتعصب، يحدث بسبب عوامل خارجية تضغط على الفرد، وتخلق عنده حالة من اختلال التوازن واضطراب في السلوك.
12. **أخرى:** إذا كان سبب الصعوبة أو الإعاقة الرئيسي خارجاً عن إطار الأسباب سابقة الذكر.

التأمين الصحي

هو تعويض عن خسارة مادية ترتبط بتغطية التكاليف المتعلقة بمشكلة صحية ما وعلاجها.

مرض مزمن

المرض الذي يصاحب الفرد بصورة قد تكون لفترة طويلة أو مستمرة ولا يمكن الشفاء منه، ويكون مشخص من قبل طبيب مختص ويتناول له علاج بشكل مستمر. ومن الأمراض المزمنة التالية: مرض ضغط الدم، مرض السكري، قرحة بالمعدة، أمراض القلب، السرطان، أمراض الكلى، أمراض الكبد، أمراض المفاصل، هشاشة عظام، ثلاثيميا، الصرع، الربو، ألم مزمن في الظهر، أمراض الغدد.

رياض الأطفال:

هي كل مؤسسة تعليمية تقدم تربية للطفل قبل مرحلة التعليم الأساسي بسنتين على الأكثر، وتحصل على ترخيص مزاولة المهنة من وزارة التربية والتعليم. وتقسّم إلى مرحلتين: مرحلة البستان؛ يكون الأطفال فيها عادة في سن الرابعة ومرحلة التمهيدي ويكون الأطفال فيها عادة في سن الخامسة.

الالتحاق بالتعليم النظامي:

يقصد بالالتحاق، تسجيل الفرد بأحد مراحل التعليم النظامية، سواء أكان منتظماً أو منتسباً. ومرحل التعليم النظامية تشمل المرحلة الابتدائية أو الإعدادية (الأساسية) أو الثانوية أو الكليات والمعاهد الأكاديمية أو المهنية التي تعطي شهادات دبلوم متوسط أو المرحلة الجامعية.

1. **ملتحق حالياً:** إذا كان الفرد ملتحقاً حالياً في أحد مراحل التعليم النظامي.
2. **التحق وترك:** إذا كان الفرد قد ترك أحد مراحل التعليم النظامي دون الحصول على شهادة إتمام هذه المرحلة.
3. **التحق وتخرج:** إذا كان الفرد تخرج من أي مرحلة تعليمية نظامية ولم يلتحق بأي مرحلة بعدها.
4. **لم يلتحق أبداً:** إذا كان الفرد غير ملتحق حالياً ولم يسبق له الالتحاق بأي مرحلة تعليمية نظامية.

عدد سنوات الدراسة التي أتمها الفرد بنجاح:

هي عدد سنوات الدراسة النظامية التي أتمها الفرد بنجاح بالسنوات الكاملة. ولا تحسب سنوات الانقطاع ولا سنوات الرسوب أو سنوات رياض الأطفال من عدد سنوات الدراسة، كما لا تحسب السنة الحالية التي لم تنتهي للملتحق حالياً من ضمن سنوات الدراسة، ولا تعتبر الدورات التدريبية من ضمن عدد السنوات الدراسية النظامية.

أمي:

إذا كان الفرد لا يستطيع القراءة والكتابة معاً بأي لغة كانت ولم يحصل على أي شهادة من التعليم النظامي.

ملم:

إذا كان الفرد يستطيع القراءة والكتابة دون إنهاء أي مرحلة من المراحل التعليمية المذكورة بحيث يمكنه قراءة وكتابة جملة بسيطة.

العامل:

هو الفرد الذي عمره 7 سنوات فأكثر والذي باشر عملاً معيناً ولو لساعة واحدة خلال الفترة المرجعية سواء كان لحسابه أو لحساب الغير، باجر أو بدون اجر أو في مصلحة العائلة أو كان غائب عن عمله بشكل مؤقت (بسبب المرض، عطلة، توقف مؤقت أو أي سبب آخر)، ويصنف العاملون حسب عدد ساعات العمل الأسبوعية إلى عاملين (1-14) ساعة،

عاملين 15 ساعة فأكثر وكذلك الأفراد الغائبون عن أعمالهم بسبب المرض، أو إجازة مدفوعة الأجر، أو إغلاق أو إضراب أو توقيف مؤقت وما شابه ذلك.

العلاقة بقوة العمل:

هي حالة الفرد العملية من حيث كونه داخل أو خارج القوة العاملة وتصنف كالاتي:

1. **عامل من 1-14 ساعة:** هو الفرد الذي عمره (7 سنوات فأكثر) وينطبق عليه مفهوم العمل ويعمل عادة من 1-14 ساعة في الأسبوع.

2. **عامل من 15-34 ساعة:** هو الفرد الذي عمره (7 سنوات فأكثر) وينطبق عليه مفهوم العمل ويعمل عادة من 15-34 ساعة في الأسبوع.

3. **عامل من 35-45 ساعة خلال الأسبوع:** هو الفرد الذي عمره (7 سنوات فأكثر) وينطبق عليه مفهوم العمل ويعمل عادة من 35-45 ساعة في الأسبوع.

4. **عامل 46 ساعة فأكثر:** هو الفرد الذي عمره (7 سنوات فأكثر) وينطبق عليه مفهوم العمل ويعمل عادة 46 ساعة فأكثر في الأسبوع.

5. **لا يعمل ويريد العمل - سبق له العمل وبحث عن عمل خلال 4 أسابيع الماضية:** الفرد الذي عمره (7 سنوات فأكثر) وسبق له العمل لمدة تزيد عن اسبوعين بشكل متواصل خلال فترة ماضية، بمعنى أن هذا الفرد لم يعمل ولو لساعة واحدة خلال فترة الإسناد الزمني (الاسبوع الماضي لليلة الإسناد الزمني) بالرغم من انه يريد العمل، ولديه الرغبة في العمل أو الحاجة له وبحث عنه خلال 4 أسابيع الماضية بشكل جاد باتباعه أحد طرق البحث عن العمل وهي التسجيل في مكاتب الاستخدام، أو التسجيل في نقابة العاملين، أو مراجعة الأصدقاء أو الأقارب، أو مراجعة شخصية لاماكن العمل، أو قراءة الجريدة بهدف الحصول على فرصة عمل، أو بحث عن مبنى أو ارض أو آلات أو أجهزة بغرض إنشاء مشروع خاص، أو تدبير موارد مالية. مع ملاحظة أن هذه الفئة هي الفئة التي عملت في السابق لمدة أسبوعين بشكل متواصل خلال السنوات الثلاثة السابقة.

6. **لا يعمل ويريد العمل - لم يسبق له العمل وبحث عن عمل خلال 4 أسابيع الماضية:** هو الفرد الذي عمره (7 سنوات فأكثر) لم يسبق له العمل خلال أي فترة سابقة ولم يعمل ولو لساعة واحدة خلال فترة الإسناد ولديه الرغبة في العمل أو الحاجة له وبحث عنه 4 أسابيع الماضية بشكل جاد باتباعه أحد طرق البحث عن العمل وهي التسجيل في مكاتب الاستخدام، أو التسجيل في نقابة العاملين، أو مراجعة الأصدقاء أو الأقارب، أو مراجعة شخصية لاماكن العمل، أو قراءة الجريدة بهدف الحصول على فرصة عمل، أو بحث عن مبنى أو ارض أو آلات أو أجهزة بغرض إنشاء مشروع خاص، أو تدبير موارد مالية.

لا يعمل ولا يريد العمل: الأفراد الذي أعمارهم (7 سنوات فأكثر) ولا ينطبق عليهم مفهوم العاملين أو العاطلين عن العمل، ويتم تصنيفهم خارج القوى العاملة، بمعنى أن هذا الفرد لم يعمل ولو لساعة واحدة خلال فترة الإسناد الزمني، ولم يبحث عن عمل ولا يرغب في العمل ويندرج تحت هذا التعريف:

7. **التفرغ للدراسة/ التدريب:** هو الفرد الذي عمره (7 سنوات فأكثر) والذي يواظب على دراسة منتظمة بهدف الحصول على مؤهل علمي وغير مرتبط بعمل معين خلال فترة الإسناد، وتجدر الإشارة هنا إلى أن الأعمال المنزلية والهوايات لا تدخل ضمن العمل.

8. **التفرغ لأعمال المنزل:** هي الأنثى التي عمرها (7 سنوات فأكثر) غير العاملة والقادرة على العمل ولا تبحث عنه وغير المنتظمة في دراسة معينة وتقوم بأعمال المنزل بهدف خدمة الأسرة ولا يشمل ذلك خدمة بيوت الغير مقابل أجر نقدي أو عيني إذ أن هذا النوع من الخدمة يعتبر ضمن العمل.
9. **العجز/كبر السن/مرض:** هو الفرد الذي لا يمكنه مباشرة أي نوع من العمل بسبب إصابته بمرض مزمن أو بسبب أية إعاقة، وتشمل هذه الفئة أيضا جميع الأفراد غير القادرين على العمل بسبب تقدمهم في السن.
10. **وجود إيراد:** إذا كان الفرد قادراً على العمل ولكنه لا يعمل ولا يرغب في العمل ولا يبحث عنه وذلك لوجود إيراد له من عقارات.
11. **تقاعد:** إذا كان الفرد قادراً على العمل ولكنه لا يعمل ولا يرغب في العمل ولا يبحث عنه وذلك لحصوله على تقاعد.
12. **أخرى:** تشمل أي فرد لم ينطبق عليه جميع ما ذكر سابقاً مثل، المسجون، أو الفرد القادر على العمل إلا أنه لا يرغب به ولا يبحث عنه وليس له إيراد من جهة أخرى مثل الأبناء والبنات غير الملتحقين بالمدارس ولا تنطبق عليهم أي حالة مما سبق.

الحالة الزوجية للفرد:

هي حالة الفرد الشخصية الحالية التي يكون عليها ذلك الفرد الذي يبلغ من العمر 14 سنة فأكثر وقت فترة الإسناد، والمتعلقة بقوانين وعادات الزواج المعمول بها في البلد.

وقد تكون إحدى الحالات الآتية:

1. **لم يتزوج أبداً:** هو الفرد الذي يبلغ عمره 14 سنة فأكثر، ولم يتزوج زوجاً فعلياً وفقاً للعرف السائد (أي لم يتم الدخول بعد) ولم يعقد قرانه ولم يكن قد تزوج في السابق.
2. **عقد لأول مرة:** هو الفرد الذي يبلغ عمره 14 سنة فأكثر، وقد تم تسجيل عقد زواج رسمي له من قبل المحكمة ولكنه لم يتزوج فعلياً وفقاً للعرف السائد (أي لم يتم الدخول بعد) وليس مطلقاً أو أرملاً من زواج سابق، ولا يشمل الذكر المتزوج حالياً وعقد قرانه للمرة الثانية حيث يعتبر متزوج.
3. **متزوج:** هو الفرد الذي يبلغ عمره 14 سنة فأكثر والمتزوج زوجاً فعلياً وفقاً للعرف السائد سواء كان الزوجان مقيمان معاً وقت الإسناد الزمني أم لا. وبغض النظر عن حالته السابقة، ويعتبر الرجل المتزوج أكثر من مرة ويوجد حالياً زوجة واحدة أو أكثر في عصمته متزوجاً.
4. **مطلق:** هو الفرد الذي يبلغ عمره 14 سنة فأكثر وسبق له الزواج فعلاً وانحل آخر زواج بالطلاق المسجل شرعاً ولم يتزوج مرة أخرى.
5. **أرمل:** هو الفرد الذي يبلغ 14 سنة فأكثر وسبق له الزواج فعلاً وانحل آخر زواج له بوفاة الطرف الآخر، ولم يتزوج مرة أخرى.
6. **منفصل:** هو الفرد الذي يبلغ عمره 14 سنة فأكثر وسبق له الزواج فعلاً وانحل آخر زواج له بسبب ما ودون أي إثبات مسجل رسمياً وقانونياً، ولم يتزوج مرة أخرى.

المسكن (الوحدة السكنية):

هو مكان مستقل ومنفصل للسكن (مبنى أو جزء من مبنى) معد لإقامة أسرة معيشية واحدة، أو وحدة سكنية غير معدة للسكن لكنها مشغولة كمسكن لأسرة معيشية وقت التعداد. وقد تكون الوحدة السكنية مشغولة أو خالية، وقد تكون وحدة

سكنية غير تقليدية مسكونة أو أي مكان آخر مسكوناً كمسكن لأسرة معيشية في وقت التعداد. وتشمل هذه الفئة مساكن من مختلف المستويات من حيث ديمومتها وصلاحياتها للسكن.

نوع المسكن:

يقصد بنوع المسكن الشكل الهندسي أو المعماري للمسكن. والذي قد يكون فيلا، أو دار، أو شقة، أو غرفة مستقلة، أو أي شكل آخر. مثل (براكية أو خيمة...الخ).

1. **فيلا:** هي مبنى قائم بذاته مشيد من الحجر النظيف عادة، ومعد أصلاً لسكن أسرة واحدة عادة، ويتكون من طابق واحد بجناحين أو من طابقين أو أكثر، يصل بينهما درج داخلي، ويخصص أحد الأجنحة في حالة الطابق الواحد أو الطابق الثاني للنوم، والجناح الآخر أو الطابق الأرضي للاستقبال والمطبخ والخدمات بمختلف أنواعها، كما يتوفر في الغالب للفيلاد حديقة تحيط بها بغض النظر عن مساحتها بالإضافة إلى سور يحيط بها من الخارج، وكراج للسيارة كما يغطي السطح العلوي للفيلاد بمادة القرميد على الأغلب، ويمكن أن يوجد ضمن حدود الفيلا أحد المباني أو الملاحق ويكون من مكوناتها.
2. **دار:** مبنى معد أصلاً لسكن أسرة واحدة أو أكثر، وقد تتكون الدار من طابق واحد أو طابقين تستغلها أسرة واحدة، وقد تكون الدار مقسمة إلى وحدات سكنية منفصلة كل منها تشمل المرافق الخاصة بها ويقدم بكل منها أسرة مستقلة، فيعتبر كل مسكن شقة.
3. **شقة:** هي جزء من دار أو عمارة تتكون من غرفة أو أكثر مع المرافق من مطبخ وحمام ومرحاض، ويقفل عليها جميعاً باب خارجي، وهي معدة لسكن أسرة واحدة، ويمكن الوصول إليها عن طريق درج أو ممر يؤدي إلى الطريق العام.
4. **غرفة مستقلة:** هي غرفة قائمة بذاتها ليس بها مرافق بل تشترك عادة مع غيرها من الغرف في المرافق (مطبخ - حمام - مرحاض) وهي معدة أصلاً للسكن.
5. **خيمة:** مبنى قائم بذاته مصنوع من القماش أو الوبر أو الشعر وعادة ما توجد في التجمعات البدوية.
6. **براكية/كرفان/بركس:** هو مبنى قائم بذاته مؤقت وغير تقليدي للسكن، ويتكون من غرفة واحدة أو أكثر وتكون المادة الغالبة للجدران الخارجية والسطح من الزنك (الصاج) أو التتاك أو الاسبست، أو البلاستيك المقوى (فيبر كلاس)، أو مبنى يتكون سقفه من المواد السابقة أو الخشب أو ما شابه ومادة البناء للجدران الخارجية من الطوب الإسمنتي ومواد أخرى، وذلك بغض النظر عن استعماله الحالي والمواد التي يثبت بها جدرانه.
7. **أخرى:** مساكن لا يمكن تصنيفها كأحد الأنواع السابقة، مثل الأكواخ والكهوف والمغارات والأكشاك بشرط أن تكون مشغولة بسكن أو عمل وقت التعداد.

الغرفة:

بأنها حيز في وحدة سكنية أو مكان آخر للسكن، محاط بجدران تمتد من الأرضية إلى السقف أو السطح، لا تقل مساحتها عن أربعة أمتار مربعة، وتعتبر الشرفات (الفرنديات) المقززة غرفة إذا كانت مساحتها مساوية أو تزيد عن أربعة أمتار مربعة ومستخدمة لأي غرض من الأغراض المعيشية، وتعتبر الصالة غرفة، ولا يعتبر من ضمن الغرف كل من المطبخ والحمام والمرحاض والممرات. كما لا يعتبر من الغرف تلك المخصصة للحيوانات والدواجن وكذلك الغرف المستخدمة للعمل فقط.

حيازة المسكن:

يمثل كيفية حيازة الأسرة للمسكن وتكون إحدى الحالات الآتية:

1. ملك: إذا كان المسكن ملكاً للأسرة أو لأحد أفرادها الذين يقيمون بالمسكن عادة إقامة معتادة.
2. مستأجر غير مفروش: إذا كان المسكن مستأجراً دون أثاث مقابل إيجار يتم دفعه شهرياً أو كل مدة معينة.
3. مستأجر مفروش: إذا كان المسكن مستأجراً مع الأثاث والتجهيزات.
4. دون مقابل: في حالة حيازة المسكن دون دفع أي مبالغ كأن يكون المالك أب أو أم أو أحد أقارب رب الأسرة أو أحد أفرادها الذين لا يقيمون بالمسكن أو مقدماً من جهة أخرى دون مقابل.
5. مقابل عمل: إذا كان المسكن مقدماً للأسرة نتيجة علاقة عمل تربط أحد أفراد الأسرة بجهة العمل دون دفع إيجار، وسواء كانت هذه الجهة تملك المسكن أو تقوم هي بدفع الإيجار للمالك الأصلي.
6. أخرى: في حالة حيازة الأسرة للمسكن بأي وسيلة أخرى غير الحالات السابقة.

المصدر الرئيسي لمياه الشرب:

وهو المصدر الأكثر استخداماً من قبل الأسرة من أجل الشرب ويكون إحدى الحالات الآتية:

1. شبكة مياه عامة متصلة بالمسكن: وهي وصول المياه عبر أنابيب شبكة المياه إلى داخل المسكن (بواسطة تمديدات الأنابيب الداخلية) واتصالها بوحدة أو أكثر من الحنفيات، على سبيل المثال، في المطبخ و/ أو الحمام.
2. بئر ارتوازي محمي/ ينبوع محمي: البئر هو حفرة عميقة بالأرض حفرت أو شقت بهدف الوصول للمياه الجوفية، حيث يمكن استخراج الماء منه باستخدام مضخة أو وسائل أخرى. والينبوع يقصد به تدفق المياه الجوفية تلقائياً من الأرض وقد يكون في حفرة أو تدفق سطحي. وفي كلا الحالتين فإن البئر المحمي أو الينبوع المحمي من الأوساخ مثل فضلات الطيور والحشرات وغيرها من الملوثات الصحية بحيث يكون مفصول عن الملوثات الخارجية ومغطى بحيث لا يمكن دخول أي ملوث إليه.
3. بئر ارتوازي غير محمي/ ينبوع غير محمي: هو البئر أو الينبوع دون وجود غطاء يمنع وصول الطيور والأوساخ أو أي ملوثات أخرى لسطح المياه، ويكون معرضاً أكثر للملوثات الصحية.
4. مياه تجميع الأمطار: يقصد بها مياه الأمطار التي تُجمع من على أسطح المنازل أو غيره وتُجمع في آبار أو خزانات، ولا تعتبر المياه الجوفية مياه تجميع أمطار، بحيث يعتبر المصدر الرئيسي لهذه المياه هو مياه الأمطار، وفي حال تم تزويد هذا البئر من مصادر أخرى (تنكات، آبار ارتوازية، ينابيع، شبكة مياه عامة).
5. صهريج/ تنك/ عربة تجر صهريج صغير: يقصد بها الشاحنات الكبيرة أو الصغيرة أو التي تجرها الحيوانات أو أي وسيلة لنقل المياه باستخدام خزانات ناقله للماء للوحدة السكنية بغض النظر عن مكان تخزين المياه في الوحدة السكنية.
6. مياه زجاجات معدنية: هي المياه المشتراة في زجاجات أو جالونات محكمة الإغلاق، ولا يقصد به تخزين مياه المنزل في زجاجات أو جالونات.
7. حنفية عامة: مصدر من مصادر المياه من خلال حنفية متوفرة للعامة وتكون بالعادة موجودة في ساحة عامة أو مكان عام.
8. أخرى: في حال المصدر الرئيسي لمياه الشرب أخرى غير الحالات السابقة.

الكهرباء :

اتصال المسكن بالكهرباء وقد صنفت على النحو التالي:

1. شبكة عامة: إذا كان المسكن متصلاً بالشبكة العامة للكهرباء، التابعة لشركة الكهرباء أو للمجلس البلدي أو القروي.
2. مولد خاص: إذا كان مصدر الكهرباء مولداً خاصاً يملكه صاحب المسكن أو مجموعة من الأفراد.
3. لا يوجد: في حالة عدم اتصال المسكن بالكهرباء.

نوع المراض الذي تستخدمه الأسرة:

أنواع المراض الذي تستخدمه الأسرة.

1. مراض متصل بشبكة مجاري عامة: شبكة مجاري عامة صممت للتخلص من الفضلات البشرية والمياه العادمة من الوحدة السكنية الى خارج البيئة المحيطة بالمنزل، وهي تشمل على انابيب ومناهل ومضخات وآليات للتخلص من الفضلات.
2. مراض متصل بحفرة امتصاصية: وهي حفرة في الارض بهدف تجميع الفضلات البشرية والمياه العادمة، وجدرانها فيها ثقب او فتحات تمكنها من تسريب المياه إلى الأرض المحيطة بها.
3. مراض متصل بحفرة صماء: وهي حفرة في الارض بهدف تجميع الفضلات البشرية والمياه العادمة، وجدرانها غير قابلة لتسريب المياه إلى الأرض المحيطة بها.
4. مراض متصل بمصرف مفتوح: وهو اتصال المصارف المنزلية بمنطقة خارج المنزل وليس الى شبكة عامة او حفرة (في الواد مثلاً).
5. لا يوجد مراض، في البرية، في الحقل: ليس في المسكن مراض.
6. أخرى: إذا كان نوع المراض الذي يستخدمه أفراد الاسرة غير ما ذكر أعلاه.

استخدام الحاسوب:

هو القيام بالاستخدامات الأساسية مثل: تشغيل الجهاز والدخول إلى ملفات معينة، ونقل وحفظ الملفات وإنشائها خلال الثلاثة أشهر الأخيرة.

المبنى:

هو أي بناء مستقل قائم بذاته مؤلف من غرفة أو أكثر أو مساحات أخرى، يغطيه سقف، وغالباً ما يكون محاطاً بجدران خارجية أو جدران فاصلة تمتد من الأساسات حتى السقف، وقد يكون المبنى سقفاً قائماً على دعائم فقط أي دون جدران مبنية، وفي بعض الحالات يمكن اعتبار أي بناء دون سقف مكون من مساحة محاطة بجدران "مبنى". ويمكن أن يكون المبنى مستخدماً أو متوقع استخدامه لأغراض سكنية أو تجارية أو صناعية، فمثلاً يمكن أن يكون المبنى مصنعاً أو متجرّاً أو منزلاً منفصلاً أو عمارة سكنية أو مستودعاً أو غير ذلك، كما يمكن أن يكون المبنى خالياً أو مغلقاً أو مهجوراً أو مبنى تحت التشطيب أو مبنى تحت التشييد.

الاستخدام الحالي للمبنى:

- كيفية استخدام المبنى وقت الحصر بصرف النظر عن الغرض الأساسي من إنشاء المبنى وتكون إحدى الحالات الآتية:
1. للسكن فقط: إذا كان المبنى مستخدماً للسكن فقط مثل المباني السكنية العادية، مع ملاحظة أن المبنى المستخدم جزئياً للسكن وباقي أجزائه غير مستخدمة فيعتبر للسكن فقط.

2. **للسكن والعمل:** إذا كانت بعض الوحدات السكنية في المبنى مستخدمة للسكن والبعض الآخر مستخدمة للعمل. من أمثلة ذلك عمارة بها بعض الشقق السكنية وبعض الشقق تستخدم للعمل فهي للسكن والعمل، كما أن المبنى المعد للسكن وتستخدم جميع طوابقه وشققه للسكن باستثناء الطابق الأرضي الذي يستخدم كمخازن أو دكاكين أو كراجات يعتبر المبنى للسكن والعمل، كما أن المبنى المعد أصلاً للعمل (مثل المصنع، المدرسة، المسجد، ...الخ) إلا أن به أسرة تقيم بصفة معتادة يعتبر للسكن والعمل والمساكن العامة (مثل دور الأيتام ودور العجزة والفنادق).
3. **للعمل فقط:** هو المبنى المستخدم بشكل كامل للعمل فقط ولا توجد به أسر مقيمة بصفة معتادة، مع ملاحظة أن المبنى المستخدم جزئياً للعمل وباقي أجزائه غير مستخدمة يعتبر للعمل.
4. **مغلق:** إذا كان المبنى مشغولاً بأسرة أو أكثر أو مستخدماً للعمل ولكنه وجد مغلقاً طوال فترة الحصر.
5. **خالي:** إذا كان المبنى صالح للسكن أو العمل ولكن لا يقيم به أحد أو غير مستغل طوال فترة الحصر (عادة ما يكون معروضاً للبيع أو الإيجار).
6. **مهجور:** هو المبنى غير المستغل لفترات طويلة بسبب عدم الصلاحية ويحتاج إلى إجراء بعض التصليحات والترميمات الضرورية والأساسية ليصبح صالحاً للسكن. ومن هذه المباني أيضاً المباني التي لا يستطيع مالكوها استخدامها بسبب الإجراءات الإسرائيلية. أما المباني المهدامة جزئياً والآيلة للسقوط لا تعتبر مباني.
7. **تحت التشطيب:** هو المبنى الذي أنجز هيكله الخارجي بالكامل، أي تم الانتهاء من بناء كافة الطوابق ولكن ما زالت عمليات التشطيب الداخلي مثل (القضارة، التبليط، تمديد الكهرباء والماء،...) قيد الانجاز وهو غير جاهز للاستعمال.

المنشأة:

المنشأة هي مؤسسة أو جزء منها تقع في مكان واحد وتخصص بشكل أساسي بنشاط إنتاجي رئيسي واحد (غير مساعد) حيث يحقق هذا النشاط الرئيسي غالبية القيمة المضافة. (مع احتمالية الإنتاج من أنشطة ثانوية) وتتوفر عنها بيانات بما يسمح بحساب فائض التشغيل، أي توفر بيانات عن كل من: العمال، والمصاريف، والإنتاج والإيرادات، والأصول الثابتة. ولا تعتبر الوحدات التي تنتج لأغراض خاصة بالمنشأة منشآت مستقلة إذا كانت تقع داخل المنشأة نفسها، إلا في حال كون نشاط هذه الوحدة التي تقوم بنشاط فرعي واضح احصائياً في حساباتها، أو إذا وجدت في موقع جغرافي مختلف عن المنشأة التي تخدمها فإنه يجب تمييزها كمنشأة مستقلة وتصنف وفقاً لنشاطها الرئيسي وينظر لها كوحدة منفصلة. وإذا وقعت خارج حدود المنشأة في مبنى مستقل وقدمت خدماتها فقط للمنشأة الأم فإنها تعتبر وحدة نشاط مساند، مثل المخازن أو كراج خاص بإصلاح معدات المنشأة ولا يؤدي خدمات إلا للمنشأة.

الحالة العملية:

هي حالة العمل في المنشأة وقت التعداد، وهي إحدى الحالات الآتية:

1. **عاملة:** هي منشأة تزاول العمل فعلاً ويعمل بها شخص واحد على الأقل، وتعتبر وحدات النشاط المساند منشآت عاملة والذي يعرف بان مخرجاته تستخدم في نفس المنشأة ولا تقدم للغير بشرط ان يعمل بها عامل واحد على الأقل.
2. **متوقفة مؤقتاً:** هي المنشأة المتوقفة عن العمل لأي سبب من الأسباب (سفر، مرض،...) ومحتوياتها لا تزال موجودة في المكان ولكنها متوقفة طوال فترة حصر المنشآت، من المتوقع أنها ستعود لممارسة نشاطها لاحقاً.

3. **تحت التجهيز:** هي المنشأة الجاري تجهيزها لغايات بدء ممارسة النشاط الاقتصادي، مثل القيام بأعمال الديكور والتأثيث، أو استكمال إجراءات التسجيل لدى الجهات الرسمية، لكنها لم تبدأ بالعمل فعلاً.
4. **مغلقة نهائياً:** هي المنشأة التي أغلقت بشكل نهائي وخرجت من السوق بتصفية حساباتها ومن ثم لم يعد لها وجود اقتصادي على أرض الواقع، وقد يكون مكانها لا يزال موجود ولكنه فارغ من أي محتويات.

ملكية المنشأة:

تعني ذلك القطاع الذي تتبع له المنشأة من حيث سيطرته على إدارة المنشأة واتخاذ القرار فيها وهو في العادة القطاع الذي يمتلك أغلبية رأس المال (51%) فأكثر وتكون ملكية المنشأة إحدى الحالات الآتية:

1. **خاص وطني:** المنشآت المملوكة بنسبة 51% فأكثر من رأسمالها لأفراد أو مؤسسات القطاع الخاص المقيمة في فلسطين.
2. **خاص أجنبي:** هي المنشأة المملوكة بنسبة 51% فأكثر من رأسمالها لأفراد أو منشآت غير مقيمة في فلسطين ويشمل ذلك فروع الشركات الأجنبية في فلسطين على أن ذلك لا يشمل البعثات الدبلوماسية والرسمية لهذه الحكومات.
3. **قطاع أهلي:** المنشآت غير الهادفة للربح وتشمل الأحزاب والاتحادات والنقابات والجمعيات وكافة المنظمات والمؤسسات النسوية والشبابية والطلابية والكنائس والأديرة والمؤسسات التابعة لها.
4. **شركة حكومة وطنية:** المنشآت التي تمارس أنشطة اقتصادية ذات طبيعة سوقية ربحية ولكن تسيطر عليها الحكومة إما من خلال امتلاك 51% فأكثر من رأسمالها أو من خلال تشريعات أو مرسوم حكومي.
5. **شركة حكومة أجنبية:** الشركات التي تمارس أنشطة اقتصادية ذات طبيعة سوقية ربحية المملوكة للحكومات الأجنبية بنسبة 51% فأكثر من رأسمالها.
6. **حكومة مركزية:** كافة المنشآت (الوزارات والدوائر والهيئات) التي تتبع للسلطة الوطنية وتقدم خدمات الإدارة العامة. ويشمل ذلك المؤسسات التي تتبع لهذه المؤسسات وتقدم خدمات تعليمية وصحية واجتماعية كالمدارس والمستشفيات الحكومية والمساجد.
7. **سلطة محلية:** هي البلديات والمجالس القروية وما يتبع لها من منشآت خدمية كالمتنزهات والحدائق العامة والمكتبات العامة ومولدات الكهرباء التي تتبع المجلس القروي وما شابه.
8. **حكومة أجنبية:** هي المنشآت التي تتبع مباشرة لحكومة دولة أجنبية مثل السفارات والهيئات الدبلوماسية والقنصليات والممثلات.
9. **وكالة غوث:** ويشمل كافة مؤسسات وكالة غوث وتشغيل اللاجئين الفلسطينيين سواء كانت مكاتب الإدارة والخدمات أو المدارس والمستوصفات والمراكز التدريبية.
10. **هيئة دولية:** ومثال عليها منظمات الأمم المتحدة المختلفة (عدا وكالة الغوث) مثل اليونيسكو، UNDP وما شابه، والمؤسسات الدولية المماثلة (كالصليب الأحمر الدولي والبنك الدولي، وصندوق النقد الدولي...).

العاملون (في المنشآت):

هم كافة من يعمل في المنشأة فعلاً (ذكراً كان أم أنثى) نصف الوقت فأكثر الخاص بدوام المنشأة بشكل مستمر، على أن يكونوا ضمن قوائم العاملين في تاريخ الإسناد، والذين تبلغ أعمارهم (عشر سنوات فأكثر) وسواء كانوا من أصحاب المنشأة الذين يعملون لحسابهم أو من أفراد الأسرة العاملين دون أجر أو المستخدمين بأجر سواء كان الأجر نقدي أم عيني، وذلك

في فترة الإسناد الزمني المحددة وهي في 2017/08/31. ولا يشمل المتدربين في المنشأة أو المرسلين في بعثات أو إجازات طويلة الأمد غير مدفوعة الأجر، ولا يشمل أيضاً العاملين بدوام جزئي في المنشأة وهم الذين يعملون أقل من نصف الوقت الخاص بدوام المنشأة. ويلاحظ أن عدد العاملين يجب أن يشمل العاملين في وحدات الأنشطة المساندة التابعة للمنشأة، مثال ذلك العاملون في المخازن التابعة للمنشأة أو العاملون في ورش الإصلاح الخاصة بالمنشأة نفسها في مناطق أخرى.

النشاط الاقتصادي الرئيسي:

هو طبيعة العمل الذي تمارسه المنشأة والذي قامت من أجله حسب التصنيف الدولي الموحد للأنشطة الاقتصادية (التتقيح الرابع) ويسهم بأكبر قدر من القيمة المضافة في حالة تعدد الأنشطة داخل المنشأة الواحدة.

2.1 التصنيفات

اعتمد في عملية جمع ومعالجة البيانات الإحصائية على التصنيفات المعتمدة والمستخدمة في الجهاز وفق المعايير الدولية وبما يتلاءم مع الخصوصية الفلسطينية.

1. دليل التجمعات السكانية الفلسطينية، 2017
2. دليل التصنيف المهني الفلسطيني حسب التصنيف الدولي المعياري للمهن (ISCO-8)
3. دليل التصنيف الصناعي الفلسطيني حسب التصنيف الصناعي الدولي الموحد لجميع الأنشطة الاقتصادية (ISIC Rev. 4).
4. دليل الجنسيات والدول
5. دليل التصنيف الدولي المعياري للتخصصات ومجالات التدريب، (ISCED-2013)

الفصل الثاني

النتائج الرئيسية¹

يعرض هذا الفصل النتائج الرئيسية لأبرز مؤشرات التعداد العام للسكان والمساكن في محافظة خانيونس، 2017 والذي نفذ خلال الفترة (2017/12/1 - 2017/12/24) على مستوى الفرد، الأسرة وظروف المسكن.

1.2 النتائج النهائية للسكان

1.1.2 السكان والتركيب النوعي

102.9 ذكر لكل مائة أنثى

تشير النتائج النهائية إلى أن عدد السكان الكلي في محافظة خانيونس منتصف ليلة 2017/12/1-11/30 بلغ 370,638 فرداً، ويشمل هذا العدد 3,815 فرداً تم تقديرهم بناءً على نتائج الدراسة البعدية وتمثل نسبة نقص الشمول 1.0% من إجمالي السكان في محافظة خانيونس، فيما بلغ عدد السكان الذين تم عددهم فعلاً 366,823 فرداً منهم 186,028 ذكراً، و180,795 أنثى، بنسبة جنس مقدارها 102.9 ذكر لكل مائة أنثى. بالمقارنة مع تعداد 2007 فقد بلغ عدد السكان الذين تم عددهم فعلاً في محافظة خانيونس في حينه 265,953 فرداً، وعليه فقد بلغت نسبة الزيادة في عدد السكان بين التعدادين 36.9% (انظر/ي جدول 1). ويشكل عدد سكان محافظة خانيونس ما نسبته 7.8% من مجموع سكان فلسطين البالغ عددهم 4,781,248 فرد.

2.1.2 التركيب العمري للسكان

42.5% من السكان في محافظة خانيونس أعمارهم أقل من 15 سنة

تشير النتائج إلى أن المجتمع الفلسطيني المقيم في محافظة خانيونس ما زال فتياً، حيث بلغ عدد السكان الذين تم عددهم وتتراوح أعمارهم بين 0-14 سنة 155,963 فرداً يشكلون ما نسبته 42.5% من مجمل السكان في المحافظة، كما بلغ عدد السكان الذين تتراوح أعمارهم بين 15-64 سنة 199,890 فرداً يشكلون ما نسبته 54.5% من مجمل السكان في المحافظة، أما باقي السكان أي الذين تبلغ أعمارهم 65 سنة فأكثر فقد بلغ عددهم 10,953 فرداً بنسبة 3.0% من مجمل السكان (انظر/ي جدول 1، 2).

وبالمقارنة مع بيانات فلسطين فقد شكل السكان الذين تم عددهم وتتراوح أعمارهم بين 0-14 سنة في محافظة خانيونس ما نسبته 8.6% من مجمل السكان في فلسطين لنفس الفئة العمرية، وبلغت نسبة الأفراد الذين تتراوح أعمارهم بين 15-64 سنة في محافظة خانيونس 7.4% من مجمل السكان في فلسطين لنفس الفئة العمرية، في حين بلغ نسبة السكان الذين تبلغ أعمارهم 65 سنة فأكثر 7.2% من مجمل السكان في فلسطين لنفس الفئة العمرية.

¹ تم احتساب النسب في هذا الفصل على أساس الحالات المبينة خصائصها فقط ما لم يرد غير ذلك.

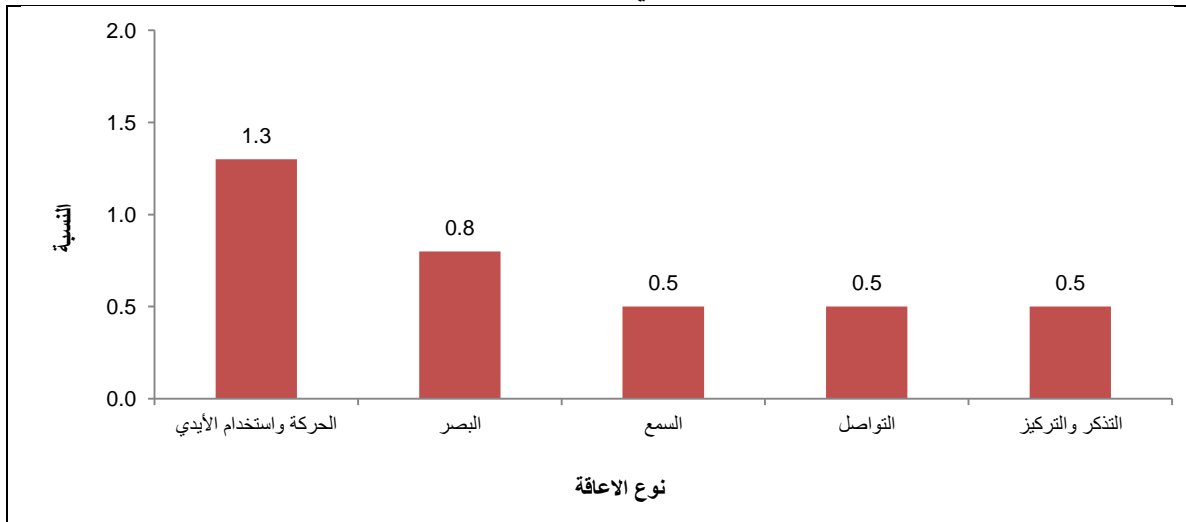
2.2 النتائج النهائية لخصائص السكان الأساسية

1.2.2 انتشار الإعاقة

2.5% من الأفراد الفلسطينيين في محافظة خانيونس ذوو إعاقة

تشير النتائج النهائية للتعداد في محافظة خانيونس إلى أن عدد السكان الفلسطينيين² ذوي الإعاقة بلغ 9,201 أفراد منهم 5,156 ذكراً و4,045 أنثى. وحول انتشار الإعاقات وفقاً لنوعها، بينت النتائج أن إعاقة الحركة واستخدام الأيدي الأكثر انتشاراً حيث بلغ عددها 4,687 وشكلت ما نسبته 1.3% من مجمل السكان الفلسطينيين في المحافظة، تلتها إعاقة البصر؛ 2,880 وشكلت ما نسبته 0.8% ثم إعاقات السمع؛ 1,976 بنسبة 0.5% فالتواصل؛ 1,923 بنسبة 0.5% وأخيراً إعاقات التذكر والتركيز؛ 1,717 بنسبة 0.5%. (انظر/ي جدول 9).

نسبة الإعاقات للسكان الفلسطينيين في محافظة خانيونس حسب نوع الإعاقة، 2017



2.2.2 الخصائص الأساسية للتعليم

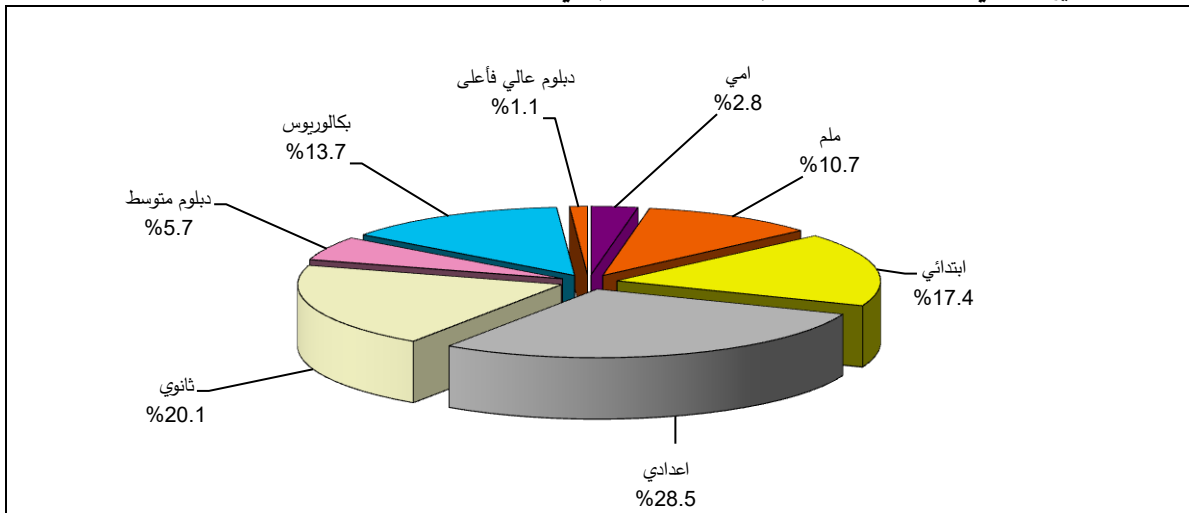
40.8% من السكان الفلسطينيين في محافظة خانيونس في العمر (5 سنوات فأكثر) ملتحقون بالتعليم

بلغ عدد السكان الفلسطينيين في العمر 5 سنوات فأكثر الملحقين بالتعليم في محافظة خانيونس 126,224 فرداً يشكلون ما نسبته 40.8% من مجمل السكان الفلسطينيين 5 سنوات فأكثر في المحافظة، كما بلغ عدد السكان الفلسطينيين (3-5 سنوات) الملحقين برياض الأطفال في محافظة خانيونس 20,266 فرداً أي ما نسبته 59.3% من مجمل السكان نفس الفئة العمرية في المحافظة (انظر/ي جدول 5، 6).

كما وأشارت النتائج إلى أن عدد السكان الفلسطينيين 10 سنوات فأكثر الحاصلين على مؤهلات بكالوريوس فأعلى في محافظة خانيونس بلغ 37,717 فرداً وهذا يشكل ما نسبته 14.8% من مجمل السكان الفلسطينيين الذين أعمارهم 10 سنوات فأكثر في المحافظة (انظر/ي جدول 7).

² تمثل عدد حالات الإعاقة لدى الفرد وليس عدد الأفراد ذوي الإعاقة.

التوزيع النسبي للسكان الفلسطينيين (10 سنوات فأكثر) في محافظة خانيونس حسب الحالة التعليمية، 2017

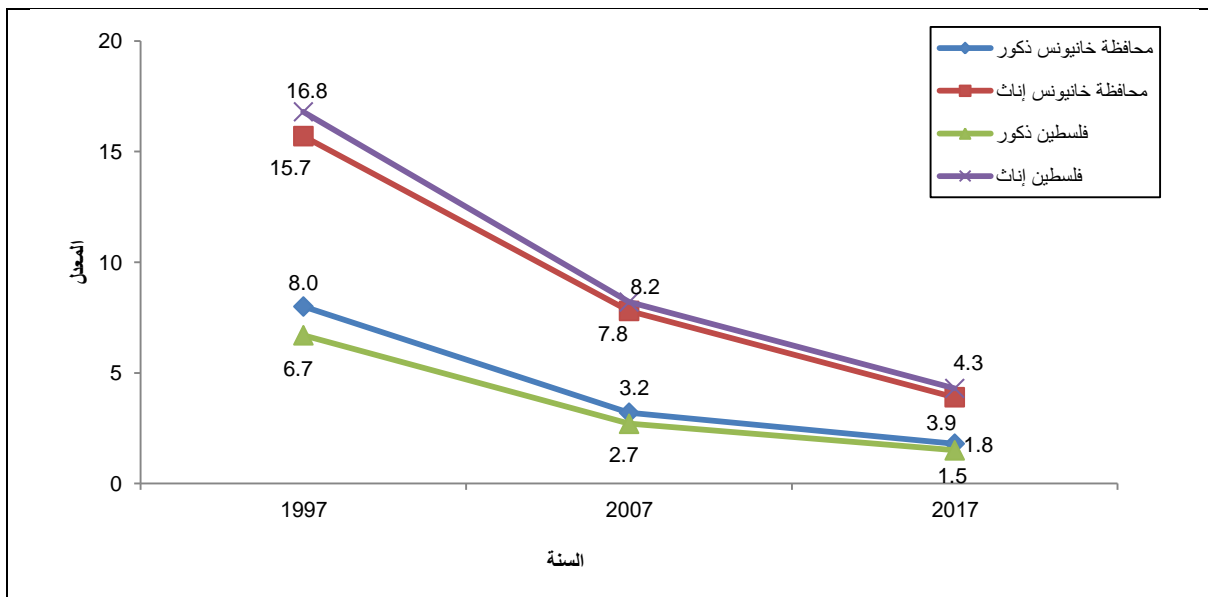


وحول انتشار الأمية في محافظة خانيونس فقد أشارت النتائج إلى أن عدد الأميين من بين السكان الفلسطينيين 10 سنوات فأكثر بلغ 7,246 فرداً وهذا يشكل ما نسبته 2.8% من مجمل السكان الذين أعمارهم 10 سنوات فأكثر في المحافظة (انظر/ي جدول 7).

بالمقارنة مع التعدادات السابقة خلال الفترة 1997-2017 في محافظة خانيونس يمكن ملاحظة أن معدل الأمية قد شهد إنخفاضاً واضحاً، حيث انخفض معدل الأمية بين الذكور من 8.0% عام 1997 إلى 1.8% عام 2017، في حين انخفض معدل الأمية بين الإناث بشكل أكبر من 15.7% عام 1997 إلى 3.9% عام 2017، مما أدى إلى تقليص الفجوة بين الجنسين من 7.7% عام 1997 إلى 2.1% عام 2017.

معدل الأمية بين السكان الفلسطينيين (10 سنوات فأكثر) في فلسطين ومحافظة خانيونس

حسب الجنس، 1997، 2007، 2017



3.2.2 الخصائص الأساسية للعمل

53.2% نسبة البطالة في محافظة خانيونس

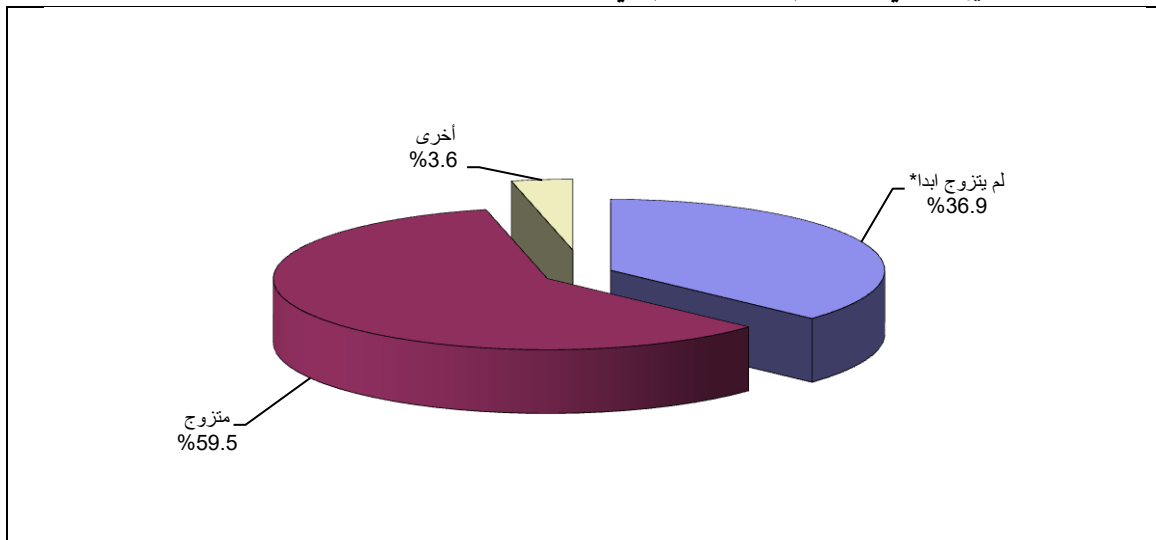
بلغ عدد السكان الفلسطينيين العاطلين عن العمل في العمر 15 سنة فأكثر في محافظة خانيونس 50,100 فرد، ويشكلون ما نسبته 53.2% من مجموع السكان الفلسطينيين النشيطين اقتصادياً لنفس الفئة العمرية في المحافظة. وبلغ عدد الذكور العاطلين عن العمل في العمر 15 سنة فأكثر 36,618 فرداً، ويشكلون ما نسبته 48.9% من مجمل الذكور النشيطين اقتصادياً لنفس الفئة العمرية في المحافظة. فيما بلغ عدد الإناث في العمر 15 سنة فأكثر والعاطلات عن العمل 13,482 أنثى، ويشكلن ما نسبته 69.5% من مجمل الإناث النشيطات اقتصادياً لنفس الفئة العمرية في المحافظة. (انظر/ي جدول 8).

4.2.2 الخصائص الأساسية للزواج

59.5% السكان الفلسطينيين في محافظة خانيونس في العمر (14 سنة فأكثر) متزوجون

أظهرت النتائج أن عدد السكان 14 سنة فأكثر المتزوجون في محافظة خانيونس بلغ 129,974 فرداً يشكلون ما نسبته 59.5% من مجمل السكان لنفس الفئة العمرية في المحافظة، منهم 63,466 ذكراً أي ما نسبته 57.5% من مجمل الذكور 14 سنة فأكثر، و66,508 إناث ويشكلن ما نسبته 61.6% من مجمل الإناث 14 سنة فأكثر، بينما بلغ عدد الحالات الأخرى (مطلق، أرمل، منفصل) 7,952 فرداً يشكلون ما نسبته 3.6% من مجمل السكان الذين أعمارهم 14 سنة فأكثر. (انظر/ي جدول 3).

التوزيع النسبي للسكان (14 سنة فأكثر) في محافظة خانيونس حسب الحالة الزوجية، 2017



* تشمل الأفراد الذين لم يتزوجوا أبداً ومن عقد قرانهم لأول مرة

3.2 عدد الأسر الخاصة

5.5 فرداً متوسط حجم الأسرة في محافظة خانيونس

أشارت النتائج النهائية للتعداد أن عدد الأسر الخاصة الإجمالي في محافظة خانيونس بلغ 66,510 أسر، وقد بلغ متوسط حجم الأسرة 5.5 فرداً، يذكر أن هذا المتوسط قد انخفض خلال الفترة 1997-2017، حيث بلغ 6.9 عام 1997 و6.3 عام 2007 (انظر/ي جدول 1). في حين أن متوسط حجم الاسرة في فلسطين 5.1 فرداً بواقع 4.8 فرداً في الضفة الغربية و5.6 فرداً في قطاع غزة.

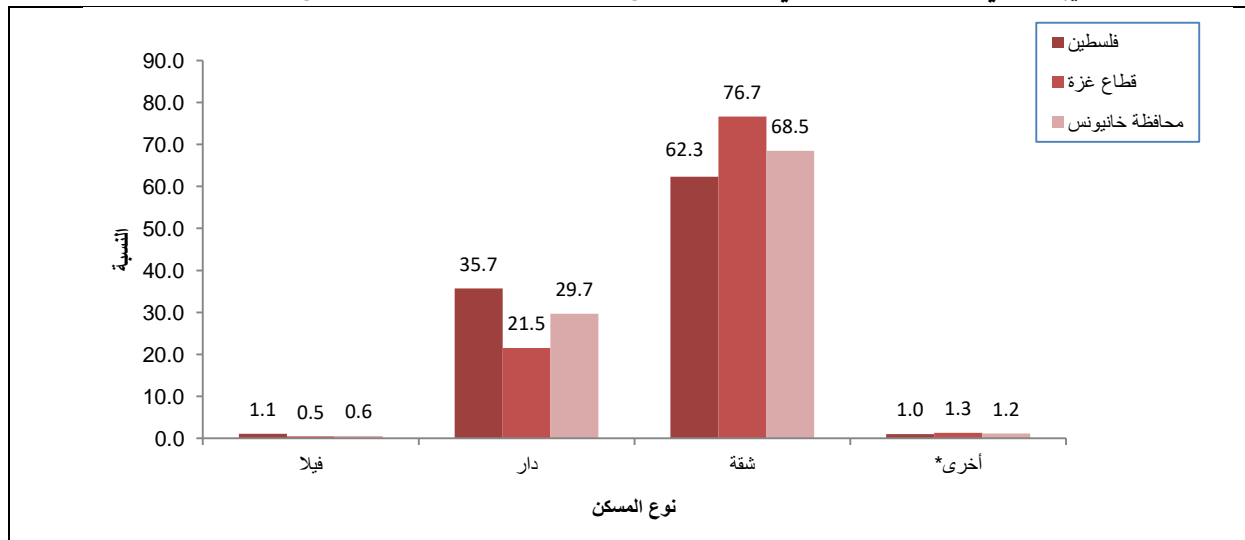
4.2 المساكن المأهولة

1.4.2 المساكن المأهولة حسب نوع المسكن

68.5% من المساكن المأهولة في محافظة خانيونس تصنف على أنها شقة

تشير النتائج النهائية للتعداد إلى أن عدد المساكن المأهولة في محافظة خانيونس بلغ 66,510 مساكن، بواقع 45,557 مسكناً مأهولاً تصنف على أنها شقق بما نسبته 68.5% من إجمالي المساكن المأهولة، وبلغ عدد المساكن المصنفة دار 19,784 مسكناً ما نسبته 29.7%، فيما بلغ عدد المساكن المأهولة المصنفة فيلا 375 مسكناً وبلغت نسبتها 0.6% (انظر/ي جدول 20).

التوزيع النسبي للمساكن المأهولة في فلسطين وقطاع غزة ومحافظة خانيونس حسب نوع المسكن، 2017



* أخرى تشمل المساكن المأهولة المصنفة (غرفة مستقلة، خيمة، براكية/كرقان/بركس، ومساكن أخرى)

2.4.2 المصدر الرئيسي لمياه الشرب

14.4% من الأسر الخاصة في محافظة خانيونس تستخدم مصدر مياه شرب آمن

تشكل الشبكات العامة المصدر الرئيسي لمياه الشرب لـ 3,864 أسرة في محافظة خانيونس، وتستخدم 14.4% من الأسر مصدر مياه شرب آمن (شبكة المياه العامة الموصولة بالمسكن، حنفية عامة، بئر ارتوازي محمي/ ينبوع محمي، مياه تجميع الأمطار، ومياه زجاجات معدنية). (انظر/ي جدول 16).

3.4.2 السلع المعمرة

13.7% من الأسر الخاصة في محافظة خانيونس يتوفر لديها جهاز تابلت أو آيباد واحد على الأقل

أظهرت النتائج أن 6.3% من الأسر في محافظة خانيونس تمتلك سيارة خصوصية، فيما بلغت نسبة الأسر التي يتوفر لديها تلفزيون (S-D screen /LCD/ LED) 27.3% من الأسر، و73.5% من الأسر يتوفر لديها هاتف ذكي واحد على الأقل، و13.7% من الأسر يتوفر لديها جهاز تابلت أو آيباد واحد على الأقل. (انظر/ي جدول 17، 18).

الجدول الاحصائية Statistical Tables

جدول 1: ملخص نتائج التعداد في محافظة خان يونس 1997، 2007، 2017

Table 1: Summary Results of Census in Khan Yunis Governorate 1997, 2007, 2017

Indicator	2017		2007		1997		المؤشر
	النسبة (%)	العدد No.	النسبة (%)	العدد No.	النسبة (%)	العدد No.	
Total Population*							السكان الكلي*
Both Sexes	100.0	370,638	100.0	270,828	100.0	200,704	كلا الجنسين
Males	50.7	187,964	50.7	137,408	50.6	101,607	ذكور
Females	49.3	182,674	49.3	133,420	49.4	99,097	إناث
Total Households Counted							الأسر التي تم عدّها
Total	100.00	66,511	100.00	42,402	100.00	28,693	المجموع
Private Households	100.00	66,510	100.00	42,402	99.99	28,691	أسر خاصة
Institutional Households	0.00	1	0.00	0	0.01	2	أسر جماعية
Sex Ratio (Male Per 100 Female)		102.9		103.0		102.5	نسبة الجنس (عدد الذكور لكل 100 أنثى)
Average Household Size		5.5		6.3		6.9	متوسط حجم الأسرة
Palestinian Refugee	58.9	215,756	58.0	154,079	57.1	111,887	اللاجئون الفلسطينيون
Age Distribution**							التوزيع العمري**
0 - 14	42.5	155,963	43.7	116,267	49.4	97,061	14 - 0
15 - 64	54.5	199,890	53.3	141,645	47.3	93,119	64 - 15
65+	3.0	10,953	2.9	7,684	3.3	6,473	+ 65
Not Stated	0.0	17	0.1	357	0.0	9	غير مبين
Total	100.0	366,823	100.0	265,953	100.0	196,662	المجموع
Median Age at First Marriage (Palestinian Population 14 Years and over)							العمر الوسيط عند الزواج الأول (السكان الفلسطينيون 14 سنة فأكثر)
Males		24.0		24.0		23.0	ذكور
Females		19.0		19.0		19.0	إناث
Illiterate Palestinian Population 10 Years and Over							السكان الفلسطينيون الأميون 10 سنوات فأكثر
Both Sexes	2.8	7,246	5.5	10,151	11.8	14,752	كلا الجنسين
Males	1.8	2,333	3.2	2,982	8.0	5,045	ذكور
Females	3.9	4,913	7.8	7,169	15.7	9,707	إناث
Palestinian Population With Disability	2.5	9,201	1.8	4,746	1.5	3,037	السكان الفلسطينيون ذوو الإعاقة
Unemployed Palestinian Population 15 Years and over							السكان الفلسطينيون 15 سنة فأكثر العاطلون عن العمل
Both Sexes	53.2	50,100	41.3	23,609	30.5	11,805	كلا الجنسين
Males	48.9	36,618	41.9	21,129	30.7	10,928	ذكور
Females	69.5	13,482	36.8	2,480	27.9	877	إناث
Unemployed Palestinian Population 18 Years and over							السكان الفلسطينيون 18 سنة فأكثر العاطلون عن العمل
Both Sexes	52.4	48,298	40.4	22,578	29.0	10,820	كلا الجنسين
Males	48.0	34,932	40.9	20,163	29.3	10,029	ذكور
Females	69.3	13,366	36.2	2,415	26.1	791	إناث
Average Housing Density		1.6		1.7		2.0	متوسط كثافة السكن

*Includes population counted, and also includes the uncounted population estimates according to post enumeration survey.

* تشمل من تم عدّهم فعلاً بالإضافة لتقديرات عدد السكان الذين لم يتم عدّهم على ضوء نتائج الدراسة البعدية.

** Includes population counted does not include uncounted population estimates according to post enumeration survey. It's worth mentioning that percentages related to this indicator include not stated values.

** تشمل السكان الذين تم عدّهم فعلاً ولا يشمل تقديرات عدد السكان الذين لم يتم عدّهم على ضوء نتائج الدراسة البعدية. تجدر الإشارة الى ان النسب الخاصة بهذا المؤشر تشمل غير المبين.

جدول 2: السكان في محافظة خان يونس حسب التجمع والجنس وفتة العمر، 2017

Table 2: Population in Khan Yunis Governorate by Locality, Sex and Age Group, 2017

Locality	Sex	المجموع Total	فتة العمر																التجمع		
			غير مبين Not Stated	+ 65	64 - 15	64 - 60	59 - 55	54 - 50	49 - 45	44 - 40	39 - 35	34 - 30	29 - 25	24 - 20	19 - 15	14 - 0	14 - 10	9 - 5		4 - 0	
Khan Yunis Governorate	T	366,823	17	10,953	199,890	6,032	7,723	10,959	11,926	16,084	19,267	24,077	31,808	36,017	35,997	155,963	43,951	55,086	56,926	م	محافظة خان يونس
	M	186,028	12	4,967	101,520	2,937	3,925	5,742	6,042	8,254	9,800	11,993	16,120	18,179	18,528	79,529	22,427	28,173	28,929	ذ	
	F	180,795	5	5,986	98,370	3,095	3,798	5,217	5,884	7,830	9,467	12,084	15,688	17,838	17,469	76,434	21,524	26,913	27,997	إ	
Al Qarara	T	28,785	0	917	16,060	494	655	916	981	1,288	1,522	1,921	2,625	2,941	2,717	11,808	3,202	4,194	4,412	م	القرارة
	M	14,508	0	406	8,067	243	353	476	486	641	777	967	1,309	1,447	1,368	6,035	1,627	2,187	2,221	ذ	
	F	14,277	0	511	7,993	251	302	440	495	647	745	954	1,316	1,494	1,349	5,773	1,575	2,007	2,191	إ	
Khan Yunis Camp	T	40,871	0	1,347	23,457	764	1,057	1,511	1,434	1,778	1,964	2,657	3,765	4,360	4,167	16,067	4,771	5,557	5,739	م	مخيم خان يونس
	M	20,478	0	526	11,824	366	525	819	691	867	925	1,309	1,921	2,264	2,137	8,128	2,407	2,795	2,926	ذ	
	F	20,393	0	821	11,633	398	532	692	743	911	1,039	1,348	1,844	2,096	2,030	7,939	2,364	2,762	2,813	إ	
Khan Yunis	T	202,560	17	5,663	109,794	3,248	4,059	5,761	6,422	8,896	10,715	13,485	17,573	19,661	19,974	87,086	24,433	30,933	31,720	م	خان يونس
	M	102,934	12	2,642	55,918	1,615	2,060	3,049	3,294	4,669	5,490	6,694	8,854	9,827	10,366	44,362	12,514	15,759	16,089	ذ	
	F	99,626	5	3,021	53,876	1,633	1,999	2,712	3,128	4,227	5,225	6,791	8,719	9,834	9,608	42,724	11,919	15,174	15,631	إ	
Bani Suheila	T	41,126	0	1,067	21,886	625	840	1,148	1,244	1,694	2,110	2,573	3,516	4,075	4,061	18,173	5,043	6,348	6,782	م	بني سهيلا
	M	20,958	0	492	11,155	300	401	580	626	878	1,125	1,335	1,823	2,047	2,040	9,311	2,576	3,273	3,462	ذ	
	F	20,168	0	575	10,731	325	439	568	618	816	985	1,238	1,693	2,028	2,021	8,862	2,467	3,075	3,320	إ	
A'basan al Jadida	T	9,220	0	254	5,024	158	197	290	271	409	479	599	759	914	948	3,942	1,145	1,366	1,431	م	عُبان الجديدة
	M	4,704	0	121	2,578	76	101	145	133	193	238	322	394	501	475	2,005	578	714	713	ذ	
	F	4,516	0	133	2,446	82	96	145	138	216	241	277	365	413	473	1,937	567	652	718	إ	
A'basan al Kabira	T	26,565	0	1,077	13,982	469	566	801	942	1,178	1,491	1,706	2,048	2,332	2,449	11,506	3,244	4,166	4,096	م	عُبان الكبيرة
	M	13,450	0	502	7,096	210	314	416	485	576	773	804	1,056	1,201	1,261	5,852	1,640	2,134	2,078	ذ	
	F	13,115	0	575	6,886	259	252	385	457	602	718	902	992	1,131	1,188	5,654	1,604	2,032	2,018	إ	
Khuza'a	T	11,302	0	466	6,223	204	257	355	398	528	659	759	958	1,071	1,034	4,613	1,316	1,601	1,696	م	خُزاعة
	M	5,756	0	207	3,159	93	129	167	210	272	324	377	495	541	551	2,390	681	825	884	ذ	
	F	5,546	0	259	3,064	111	128	188	188	256	335	382	463	530	483	2,223	635	776	812	إ	
Al Fukhkhari	T	6,394	0	162	3,464	70	92	177	234	313	327	377	564	663	647	2,768	797	921	1,050	م	الفُخخاري
	M	3,240	0	71	1,723	34	42	90	117	158	148	185	268	351	330	1,446	404	486	556	ذ	
	F	3,154	0	91	1,741	36	50	87	117	155	179	192	296	312	317	1,322	393	435	494	إ	

جدول 3: السكان الفلسطينيين (14 سنة فأكثر) في محافظة خان يونس حسب التجمع والجنس والحالة الزوجية، 2017

Table 3: Palestinian Population (14 Years and over) in Khan Yunis Governorate by Locality, Sex and Marital Status, 2017

Locality	المجموع Total		الحالة الزوجية والجنس						التجمع
			أخرى** Others**		متزوج Married		لم يتزوج أبداً* Never Married*		
	إناث Females	ذكور Males	إناث Females	ذكور Males	إناث Females	ذكور Males	إناث Females	ذكور Males	
Khan Yunis Governorate	108,049	110,378	6,980	972	66,508	63,466	34,561	45,940	محافظة خان يونس
Al Qarara	8,772	8,777	489	65	5,446	5,138	2,837	3,574	القرارة
Khan Yunis Camp	12,872	12,787	1,015	133	7,270	7,026	4,587	5,628	مخيم خان يونس
Khan Yunis	58,934	60,661	3,642	515	36,197	34,713	19,095	25,433	خان يونس
Bani Suheila	11,724	12,083	719	82	7,567	7,103	3,438	4,898	بني سهيلا
A'basan al Jadida	2,675	2,809	199	40	1,736	1,621	740	1,148	عَبَسَان الجديدة
A'basan al Kabira	7,743	7,899	541	83	4,990	4,743	2,212	3,073	عَبَسَان الكبيرة
Khuza'a	3,422	3,491	242	28	2,224	2,100	956	1,363	خُزَاعَة
Al Fukkhari	1,907	1,871	133	26	1,078	1,022	696	823	الفُخَّاري

* Never Married: Includes Never Married and Legally Married Persons.

* لم يتزوج أبداً: تشمل الأفراد الذين لم يتزوجوا أبداً ومن عقد قرانهم لأول مرة

** Others: Includes Divorced, Widowed and Separated Persons.

** أخرى: تشمل الأفراد المطلقين والأرامل والمنفصلين

جدول 4: السكان الفلسطينيين في محافظة خان يونس حسب التجمع والجنس وحالة اللجوء، 2017

Table 4: Palestinian Population in Khan Yunis Governorate by Locality, Sex and Refugee Status, 2017

Locality	المجموع Total		حالة اللجوء والجنس								التجمع
			Refugee Status and Sex				لاجئ مسجل				
	غير مبين Not Stated		ليس لاجئ Not Refugee		لاجئ غير مسجل Non-Registered Refugee		لاجئ مسجل Registered Refugee		إناث	ذكور	
إناث Females	ذكور Males	إناث Females	ذكور Males	إناث Females	ذكور Males	إناث Females	ذكور Males	إناث Females	ذكور Males		
Khan Yunis Governorate	180,595	185,942	5	12	73,644	77,120	781	820	106,165	107,990	محافظة خان يونس
Al Qarara	14,259	14,504	0	0	7,400	7,766	35	40	6,824	6,698	القرارة
Khan Yunis Camp	20,370	20,469	0	0	286	103	40	33	20,044	20,333	مخيم خان يونس
Khan Yunis	99,503	102,890	5	12	44,114	46,525	505	552	54,879	55,801	خان يونس
Bani Suheila	20,151	20,942	0	0	9,970	10,319	86	69	10,095	10,554	بني شهيل
A'basan al Jadida	4,514	4,703	0	0	2,591	2,804	46	69	1,877	1,830	عَبَسَان الجديدة
A'basan al Kabira	13,105	13,443	0	0	8,534	9,063	48	45	4,523	4,335	عَبَسَان الكبيرة
Khuza'a	5,539	5,753	0	0	627	477	17	9	4,895	5,267	خُزَاعَة
Al Fukhkhari	3,154	3,238	0	0	122	63	4	3	3,028	3,172	الفُخَّارِي

جدول 5: السكان الفلسطينيين (5 سنوات فأكثر) في محافظة خان يونس حسب التجمع والجنس والالتحاق بالتعليم، 2017

Table 5: Palestinian Population (5 Years and over) in Khan Yunis Governorate by Locality, Sex and Educational Attendance, 2017

Locality	المجموع Total		الالتحاق بالتعليم والجنس Educational Attendance				التجمع
			غير ملتحقين Not Attending		ملتحقون Attending		
	إناث Females	ذكور Males	إناث Females	ذكور Males	إناث Females	ذكور Males	
Khan Yunis Governorate	152,608	157,015	89,300	94,099	63,308	62,916	محافظة خان يونس
Al Qarara	12,070	12,283	7,280	7,436	4,790	4,847	القرارة
Khan Yunis Camp	17,560	17,544	10,357	10,589	7,203	6,955	مخيم خان يونس
Khan Yunis	83,875	86,795	48,846	52,139	35,029	34,656	خان يونس
Bani Suheila	16,832	17,483	9,713	10,495	7,119	6,988	بني سهيلا
A'basan al Jadida	3,796	3,991	2,195	2,301	1,601	1,690	عَبَسَان الجَدِيدَة
A'basan al Kabira	11,088	11,366	6,423	6,589	4,665	4,777	عَبَسَان الكَبِيرَة
Khuza'a	4,727	4,870	2,912	2,973	1,815	1,897	خُزَاعَة
Al Fukhkhari	2,660	2,683	1,574	1,577	1,086	1,106	الْفُخْخَارِي

جدول 6: السكان الفلسطينيين (3-5 سنوات) في محافظة خان يونس حسب التجمع والجنس والالتحاق برياض الاطفال، 2017

Table 6: Palestinian Population (3-5 Years) in Khan Yunis Governorate by Locality, Sex and Kindergartens Attendance, 2017

Locality	المجموع Total		Kindergartens Attendance				التجمع
			غير ملتحقين Not Attending		ملتحقون Attending		
	إناث Females	ذكور Males	إناث Females	ذكور Males	إناث Females	ذكور Males	
Khan Yunis Governorate	16,780	17,413	6,824	7,103	9,956	10,310	محافظة خان يونس
Al Qarara	1,300	1,325	524	516	776	809	القرارة
Khan Yunis Camp	1,655	1,728	679	719	976	1,009	مخيم خان يونس
Khan Yunis	9,511	9,791	4,120	4,276	5,391	5,515	خان يونس
Bani Suheila	1,885	2,099	699	772	1,186	1,327	بني سُهَيْلا
A'basan al Jadida	418	388	149	166	269	222	عَبَسَان الجَدِيدَة
A'basan al Kabira	1,232	1,226	380	375	852	851	عَبَسَان الكَبِيرَة
Khuza'a	461	536	146	153	315	383	خُزَاعَة
Al Fukkhari	318	320	127	126	191	194	الْفُخَّارِي

جدول 7: السكان الفلسطينيين (10 سنوات فأكثر) في محافظة خانونس حسب التجمع والجنس والحالة التعليمية، 2017

Table 7: Palestinian Population (10 Years and over) in Khan Yunis Governorate by Locality, Sex and Educational Attainment, 2017

Locality	Sex	المجموع Total	الحالة التعليمية							التجمع		
			دبلوم عالي فأعلى Higher Diploma and above	بكالوريوس Bachelor	دبلوم متوسط Associate Diploma	ثانوي Secondary	إعدادي Preparatory	ابتدائي Elementary	ملم Can Read and Write		أمي Illiterate	
Khan Yunis Governorate	T	254,566	2,775	34,942	14,389	51,080	72,590	44,331	27,213	7,246	م	محافظة خانونس
	M	128,855	2,127	16,886	7,011	22,427	38,691	24,135	15,245	2,333	ذ	
	F	125,711	648	18,056	7,378	28,653	33,899	20,196	11,968	4,913	إ	
Al Qarara	T	20,160	253	3,270	1,074	4,341	5,621	3,206	1,825	570	م	القرارة
	M	10,096	200	1,593	522	1,913	3,076	1,646	963	183	ذ	
Khan Yunis Camp	F	10,064	53	1,677	552	2,428	2,545	1,560	862	387	إ	مخيم خانونس
	T	29,553	274	4,943	2,082	6,466	7,611	4,617	2,711	849	م	
	M	14,750	197	2,274	1,100	2,928	4,163	2,431	1,434	223	ذ	
Khan Yunis	F	14,803	77	2,669	982	3,538	3,448	2,186	1,277	626	إ	خانونس
	T	139,751	1,701	19,004	7,269	27,049	39,821	25,283	15,769	3,855	م	
	M	71,045	1,301	9,034	3,534	11,794	21,131	13,918	9,021	1,312	ذ	
Bani Suheila	F	68,706	400	9,970	3,735	15,255	18,690	11,365	6,748	2,543	إ	بني شهيل
	T	27,972	188	2,690	1,344	5,538	8,985	5,167	3,353	707	م	
	M	14,211	156	1,367	658	2,336	4,627	2,935	1,902	230	ذ	
A'basan al Jadida	F	13,761	32	1,323	686	3,202	4,358	2,232	1,451	477	إ	عَبَسَان الجديدة
	T	6,421	56	759	350	1,377	1,920	1,064	696	199	م	
	M	3,277	45	396	188	592	1,025	573	392	66	ذ	
A'basan al Kabira	F	3,144	11	363	162	785	895	491	304	133	إ	عَبَسَان الكبيرة
	T	18,291	231	2,833	1,385	3,861	4,929	2,812	1,639	601	م	
	M	9,234	169	1,524	639	1,749	2,631	1,477	862	183	ذ	
Khuza'a	F	9,057	62	1,309	746	2,112	2,298	1,335	777	418	إ	خُزَاعَة
	T	7,996	46	839	654	1,557	2,419	1,395	769	317	م	
	M	4,045	36	440	270	720	1,312	758	410	99	ذ	
Al Fukkhari	F	3,951	10	399	384	837	1,107	637	359	218	إ	الْفُكَّارِي
	T	4,422	26	604	231	891	1,284	787	451	148	م	
	M	2,197	23	258	100	395	726	397	261	37	ذ	
	F	2,225	3	346	131	496	558	390	190	111	إ	

جدول 8: السكان الفلسطينيين (15 سنة فأكثر) في محافظة خان يونس حسب التجمع والجنس والعلاقة بقوة العمل، 2017

Table 8: Palestinian Population (15 Years and over) in Khan Yunis Governorate by Locality, Sex and Activity Status, 2017

Locality	Sex	المجموع Total	العلاقة بقوة العمل							التجمع		
			Activity Status									
			وجود إيراد/ التقاعد/ أخرى Another Source of Income/ Retire/ Others	العجز/ كبر السن/المرض Disability/ Aging/ Illness	التفرغ لأعمال المنزل Housekeeping	التفرغ للدراسة/التدريب Studying/ Training	غير النشيطين اقتصادياً Not Econo- mically Active	متعطل عن العمل Unemployed	عامل Employed		نشيطون اقتصادياً Econom- ically Active	
Khan Yunis Governorate	T	210,634	5,698	15,974	55,878	38,856	116,406	50,100	44,128	94,228	م	محافظة خان يونس
	M	106,434	4,897	8,546	0	18,162	31,605	36,618	38,211	74,829	ذ	
	F	104,200	801	7,428	55,878	20,694	84,801	13,482	5,917	19,399	إ	
Al Qarara	T	16,959	692	1,103	4,585	3,178	9,558	3,769	3,632	7,401	م	القرارة
	M	8,469	542	560	0	1,512	2,614	2,739	3,116	5,855	ذ	
	F	8,490	150	543	4,585	1,666	6,944	1,030	516	1,546	إ	
Khan Yunis Camp	T	24,783	590	2,111	5,818	4,919	13,438	6,103	5,242	11,345	م	مخيم خان يونس
	M	12,344	523	1,079	0	2,294	3,896	4,115	4,333	8,448	ذ	
	F	12,439	67	1,032	5,818	2,625	9,542	1,988	909	2,897	إ	
Khan Yunis	T	115,328	3,121	8,200	31,190	20,911	63,422	26,734	25,172	51,906	م	خان يونس
	M	58,534	2,676	4,457	0	9,681	16,814	19,752	21,968	41,720	ذ	
	F	56,794	445	3,743	31,190	11,230	46,608	6,982	3,204	10,186	إ	
Bani Suheila	T	22,931	384	1,823	6,720	4,098	13,025	5,630	4,276	9,906	م	بني سهيلا
	M	11,637	359	1,049	0	1,859	3,267	4,516	3,854	8,370	ذ	
	F	11,294	25	774	6,720	2,239	9,758	1,114	422	1,536	إ	
A'basan al Jadida	T	5,277	162	386	1,623	1,036	3,207	1,223	847	2,070	م	عَبَسَان الجديدة
	M	2,699	149	223	0	520	892	1,033	774	1,807	ذ	
	F	2,578	13	163	1,623	516	2,315	190	73	263	إ	
A'basan al Kabira	T	15,050	498	1,407	3,307	2,887	8,099	4,010	2,941	6,951	م	عَبَسَان الكبيرة
	M	7,594	438	684	0	1,416	2,538	2,646	2,410	5,056	ذ	
	F	7,456	60	723	3,307	1,471	5,561	1,364	531	1,895	إ	
Khuza'a	T	6,681	172	688	1,500	1,116	3,476	1,944	1,261	3,205	م	خُزَاعَة
	M	3,364	143	361	0	552	1,056	1,228	1,080	2,308	ذ	
	F	3,317	29	327	1,500	564	2,420	716	181	897	إ	
Al Fukhkhari	T	3,625	79	256	1,135	711	2,181	687	757	1,444	م	الفُخَّارِي
	M	1,793	67	133	0	328	528	589	676	1,265	ذ	
	F	1,832	12	123	1,135	383	1,653	98	81	179	إ	

جدول 9: انتشار الإعاقة بين السكان الفلسطينيين في محافظة خان يونس حسب فئة العمر والجنس ونوع الإعاقة، 2017

Table 9: Prevalence of Disability among Palestinian Population in Khan Yunis Governorate by Age group Sex and Type of Disability, 2017

Age Group and Sex	عدد الأفراد ذوي الإعاقة* Number of Persons with Disability*	نوع الإعاقة					فئة العمر والجنس
		التواصل Communication	التذكر والتركيز Remembering and Concentrating	الحركة واستخدام الأيدي Mobility	السمع Hearing	البصر Seeing	
Both Sexs							كلا الجنسين
0 - 17	2,021	779	600	713	445	522	17 - 0
18+	7,180	1,144	1,117	3,974	1,531	2,358	+18
Total	9,201	1,923	1,717	4,687	1,976	2,880	المجموع
Males							ذكور
0 - 17	1,215	465	366	408	251	312	17 - 0
18+	3,941	618	568	2,038	807	1,306	+18
Total	5,156	1,083	934	2,446	1,058	1,618	المجموع
Females							إناث
0 - 17	806	314	234	305	194	210	17 - 0
18+	3,239	526	549	1,936	724	1,052	+18
Total	4,045	840	783	2,241	918	1,262	المجموع

Note: Disability includes a lot of difficulty, and can't at all.

ملاحظة: الإعاقة تشمل صعوبة كبيرة، ولا يستطيع مطلقاً.

*Number of persons with disability represents persons with at least one disability.

* عدد الأفراد ذوي الإعاقة يمثل الأفراد الذين لديهم إعاقة واحدة على الأقل.

جدول 10: انتشار الإعاقة بين السكان الفلسطينيين في محافظة خان يونس حسب سبب الإعاقة والجنس ونوع الإعاقة، 2017

Table 10: Prevalence of Disability among Palestinian Population in Khan Yunis Governorate by Reason of Disability, Sex and Type of Disability, 2017

Reason of Disability and Sex	Type of Disability					سبب الإعاقة والجنس
	التواصل Communication	التنكر والتركيز Remembering and Concentrating	الحركة واستخدام الأيدي Mobility	السمع Hearing	البصر Seeing	
Both Sexes						كلا الجنسين
Congenital / Genetic	789	527	532	631	603	خلفي/وراثي
During Pregnancy/ Birth Related	307	262	382	131	132	ظروف متعلقة بالحمل/ بالولادة
Illness	471	420	1,571	407	935	مرضي
Aging	177	308	1,232	590	648	كبر السن
Work Injury	0	0	95	8	53	إصابة عمل
Traffic Accident	33	38	187	19	38	حادث سير
Other Accident	33	37	311	48	202	حادث من نوع آخر
Israeli Measurements, War	26	26	269	80	123	إجراءات إسرائيلية، حرب
Other *	87	99	108	62	146	أخرى *
Total	1,923	1,717	4,687	1,976	2,880	المجموع
Males						ذكور
Congenital/ Genetic	440	305	286	335	373	خلفي/وراثي
During Pregnancy/ Birth Related	179	151	223	81	81	ظروف متعلقة بالحمل/ بالولادة
Illness	280	247	803	239	485	مرضي
Aging	56	93	368	244	264	كبر السن
Work Injury	0	0	95	8	52	إصابة عمل
Traffic Accident	25	29	157	16	32	حادث سير
Other Accident	25	23	208	37	147	حادث من نوع آخر
Israeli Measurements, War	17	19	243	64	104	إجراءات إسرائيلية، حرب
Other *	61	67	63	34	80	أخرى *
Total	1,083	934	2,446	1,058	1,618	المجموع
Females						إناث
Congenital/ Genetic	349	222	246	296	230	خلفي/وراثي
During Pregnancy/ Birth Related	128	111	159	50	51	ظروف متعلقة بالحمل/ بالولادة
Illness	191	173	768	168	450	مرضي
Aging	121	215	864	346	384	كبر السن
Work Injury	0	0	0	0	1	إصابة عمل
Traffic Accident	8	9	30	3	6	حادث سير
Other Accident	8	14	103	11	55	حادث من نوع آخر
Israeli Measurements, War	9	7	26	16	19	إجراءات إسرائيلية، حرب
Other *	26	32	45	28	66	أخرى *
Total	840	783	2,241	918	1,262	المجموع

*Other: Includes Stress, Physical and Psychological Abuse and other reasons.

*أخرى: تشمل الضغط النفسي، سوء المعاملة الجسدية والنفسية وأسباب أخرى.

جدول 11: السكان الفلسطينيين في محافظة خان يونس حسب التجمع وتغطية التأمين الصحي، 2017
Table 11: Palestinian Population in Khan Yunis Governorate by Locality and Health Insurance Coverage, 2017

Locality	المجموع Total	Health Insurance			التجمع
		غير مبيّن Not Stated	غير مؤمن Not Insured	مؤمن Insured	
Khan Yunis Governorate	366,537	17	17,130	349,390	محافظة خان يونس
Al Qarara	28,763	0	1,833	26,930	القرارة
Khan Yunis Camp	40,839	0	50	40,789	مخيم خان يونس
Khan Yunis	202,393	17	11,416	190,960	خان يونس
Bani Suheila	41,093	0	2,016	39,077	بني سهيلا
A'basan al Jadida	9,217	0	319	8,898	عَبَسَان الجَدِيدَة
A'basan al Kabira	26,548	0	1,367	25,181	عَبَسَان الكَبِيرَة
Khuza'a	11,292	0	117	11,175	خُزَاعَة
Al Fukhkhari	6,392	0	12	6,380	الفُخَّارِي

جدول 12: السكان الفلسطينيون في محافظة خان يونس حسب فئة العمر والجنس وانتشار الأمراض المزمنة، 2017
 Table 12: Palestinian Population in Khan Yunis Governorate by Age Group, Sex and Prevalence of Chronic Diseases, 2017

Age Group and Sex	المجموع Total	Prevalence of Chronic Diseases			فئة العمر والجنس
		غير مبين Not Stated	غير مصاب Healthy	انتشار الأمراض المزمنة مصاب بمرض مزمن واحد على الأقل Have at least one chronic disease	
Both Sexes					كلا الجنسين
0 - 17	178,193	0	175,593	2,600	17 - 0
18 - 29	81,460	0	79,740	1,720	29 - 18
30 - 49	71,241	0	64,508	6,733	49 - 30
50 - 59	18,664	0	12,280	6,384	59 - 50
60+	16,962	0	7,316	9,646	+60
Not Stated	17	17	0	0	غير مبين
Total	366,537	17	339,437	27,083	المجموع
Males					ذكور
0 - 17	91,034	0	89,365	1,669	17 - 0
18 - 29	41,265	0	40,177	1,088	29 - 18
30 - 49	36,067	0	32,644	3,423	49 - 30
50 - 59	9,665	0	6,610	3,055	59 - 50
60+	7,899	0	3,763	4,136	+60
Not Stated	12	12	0	0	غير مبين
Total	185,942	12	172,559	13,371	المجموع
Females					إناث
0 - 17	87,159	0	86,228	931	17 - 0
18 - 29	40,195	0	39,563	632	29 - 18
30 - 49	35,174	0	31,864	3,310	49 - 30
50 - 59	8,999	0	5,670	3,329	59 - 50
60+	9,063	0	3,553	5,510	+60
Not Stated	5	5	0	0	غير مبين
Total	180,595	5	166,878	13,712	المجموع

جدول 13: الأسر الخاصة في محافظة خان يونس حسب التجمع ونوع الأسرة، 2017
 Table 13: Private Households in Khan Yunis Governorate by Locality and Type of Household, 2017

Locality	المجموع Total		نوع الأسرة										التجمع
			غير مبين Not Stated		أسرة مركبة Composite Household		أسرة ممتدة Extended Household		أسرة نوية Nuclear Household		أسرة من شخص واحد One Person Household		
	النسبة Percentage	العدد Number	النسبة Percentage	العدد Number	النسبة Percentage	العدد Number	النسبة Percentage	العدد Number	النسبة Percentage	العدد Number	النسبة Percentage	العدد Number	
Khan Yunis Governorate	100	66,510	0.0	3	0.1	90	12.4	8,279	83.9	55,788	3.5	2,350	محافظة خان يونس
Al Qarara	100	5,416	0.0	0	0.1	7	12.4	673	84.3	4,567	3.1	169	القرارة
Khan Yunis Camp	100	7,507	0.0	0	0.2	13	13.2	991	81.9	6,146	4.8	357	مخيم خان يونس
Khan Yunis	100	36,023	0.0	3	0.1	40	12.4	4,472	84.3	30,352	3.2	1,156	خان يونس
Bani Suheila	100	7,477	0.0	0	0.2	12	11.8	884	84.5	6,321	3.5	260	بني سهيلا
A'basan al Jadida	100	1,777	0.0	0	0.5	9	11.7	208	83.0	1,475	4.8	85	عَبسان الجديدة
A'basan al Kabira	100	4,993	0.0	0	0.0	2	12.9	644	83.2	4,152	3.9	195	عَبسان الكبيرة
Khuza'a	100	2,208	0.0	0	0.3	7	12.5	275	83.5	1,843	3.8	83	خُزاعة
Al Fukkhari	100	1,109	0.0	0	0.0	0	11.9	132	84.0	932	4.1	45	الفُخاري

جدول 14: الأسر الخاصة في محافظة خان يونس حسب التجمع وحجم الأسرة، 2017
 Table 14: Private Households in Khan Yunis Governorate by Locality and Household Size, 2017

Locality	المجموع Total	حجم الأسرة										التجمع
		Hosehold Size	+10	9	8	7	6	5	4	3	2	
Khan Yunis Governorate	66,510	4,068	3,737	6,191	8,613	10,052	9,700	8,356	6,835	6,608	2,350	محافظة خان يونس
Al Qarara	5,416	249	229	445	702	874	859	741	601	547	169	القرارة
Khan Yunis Camp	7,507	501	419	699	923	1,054	1,022	939	790	803	357	مخيم خان يونس
Khan Yunis	36,023	2,501	2,159	3,412	4,615	5,419	5,241	4,505	3,574	3,441	1,156	خان يونس
Bani Suheila	7,477	394	440	695	1,000	1,186	1,098	956	765	683	260	بني سهيلا
A'basan al Jadida	1,777	68	77	157	218	278	267	240	193	194	85	عَبسان الجديدة
A'basan al Kabira	4,993	212	226	480	727	737	718	586	547	565	195	عَبسان الكبيرة
Khuza'a	2,208	49	100	183	294	365	337	276	253	268	83	خزاعة
Al Fukhkhari	1,109	94	87	120	134	139	158	113	112	107	45	الفخخاري

جدول 15: الأسر الخاصة في محافظة خان يونس حسب التجمع وحياسة المسكن، 2017

Table 15: Private Households in Khan Yunis Governorate by Locality and Tenure of Housing Unit, 2017

Locality	المجموع Total	Tenure of Housing Unit			حياسة المسكن	التجمع
		غير مبين Not Stated	دون مقابل/ مقابل عمل/ اخرى Without Payment /For Work /Others	مستأجر غير مفروش/ مفروش Rented Un-Furnished/ Furnished	ملك Owned	
Khan Yunis Governorate	66,510	3	4,938	2,780	58,789	محافظة خان يونس
Al Qarara	5,416	0	181	134	5,101	القرارة
Khan Yunis Camp	7,507	0	379	336	6,792	مخيم خان يونس
Khan Yunis	36,023	3	2,629	1,721	31,670	خان يونس
Bani Suheila	7,477	0	779	265	6,433	بني سهيلا
A'basan al Jadida	1,777	0	118	64	1,595	عَبَسَان الجديدة
A'basan al Kabira	4,993	0	661	129	4,203	عَبَسَان الكبيرة
Khuza'a	2,208	0	111	63	2,034	خُزَاعَة
Al Fukkhari	1,109	0	80	68	961	الفُخَّارِي

جدول 16: الأسر الخاصة في محافظة خان يونس حسب التجمع والمصدر الرئيسي لمياه الشرب، 2017

Table 16: Private Households in Khan Yunis Governorate by Locality and Main Source of Drinking Water, 2017

Locality	المجموع Total	Main Source of Drinking water			التجمع	
		غير مبيّن Not Stated	بئر ارتوازي (غيرمحمي)/ ينوع (غير محمي)، صهريج/تنك/عربة تجر صهريج صغير، اخرى Unprotected Dug Well/Unprotected Spring, Tanker Truck/Cart With Small Tank, Others	بئر ارتوازي (محمي)/ ينوع (محمي)، مياه تجميع الامطار، مياه زجاجات معدنية، حنفية عامة Protected Dug Well/Protected Spring, Rainwater, Bottled Water, Public Tap		شبكة مياه عامة متصلة بالمسكن Piped Into Dwelling
Khan Yunis Governorate	66,510	3	56,925	5,718	3,864	محافظة خان يونس
Al Qarara	5,416	0	5,244	120	52	القرارة
Khan Yunis Camp	7,507	0	7,199	143	165	مخيم خان يونس
Khan Yunis	36,023	3	32,878	1,539	1,603	خان يونس
Bani Suheila	7,477	0	6,123	995	359	بني سهيلا
A'basan al Jadida	1,777	0	607	337	833	عَبَسَان الجديدة
A'basan al Kabira	4,993	0	3,173	1,169	651	عَبَسَان الكبيرة
Khuza'a	2,208	0	624	1,393	191	خزاعة
Al Fukkhari	1,109	0	1,077	22	10	الفخاري

جدول 17: الأسر الخاصة في محافظة خان يونس التي يتوفر لديها سلع معمرة حسب التجمع والسلعة، 2017

Table 17: Private Households in Khan Yunis Governorate which have Durable Goods by Locality and Good, 2017

Locality	السلعة															التجمع	
	مكتبة منزلية	سخان شمسي	تدفئة مركزية	تكيف مركزي	مكيف	مروحة كهربائية	منقي المياه	جلاية	نشافة	غسالة ملابس	ميكرويف	مكنسة كهربائية	فريزر	ثلاجة كهربائية	طباخ غاز/كهرباء		سيارة خصوصية
	Home Library	Solar Boiler	Central Heating	Central Conditioner	Air Conditioner	Fan	Filter	Dish Washer	Tumble Drier	Washing Machine	Microwave	Vacuum Cleaner	Freezer	Refrigerator	Gas Cooker/ Electricity	Private Car	
Khan Yunis Governorate	5,511	28,632	131	85	3,128	46,351	2,056	273	1,063	61,550	6,106	8,935	6,705	63,497	65,708	4,217	محافظة خان يونس
Al Qarara	429	2,594	10	10	256	3,562	110	23	38	5,045	497	778	476	5,147	5,327	471	القرارة
Khan Yunis Camp	404	3,113	5	6	198	6,377	66	12	18	6,858	556	589	414	7,082	7,333	263	مخيم خان يونس
Khan Yunis	3,329	13,741	89	53	1,812	25,831	619	147	494	33,275	3,485	4,971	2,390	34,466	35,787	2,444	خان يونس
Bani Suheila	628	3,065	5	3	241	4,298	275	14	237	6,950	468	854	995	7,167	7,470	341	بني سهيلا
A'basan al Jadida	96	804	7	6	86	929	125	10	10	1,667	154	241	188	1,675	1,763	72	عبسان الجديدة
A'basan al Kabira	422	3,394	12	4	369	3,247	663	53	92	4,666	638	1,017	1,599	4,785	4,862	414	عبسان الكبيرة
Khuza'a	137	1,335	1	3	146	1,538	184	5	117	2,079	266	420	589	2,141	2,061	120	خزاعة
Al Fukkhari	66	586	2	0	20	569	14	9	57	1,010	42	65	54	1,034	1,105	92	الفخاري

جدول 18: الأسر الخاصة في محافظة خان يونس التي يتوفر لديها وسائل تكنولوجيا المعلومات حسب التجمع والوسيلة، 2017

Table 18: Private Households in Khan Yunis Governorate which have Information Technology Tools by Locality and Tool, 2017

locality	وسيلة تكنولوجيا المعلومات												التجمع	
	Information Technology Tool	أفراد الأسرة الذين يستخدمون الحاسوب	أجهزة الهواتف الذكية	أجهزة التابلت و iPad	أجهزة اللاب توب	أجهزة الحاسوب	خطوط النقال الاسرائيلية	خطوط النقال الفلسطينية	خط إنترنت اسرائيلي	خط إنترنت فلسطيني	خط هاتف	صحن لاقط		تلفزيون عادي
	Family Members Who Use Computers	Smart Phone	IPAD/ Tablet	Laptop	Computer	Israeli Mobile	Palestinian Mobile	Israeli Internet	Palestinian Internet	Telephone Line	Satellite/ Dish	T.V	TV/ LCD/ LED/ S-D screen	
Khan Yunis Governorate	38,091	48,872	9,141	12,417	6,314	289	63,451	113	24,943	13,046	55,538	41,296	18,135	محافظة خان يونس
Al Qarara	2,808	4,042	641	1,095	473	22	4,918	15	2,292	1,157	4,527	3,322	1,476	القرارة
Khan Yunis Camp	4,779	5,547	1,017	1,506	739	14	7,099	8	2,827	1,972	6,227	4,640	2,066	مخيم خان يونس
Khan Yunis	21,894	26,639	4,968	7,053	3,033	130	34,554	58	13,968	7,639	30,102	21,962	9,889	خان يونس
Bani Suheila	2,620	5,314	865	988	687	60	7,185	10	2,184	882	6,335	4,979	1,806	بني شهيل
A'basan al Jadida	990	1,199	247	254	181	19	1,698	5	323	178	1,399	1,106	541	عيسان الجديدة
A'basan al Kabira	3,083	3,749	962	1,071	864	32	4,817	12	2,369	809	4,156	3,126	1,495	عيسان الكبيرة
Khuza'a	1,419	1,645	365	307	223	4	2,105	1	563	226	1,838	1,346	689	خزاعة
Al Fukkhari	498	737	76	143	114	8	1,075	4	417	183	954	815	173	الفخاري

جدول 19: الأسر الخاصة في محافظة خان يونس حسب التجمع وكثافة السكن (عدد الأفراد في الغرفة)، 2017

Table 19: Private Households in Khan Yunis Governorate by Locality and Housing Density (Number of Persons per Room), 2017

Locality	متوسط كثافة السكن Average Housing Density	كثافة السكن								التجمع
		+3		2.99 - 2.00		1.99 - 1.00		أقل من 1 Less Than 1		
		نسبة Percentage	عدد Number	نسبة Percentage	عدد Number	نسبة Percentage	عدد Number	نسبة Percentage	عدد Number	
Khan Yunis Governorate	1.6	10.2	6,800	26.5	17,614	48.2	32,061	15.1	10,032	محافظة خان يونس
Al Qarara	1.5	8.4	457	23.0	1,247	51.7	2,801	16.8	911	القرارة
Khan Yunis Camp	1.7	13.7	1,026	27.6	2,075	44.5	3,341	14.2	1,065	مخيم خان يونس
Khan Yunis	1.6	10.4	3,732	27.3	9,844	47.7	17,188	14.6	5,256	خان يونس
Bani Suheila	1.6	11.0	822	27.8	2,081	47.0	3,515	14.2	1,059	بني سهيلا
A'basan al Jadida	1.5	9.3	166	27.6	490	47.9	851	15.2	270	عينسان الجديدة
A'basan al Kabira	1.5	7.4	371	23.1	1,151	51.5	2,570	18.0	901	عينسان الكبيرة
Khuza'a	1.4	6.2	136	18.7	413	56.7	1,251	18.5	408	خزاعة
Al Fukkhari	1.6	8.1	90	28.2	313	49.1	544	14.6	162	الفخاري

جدول 20: المساكن المأهولة في محافظة خان يونس حسب التجمع ونوع المسكن، 2017
 Table 20: Occupied Housing Units in Khan Yunis Governorate by Locality and Type of Housing Unit, 2017

Locality	المجموع Total	Type of Housing Unit					التجمع	
		غير مبين Not Stated	خيمة، براكية/كرفان/بركس، أخرى Tent, Marginal\Caravan\ Barracks, Others	غرفة مستقلة Independent Room	شقة Apartment	دار House		فيلا Villa
Khan Yunis Governorate	66,510	3	302	489	45,557	19,784	375	محافظة خان يونس
Al Qarara	5,416	0	36	19	3,222	2,083	56	القرارة
Khan Yunis Camp	7,507	0	0	159	5,181	2,167	0	مخيم خان يونس
Khan Yunis	36,023	3	186	176	26,621	8,894	143	خان يونس
Bani Suheila	7,477	0	21	67	5,179	2,170	40	بني سهيلا
A'basan al Jadida	1,777	0	9	13	1,035	697	23	عبسان الجديدة
A'basan al Kabira	4,993	0	22	36	2,601	2,249	85	عبسان الكبيرة
Khuza'a	2,208	0	26	14	1,251	894	23	خزاعة
Al Fukkhari	1,109	0	2	5	467	630	5	الفخاري

جدول 21: المساكن المأهولة في محافظة خان يونس حسب التجمع وعدد الغرف في المسكن، 2017

Table 21: Occupied Housing Units in Khan Yunis Governorate by Locality and Number of Rooms in the Housing Unit, 2017

Locality	متوسط عدد الغرف في المسكن Average Number of Rooms in the Housing Unit	المجموع Total	عدد الغرف					التجمع	
			عدد الغرف Number of Rooms	غير مبيّن Not Stated	+5	4	3		2
Khan Yunis Governorate	3.5	66,510	3	11,719	21,691	20,086	10,329	2,682	محافظة خان يونس
Al Qarara	3.6	5,416	0	1,150	1,784	1,470	793	219	القرارة
Khan Yunis Camp	3.3	7,507	0	1,035	2,023	2,526	1,438	485	مخيم خان يونس
Khan Yunis	3.5	36,023	3	5,777	12,618	11,052	5,352	1,221	خان يونس
Bani Suheila	3.4	7,477	0	1,461	2,124	2,284	1,249	359	بني سهيلا
A'basan al Jadida	3.4	1,777	0	277	522	537	351	90	عَبسان الجديدة
A'basan al Kabira	3.7	4,993	0	1,215	1,593	1,283	705	197	عَبسان الكبيرة
Khuza'a	3.7	2,208	0	610	639	597	271	91	خُزاعة
Al Fukhkhari	3.6	1,109	0	194	388	337	170	20	الفُخَّاري

جدول 22: المساكن المأهولة في محافظة خان يونس حسب التجمع والمصدر الرئيسي للكهرباء ، 2017

Table 22: Occupied Housing Units in Khan Yunis Governorate by Locality and Main Source of Electricity in the Housing Unit, 2017

Locality	المجموع Total	المصدر الرئيسي للكهرباء				التجمع
		غير مبين Not Stated	لا يوجد No Electricity	مولد خاص Private Generator	شبكة عامة Public Network	
Khan Yunis Governorate	66,510	3	109	16	66,382	محافظة خان يونس
Al Qarara	5,416	0	3	1	5,412	القرارة
Khan Yunis Camp	7,507	0	1	1	7,505	مخيم خان يونس
Khan Yunis	36,023	3	98	6	35,916	خان يونس
Bani Suheila	7,477	0	3	5	7,469	بني سهيلا
A'basan al Jadida	1,777	0	0	1	1,776	عبسان الجديدة
A'basan al Kabira	4,993	0	3	2	4,988	عبسان الكبيرة
Khuza'a	2,208	0	1	0	2,207	خزاعة
Al Fukkhari	1,109	0	0	0	1,109	الفخاري

جدول 23: المساكن المأهولة في محافظة خان يونس حسب التجمع ونوع المراض الذي تستخدمه الاسرة، 2017

Table 23: Occupied Housing Units in Khan Yunis Governorate by Locality and Type of Toilet facility used by the household in the Housing Unit, 2017

Locality	المجموع Total	نوع المراض الذي تستخدمه الاسرة					التجمع
		Type of Toilet Facility used by the Household	غير مبين Not Stated	مراض متصل بمصرف مفتوح، لا يوجد مراض في البرية في الحقل flush to open drain ,no facility/bush/field	مراض متصل بحفرة صماء Flush to septik tight tank	مراض متصل بحفرة امتصاصية Flush to septik porous tank	
Khan Yunis Governorate	66,510	3	79	2,491	29,683	34,254	محافظة خان يونس
Al Qarara	5,416	0	13	16	5,387	0	القرارة
Khan Yunis Camp	7,507	0	0	24	183	7,300	مخيم خان يونس
Khan Yunis	36,023	3	45	1,596	10,574	23,805	خان يونس
Bani Suheila	7,477	0	0	416	3,912	3,149	بني شهيلة
A'basan al Jadida	1,777	0	19	292	1,466	0	عَبَسَان الجَدِيدَة
A'basan al Kabira	4,993	0	0	85	4,908	0	عَبَسَان الكَبِيرَة
Khuza'a	2,208	0	2	56	2,150	0	خُزَاعَة
Al Fukkhari	1,109	0	0	6	1,103	0	الْفُخَّارِي

جدول 24: المباني المكتملة في محافظة خان يونس حسب التجمع واستخدام المبنى، 2017

Table 24: Completed Buildings in Khan Yunis Governorate by Locality and Utilization of Building, 2017

Locality	المجموع Total	Utilization of Building						استخدام المبنى		التجمع
		تحت التشطيب Under Preparation	مهجور Deserted	خالي Vacant	مغلق Closed	للعمل فقط Work Only	للسكن والعمل Habitation & Work	للسكن فقط Habitation Only		
Khan Yunis Governorate	44,667	1,347	359	790	2,665	2,809	3,429	33,268	محافظة خان يونس	
Al Qarara	4,254	131	14	51	279	287	191	3,301	القرارة	
Khan Yunis Camp	4,500	29	29	46	157	201	455	3,583	مخيم خان يونس	
Khan Yunis	22,429	569	239	534	1,579	1,572	1,925	16,011	خان يونس	
Bani Suheila	5,158	200	39	62	217	352	373	3,915	بني سهيلا	
A'basan al Jadida	1,368	85	10	20	80	53	69	1,051	عَبسان الجديدة	
A'basan al Kabira	4,246	213	8	61	215	233	271	3,245	عَبسان الكبيرة	
Khuza'a	1,623	69	15	7	34	59	112	1,327	خُزاعة	
Al Fukkhari	1,089	51	5	9	104	52	33	835	الفُخاري	

جدول 25: عدد المنشآت العاملة والعاملين في القطاع الخاص والقطاع الأهلي والشركات الحكومية في محافظة خان يونس حسب التجمع، 2017

Table 25: Number of Operating Establishments and Employed Persons in the Private Sector, Non Governmental Organization Sector and Government Companies in Khan Yunis Governorate by Locality, 2017

Locality	No. of Employed Persons			عدد المنشآت العاملة No. of Operating Establishments	التجمع
	إناث Females	ذكور Males	المجموع Total		
Khan Yunis Governorate	2,942	17,393	20,335	8,534	محافظة خان يونس
Al Qarara	184	988	1,172	480	القرارة
Khan Yunis Camp	268	1,587	1,855	916	مخيم خان يونس
Khan Yunis	1,813	11,370	13,183	5,200	خان يونس
Bani Suheila	263	1,725	1,988	923	بني شهيلة
A'basan al Jadida	59	210	269	138	عيسان الجديدة
A'basan al Kabira	229	1,052	1,281	577	عيسان الكبيرة
Khuza'a	93	310	403	213	خزاعة
Al Fukkhari	33	151	184	87	الفخاري

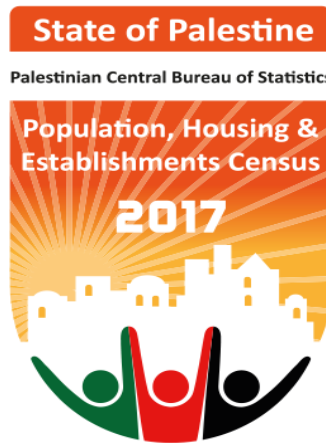
جدول 26: عدد المنشآت العاملة والعاملين في القطاع الخاص والقطاع الأهلي والشركات الحكومية في محافظة خان يونس حسب النشاط الاقتصادي، 2017

Table 26: Number of Operating Establishments and Employed Persons in the Private Sector, Non Governmental Organization Sector and Government Companies in Khan Yunis Governorate by Economic Activity, 2017

ISIC	Economic Activity	No. of Employed Persons			عدد المنشآت العاملة No. of Operating Establishments	النشاط الاقتصادي	قطاع
		اناث Females	ذكور Males	المجموع Total			
	Khan Yunis Governorate					محافظة خان يونس	
B	Mining and quarrying	0	2	2	1	التعدين واستغلال المحاجر	باء
C	Manufacturing	50	2,489	2,539	845	الصناعات التحويلية	جيم
D	Electricity, gas, steam and air conditioning supply	0	172	172	4	إمدادات الكهرباء والغاز والبخار وتكييف الهواء	دال
E	Water supply; sewerage, waste management and remediation activities	1	131	132	64	امدادات المياه وأنشطة الصرف الصحي وإدارة النفايات ومعالجتها	هاء
F	Construction	12	278	290	44	الإشاعات	واو
G	Wholesale and retail trade; repair of motor vehicles and motorcycles	311	8,193	8,504	4,806	تجارة الجملة والمفرد (التجزئة) وإصلاح المركبات ذات المحركات والدراجات النارية	زاي
H	Transportation and storage	0	179	179	59	النقل والتخزين	حاء
I	Accommodation and food service activities	70	1,071	1,141	458	انشطة خدمات الإقامة والطعام	طاء
J	Information and communication	14	153	167	50	المعلومات والاتصالات	ياء
K	Financial and insurance activities	29	251	280	70	الانشطة المالية وأنشطة التأمين	كاف
L	Real estate activities	2	13	15	9	الأنشطة العقارية	لام
M	Professional, scientific and technical activities	54	329	383	196	الأنشطة المهنية والعلمية والتقنية	ميم
N	Administrative and support service activities	39	211	250	119	أنشطة الخدمات الادارية والخدمات المساندة	نون
P	Education	1,418	870	2,288	366	التعليم	عين
Q	Human health and social work activities	430	906	1,336	319	انشطة صحة الانسان والعمل الاجتماعي	فاء
R	Arts, entertainment and recreation	28	294	322	137	الفنون والترفيه والتسلية	صاد
S	Other service activities	480	1,545	2,025	985	انشطة الخدمات الأخرى	قاف
U	Activities of extraterritorial organizations and bodies	4	306	310	2	انشطة المنظمات والهيئات غير الإقليمية غير الخاضعة للولاية الوطنية	شين
	Total	2,942	17,393	20,335	8,534	المجموع	



State of Palestine
Palestinian Central Bureau of Statistics
Population, Housing and Establishments Census 2017



Census Final Results - Summary
Khan Yunis Governorate



February, 2019

PAGE NUMBERS OF ENGLISH TEXT ARE PRINTED IN SQUARE BRACKETS.
TABLES ARE PRINTED IN ARABIC FORMAT (FROM RIGHT TO LEFT).

This document is prepared in accordance with the standard procedures stated in the Code of Practice for Palestine Official Statistics 2006

© February 2019.
All rights reserved

Citation:

Palestinian Central Bureau of Statistics, 2019. *Population, Housing and Establishments Census 2017: Census Final Results – Summary – Khan Yunis Governorate.*
Ramallah - Palestine.

All correspondence should be directed to:

Palestinian Central Bureau of Statistics

P. O. Box 1647, Ramallah – Palestine.

Tel: (970/972) 2 2982700

Fax: (970/972) 2 2982710

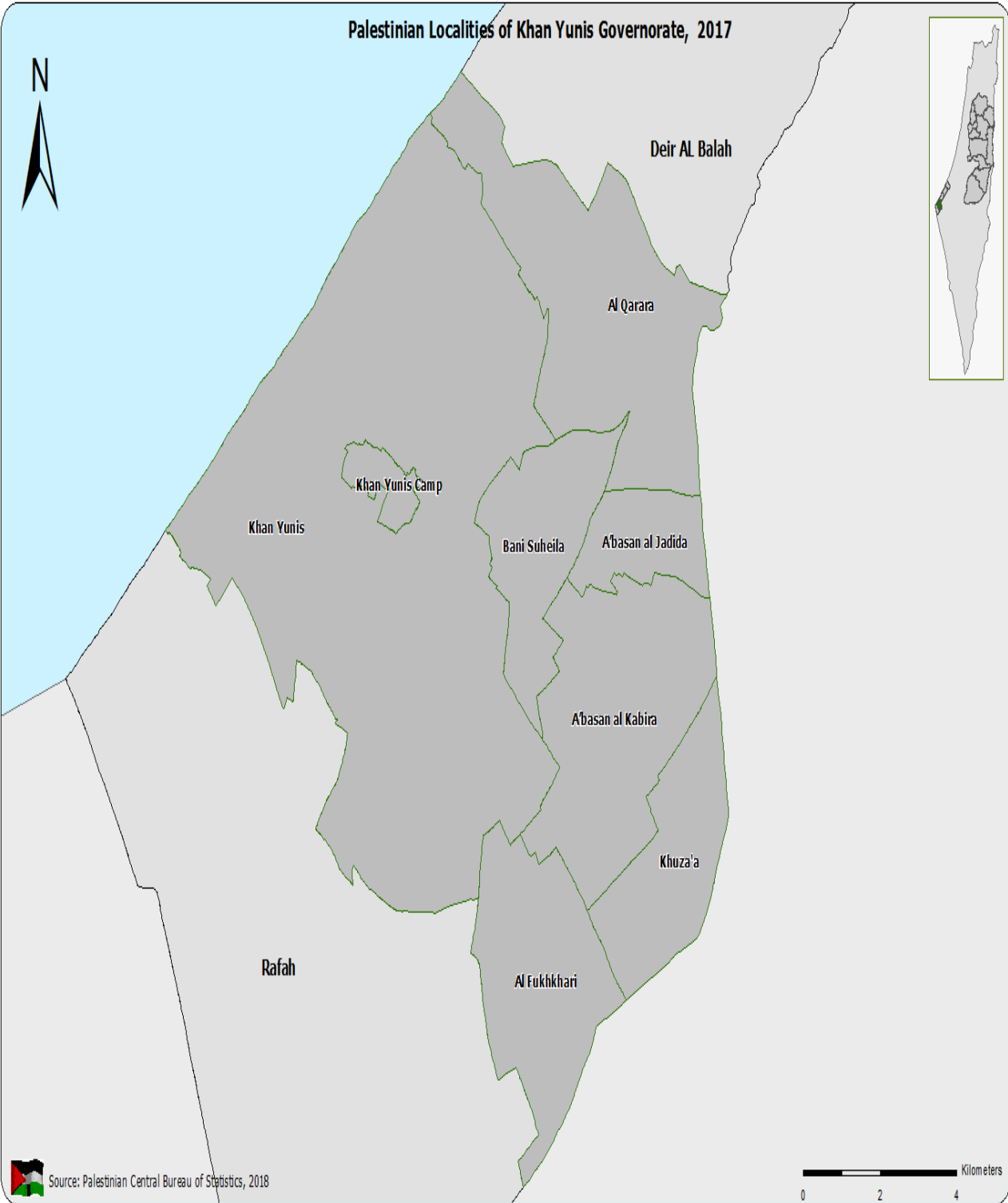
Toll Free: 1800300300

E-Mail : diwan@pcbs.gov.ps

Website: <http://www.pcbs.gov.ps>

Reference ID: 2411

Printing of this report was funded by Deutsche Gesellschaft für Internationale Zusammenarbeit (GIZ) GmbH



Acknowledgment

The Palestinian Central Bureau of Statistics wishes to express its gratitude to all of the Palestinian people, who contributed to the success of the Population, Housing and Establishments Census, 2017. PCBS commends their full cooperation in delivering the information and data needed. PCBS would like also to thank its unknown soldiers – the staff – for their dedication and devoted and exceptional efforts in all phases of the Census. PCBS further expresses special thanks to the efforts of the President and members of the Central Operations Room, president and members of the Census Executive Committee, District Operations Rooms and Governorates' Census Managers and their assistants, support staff, media coordinators, field supervisors, crew leaders and enumerators. PCBS thanks all of the committees and teams of the Census.

Moreover, PCBS expresses special gratitude and appreciation to the political leadership, represented by His Excellency, President Mahmoud Abbas – Abu Mazen, and the Palestinian government, represented by His Excellency, Dr. Rami Al-Hamdallah, the Prime Minister for their full support to the project.

The 2017 Population, Housing and Establishments Census was implemented by a technical team from the Palestinian Central Bureau of Statistics, with funding from the Palestinian government, the Norwegian Representative Office to the State of Palestine, the Swiss Development Cooperation Agency (SDC), the Swedish International Development Agency (SIDA), the Netherlands Representative Office, Deutsche Gesellschaft für Internationale Zusammenarbeit (GIZ) GmbH, the European Union – European Commission as well as United Nations Population Fund (UNFPA), United Nations Development Programme (UNDP), the Spanish Agency for International Development Cooperation (AECID), the Japanese Government, the Italian Cooperation (AICS), (UNICEF), Save the Children, Palestine for Development Foundation, and (UNWOMEN). PCBS expresses its deepest gratitude and appreciation for their generous funding to the project.

Special thanks are expressed as well to the Hashemite Kingdom of Jordan, represented by its General Statistics Department for their generous loaning of 7500 tablets to implement the census.

The Census is a national project that benefited from support and contribution of all ministries, official, private and civil society organizations. It also received help from universities, local government units including village councils and municipalities, and the Central Elections Commission, which provided premises and offices as well as training halls. Furthermore, the public and private audio-visual and printed media, as well as the Paltel, Jawwal and Ooredoo Companies who contributed in the media campaign at all stages. Additional contribution was received from chieftains and families as well as opinion leaders, who helped overcome obstacles. We cannot forget the prominent role played by governors who followed the project step by step since the outset. They also contributed to solving problems, which facilitated success. Many regional and international organizations also provided highly appreciated support.

Work Team

- **Report Preparation**

Rawya Alawneh
Aya Amro
Issam Khatib
Ruba Qubbaj
Nehaya Odeh
Ayman Quneir

- **Maps Design**

Nour Sabbah

- **Dissemination Standards**

Hanan Janajreh

- **Preliminary Review**

Omayma AL-Ahmad
Mohammad Duraidi
Khalid Abu-Khalid
Rania Abu Ghaboush
Maher Sbieh

- **Final Review**

Inaya Zidan

- **Overall Supervision**

Ola Awad

President of PCBS/ National Director of Census

Notice For Users

- For more information about the methodology and data quality, please refer to the report titled "Population, Housing and Establishments Census 2017: Census Final Results – Summary", which is available at:
<http://www.pcbs.gov.ps/Downloads/book2383.pdf>
- Number of total population includes those actually counted in addition to number of persons estimated based on the post enumeration survey.
- Number of people actually counted in Khan Yunis governorate 366,823 includes 17 individuals whose data were not obtained, the detailed data presented in this report including the tables does not include those individuals' data, and data of individuals estimated based on the post enumeration survey as well.
- The percentages in the main findings chapter were calculated on the cases with specified characteristics only, unless otherwise.
- In some tables the total of percentages might not add up to 100% due to rounding.

Table of Contents

Subject	Page
List of Tables	
Introduction	
Chapter One: Terms, Indicators and Classifications	[17]
1.1 Terms and Indicators	[17]
1.2 Classifications	[28]
Chapter Two: Main Findings	[29]
2.1 Population Final Results	[29]
2.1.1 Population and Sex Structure	[29]
2.1.2 Population Age Structure	[29]
2.2 Final Results of the Basic Characteristics of Population	[30]
2.2.1 Prevalence of Disability	[30]
2.2.2 Basic Characteristics of Education	[30]
2.2.3 Basic Characteristics of Labor	[32]
2.2.4 Basic Characteristics of Marriage	[32]
2.3 Number of Private Households	[32]
2.4 Occupied Housing Units	[33]
2.4.1 Occupied Housing Units by Type	[33]
2.4.2 Main Source of Drinking Water	[33]
2.4.3 Durable Goods	[33]
Statistical Tables	41

List of Tables

Table	Page
Table 1: Summary Results of Census in Khan Yunis Governorate 1997, 2007, 2017	43
Table 2: Population in Khan Yunis Governorate by Locality, Sex and Age Group, 2017	44
Table 3: Palestinian Population (14 Years and over) in Khan Yunis Governorate by Locality, Sex and Marital Status, 2017	45
Table 4: Palestinian Population in Khan Yunis Governorate by Locality, Sex and Refugee Status, 2017	46
Table 5: Palestinian Population (5 Years and over) in Khan Yunis Governorate by Locality, Sex and Educational Attendance, 2017	47
Table 6: Palestinian Population (3-5 Years) in Khan Yunis Governorate by Locality, Sex and Kindergartens Attendance, 2017	48
Table 7: Palestinian Population (10 Years and over) in Khan Yunis Governorate by Locality, Sex and Educational Attainment, 2017	49
Table 8: Palestinian Population (15 Years and over) in Khan Yunis Governorate by Locality, Sex and Activity Status, 2017	50
Table 9: Prevalence of Disability among Palestinian Population in Khan Yunis Governorate by Age group Sex and Type of Disability, 2017	51
Table 10: Prevalence of Disability among Palestinian Population in Khan Yunis Governorate by Reason of Disability, Sex and Type of Disability, 2017	52
Table 11: Palestinian Population in Khan Yunis Governorate by Locality and Health Insurance Coverage, 2017	53
Table 12: Palestinian Population in Khan Yunis Governorate by Age Group, Sex and Prevalence of Chronic Diseases, 2017	54
Table 13: Private Households in Khan Yunis Governorate by Locality and Type of Household, 2017	55
Table 14: Private Households in Khan Yunis Governorate by Locality and Household Size, 2017	56
Table 15: Private Households in Khan Yunis Governorate by Locality and Tenure of Housing Unit, 2017	57
Table 16: Private Households in Khan Yunis Governorate by Locality and Main Source of Drinking Water, 2017	58
Table 17: Private Households in Khan Yunis Governorate which have Durable Goods by Locality and Good, 2017	59
Table 18: Private Households in Khan Yunis Governorate which have Information Technology Tools by Locality and Tool, 2017	60

Table	Page
Table 19: Private Households in Khan Yunis Governorate by Locality and Housing Density (Number of Persons per Room), 2017	61
Table 20: Occupied Housing Units in Khan Yunis Governorate by Locality and Type of Housing Unit, 2017	62
Table 21: Occupied Housing Units in Khan Yunis Governorate by Locality and Number of Rooms in the Housing Unit, 2017	63
Table 22: Occupied Housing Units in Khan Yunis Governorate by Locality and Main Source of Electricity in the Housing Unit, 2017	64
Table 23: Occupied Housing Units in Khan Yunis Governorate by Locality and Type of Toilet facility used by the household in The Housing Unit, 2017	65
Table 24: Completed Buildings in Khan Yunis Governorate by Locality and Utilization of Building, 2017	66
Table 25: Number of Operating Establishments and Employed Persons in the Private Sector, Non Governmental Organization Sector and Government Companies in Khan Yunis Governorate by Locality, 2017	67
Table 26: Number of Operating Establishments and Employed Persons in the Private Sector, Non Governmental Organization Sector and Government Companies in Khan Yunis Governorate by Economic Activity, 2017	68

Introduction

The implementation of the Population, Housing and Establishments Census 2017 aims to provide a comprehensive and modern statistical database that creates a digital profile of the Palestinian society in all areas. It additionally fulfills the national needs and in accordance to international recommendations and UN recommendations on the contents of the Census. Consequently, the Census serves as the backbone of planning and developmental policies and strategies formulation during the upcoming decade. This census is the third ever census to be implemented in Palestine, where the first census was implemented in 1997 and the second one was implemented in 2007. Census implementation constitutes a legal, developmental and statistical entitlement in accordance to the General Statistics Law 2000.

Most countries implement population censuses once every ten years, as per UN recommendations. Such effort requires a stable and natural environment, which is not available in Palestine because of the procedures of the Israeli occupation and obstacles including the Annexation Wall and settlement expansion. The Wall suffocates those living behind it. On top of this, there are inaccessible military areas not to mention the challenges faced in Jerusalem. On the other hand, there are technological challenges including lack of 3G technology at that time because of the restrictions imposed by the occupation. As a result, the PCBS had to develop a clear comprehensive plan to overcome the challenges and take into account the particularities of the Palestinian context and field difficulties.

The current Census was innovative in its use of modern data collection technology. All phases were implemented using tablets and GIS. Furthermore, special applications were designed for every phase including maps updating, pilot census, delineation, listing and actual population count through to the post enumeration survey. This helped save time and effort in addition to enhancing the quality, harmony of data. Consequently, it became easier to analyze data and reinforce administration and monitoring of fieldwork.

Different crews implemented the census, including managers, assistants, supervisors, crew leaders, enumerators and logistical support teams. They worked day and night to accomplish the census, which generated 11,000 temporary jobs for young graduates in the different phases. They worked for different periods that ranged from one to eight months. This round of census was marked by its fully automated operations including automation of assessment of workers and trainees. This comprised daily tests and final exams. Training halls were equipped with the necessary infrastructure, which saved time and effort needed to select work teams without any human intervention, in compliance with good governance requirements.

The Census is a perfectly national project. Since the outset of preparation and implementation, PCBS initiated ongoing dialogue and consultation with different ministries and official and private organizations as well as civil society organizations. It organized bilateral meetings, symposia and workshops to reach national consensus on the contents of the census. All energies and efforts were employed for its success together with a broad publicity campaign, in coordination with local governmental and non-governmental media outlets. The campaign aimed to raise citizens' awareness of the importance of the census and motivate them to cooperate with its crews. The message of the census reached every house, family and citizen. The entire Palestinian society consolidated efforts and used its human and material resources including premises, offices, training halls, equipment and other resources. The society was also very instrumental in facilitating the work of field teams and solving the

obstacles they faced including non-response. The census was in brief an honorable scene of national belonging to implement the slogan “together, we build our nation”.

As we present to you today the final results of the Census, which were published in a record time, we express our extreme happiness and pride of this achievement. We aspire to optimal investment of its data so as they can be translated into services to citizens. We hope census data will contribute to achieving the vision of the government “citizen first”, as development is not possible without statistics.

February, 2019

**Ola Awad
President of PCBS
National Director of Census**

Chapter One

Terms, Indicators and Classifications

1.1 Terms and Indicators

The following terms and indicators are defined in accordance with the glossary and guide statistical indicators issued by PCBS and certified on the latest international recommendations in statistics and consistent with international systems.

Geographical, Administrative and Statistical Divisions

According to current administrative divisions, Palestine is divided into two geographic regions: the Remaining West Bank and Gaza Strip.

1. **West Bank** is divided into 11 Governorates (Jenin, Tubas & Northern Valleys, Tulkarm, Nablus, Qalqiliya, Salfit, Ramallah & Al-Bireh, Jericho & AlAghwar (Ariha), Jerusalem (Al Quds), Bethlehem (Beit Lahm), and Hebron (Al Khalil)).
2. **Gaza Strip** is divided into 5 Governorates (North Gaza, Gaza, Deir Al Balah, Khan Yunis, Rafah).

Locality:

A permanently inhabited place which has an independent municipal administration, or a permanently inhabited separated place not included within the formal boundaries of another locality and not have an independent administrative authority.

Population Census:

The total process of planning, collecting, compiling, evaluating, disseminating, and analyzing demographic, economic and social data at the smallest geographic level pertaining at a specific time, to all persons in a State, and citizens who are temporarily outside the borders of the State.

Collective Households:

Collective living quarters include structurally separate and independent places of abode intended for habitation by large groups of individuals or several households and occupied at the time of the census. Such quarters usually have certain common facilities, such as cooking and toilet installations, baths, lounge rooms or dormitories, which are shared by the occupants. They may be further classified into hotels, rooming houses and other lodging houses, institutions and camps.

Household:

One person or a group of persons with or without a household relationship, who live in the same housing unit, share meals and make joint provision of food and other essentials of living. In PHC-2017, the household includes:

1. Original members of the household living in the household home on the night of 1st December 2017
2. Visitors from outside Palestine who spent the night of 1st December 2017 in the household home (relatives or non-relatives)
3. Visitors from the same country (residents of the West Bank and Gaza Strip) (the entire family) if they are spending the period from 01-24 December 2017 with the household.
4. Home servants, drivers, cooks or the like who work for the household and regularly live with it.
5. New-borns who are born before the night of 01 December 2017, who are still alive on the night of 1st December 2017, whether they were in the household home or still at hospital.

6. Individuals living with the household and who spent the night of 1st December 2017 with the household and passed away after the night of 1st December 2017.
7. Individuals living with the household, but who were not present on the night of 1st December 2017 with the household; they including the following groups:
 - Individuals who spent the night of 1st December 2017 visiting another household in Palestine.
 - Workers of night shifts in factories, hospitals, airports, crossing points or any other workplace.
 - Household members who spent the night of 1st December 2017 travelling on public roads within Palestine.
 - Fishermen who spent the night of 1st December 2017 on boats and ships in territorial waters.
 - Household members working with security apparatuses wherever they are on the night of 1st December 2017.
 - Household members residing with the household and who happen to be temporarily outside Palestine for a period of less than a year for purpose of work and who return regularly every year; or who are on business, tourism, visits, pilgrimage, umra (semi-pilgrimage, Islamic ritual), treatment or other trips.
 - Patients who spent the night of 1st December 2017 in hospitals and their escorts as well as any members who spent the night of 1st December 2017 in the detention and arrest centres in police states and the like.
 - Household members who spent the night of 1st December 2017 in worship places (like mosques, churches)
 - Household members who usually reside with the household, but were in a hotel inside Palestine on the night of 1st December 2017.
 - Students who study abroad regardless of the duration of their absence abroad.
 - Students who study in universities, institutes and other centres inside Palestine regardless of their whereabouts on the night of 1st December 2017.
 - Household members detained in Israeli prisons regardless of the duration of their imprisonment/ detention.
 - Household members residing regularly with the household, but who are not present with their family on the night of 1st December 2017, regardless of the reason.

The following categories shall be excluded of the list of household members:

1. Household members who passed away before the night of 1st December 2017.
2. Household members born after the night of 1st December 2017.
3. Household members who on the night of 1st December 2017 were regular residents of senior people houses, orphanages or public students housing (students who do not have a regular place of residence in Palestine), psychiatric asylums, Palestinian prisons. Residents of such places will be counted in their place of residence.

The type of households that underwent enumeration may be divided into:

1. **Private Households:** The households included in the aforementioned definition of the household.
2. **Collective (Institutional Households):** It refers to the households enumerated in the aforementioned collective households.

Palestinian Household:

It is the private household whose head holds the Palestinian nationality.

Types of Private Households:

1. **A one–person– household:** It is the household comprised of one individual.
2. **Nuclear household:** It is the living household comprised of a couple only; a couple and a son or a daughter (own not adopted son or daughter) or more; or a male head of a household with a son or a daughter or more; or a female head of a household with a son or a daughter or more. It is worthy to note that no other relatives or non – relatives live with this household.
3. **Extended Household:** A household of at least one nuclear household together with other relatives.
4. **Composite Household:** Refers to household consisting of at least one nuclear household with other non-relatives.

Average Household Size: (Indicator)

It refers to the average number of household members calculated through dividing the total number of members of a certain category by the number of households for that particular category.

Sex:

It is classified into male and female.

Age in Completed Years:

The completed age in years of the person enumerated, which is the difference between the date of birth and the census reference period.

Original Nationality:

It refers to the political identity of the individual as Palestinian, Jordanian, Egyptian, Brazilian, French, etc.

Refugee Status:

This status relates to the Palestinians who were forced to leave their land in Palestine which occupied by Israel in 1948. It applies to their male sons and grandchildren.

1. **Registered Refugees:** It applies to registered refugees holding refugee registration cards issued by UNRWA.
2. **Non-Registered Refugees:** It applies to unregistered refugees who do not hold refugee registration cards issued by UNRWA.
3. **Non-Refugee:** It applies to any Palestinian not categorized under any of the two aforementioned status.

Difficulty/disability:

Individuals with disabilities include those who have long-term physical, mental, intellectual, or sensory impairments which, in interaction with various barriers, may hinder their full and effective participation in society on an equal basis with others.

Seeing Difficulty/disability:

Individuals who have some difficulties or disability in seeing that limits their ability to perform their daily duties, for example, may not be able to read, or see road signs while driving a car, may not be able to see well with one eye, or tunnel vision, or problem with vision that they perceive to be a problem.

Hearing Difficulty/disability:

Individuals who have some hearing difficulties or disability that contribute to the reduction of their ability to perform any part and aspect of their day, such as difficulty hearing someone

talking in a busy place or with noise, or cannot hear someone speak directly and at normal volume (without shouting or higher volume), and determine whether they are unable to hear with one ear or both.

Mobility Difficulty/disability:

Individuals who have difficulties or disability to navigate and walk on foot, which may limit or not the performance of daily activities. For example, may find it difficult to walk a short distance, or a problem going up and down stairs or uneven terrain, or cannot walk any distance without a break or stop, or cannot walk without relying on a stick, or crutch, or walking device, or cannot stand on their feet for more than a minute and need a wheelchair for movement from one place to another. It covers disabilities or difficulties that people with disability face inside or outside homes. It also covers difficulties that people face during walking for more than 15 minutes, Its also includes individuals who can't use their hands and fingers for holding tools or writing or anything else, or can't raising two liters of water at eye level, using their hands..

Remembering and concentrating Difficulty/disability:

Includes difficulties in the following: memory, concentration, decision-making, understanding speech, reading, identifying individuals, directions and using a map, calculations, reading and thinking, such as individuals who have difficulty in understanding and performing daily activities. For example, finds it difficult to find locations, cannot focus on work, or forgets where they are or forgets which month it is, forgets to take medication or to eat, lacks understanding and knowledge of what is going on around him. It also includes the person's inability to understand things or deal with others. It includes forgetting to do something important, people who suffer from lack of memory like where things have been put in the house, as well as difficulty in concentration on doing things for more than 10 minutes.

Communication Disability/difficulty:

Inability to exchange information and ideas with others and engage with them through the use of speech, or use signs, or write the information they want to share with others. This may be due to the result of a deficiency in hearing or speech, or lack of intellectual capacity to interpret and understand others.

Cause of difficulty/disability:

Cause of difficulty/disability is the main reason behind that difficulty/ disability, the causes are as follows:

1. **Congenital:** if the main cause of difficulty/ disability is due to prenatal reasons, include genetic causes.
2. **Pregnancy\ Birth related:** If the cause of the difficulty/ disability of the individual is conditions related to the mother's pregnancy or childbirth, ie the reasons for pregnancy or childbirth itself.
3. **Illness:** If the cause of the major difficulty/ disability is due to a particular disease such as poliomyelitis.
4. **Physical and Psychological Abuse:** That the individual has suffered a difficulty/ disability resulting from physical or psychological torture inflicted on him by a person or other entity. Here, attention should be paid to the fact that the individual is subjected to a kind of psychological and / or physical torture by his or her family members. Specific attention also for Individuals who have been subjected to physical or mental torture in Israeli prisons and who have been subjected to any attack by Israeli occupying forces or settlers are excluded.
5. **Ageing:** In the sense that the individual suffers from difficulty/ disability because of the pyramid and old age and this case applies only to the elderly (60 years and more).

6. **Work injury:** If the difficulty/ disability is the result of a work injury during the performance of the individual's work.
7. **Traffic accident:** difficulty/ disability resulting from traffic accidents of various types or accidents of run.
8. **Other accident:** difficulty/ disability is caused by any other accident such as falling from above buildings, fire, drowning, shooting accidents etc., with the assurance that any of these reasons if during work is considered a work injury .
9. **Israeli measurments:** If the individual has any difficulty/ disability due to any attack by the Israeli army or the settlers, the beating, shooting or other attacks during the Intifada or the successive Israeli aggression on the Gaza Strip and others.
10. **War:** If the cause is the result of injury during a war and does not include the first or second intifada.
11. **Stress:** a state of extreme psychological tension, intolerance, occurs because of external factors that pressure the individual, and create a state of imbalance and disorder in the behavior.
12. **Other:** If the cause of the major difficulty/ disability is not mentioned above.

Health Insurance:

Indemnity coverage against financial losses associated with occurrence or treatment of health problems.

Chronic Disease:

A disorder or impairment of the normal state of well-being which need continuous treatment, diagnosed by a specialist. Such as the following chronic diseases: blood pressure disease, diabetes, stomach ulcers, heart disease, cancer, kidney disease, liver disease, arthritis, osteoporosis, thalassemia, epilepsy, asthma, chronic back pain.

Kindergarten:

Any educational institution licensed by MOE offering education to four or five year olds. Kindergarten Consists of the first and second grades.

Educational Attendance:

Attendance means registering the person in any formal education stage irrespective of whether it took the form of continuous attendance or distant learning. Formal education stages include the elementary stage, preparatory stage, (both of which are referred to as the basic stage), secondary stage, and higher education stage.

1. **Attending:** It applies if the person is currently enrolled in a regular educational stage.
2. **Attended and left:** It applies if the person unsuccessfully left a regular educational stage, i.e., without obtaining any degree.
3. **Attended and graduated:** It applies if the person successfully graduated from a regular educational stage and did not enroll in any stage after that.
4. **Never attended:** It applies if the person is not currently enrolled and was never enrolled in any regular educational stage.

Years of Schooling Completed:

It is the number of years successfully completed in formal educational in completed years. It neither includes drop out years, failure years, years of attending in kindergartens, nor on – going educational year. Educational training courses are not included among the years of regular study.

Illiterate: It applies to persons unable to read or write in any language and who were never awarded a certificate from any formal education system.

Can Read and Write: It applies to persons who are able to read and write without completing any of the educational stages. Such persons are generally able to read and write simple sentences.

Employed:

Persons aged 7 years and over who were work at least one hour during the reference period, or who were not at work during the reference period, but held a job or owned business from which they were temporarily absent (because of illness, vacation, temporarily stoppage, or any other reason). The employed person is normally classified in one of two categories according to the number of weekly work hours, i.e. 1–14 work hours and 15 work hours and above. Also the absence due to sick leave, vacation, temporarily stoppage, or any other reason.

Labor Force Status:

A person's work status in terms of being inside or outside the labor force and also classified as follows:

1. **Employed 1-14 work hours:** Persons aged 7 years and over who were at work for at least one hour or were not at work during the reference week but held a job or owned a business from which they were temporarily absent and usually working hours 1-14 hours per week.
2. **Employed 15-34 work hours:** Persons aged 7 years and over who were at work for at least one hour or were not at work during the reference week but held a job or owned a business from which they were temporarily absent and usually working hours 15-34 hours per week.
3. **Employed 35-45 hours or more:** Persons aged 7 years and over who were at work during the reference week and held a job or owned a business from which they were temporarily absent and usually working hours 35-45 hours per week.
4. **Employed 46 hours or more:** Persons aged 7 years and over who were at work during the reference week and held a job or owned a business from which they were temporarily absent and usually working hours 46 hours or more per week.
5. **Does not work but want to work – Ever employed actively seeking a job during the Last 4 weeks:** Those individuals aged 7 years and over who worked for more than two weeks continuously during the past reference period, i.e. this individual did not work even for one hour during the reference week (last week that precedes the night of reference period), although he wants to work and actively seeking a job during the last 4 weeks preceding the interview, by one method of the following: registration at employment office, or registration at a labor union, or asking friends or relatives, or a personal visit to the premises, or reading the newspaper in order to obtain jobs, or searching for a building or land or machinery or equipment in order to establish a private project or seek financial resources. Note: this category is those who worked in the previous two weeks continuously for the last three years.
6. **Does not work and wants to work – never employed actively seeking a job during the last 4 weeks:** Those individuals aged 7 years and over who did not work at all during the last period, were not absent from a job, were available for work and actively seeking a job during the last 4 weeks preceding the interview, by one method of the following: registration at an employment office, or registration at a labor union, or asking friends or relatives, or a personal visit to the premises, or reading the newspaper in order to obtain

jobs, or searching for a building or land or machinery or equipment in order to establish a private project or seek financial resources.

Does not work and does not want to work:

Individuals aged 7 years or over for whom the concept of employed or unemployed does not apply, are classified outside the labor force in the sense that this individual did not work even one hour during the reference period, nor is looking for work and does not wish to work and falls under this definition:

7. **Full-time studying / training:** Individuals aged 7 years and above who regularly study in order to obtain a qualified skill and not linked to work during the reference period. It should be noted here that household chores and hobbies are excluded from the concept of employment.
8. **Full-time housekeeping:** females aged 7 years and above not working and not looking for work and not attending regular study and aims to serve the household. This does not include the servicing other households for payment in kind or cash .
9. **Disabled /old age / illness:** An individual aged 7 years and above who cannot do any kind of work due to chronic illness or disability. This category also includes all individuals who are unable to work because of old age.
10. **The existence of income:** If an individual is able to work but does not work and did not wish to work nor look for work because there is revenue or a source of income.
11. **Retirement:** If an individual is able to work but does not work and did not wish to work nor look for work because of his retirement.
12. **Other:** Includes any individual for which all the previously stated did not apply, such as a prisoner, or individual capable of work but not wishing or looking for work and who has no income, such as sons and daughters who are not attending school and do not apply to any situation mentioned previously.

Marital Status:

The status of those aged 14 years and over in terms of marriage traditions and laws in the country.

May be one of the following cases:

1. **Never married:** It applies if the person aged 14 years has not been married or Legally married (according to customs and traditions applicable in the country).
2. **Legally married:** It applies if the person-aged 14 years has an official marriage document (issued by a competent court) but has not been actually married yet according to customs and traditions applicable in the country. The divorced, widowed, and married twice do not belong to this category.
3. **Married:** It applies if the person aged 14 years is actually and officially married (according to customs and traditions applicable in the country) irrespective of his \ her past marital status as well as of whether the couple were together during the reference period or not. The person married to more than one wife is classified married.
4. **Divorced:** The person aged 14 years who previously married and legally divorced but was not married again.
5. **Widowed:** The married person aged 14 years whose marriage was split by the death of the spouse and was not married again.
6. **Separated:** The individual 14 years old and over who was married, but his/her marriage was revoked for some reason without any legal or official registration, and he/she did not marry again.

Housing Unit:

A housing unit is a separate and independent place (a building or part of a building) intended for habitation by a single household, or one not intended for habitation but occupied as housing unit by a household at the time of the census. The housing unit may be an occupied or vacant, an occupied non-conventional housing unit or any other place occupied as housing unit by a household at the time of the census. This category includes housing unit of various levels of permanency and acceptability for habitation.

Housing Unit type:

Housing unit type may refer to any of the following:

1. **Villa:** A separately established building that is usually constructed from clean stone. It is constructed for the living of one household and consists of a 2 - suite – single or double or multiple floors connected through internal stairs. One of the suites is constructed as bedrooms whereas the second suite is constructed for reception and involves the kitchen and other related services. In general, the villa is surrounded by a garden regardless of the area of this garden, which is surrounded by boarding wall or fence. Villas normally have roofed parking area (garage). Villas also may include separate small building or extension as part of them.
2. **House:** A building usually established for the residence of one household or more. The house may be comprised of single story or more that is utilized by a single household. Nevertheless, if the house is divided into housing units each of which has its own utilities and occupied by a different household, each housing unit would be classified as an apartment.
3. **Apartment:** It is a part of a building or a house, consisting of one room or more and annexed with kitchen, bathroom and toilet, which are all, closed by external door, leading to the road through a stair way and/or path way. It is prepared usually for one household.
4. **Independent Room:** It is a separate room with no kitchen, bathroom nor toilet, but sharing with other households these basic services, and it is prepared for living.
5. **Tent:** It is made of textile, wool, or hair. It is typically used in the Bedouin Localities.
6. **Marginal\Caravan\Barracks:** It is a separate established building, temporary and unconventional building, It is usually comprised of one or more rooms. The main construction material of the ceiling and the external walls is made of zinc, tibble, reinforced fiber, or building Its ceiling is made of wood or similar materials and the external walls is made of cement bricks and other materials, regardless of their current use and the external walls materials.
7. **Other:** It refers to any type of housing unit other than the aforementioned. Examples of this type include cottages, caves, grottos, and booths occupied by a tenant during the Census.

Room:

The housing unit or part of the housing unit surrounded with walls and has a ceiling, provided that its area is not less than 4m². If the area of the glassy balcony equals or surpasses more than 4m² and is used for living purposes, it is considered a room. Likewise, the salon or living room is considered a room. The kitchen, bathroom, paths and toilet are not considered rooms. Areas allocated for animals and poultry along with those used for work purposes only, are not considered rooms.

Tenure of the Housing Unit:

This section refers to the household tenure of the housing unit that could be one of the following categories:

1. **Owned:** This category applies when the household or one of the household members (usually live therein) owns the Housing unit.
2. **Rented Unfurnished:** If the housing unit is rented without furniture and the payment is paid on a monthly or annually base.
3. **Rented Furnished:** If the housing unit is rented with furniture.
4. **Without Payment:** If the housing unit is used without any payments.
5. **For Work:** If the housing unit is offered to the household as a result of working relation with one member of the family or more.
6. **Other:** If the tenure of the house is not mentioned above.

Main source of drinking water:

Is the most commonly used source by the family for drinking; it is one of the following cases:

1. **Piped into dwelling:** Transferring water through the water network into the dwelling (through internal pipe extensions) and connecting it to one or more facilities, for example, in the kitchen and / or bathroom.
2. **Protected dug well/protected spring:** The dug well is a deep hole in the ground that has been drilled or excavated to reach the groundwater, where the water can be extracted from it using a pump or other means. The spring is intended to automatically flow groundwater from the ground and may be in a pit or surface flow. In the two cases, the protected well or spring is a dust-protected well, such as bird droppings, insects and other health contaminants, and is separated from the external contaminants and covered so that no pollutant can enter.
3. **Unprotected dug well/unprotected spring:** It is a well or spring without a cover that prevents the arrival of life or any other contaminants to the water surface, and is more exposed to health contaminants.
4. **Rainwater:** Rainwater collected from rooftops or elsewhere and collected in wells or reservoirs. Groundwater is not considered as a collection water for rain. Therefore, the main source of this water is rainwater. Tanks, artesian wells, springs, public water network.
5. **Tanker truck/cart with small tank:** Means large, small or animal-drawn trucks or any means of transporting water using tanks for the housing unit regardless of where the water is stored in the housing unit.
6. **Bottled water:** Water is bought in sealed bottles or gallons, it is not meant that store the water of the house in bottles or gallons.
7. **Public tap:** A source of water available to the public and is usually located in a public square or public place.
8. **Other:** In case the main source of drinking water other than previous case.

Electricity:

1. **Public Network:** Electrical wiring deployed in residential areas and covering all or most of the households in the locality, particularly through electricity companies or local authorities (municipal or village).
2. **Private Generator:** Device used for electric power generation and supply to housing and owned by the owner of the household or group of individuals.
3. **Not Available:** In the case of lack of means and therefore foregoing electricity.

Type of Toilet Facility:

Types of Toilet Facility used by the household.

1. **Flush to piped sewer system:** a public sewer system designed to remove human waste and wastewater from the housing unit to outside. These include pipes, trenches, pumps and disposal mechanisms.

2. **Flush to septic porous tank:** a hole in the ground for the collection of wastewater, and its walls have holes or openings that enable it to leak water to the surrounding land.
3. **Flush to septic tight tank:** a hole in the ground for the purpose of collection of wastewater, and its walls have are tight so that wastewater is not allowed to leak to the surrounding land.
4. **Flush to open drain:** It is the connection of housing unit drains with an area outside the home and not to a public network or a hole (e.g. in the valley.)
5. **no facility/bush/field:** no toilet in the housing unit.
6. **Others:** If the type of toilet used by household members other than the mentioned.

Using Computer:

The basic use of the computer such as: opening the computer and files, creating, copying, pasting, and saving files during the last three month.

Building:

A building is any independent free-standing structure comprising one or more rooms or other spaces, covered by a roof and usually enclosed within external walls or dividing walls that extend from the foundations to the roof. However, a building may consist of a roof with supports only, that is to say, one without constructed walls; in some cases, a roofless structure consisting of a space enclosed by walls may be considered a building.

A building may be used or intended for residential, commercial or industrial purposes or, it may therefore be a factory, shop, detached dwelling, residential building, warehouse, and so forth, the building may be vacant, closed, deserted, under preparation or under construction.

Utilization of the Building:

It refers to the way the building is using in listing time counted, regardless of the purpose of its construction. The utilization could be one of the following:

1. **Habitation Only:** It means that the building was completely used for residential purposes only, i.e., normal buildings.
2. **Habitation and Work:** It means that some of the houses in the building are used for habitation purposes whereas other units are used for work.
3. **Work Only:** It means that the building was used for work only, i.e. not occupied by any household.
4. **Closed:** It means that one household or more occupied the building but it was closed during the listing period. This applies as well to buildings used for work purposes but found closed during the listing period.
5. **Vacant:** It means that the building is not being utilized. Normally, such a building is for rent or for sale.
6. **Deserted:** A building that has not been used for a long period of time due to being unsuitable and requires necessary repairs and maintenance to be suitable for living. Deserted also includes buildings that cannot be used by owners as a result of Israeli measures. Buildings that are partly destroyed and fall-down are not considered buildings.
7. **Under Preparation:** A building with fully completed external façade, i.e., the entire floors are built, but internal finishing is still underway, including plastering, tiling, and installing electric and water networks. The building in this case would not be ready for use.

Establishment:

Establishment is an enterprise or part of it, which is located in one place and specialized mainly in productive one major activity (not assistant) which will bring the majority of the value

added. (with the possibility of production of secondary activities) and for which the data are available, allowing operating surplus account, which provides data for the workers, expenses, production and revenue, and fixed assets. The units which produce for the purposes of private entity does not consider a separate establishments if they fall within the establishment itself, but if it is located outside the boundaries of the establishment and is located in a separate building, it is auxiliary unit, such as warehouses or private garage repair equipment establishment and performs services not for the public.

Establishment status:

It is the status of work for the establishment at the time of the census, which is one of the following cases:

1. **In operation:** It's an establishment engaged in the work actually and have one employed person at least, and auxiliary units which are supporting establishments considered an establishment if it has at least one employee and the outputs are used in the same establishment.
2. **Temporarily closed:** Its an establishment suspended from work for any reason (travel, illness, ...) and its contents are still present in the place but stopped throughout the period of establishments enumeration, it is expected that they will return to practice its activities later.
3. **Under preparation:** Its an establishment which have been being processed for the purposes of practicing of economic activity, such as acts decor and furnishings, or complete the registration procedures with the official authorities, but did not actually start working.
4. **Completely closed:** Its an establishment, which closed permanently and exited from the market to liquidate their accounts and then no longer have an economically presence on the ground, its place may be still exists but is empty of any contents.

Ownership:

This refers to the ownership of the majority of the capital of the institution (or 51% or more). Ownership can be:

1. **Private National:** Owned enterprises by 51% or more of their capital to individuals or private institutions residing in Palestine
2. **Private Foreign:** It's an establishment owned by 51% or more from its capital to individuals or non-resident enterprises in Palestine, including branches of foreign companies in Palestine that does not include diplomatic and official missions to these governments.
3. **Non-governmental Organization Sector:** It's a non-profit establishments, which include parties and unions, associations and all organizations related to women's organizations, youth and student, churches and monasteries and its affiliates.
4. **National Government Company:** Establishments engaged in an economic activities for market profit, but the government-controlled either by owning 51% or more from the capital or through legislation or government decree.
5. **Foreign Government Company:** Companies that engage in an economic activities in profitable market owned by foreign governments by 51% or more from its capital.
6. **Central Government:** All establishments (ministries, departments and agencies) that belongs to the state of Palestine and provide public administration services. This includes institutions that belongs to these ministries and provides educational, health and social services such as schools and government hospitals and mosques
7. **Local Authority:** Municipalities and village councils and its belonging facilities, public parks, public libraries and electricity generators that belongs to the village council and the like.

8. **Foreign Government:** Its an establishments that belongs directly to the foreign Government, such as embassies and diplomatic missions, consulates and diplomatic missions.
9. **UNRWA:** Includes all institutions belongs to the United Nation for Relief and Works Agency for Palestinian Refugees, whether administration offices and services, schools and clinics and training centers.
10. **International Organization:** Includes various United Nations organizations (except for UNRWA), such as UNESCO, UNDP and a like, and similar international institutions (such as the International Red Cross and the World Bank, the International Monetary Fund ...).

Employed Persons (In the establishments):

They includes all of workers in the establishment (male or female), working half the establishment time or more for an ongoing basis, whom to be on the lists of workers in the reference time, and aged (ten years or more) and whether they are establishments owners, or who are self-employed or family members working without pay or wage employees, whether paid in cash or in kind, in the specified time reference period 31/8/2017. It does not include trainees in the establishment or senders in missions or unpaid long-term leave, also does not include part-time workers in the establishment, who are working less than half the time for the establishment time. It is noted that the number of workers should include workers in the supporting units activities of the establishment, for example, workers in the warehouse of the establishment or working in repair garages of the establishment itself in other areas

Economic Activity:

The kind of work which is done by the establishments, and the main economic activity is the activity that contributes to the largest value added in establishments practicing more than one activity. The UN International Industrial Classification of all Economic Activities, fourth revision (ISIC-4), was used for coding the activities at the five digits.

1.2 Classifications

Classifications used in the process of collection and processing of statistical data adopted by PCBS, According to international standards and with the Palestinian privacy.

1. Palestinian Localities Guidance, 2017
2. Palestinian Occupation Classification (ISCO-8)
3. International Standard Industrial Classification of All Economic Activities (ISIC-4)
4. Countries and Citizens Classification
5. International Standard Classification of Education (ISCED-2013)

Chapter Two

Main Findings¹

This chapter presents the main results for key indicators of the Population and Housing Census in Khan Yunis governorate, 2017 which was carried out during the period (1/12/2017-24/12/2017) on the individual, household, and housing condition.

2.1 Population Final Results

2.1.1 Population and Sex Structure

102.9 Males/100 Females

Final results show that the total population of Khan Yunis governorate on the midnight of 30/11-1/12/2017 was 370,638 persons, this number includes 3,815 persons estimated based on the post enumeration survey, where the under coverage rate was 1.0%, while the number of actually counted population in Khan Yunis governorate was 366,823 persons; including 186,028 males and 180,795 Females, the sex ratio was 102.9 males per 100 females. In comparison with the 2007 Census, the actually counted population in Khan Yunis governorate was 265,953 persons, hence, the percentage of increase in the population number is 36.9% (see table 1). The total population of Khan Yunis governorate comprising 7.8% of the total population in Palestine which was 4,781,248 persons.

2.1.2 Population Age Structure

**42.5% of Population in Khan Yunis Governorate
are Under 15 Years of Age**

Palestinian society in Khan Yunis governorate is still a young society; the results showed that the number of persons aged 0-14 years in the governorate totaled 155,963 or 42.5% of the total population in Khan Yunis governorate, and the number of persons aged 15-64 years was 199,890 persons or 54.5% of the total population, while the population aged 65 years and over total 10,953 persons or 3.0% of the total population in the governorate (see table 1, 2).

In comparison with Palestine; the number of actually counted persons aged 0-14 years in Khan Yunis governorate comprising 8.6% of the total population in Palestine in that age group, the percentage of persons aged 15-64 years in the governorate was 7.4% of the total population in Palestine in that age group, while the percentage of persons aged 65 years and over comprising 7.2% of the total population in Palestine in that age group.

¹ The percentages in this chapter were calculated on the cases with specified characteristics only, unless otherwise.

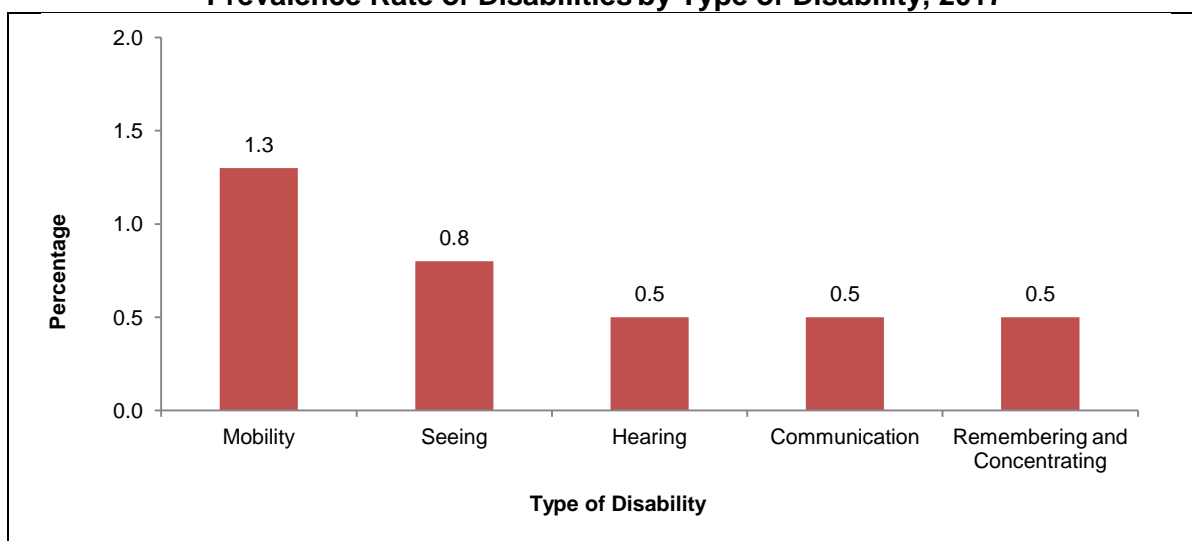
2.2 Final Results of the Basic Characteristics of Population

2.2.1 Prevalence of Disability

2.5% of the Palestinian Population in Khan Yunis Governorate are With Disability

The final results of the Census in Khan Yunis governorate showed that the number of Palestinian population² with disability totaled 9,201 persons, including 5,156 males and 4,045 females. Regarding prevalence rate of disability by type, results showed that mobility disability is the most prevalent among other disabilities with 4,687 comprising 1.3% of total Palestinian population in the governorate, followed by seeing disability with 2,880 comprising 0.8%, then, hearing disability with 1,976 comprising 0.5%, communication disability with 1,923 comprising 0.5% and finally remembering and concentrating disability with 1,717 comprising 0.5%, (see table 9).

Prevalence Rate of Disabilities by Type of Disability, 2017



2.2.2 Basic Characteristics of Education

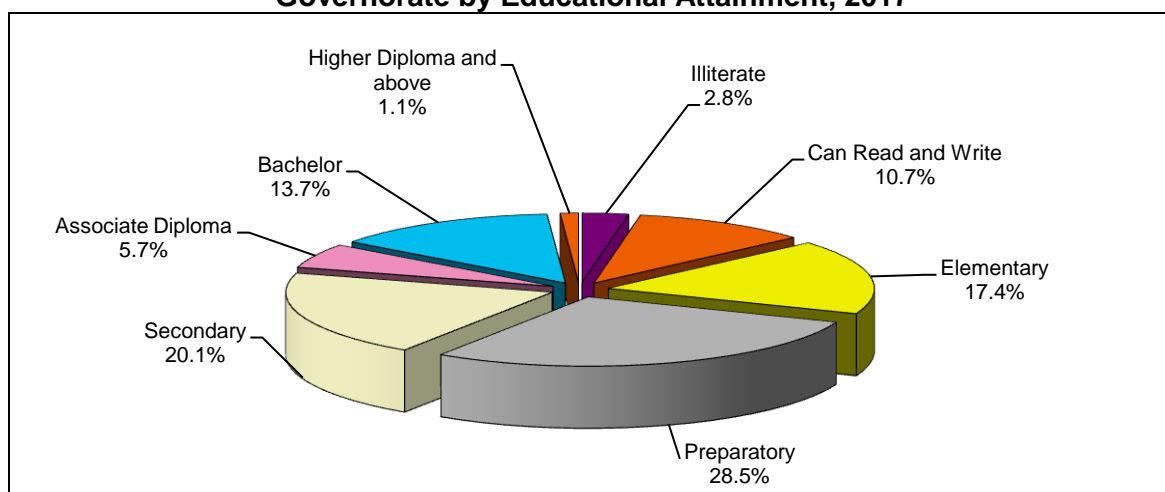
40.8% of Palestinian Population in Khan Yunis Governorate (5 Years and over) are Attending Education

The number of Palestinian population in Khan Yunis governorate aged 5 years and over attending education was 126,224 persons, comprising 40.8% of the total Palestinian population aged 5 years and over in the governorate. As for the number of Palestinian population aged (3-5 years) attending kindergarten in Khan Yunis governorate, data showed that the number was 20,266 persons, comprising 59.3% of the total Palestinian population in that age group in the governorate (see table 5, 6).

The number of Palestinian population aged 10 years and over with a bachelor's degree or higher in Khan Yunis governorate was 37,717 comprising 14.8% of the total Palestinian population in that age group in the governorate (see table 7).

² Represent number of disability cases for person and not the number of persons with disability.

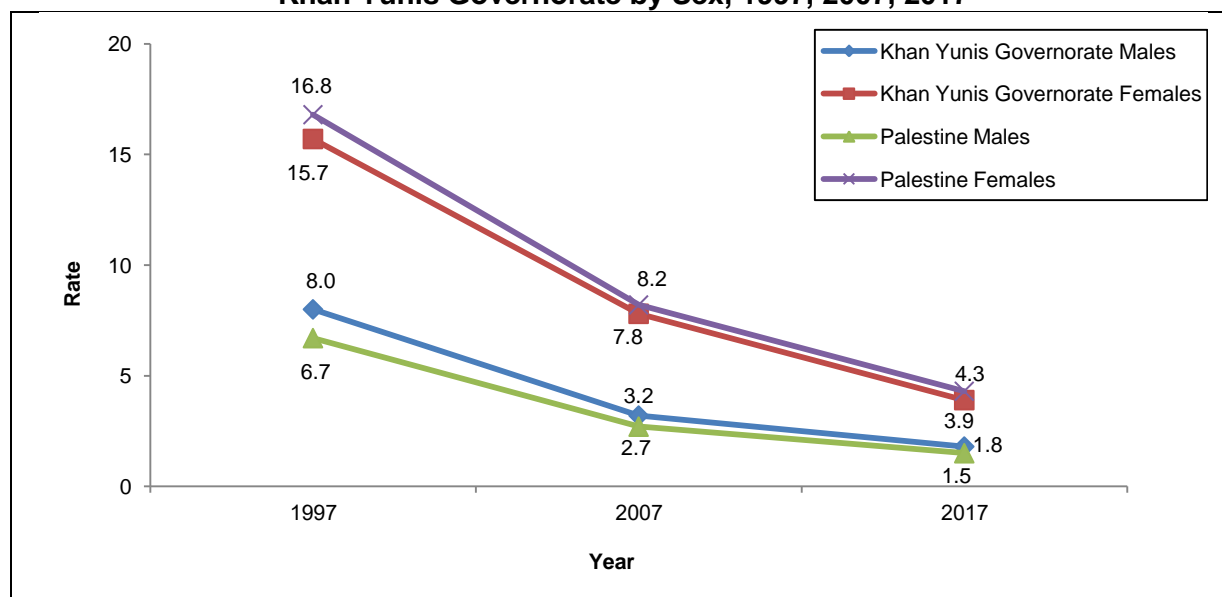
Percentage Distribution of Palestinian Population (10 years and over) in Khan Yunis Governorate by Educational Attainment, 2017



Among Palestinian population aged 10 years and over in Khan Yunis governorate, 7,246 were illiterate, comprising 2.8% of the total Palestinian population aged 10 years and over in the governorate (see table 7).

In comparison with previous censuses during 1997 – 2017 in Khan Yunis governorate, it was noticed that illiteracy rate has witnessed a significant decrease. Illiteracy rate of males has dropped from 8.0% in 1997 to 1.8% in 2017, whereas illiteracy rate of females has dropped significantly from 15.7% in 1997 to 3.9% in 2017, resulted in reducing the gap between both sexes from 7.7% in 1997 to 2.1% in 2017.

Illiteracy Rate of Palestinian Population (10 Years and over) in Palestine and Khan Yunis Governorate by Sex, 1997, 2007, 2017



2.2.3 Basic Characteristics of Labor

53.2% Unemployment Rate in Khan Yunis Governorate

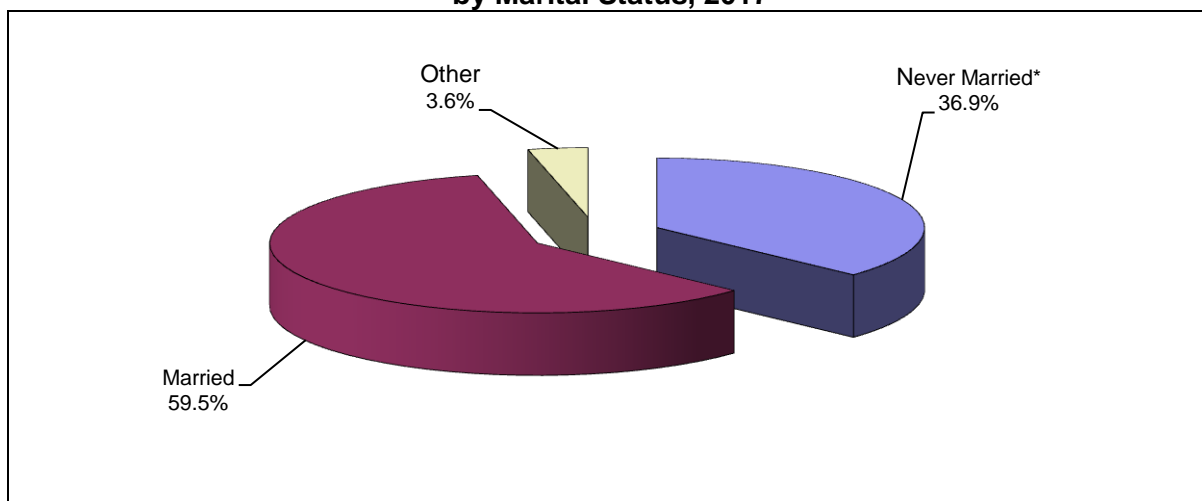
The number of unemployed Palestinian population in Khan Yunis governorate in the age group 15 years and over was 50,100 persons, comprising 53.2% of the total economically active Palestinian in that age group, including 36,618 males aged 15 years and over, comprising 48.9% of the total economically active Palestinian males at the same age group, and 13,482 females aged 15 years and over, comprising 69.5% of the total economically active Palestinian females at the same age group in the governorate (see table 8).

2.2.4 Basic Characteristics of Marriage

59.5% of Palestinian Population in Khan Yunis Governorate (14 Years and Over) are Married

The number of Palestinian population in Khan Yunis governorate aged 14 years and over who are married was 129,974 persons, 59.5% of the target population. There were 63,466 males (57.5%) and 66,508 females (61.6%), while the number of Other persons (divorced, widowed and separated) in Khan Yunis governorate was 7,952 persons (3.6%) of the target population in the governorate (see table 3).

Percentage Distribution of Population (14 years and over) in Khan Yunis Governorate by Marital Status, 2017



* Includes Never Married and Legally Married Persons.

2.3 Number of Private Households

5.5 Persons is the Average Household Size in Khan Yunis Governorate

According to the final results of the census, the number of private households in Khan Yunis governorate was 66,510 households, and the average household size was 5.5, this average has decreased during the period 1997-2017 where it was 6.9 in 1997 and 6.3 in 2007 (see table 1), while the average household size in Palestine was 5.1 persons; 4.8 persons in the West Bank and 5.6 persons in Gaza Strip.

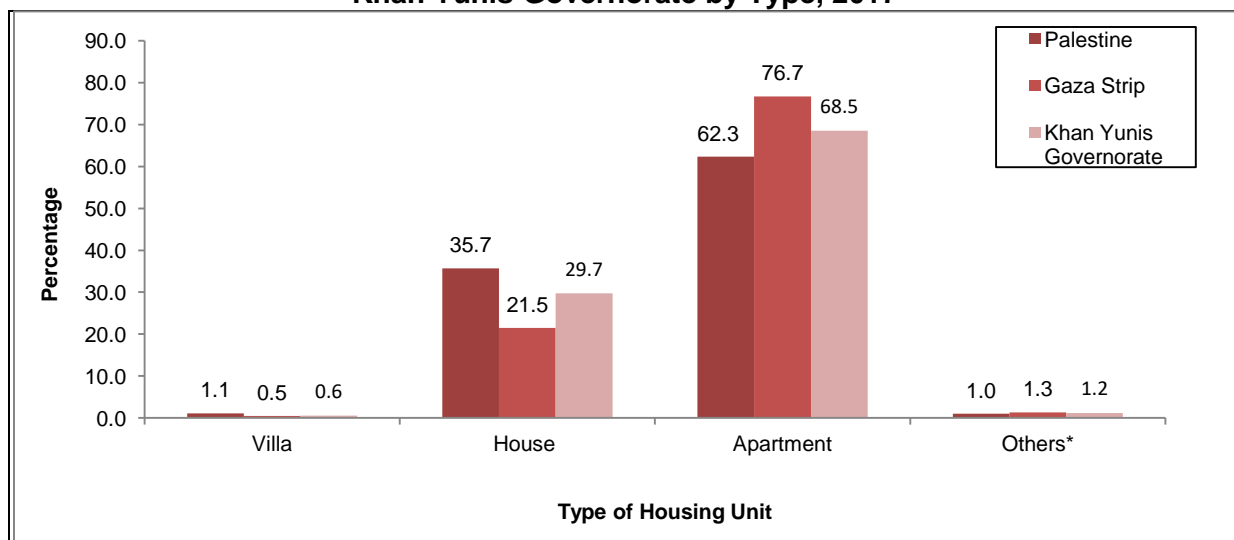
2.4 Occupied Housing Units

2.4.1 Occupied Housing Units by Type

68.5% of Occupied Housing Units in Khan Yunis Governorate Classified as Houses

The findings showed that; the number of occupied housing units in Khan Yunis governorate was 66,510 housing units; 45,557 of occupied housing units were apartments by 68.5% of the total number of occupied housing units, 19,784 of occupied housing units classified as houses reached 29.7%, 375 was the number of occupied housing units classified as villas with percentage of 0.6% (see table 20).

Percentage Distribution of Occupied Housing Units in Palestine, Gaza Strip and Khan Yunis Governorate by Type, 2017



* Others includes occupied households classified as (Independent Room, Tent, Marginal/Caravan/Barracks, Other Housing units).

2.4.2 Main Source of Drinking Water

14.4% of Private Households in Khan Yunis Governorate Using Safe Drinking Water Source

The results showed that the piped into dwelling was the main source of drinking water in Khan Yunis governorate for 3,864 households 14.4% of households in Khan Yunis governorate use an improved drinking water source (Piped into dwelling, Public tap, Protected dug well/protected spring, Rainwater, Bottled water); (see table 16).

2.4.3 Durable Goods

13.7% of Private Households in Khan Yunis Governorate have at Least One Ipad/Tablet

The results showed that; 6.3% of households in Khan Yunis governorate own a private car, while 27.3% have (LED/ LCD/ S-D screen), 73.5% of households have at least one smart phone, and 13.7% of households have at least one ipad/tablet (see table 17, 18).

