

دليل قرية البويب



إعداد



معهد الأبحاث التطبيقية- القدس
أريج

بتمويل من



التعاون الاسباني



برنامج أزهار

2009

شكر و عرفان

يتقدم معهد الأبحاث التطبيقية- القدس (أريج) بالشكر والتقدير من الوكالة الإسبانية للتعاون الدولي من أجل التنمية (AECID) لتمويلها هذا المشروع من خلال برنامج أزهار (AZAHAR).

كما يتقدم المعهد بالشكر الجزيل إلى المسؤولين الفلسطينيين في الوزارات، والبلديات، ومجالس الخدمات المشتركة، واللجان والمجالس القروية، والجهاز المركزي للإحصاء الفلسطيني، لما قدموه من مساعدة وتعاون مع فريق البحث خلال عملية جمع البيانات.

أريج أيضا تخلص بالشكر لجميع الموظفين الذين عملوا طوال العامين الماضيين من أجل إنجاز هذا العمل الذي يهدف إلى خدمة المجتمع الفلسطيني.

مقدمة

هذا الكتيب هو جزء من سلسلة كتيبات، والتي تحتوي على معلومات شاملة عن التجمعات السكانية في محافظة الخليل. جاءت سلسلة الكتيبات هذه نتيجة لدراسة شاملة لجميع التجمعات السكانية في محافظة الخليل، والتي تهدف إلى توثيق الأوضاع المعيشية في المحافظة، وإعداد الخطط التنموية للمساعدة في تحسين المستوى المعيشي لسكان المنطقة، والذي تم من خلال تنفيذ مشروع "دراسة التجمعات السكانية وتقييم الاحتياجات التطويرية حسب برنامج ازاهار" الذي ينفذه معهد الأبحاث التطبيقية-القدس (أريج)، والممول من الوكالة الإسبانية للتعاون الدولي من أجل التنمية (AECID)، وبرنامج ازاهار الإسباني (AZAHAR).

يهدف المشروع إلى دراسة وتحليل وتوثيق الأوضاع الاجتماعية والاقتصادية، والبرامج والأنشطة اللازمة للتخفيف من أثر الأوضاع السياسية والاقتصادية والاجتماعية غير المستقرة في محافظة الخليل، مع التركيز بصفة خاصة على برنامج ازاهار، وأهدافه المتعلقة بالمياه، والبيئة، والزراعة.

ويهدف المشروع أيضا إلى دراسة وتحليل وتوثيق وفرة الموارد الطبيعية، والبشرية، والاجتماعية، والاقتصادية، والبيئية، والقيود المفروضة، وتقييم الاحتياجات لتنمية المناطق الريفية والمهملة في محافظة الخليل. إضافة إلى ذلك، إعداد استراتيجيات وبرامج وأنشطة تنموية، للتخفيف من أثر الأوضاع السياسية والاجتماعية والاقتصادية السيئة وغير المستقرة، مع التركيز على القطاع الزراعي.

يمكن الاطلاع على جميع أدلة التجمعات السكانية في محافظة الخليل باللغتين العربية و الانجليزية على الموقع الالكتروني التالي <http://proxy.arij.org/vprofile/>.

المحتويات

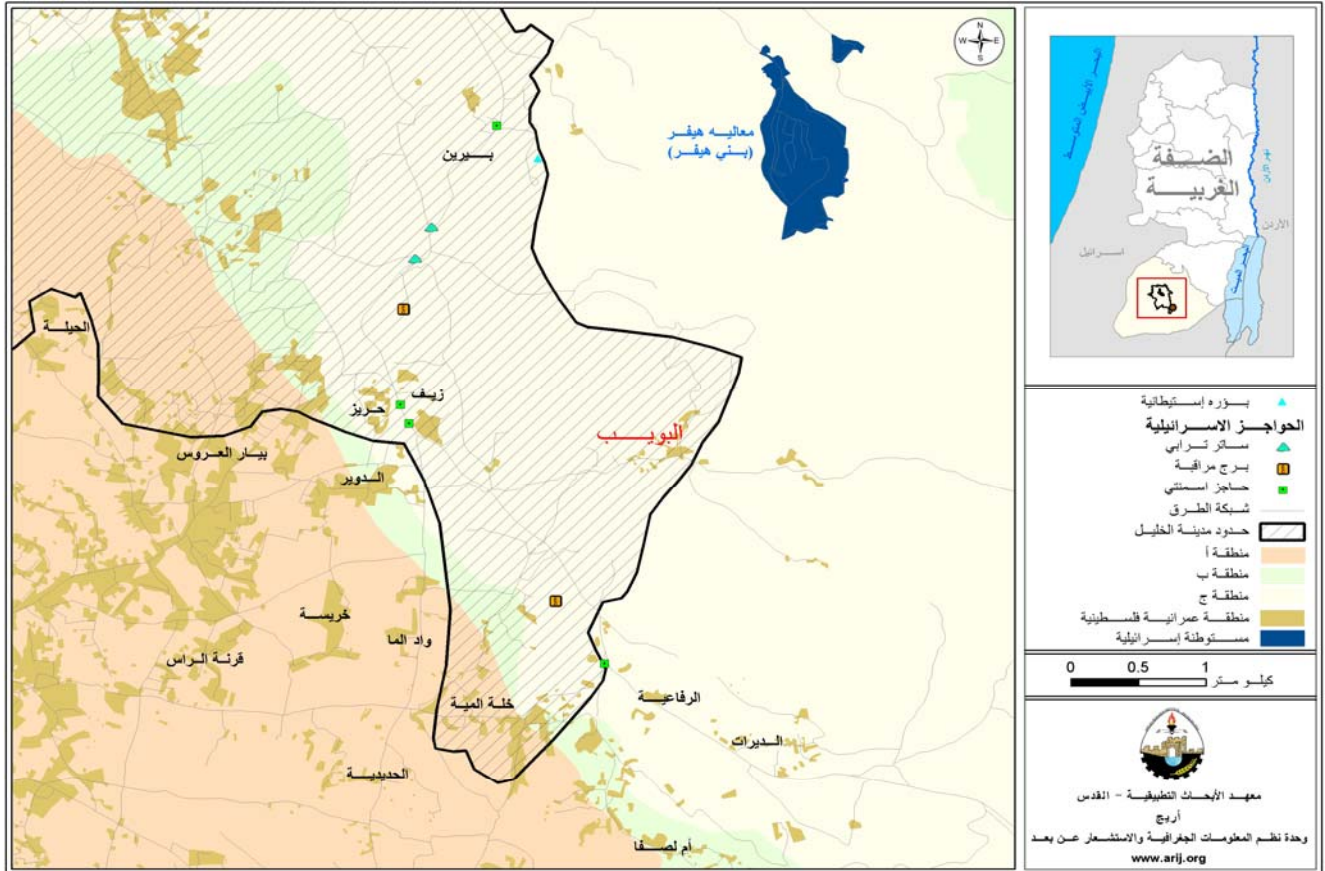
4.....	الموقع الجغرافي والخصائص الطبيعية.....
5.....	نبذة تاريخية.....
5.....	الأماكن الدينية والأثرية.....
6.....	السكان.....
7.....	قطاع التعليم.....
7.....	قطاع الصحة.....
8.....	الأنشطة الاقتصادية.....
9.....	قطاع الزراعة.....
10.....	قطاع المؤسسات والخدمات.....
10.....	البنية التحتية والمصادر الطبيعية.....
11.....	أثر إجراءات الاحتلال الإسرائيلي.....
11.....	الخطط والمشاريع التطويرية المنفذة.....
12.....	الأولويات والاحتياجات التطويرية في القرية.....
13.....	المراجع:.....

دليل قرية البويب

الموقع الجغرافي والخصائص الطبيعية

قرية البويب، هي إحدى قرى منطقة يطا في محافظة الخليل. تقع قرية البويب إلى الجنوب الشرقي من مدينة الخليل، وعلى بعد 10 كم منها. يحدها من الشرق قرية عرب الكعابنة، ومن الشمال بلدة بني نعيم، ومن الغرب قرية زيف وقرية حريز، ومن الجنوب قرية الرفاعية وقرية الديرات. (انظر خريطة رقم 1).

خريطة 1: موقع وحدود قرية البويب



تقع قرية البويب جنوب شرق بلدة يطا، وعلى ارتفاع 725 مترا فوق سطح البحر. ويبلغ المعدل السنوي للأمطار فيها حوالي 369 ملم، ويصل معدل درجات الحرارة السنوي إلى 16 درجة مئوية، ويبلغ معدل الرطوبة النسبية حوالي 61%. (وحدة المعلومات الجغرافية- أريج).

وتصنف قرية البويب على أنها منطقة ريفية. ويقوم بإدارة القرية منذ عام 1995، لجنة مشاريع، تتكون من 5 أعضاء، ولا يوجد لها مقر رسمي. ومن مسؤوليات لجنة المشاريع التي تقوم بها، ما يلي:

- خدمات البنية التحتية وتشمل الكهرباء، جمع النفايات، بالإضافة إلى الخدمات الاجتماعية والإنسانية.
- بناء المدارس.
- إصدار تراخيص البناء.

نبذة تاريخية

يعود تاريخ قرية البويب إلى العهد الروماني. وسميت القرية " البويب " لأنها ومنذ القدم كانت تعتبر البوابة الصغيرة للطرق التجارية، وطرق الحجاج من شمال إلى جنوب البحر الميت، ومع مرور الوقت تحولت التسمية من بوابة إلى "البويب".
يعود أصل سكان قرية البويب إلى قبيلة المهالبة (الذين هجروا من بيت جبريل في حرب عام 1948، إلى يطا ثم إلى البويب)، وقبيلة العزازمه (الذين سكنوا بئر السبع). وقرية البويب تضم إداريا خلة الحجر.

صورة من قرية البويب



الأماكن الدينية والأثرية

يوجد في قرية البويب مسجد واحد، وهو مسجد البويب الكبير. (انظر خريطة رقم 2).
أما بالنسبة للأماكن الأثرية في القرية، فيوجد عدد من المواقع والأماكن الأثرية والتاريخية، منها:

1. قصر أم ركية: منطقة يمكن أن تستغل سياحيا، حيث يوجد بها معصرة زيتون رومانية.
2. خربة أبو خشبة.
3. خربة اللوييدة.
4. خربة السحنية.

خريطة 2: المواقع الرئيسية في قرية البويب



السكان

بين تعداد السكان الفلسطيني الذي جرى في عام 2007، أن عدد سكان قرية البويب بلغ 607 نسمة، منهم 291 نسمة من الذكور، و316 نسمة من الإناث، ويبلغ عدد الأسر 76 أسرة، وعدد الوحدات السكنية 152 وحدة.

الفئات العمرية والجنس

أظهرت بيانات التعداد العام للسكان والمساكن الذي نفذه الجهاز المركزي للإحصاء الفلسطيني، أن توزيع الفئات العمرية في قرية البويب لعام 2007، كان كما يلي: 48.8% ضمن الفئة العمرية أقل من 15 عاماً، 48.6% ضمن الفئة العمرية 15-64 عاماً، و2.6% ضمن الفئة العمرية 65 عاماً فما فوق. كما أظهرت البيانات أن نسبة الذكور للإناث في المنطقة هي 92.2 : 100، أي أن نسبة الذكور 48%، ونسبة الإناث 52%.

العائلات

يتألف سكان قرية البويب من عدد من العائلات، ومنها: الدعاجنة، العزازمة، ابو قويدر، ابو سنيّة، ابو شخيدم، والجماعين.

قطاع التعليم

بلغ عدد الأميين لدى سكان قرية البويب للعام 2007، حوالي 157 شخصا، وقد شكلت نسبة الإناث 54.8%. ومن مجموع السكان المتعلمين، كان هناك 16% يستطيعون القراءة والكتابة، 19.6% انهموا دراستهم الابتدائية، 12.6% انهموا دراستهم الإعدادية، و39.2% انهموا دراستهم الثانوية والعليا. (انظر الجدول رقم 1).

جدول 1: سكان قرية البويب (10 سنوات فأكثر) حسب الجنس والحالة التعليمية- 2007

الجنس	أمي	يعرف القراءة والكتابة	ابتدائي	إعدادي	ثانوي	دبلوم متوسط	بكالوريوس	دبلوم عالي	ماجستير	دكتوراة	المجموع
ذكور	71	32	35	19	15	-	7	-	-	2	181
إناث	86	30	41	30	17	1	2	-	-	-	207
المجموع	157	62	76	49	32	1	9	-	-	2	388

المصدر: الجهاز المركزي للإحصاء الفلسطيني، 2009، التعداد العام للسكان والمساكن- 2007، النتائج النهائية.

حسب المسح الميداني الذي جرى عام 2007، بلغ عدد المدارس في قرية البويب مدرسة واحدة حكومية (وزارة التربية والتعليم العالي)، وهي مدرسة البويب الأساسية المختلطة. (انظر خريطة رقم 2).

كما أظهرت بيانات وزارة التربية والتعليم العالي في العام الدراسي 2006/2007، أن عدد الصفوف الدراسية في قرية البويب بلغ 7 صفوف، وعدد الطلاب 111 طالبا وطالبة، وعدد المعلمين 8 معلمين ومعلمة.

لا يوجد في قرية البويب مدارس للمراحل التعليمية الأساسية والثانوية، لذلك يضطر الطلاب التوجه إلى قرية رقعة أو بلدة يطا، واللذان تبعدان عن القرية حوالي 8 كم، و11 كم على التوالي لاستكمال تعليمهم.

إضافة إلى ذلك، فإن قطاع التعليم في قرية البويب يعاني من المشاكل التالية:

1. القيود والحوجز الإسرائيلية والسواتر الترابية الموجودة على الطرق، تؤدي إلى إعاقة المدرسين والطلبة من الوصول إلى مدارسهم.
2. نقص في عدد الصفوف في المدرسة.
3. عدم وجود رياض أطفال.

قطاع الصحة

تفتقر قرية البويب إلى المرافق الصحية، باستثناء وجود مركز أمومة وطفولة، تشرف عليه وزارة الصحة الفلسطينية. وفي حالة الطوارئ يتوجه المرضى للعلاج في المرافق الصحية الموجودة في بلدة يطا.

ومن المشاكل والعقبات التي تواجه قطاع الصحة في القرية، ما يلي:

1. بعد المستشفيات عن القرية.
2. نقص الأدوية في العيادات.
3. يواجه المواطنون صعوبة في الوصول إلى بلدة يطا بسبب إغلاق الطرق من قبل الجنود الإسرائيليين.

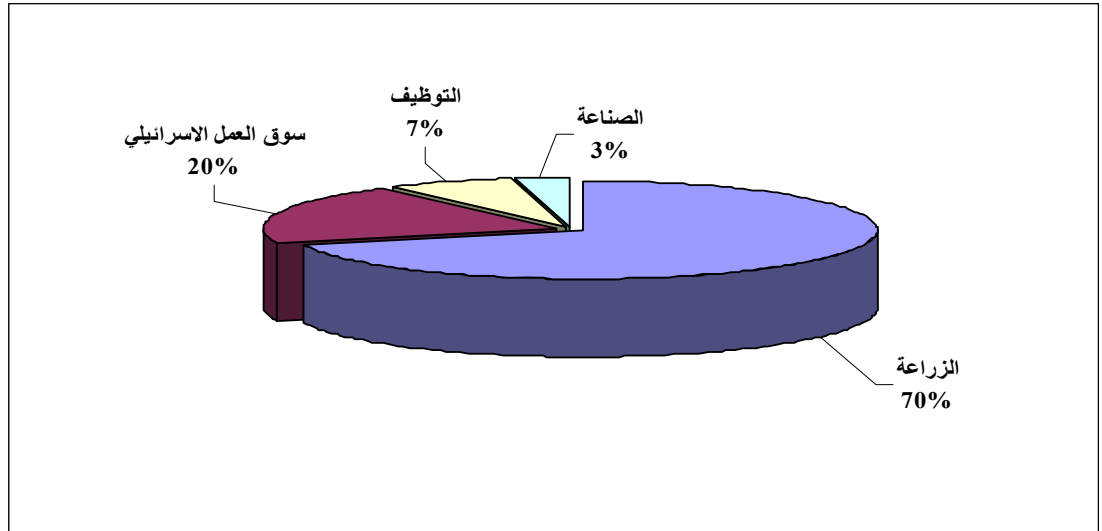
الأنشطة الاقتصادية

يعتمد الاقتصاد في قرية البويب على عدة قطاعات، وأهمها قطاع الزراعة، حيث يستوعب حوالي 70% من القوى العاملة، وعلى سوق العمل الإسرائيلي، الذي يستوعب حوالي 20% من القوى العاملة. (انظر الشكل رقم 1).

وقد أظهرت نتائج المسح الميداني لتوزيع الأيدي العاملة حسب النشاط الاقتصادي في قرية البويب، ما يلي:

- قطاع الزراعة، ويشكل 70% من الأيدي العاملة.
- سوق العمل الإسرائيلي، ويشكل 20% من الأيدي العاملة.
- قطاع الموظفين ويشكل 7% من الأيدي العاملة.
- قطاع الصناعة ويشكل 3% من الأيدي العاملة.

شكل 1: توزيع القوى العاملة حسب النشاط الاقتصادي في قرية البويب



وقد تبين أن الفئات الاجتماعية الأكثر تضررا في قرية البويب نتيجة الإجراءات الإسرائيلية، هي على النحو التالي:

- 1- العاملون السابقون في إسرائيل.
- 2- المعيلون لأسر تتكون من 6 أفراد فأكثر.
- 3- صغار المزارعين.
- 4 - ربات البيوت والأطفال.

القوى العاملة

أظهرت بيانات التعداد العام للسكان والمساكن لعام 2007، أن هناك 97 شخصا من السكان كانوا نشيطين اقتصاديا (منهم 38.1% يعملون). وكان هناك 291 شخصا من السكان غير نشيطين اقتصاديا (منهم 46.7% من الطلاب، و38.8% من المتفرغين لأعمال المنزل، و8% غير قادرين على العمل). (انظر الجدول رقم 2).

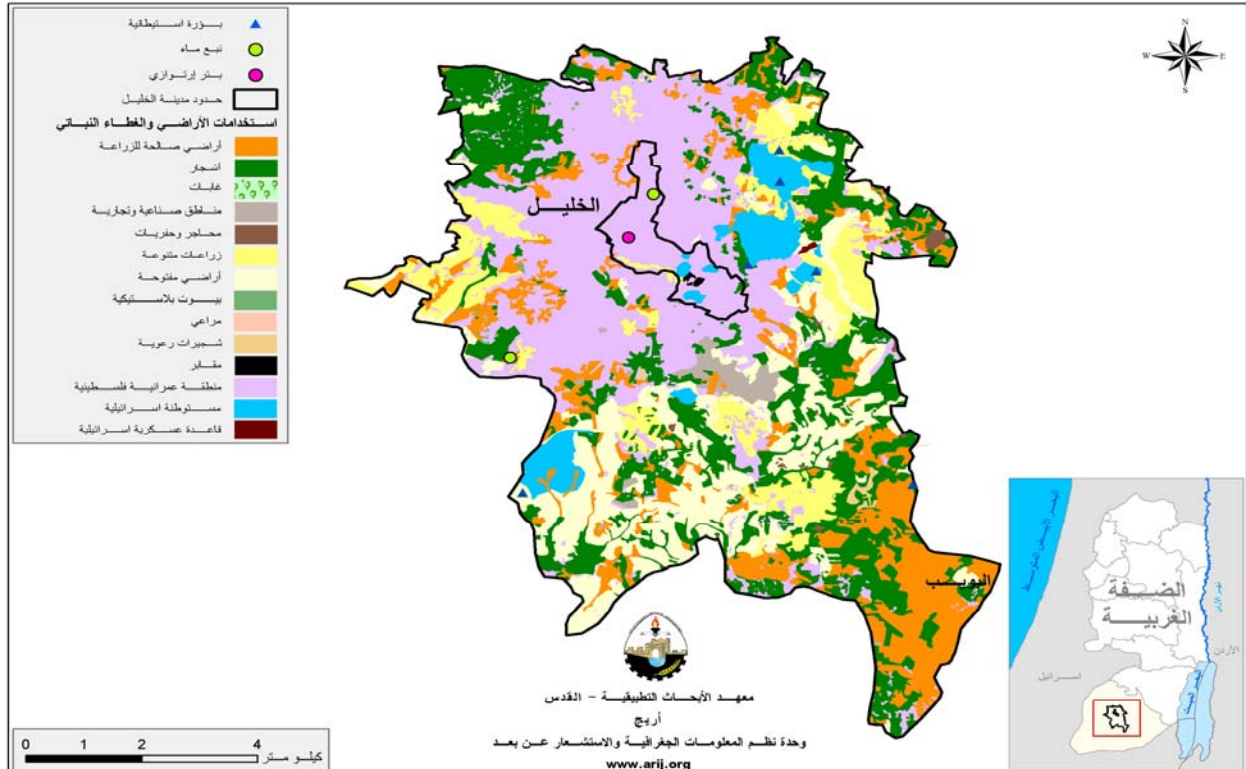
جدول 2: سكان قرية البويب (10 سنوات فأكثر) حسب الجنس والعلاقة بقوى العمل- 2007											
المجموع	غير نشطين اقتصاديا						نشطون اقتصاديا				
	المجموع	أخرى	لا يعمل ولا يبحث عن عمل	عاجز عن العمل	متفرغ لأعمال المنزل	طالب متفرغ للدراسة	المجموع	عاطل عن العمل (لم يسبق له العمل)	عاطل عن العمل (سبق له العمل)	يعمل	الجنس
181	90	10	-	22	5	53	91	45	10	36	ذكور
207	201	1	-	9	108	83	6	5	0	1	إناث
388	291	11	-	31	113	136	97	50	10	37	المجموع

المصدر: الجهاز المركزي للإحصاء الفلسطيني، 2009، التعداد العام للسكان والمساكن- 2007، النتائج النهائية.

قطاع الزراعة

تبلغ المساحة الكلية لقرية البويب حوالي 850 دونما، منها 650 دونما أراض قابلة للزراعة (منها 300 دونم أراض مزروعة). يوجد في القرية 350 دونما من مجموع الأراضي القابلة للزراعة غير مستغلة، بسبب شح الأمطار، قلة مصادر المياه، قلة رأس المال اللازم للاستثمار في الزراعة، وضعف الجدوى الاقتصادية من الزراعة). كما يوجد في القرية حوالي 500 دونم بحاجة إلى استصلاح. (انظر خريطة رقم 3).

خريطة 3: استعمالات الأراضي ومسار جدار الفصل العنصري في قرية البويب



معظم السكان في قرية البويب يعتمدون على الأنشطة الزراعية. والمحاصيل الرئيسية التي تزرع في القرية هي المحاصيل الحقلية، أشجار الزيتون وأشجار اللوزيات. تعتمد الزراعة في القرية بشكل رئيس على مياه الأمطار.

يعاني قطاع الزراعة في القرية من عقبات كثيرة منها: عدم قدرة المزارعين من الوصول إلى أراضيهم الزراعية، بسبب الإجراءات الإسرائيلية واعتداءات المستوطنين، شح الأمطار، وارتفاع أسعار الأعلاف، والتي تحد من تطور الزراعة والثروة الحيوانية في القرية.

قطاع المؤسسات والخدمات

المؤسسة الرئيسية في القرية هي لجنة مشاريع البويب والتي تأسست عام 1995.

البنية التحتية والمصادر الطبيعية

- **الاتصالات:** قرية البويب غير موصولة بشبكة الاتصالات.
- **المياه:** قرية البويب غير موصولة بشبكة المياه. وتعتبر آبار الجمع وتنكات المياه هي مصادر المياه للمواطنين في القرية. إضافة إلى ذلك يوجد في القرية خمسة ينابيع، وهي بئر أبو خشبة، عين أم ركببة، عين الشنار، عين اللويبة، وعين أم النواقيس. وهذه الآبار والينابيع تستخدم لسقي المواشي. وفيما يتعلق بالمياه، فإن القرية تعاني من مشاكل كثيرة، منها:
 1. ارتفاع تكاليف تنكات المياه.
 2. تلوث مياه آبار الجمع.
- **الكهرباء:** قرية البويب غير موصولة بشبكة الكهرباء العامة، ويوجد في القرية شبكة خاصة بها، تعتمد على استخدام مولدات خاصة بقدرة 65 كيلو واط. قامت لجنة المشاريع في القرية بإنشاء هذه الشبكة منذ عام 1995، واللجنة هي المسؤولة أيضا عن إدارة الشبكة. وتقريبا جميع الوحدات السكنية في القرية موصولة بشبكة الكهرباء المحلية. وتعاني قرية البويب من مشاكل عدة في مجال خدمة الكهرباء:
 1. عدم وجود شبكة كهرباء عامة.
 2. ارتفاع أسعار الديزل اللازم للمولدات.
 3. عدم كفاية المولدات الكهربائية.
- **جمع النفايات الصلبة:** يوجد في قرية البويب خدمات إدارة جمع النفايات الصلبة، حيث تتولى لجنة مشاريع القرية إدارة جمع النفايات بالتعاون مع مجلس الخدمات المشترك. حيث يتم جمع النفايات من المناطق السكنية بواسطة سيارة مجلس الخدمات المشترك وإرسالها إلى مكب نفايات الديران، والذي يديره مجلس الخدمات المشترك، والذي يبعد عن القرية 5 كم. يتم التخلص من النفايات الصلبة في المكب عن طريق حرقها ودفنها.
- **الصرف الصحي:** لا يوجد في قرية البويب شبكة صرف صحي. ويتم التخلص من المياه العادمة عن طريق الحفر الامتصاصية.
- **خدمة المواصلات:** يوجد في قرية البويب ثلاث مركبات تعمل كقطاع غير منظم لخدمة المواطنين، عدا ذلك يضطر السكان للمشى على الأقدام إلى مثلث زيف ومن ثم إلى أي مكان بواسطة مركبات القرى المجاورة. فيما يتعلق بالطرق يوجد في القرية 5 كم طرق رئيسة معبده، و15 كم طرق داخلية. كما يوجد 12 كم طرق زراعية غير معبده. والمشكلة الرئيسية التي تواجه المواصلات في القرية، هي وجود الحواجز العسكرية والسواتر الترابية على الطرق، وعدم وجود طرق جيدة، ونقص المركبات العامة في القرية.

أثر إجراءات الاحتلال الإسرائيلي

يحيط بقرية البويب، من الجنوب مستوطنة ماعون، ومن الشمال مستوطنة بني حيفر. كما يوجد نقطة تفتيش دائمة ونقطتا تفتيش متنقلة. ويمر من القرية طريق التفافي. ومنذ بداية الانتفاضة الثانية، قامت القوات الإسرائيلية باقتلاع حوالي 800 شجرة زيتون، و950 شجرة لوزيات، بحجة قرب هذه الأشجار من المستوطنات الإسرائيلية. وتعاني القرية من اعتداءات المستوطنين الإسرائيليين الذين يقومون بقطع الأشجار وحرق المحاصيل.

الخطط والمشاريع التطويرية المنفذة

أعدت لجنة المشاريع خطة تطويرية للقرية، فمنذ عام 2006، نفذت لجنة المشاريع في القرية عدة مشاريع. (انظر الجدول رقم 3).

جدول 3: الخطط والمشاريع التطويرية التي نفذت في قرية البويب			
الرقم	اسم المشروع	النوع	الممول
1	شق طرق	بنية تحتية	اتحاد لجان العمل الزراعي والانروا
2	استصلاح أراض زراعية	زراعة	اتحاد لجان العمل الزراعي والانروا
3	إنشاء آبار جمع مياه	زراعة	اتحاد لجان العمل الزراعي والانروا

الأولويات والاحتياجات التطويرية في القرية

تعاني قرية البويب من نقص كبير في البنية التحتية والخدمات. ويبين الجدول رقم 4، الأولويات والاحتياجات التطويرية للقرية.

جدول 4: الأولويات والاحتياجات التطويرية في قرية البويب						
الرقم	القطاع	بحاجة ماسة	بحاجة	بحاجة متوسطة	ليست بحاجة	ملاحظات
احتياجات البنية التحتية						
1	شق أو تعبيد طرق	*				32 كم*
2	تركيب شبكة مياه جديدة	*				12 كم
3	إصلاح/ ترميم شبكة المياه الموجودة				*	
4	بناء خزان مياه	*				500 م ³
5	تركيب شبكة مياه لتغطية مناطق جديدة	*				12 كم
6	تركيب شبكة صرف صحي	*				
الاحتياجات الصحية						
1	بناء مراكز/ عيادات صحية جديدة				*	
2	إعادة تأهيل/ ترميم مراكز/ عيادات صحية موجودة	*				
3	شراء تجهيزات طبية للمراكز أو العيادات الموجودة	*				
الاحتياجات التعليمية						
1	بناء مدارس جديدة	*				المرحلة الثانوية
2	إعادة تأهيل مدارس موجودة	*				
3	تجهيزات تعليمية	*				
الاحتياجات الزراعية						
1	استصلاح أراض زراعية	*				500 دونم
2	إنشاء آبار جمع مياه	*				30 بئرا
3	بناء حظائر/ بركسات مواشي	*				40 بركسا
4	خدمات بيطرية	*				
5	أعلاف وتبن للماشية	*				
6	إعادة تأهيل بيوت بلاستيكية				*	
7	بذور فلحة	*				
8	نباتات ومواد زراعية	*				

• 5 كم طرق رئيسية، 15 كم طرق داخلية، و12 كم طرق زراعية.

المراجع:

- الجهاز المركزي للإحصاء الفلسطيني، 2009، التعداد العام للسكان والمساكن والمنشآت، 2007. رام الله- فلسطين.
- معهد الأبحاث التطبيقية- القدس (أريج)، 2006- 2009، قاعدة بيانات نظم المعلومات الجغرافية. بيت لحم- فلسطين.
- وزارة التربية والتعليم العالي، 2006/2007. بيانات مديرية تربية الخليل، فلسطين.
- وزارة الزراعة الفلسطينية (MOA)، 2006، بيانات مديرية زراعة الخليل، فلسطين.