



السلطة الوطنية الفلسطينية

وزارة الحكم المحلي

بلدية البريج

## الخطة التنموية المحلية لبلدة البريج

إعداد

فريق التخطيط الأساسي

إشراف

الاستشاري/ الرؤية الشاملة للهندسة والإدارة



Global Vision Consultants  
الرؤية الشاملة للهندسة والإدارة

تمويل/ صندوق تطوير وإقراض البلديات



مايو، 2018  
فلسطين

للأعوام

2021-2018



# المحتويات

|         |  |       |
|---------|--|-------|
| 5.....  | تحقيق شرعية الخطة:                                   | 1.    |
| 5.....  | تبني وإقرار المجلس البلدي للخطة:                     | 1.1   |
| 6.....  | توقيع العقد المجتمعي:                                | 1.2   |
| 9.....  | تقديم رئيس البلدية:                                  | 2.    |
| 10..... | الملخص التنفيذي:                                     | 3.    |
| 12..... | مقدمة  | 4.    |
| 12..... | منهجية اعداد الخطة.....                              | 4.1.  |
| 15..... | هيكل ادارة عملية التخطيط التنموي على المستوى المحلي: | 4.2.  |
| 15..... | قوائم تشكيل اللجان:                                  | 4.3.  |
| 21..... | نبذة عن بلدة البريج:                                 | 5.    |
| 21..... | تاريخ البريج:  | 5.1   |
| 22..... | الخصائص الجغرافية:                                   | 5.2   |
| 22..... | الموقع :   | 5.2.1 |
| 22..... | المساحة والتضاريس:                                   | 5.2.2 |
| 23..... | التربة :   | 5.2.3 |
| 23..... | المناخ :   | 5.2.4 |
| 24..... | الموارد المائية :                                    | 5.2.5 |
| 24..... | الخصائص الديموغرافية لبلدة البريج:                   | 5.3   |
| 24..... | السكان :   | 5.3.1 |
| 24..... | التوزيع الجغرافي للسكان :                            | 5.3.2 |
| 25..... | التركيب العمري للسكان :                              | 5.3.3 |
| 26..... | الرؤية والتوجهات التنموية.....                       | 6.    |
| 26..... | الرؤية.....  | 6.1.  |
| 26..... | القضايا التنموية ذات الاولوية.....                   | 6.2.  |



|         |  |      |
|---------|--|------|
| 27..... | الإطار التنموي .....                           | .6.3 |
| 34..... | خطط التنفيذ والمتابعة والتقييم .....           | .7   |
| 34..... | خطة التنفيذ الرباعية.....                      | .7.1 |
| 52..... | خطة التنفيذ السنوية .....                      | .7.2 |
| 60..... | خطة المتابعة والتقييم.....                     | .7.3 |
| 71..... | الملاحق .....                                  | .8   |
| 71..... | التقرير التشخيصي.....                          | 8.1. |
| 71..... | توصيف مكونات البرامج/مشاريع السنة الأولى ..... | 8.2. |
| 71..... | صور لأنشطة الخطة .....                         | 8.3. |

## 1. تحقيق شرعية الخطة:

### 1.1. تبني وإقرار المجلس البلدي للخطة:

**State of Palestine**  
Ministry Of Local Government  
MUNICIPALITY OF AL- BURAIJ

بِسْمِ اللَّهِ الرَّحْمَنِ الرَّحِيمِ



**دولة فلسطين**  
وزارة الحكم المحلي  
بلدية البريج

### قرار صادر عن المجلس البلدي ببلدية البريج

بعد دراسة الطلب المقدم من السيد / رئيس بلدية البريج بخصوص طلبه / المصادقة على الخطة التنموية المحلية للبريج للأعوام (2018-2021) لذا فقد قرر السادة أعضاء المجلس البلدي ببلدية البريج في الجلسة رقم ( 9 / 2018 ) بتاريخ اليوم الأربعاء الموافق 2018 / 5 / 2 القرار التالي :

#### قرار رقم ٢٠١٨ / ٩ / ١

- 1- بعد دراسة الخطة التنموية المحلية للبريج للأعوام ( ٢٠١٨ - ٢٠٢١ ) و مناقشتها من قبل المجلس البلدي فقد قرر المجلس البلدي المصادقة على اعتماد هذه الخطة ووضعها موضع التنفيذ حسب الأصول اعتباراً من تاريخه .
- 2- يكلف الموظفين المعنيين بتطبيق هذه الخطة ووضعها موضع التنفيذ بالإشراف على تنفيذها كاملة طبقاً لما تضمنته هذه الخطة .
- 3- يبلغ كل من يلزم تبلغه للعمل بموجبه حسب الأصول .

| الرقم | الاسم            | الصفة        | التوقيع | الرقم | الاسم                 | الصفة | التوقيع |
|-------|------------------|--------------|---------|-------|-----------------------|-------|---------|
| ١     | محمود محمد عيسى  | رئيس البلدية |         | ٥     | عبد الله نصر الله     | عضو   |         |
| ٢     | فهد خضر رباح     | عضو          |         | ٦     | محمود سالم القريناوي  | عضو   |         |
| ٣     | فلاح أبو حجير    | عضو          |         | ٧     | كاملة سالم القريناوي  | عضو   |         |
| ٤     | خليل سليمان حمام | عضو          |         | ٨     | سهيلة عبد الجواد جودة | عضو   |         |

## 1.2. توقيع العقد المجتمعي:

### الوثيقة المجتمعية

#### اقرار أهالي ومؤسسات البريج على الخطة التنموية المحلية للبلدية (2018-2021)

نحن الموقعون أدناه من هيئة محلية ومؤسسات عامة وخاصة ومؤسسات مجتمع مدني وأفراد في بلدة البريج، نتبنى هذه الخطة التنموية المحلية لبلدتنا بكافة مخرجاتها، والتي شاركنا في مراحل إعدادها، وأنا مستعدون للاستمرار في النشاط والتفاعل من أجل تنفيذها وتوفير كافة المقومات لدعم تنفيذ أي من مخرجاتها.

| م. | الاسم                   | المؤسسة  | التوقيع |
|----|-------------------------|--|---------|
| 14 | ضربان تابت              | جمعية التعاون<br>والتجارة<br>C.F.T.A<br>مركز صحة المرأة - البريج<br>Women's Health Center - Birj |         |
| 15 | عبدالله اصناف           | مركز البريج للتجارة  |         |
| 16 | مزيير محمد قنديل        | جمعية البريج   |         |
| 17 | أحمد فؤاد ياسين         | وزارة الأوقاف  |         |
| 18 | زكريا خليفة الوادي      | جمعية البريج   |         |
| 19 | محمد أبو مصطفى          | مناخ   |         |
| 20 | استاذ ابراهيم عبد صابح  | متقاي  |         |
| 21 | إبراهيم محمد علي الرفيع | مجلس أولياء الأمور   |         |
| 22 | محمد حسن اللزهر         | مركز البريج  |         |
| 23 | خالد صالح الوعد         | مركز شباب البريج   |         |
| 24 | عصية أبو حمير           | مركز البريج  |         |
| 25 | د. عبد الحسين عبد       | صليب عام   |         |
| 26 | م. محمد طيار            | بلدية البريج   |         |

### الوثيقة المجتمعية

#### أقرار أهالي ومؤسسات البريج على الخطة التنموية المحلية للبلدية (2018-2021)

نحن الموقعون أدناه من هيئة محلية ومؤسسات عامة وخاصة ومؤسسات مجتمع مدني وأفراد في بلدة البريج. نتبنى هذه الخطة التنموية المحلية لبلدتنا بكافة مخرجاتها، والتي شاركنا في مراحل إعدادها، وأننا مستعدون للاستمرار في النشاط والتفاعل من أجل تنفيذها وتوفير كافة المقومات لدعم تنفيذ أي من مخرجاتها.

| م. | الاسم                  | المؤسسة             | التوقيع | الختم الرسمي |
|----|------------------------|---------------------|---------|--------------|
| 27 | محمد موسى الصويل       | إمارة البريج        |         |              |
| 28 | إبراهيم بن محمد بن علي | مجلس البلديات       |         |              |
| 29 | محمد عبد الله          | بلدية البريج        |         |              |
| 30 | إبراهيم بن محمد بن علي | جمعية البريج بالبلد |         |              |
| 31 | محمد بن محمد           | البلدية العامة      |         |              |
| 32 | ناصر بن محمد بن سعد    | بلدية البريج        |         |              |
| 33 | أياد بن الصليله        | بلدية البريج        |         |              |
| 34 | محمد بن محمد بن علي    | بلدية البريج        |         |              |
| 35 | رائد السكاك            | بلدية البريج        |         |              |
|    |                        |                     |         |              |
|    |                        |                     |         |              |
|    |                        |                     |         |              |
|    |                        |                     |         |              |

## الوثيقة المجتمعية

### أقرار أهالي ومؤسسات البريج على الخطة التنموية المحلية للبلدية (2018-2021)

نحن الموقعون أدناه من هيئة محلية ومؤسسات عامة وخاصة ومؤسسات مجتمع مدني وأفراد في بلدة البريج، نتبنى هذه الخطة التنموية المحلية لبلدتنا بكافة مخرجاتها، والتي شاركنا في مراحل إعدادها، وأنا مستعدون للاستمرار في النشاط والتفاعل من أجل تنفيذها وتوفير كافة المقومات لدعم تنفيذ أي من مخرجاتها.

| م. | الاسم                 | المؤسسة                       | التوقيع | الختم الرسمي |
|----|-----------------------|-------------------------------|---------|--------------|
| 1  | د. طارق فطاح أبو حجر  | جبهة المزارعين                |         |              |
| 2  | مشارع عمار أبو حجر    | جبهة المرأة                   |         |              |
| 3  | علي عبد الهادي المطوع | ناش ريشة لثمن<br>جمعية الكراف |         |              |
| 4  | صهبة عبد الحواديت     | هيئة مدون                     |         |              |
| 5  | سحر أبو حنينة         | البرج                         |         |              |
| 6  | سمانة أبو صلاح        | مركز دراسة المجتمع المدني     |         |              |
| 7  | حميد أوتفان           | للبرج                         |         |              |
| 8  | شيماء أبو زينة        | البرج                         |         |              |
| 9  | زيد أبو علي           |                               |         |              |
| 10 | محمد عازي أبو موسى    | السليم                        |         |              |
| 11 | لينا فارس             | بلدية البرج                   |         |              |
| 12 | احمد ابو شادي         | بلدية البرج                   |         |              |
| 13 | ناصر مصطفى            | بلدية البرج                   |         |              |



## 2. تقديم رئيس البلدية:

" وَقُلِ اعْمَلُوا فَسَيَرَى اللَّهُ عَمَلَكُمْ وَرَسُولُهُ وَالْمُؤْمِنُونَ وَسَتُرَدُّونَ إِلَىٰ عَالِمِ الْغَيْبِ وَالشَّهَادَةِ فَيُنَبِّئُكُم بِمَا كُنتُمْ تَعْمَلُونَ "

الحمد لله رب العالمين والصلاة والسلام على المبعوث رحمة للعالمين وبعد.. ،  
يسرني أن أضع بين أيديكم الخطة التنموية المحلية للبريج للسنوات الأربع القادمة، والتي ساهم أبناء البريج بصياغتها من أجل النهوض بمستقبل أفضل لأبنائنا. إن أية عملية تنموية لن تنجح بدون المشاركة الفاعلة للمواطنين، وبشكل يضمن الخروج بنتائج إيجابية تلبي كافة احتياجات ومتطلبات فئات المجتمع وشرائحه المختلفة، لذلك كان من الضروري إشراك المجتمع المحلي في إعداد الخطة التنموية للبريج ، فمن ناحية تعكس المخرجات واقع المجتمع وقطاعاته ككل، ومن ناحية أخرى تقوى العلاقة بين البلدية والمواطن من خلال إشراكه بوضع هذه الرؤية.  
وقد جاءت هذه الخطة كنتاج لجهود دؤوب لمشاركة مجتمعية من أبناء البريج والذين قاموا بدراسة واقع البريج من كافة النواحي وحددوا مشاكلهم وقضاياهم التنموية ووضعوا رؤيتهم لبريج المستقبل.  
ان الخطة التي شارك فيها المجتمع المحلي بكل مكوناته ستعمل على تحسين جودة الخدمات المقدمة من أجل النهوض بالبريج تنموياً.

أملاً أن تُوفَّق البلدية في تنفيذ هذه الخطة على أرض الواقع عبر تهيئة الأسباب لإمكانية تحقيقها في ظل الظروف الصعبة التي يمر بها قطاع غزة ، حيث ان بلدية البريج ستعاون في حدود إمكانياتها مع الجميع من أجل التخفيف عن شعبنا وأننا بحاجة إلى تضافر كل الجهود لتمتكن البلدية من تحقيق الحد الأدنى على الأقل من الخطة الموضوعة خلال السنوات الأربع القادمة.

ولا يفوتنا أن نتقدم بالشكر لجميع أعضاء اللجان ذات العلاقة بإعداد الخطة، ولأعضاء ومستشاري المكتب الاستشاري الرؤية الشاملة للهندسة والإدارة، وللاخوة موظفي صندوق تطوير واقراض الهيئات المحلية الذين ساهموا في الوصول إلى هذه المرحلة الثالثة من اعداد الخطة التنموية المحلية للبريج  
علماً بأننا سنسعى جاهدين بكل الوسائل والجهود لتحقيق الأهداف التنموية المنشودة والبرامج والمشاريع المطروحة ضمن الخطة التنموية المحلية للبريج وسوف تتركز الجهود في الوقت الحاضر على تنفيذ المشاريع المقترحة، وهذه المسؤولية تقع على عاتق كل فرد في البريج، وكلي يقين بأننا نستطيع أن نمضي قدماً بهذه الخطة من خلال العمل معاً لتكون البريج :

"متطور خدماتياً ، اقتصادياً ، رياضياً ، ثقافياً في ظل مجتمع متماسك"

سائلين المولى عز وجل التوفيق والسداد

رئيس بلدية البريج

أ. محمود محمد عيسى

### 3. الملخص التنفيذي:

لقد تم اعداد تقرير الخطة التنموية المحلية لبلدة البريج للأعوام من 2018-2021 حسب إجراءات دليل التخطيط التنموي المحلي للبلدات والمدن الفلسطينية للعام 2017م ، والذي تم انجازه بالتظافر بين كل من وزارة الحكم المحلي، وصندوق تطوير واقراض البلديات.

وهي تأتي ضمن المرحلة الثالثة للجهود المتواصلة لمدة ستة أشهر من العمل المتواصل والدؤوب لإنجاز تقرير الخطة التنموية المحلية لبلدة البريج ؛ وذلك بمساندة ومساعدة أعضاء فريق مكتب الرؤية الشاملة للهندسة والإدارة الاستشاري، وبالمشاركة الفعالة من رئيس وأعضاء المجلس البلدي، وموظفي البلدية، والجهات المتخصصة، ومؤسسات المجتمع المدني، وأصحاب العلاقة، واللجان التنموية.

#### ولقد هدف مشروع اعداد الخطة التنموية المحلية إلى تحقيق ما يلي:

- تعزيز مبدأ المشاركة من حيث التركيز على مشاركة المواطنين، والمجتمع المحلي، والقطاع الخاص، وجميع ذو الشأن في تحديد القضايا والأولويات التنموية، وعمليات اتخاذ القرار على المستوى المحلي.
- تعزيز مبدأ الشفافية، والمساءلة من حيث دعم مشاركة المواطنين، والمجتمع المحلي، والقطاع الخاص، وجميع ذو الشأن في تخطيط، وتنفيذ النشاطات التنموية، وتبوء مكانة بارزة في متابعة وتقويم الانجازات وتحقيق الاهداف المرجوة.
- تعزيز مبدأ التكاملية من حيث التطرق للقضايا الاجتماعية، والاقتصادية، والبيئية، ومن حيث التكاملية مع خطط المستويات الادارية المختلفة، والتخطيط الفيزيائي/الهيكلي، وموازنات الهيئات المحلية.
- التركيز على القضايا ذات الاولوية مع الأخذ بعين الاعتبار الموارد، والفرص المتاحة، والمعوقات المحتملة.

#### ولقد تلخصت أهداف وجود خطة تنموية محلية لبلدة البريج بالتالي:

- تشخيص الوضع الراهن للمجالات التنموية الرئيسية والفرعية.
- إعداد رؤية تنموية تعبر عن تطلعات، وأحلام المواطنين ضمن اطار زمنى لمدة (16عام).
- تطوير، وتوثيق السياسات التنموية الرئيسية نحو مختلف القضايا ذات الأولوية.
- تحديد الأهداف، وترجمتها إلى برامج ومشاريع قابلة للتنفيذ؛ وذلك بالمشاركة مع مؤسسات أفراد المجتمع المدني.
- تعزيز، وتطبيق مفاهيم الحكم، والإدارة الرشيدة مما يحقق المشاركة المجتمعية، والنزاهة، والشفافية، والمساءلة، والعدالة للجميع .
- اختيار برامج ومشاريع تنموية تعبر عن أولويات المجتمع المحلي، وتتسم بالعدالة في التوزيع .

- وضع خطة تنفيذ رباعية، و سنوية للسنة الأولى، واضحة وموثقة وضمن اطار زمنى معلوم وتقديرات دقيقة.
- اختيار وتحديد منهجية لمتابعة تنفيذ البرامج والمشاريع، وقياس نجاحها أو فشلها.

ولقد تلخصت استنتاجات تقرير اعداد الخطة التنموية المحلية لبلدة البريج بتحديد الرؤية للأعوام الأربعة المقبلة 2018-2021، وكذلك بتحديد القضايا التنموية ذات الأولوية للمحاور التنموية الرئيسية الأربعة (البيئة والبنى التحتية، التنمية الاجتماعية، تنمية الاقتصاد المحلي، الإدارة والحكم الرشيد)؛ حيث تم تحديد أولويات (17) قضية تنموية لبلدة البريج على أن تغطى هذه الأولويات من خلال رزمة من البرامج والمشاريع التي ستنفذ على مدار الأربع الأعوام القادمة، وبتكلفة إجمالية تقدر بـ(15,642,000.00 دولار).

#### 4. مقدمة

إن التخطيط التنموي المحلي هو منهج علمي يُستخدم لبلورة الأولويات والأهداف التنموية للتجمعات السكانية، وتحديد البرامج والمشاريع القادرة على تحقيق هذه الأهداف خلال فترة زمنية معينة بما يتماشى مع تطلعات السكان، والأخذ بعين الاعتبار الموارد المتاحة والمعوقات المحتملة.

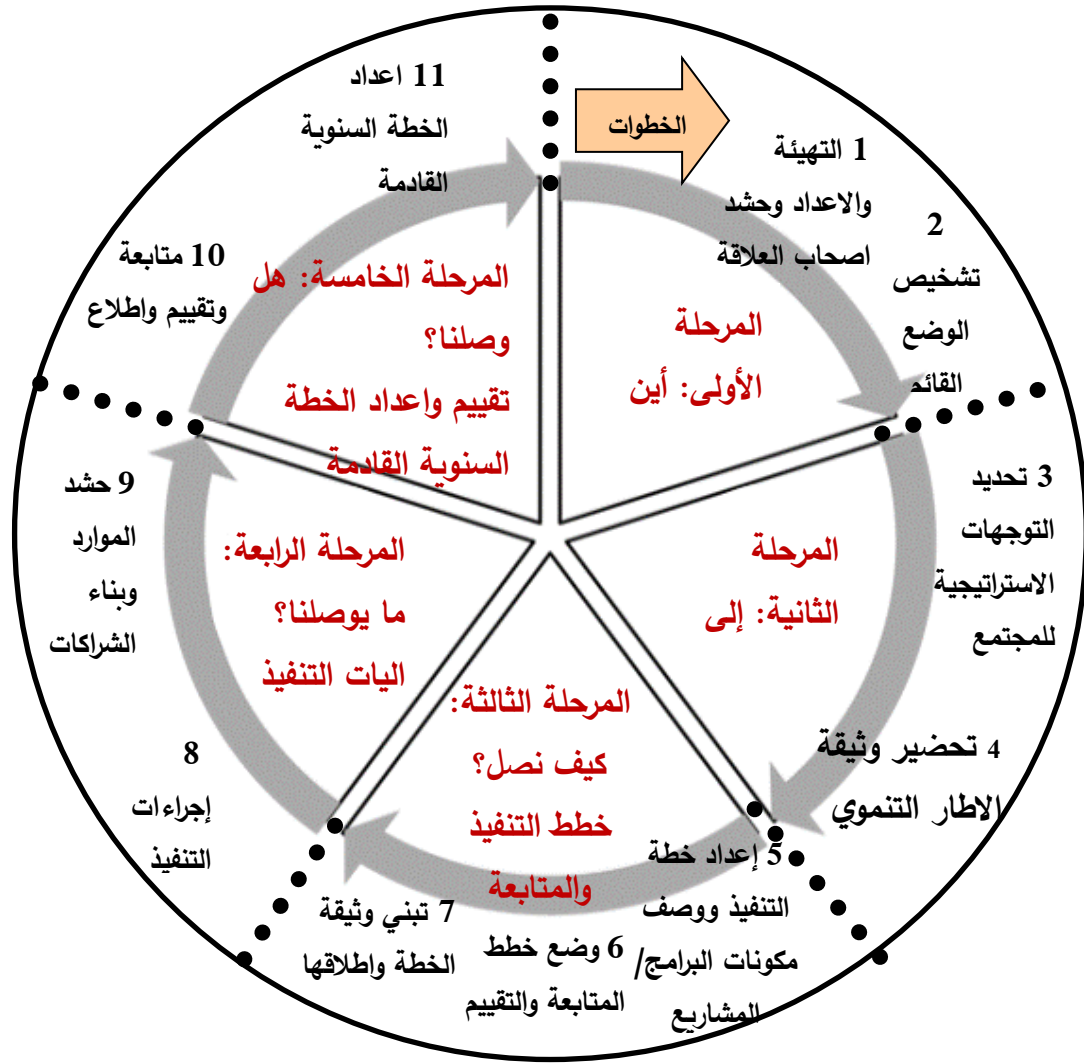
وتتبع أهمية استخدام هذا المفهوم الحديث في التخطيط من كونه مرتكز على مبادئ الحكم، والادارة الرشيدة، والتي تعتبر أساسية في أي مجتمع يسعى للتحرر، والرقي والنهوض؛ وذلك بالاعتماد على موارده ومقوماته الذاتية.

ولقد تم اعداد تقرير الخطة التنموية المحلية لبلدة البريج بناءً على اجراءات إجراءات دليل التخطيط التنموي المحلي للبلدات والمدن الفلسطينية للعام 2017م ؛ وذلك باعتبارها الخطوة الأخيرة من المرحلة الثالثة، وذلك بهدف توثيق مخرجات عملية التخطيط في تقرير الخطة التنموية المحلية للبلدة.

حيث يرسم التقرير الحالي الخطة التنموية المحلية التي ستوجه لتطوير بلدة البريج على مدى الأربع سنوات القادمة (2018-2021) في مجالات التنمية الرئيسية الأربعة (البيئة والبنى التحتية، تنمية الاقتصاد المحلي، التنمية الاجتماعية، الإدارة والحكم الرشيد).

#### 4.1 منهجية اعداد الخطة

ارتكزت منهجية إعداد الخطة التنموية المحلية لبلدة البريج على مجموعة من المراحل، والأنشطة بالاستناد إلى دليل التخطيط التنموي المحلي للبلدات والمدن الفلسطينية للعام 2017م. ولقد تمثلت المراحل بالحلقة الدائرة المدرجة أدناه مقسمة إلى خمسة مراحل؛ حيث تشمل كل مرحلة على مجموعة من الخطوات، وكل خطوة تشمل عدة أنشطة.



علماً بأنه قد تم تطبيق الثلاث مراحل الأولى من المنهجية الموضحة أعلاه بمشاركة مجتمعية واسعة من خلال عقد العديد من الاجتماعات وورش العمل واللقاءات؛ حيث كان هناك مشاركة لممثلي المجتمع المحلي، والقطاع الخاص، ومؤسسات المجتمع المدني في المنطقة. ولقد تمثلت الأجزاء الثلاث التي تم إنجازها حسب التالي:

#### المرحلة الأولى: أين نحن الآن؟ (التنظيم والتحليل):

خطوة التهيئة والإعداد، وحشد أصحاب العلاقة:

- توجيه الهيئة المحلية والمؤسسات المجتمعية
- إجراء الترتيبات المؤسسية اللازمة من: (تشكيل فريق التخطيط الأساسي، تشكيل لجنة التخطيط التنموي المحلي، تشكيل نواة فريق التخطيط الأساسي، تشكيل نواة لجان المجالات التنموية، وحصر قائمة اصحاب العلاقة الاولية -تشكيل لجنة المجالات التنموية، واعداد خطة التنفيذ وهيكلية عملية التخطيط).
- عقد لقاء البيت المفتوح الاول لإطلاق عملية اعداد الخطة (اللقاء المجتمعي الأول)
- استكمال تشكيل فريق التخطيط واللجان الاخرى (تشكيل لجنة المجالات التنموية)

### خطوة تشخيص الوضع القائم:

- جمع وتحليل البيانات والمعلومات اللازمة (دليل التجمع السكاني)
- تشخيص المجالات التنموية
- تحضير التقرير التشخيصي.

### المرحلة الثانية: أين نريد أن نتجه؟ (الإطار التنموي):

#### خطوة تحديد التوجهات الاستراتيجية للمجتمع:

- تحديد الرؤية والقضايا ذات الأولوية والاهداف (عقد ورشة العمل الاولى)، وتشمل: (تحديد الرؤية التنموية، تحديد القضايا ذات الأولوية للتجمع السكاني، تحديد الاهداف التنموية).
- صياغة البرامج التنموية

#### خطوة تحضير وثيقة الإطار التنموي:

- التشاور مع شركاء البرامج
- صياغة الاطار التنموي والافصاح عنه

### المرحلة الثالثة: كيف نصل؟ (خطط التنفيذ والمتابعة والتقييم):

#### خطوة اعداد خطة التنفيذ ووصف مكونات البرامج/ المشاريع:

- اعداد الخطة الرباعية: ( تصنيف مكونات البرامج/المشاريع المقترحة، اعداد الخطة الرباعية)
- اعداد خطة السنة الاولى
- توصيف مكونات برامج/مشاريع السنة الاولى (وربطها مكانيا وماليا): (توصيف مكونات برامج/مشاريع خطة السنة الاولى وربطها ماليا، ربط مكونات برامج/مشاريع خطة السنة الاولى مكانيا).
- مراجعة خطة التنفيذ الرباعية والسنوية ووثائق مكونات البرامج/المشاريع المقترحة للسنة الاولى وتحديثها بشكل نهائي (عقد ورشة العمل الثانية)

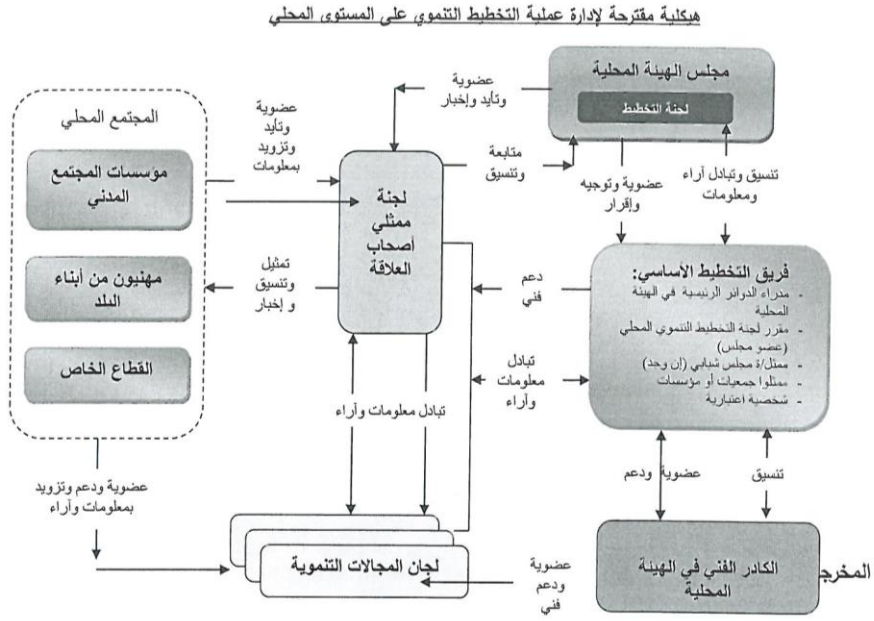
#### خطوة وضع خطة المتابعة والتقييم:

- تحضير خطة المتابعة والتقييم.

#### خطوة تبني الخطة، وإطلاقها:

- تبني الخطة من مجلس الهيئة المحلية: (تحضير مسودة الخطة، تبني الخطة من مجلس الهيئة المحلية)
- عقد لقاء البيت المفتوح الثاني لإطلاق الخطة (اللقاء المجتمعي الثاني): عقد لقاء البيت المفتوح لإطلاق الخطة (اللقاء المجتمعي الثاني)، توقيع الوثيقة المجتمعية.

## 4.2. هيكل ادارة عملية التخطيط التنموي على المستوى المحلي:



## 4.3. قوائم تشكيل اللجان:

### لجنة التخطيط التنموي المحلي

| م  | اسم العضوة      | دوره/ا في اللجنة (مقرر أو عضو) | مجال التخصص        |
|----|-----------------|--------------------------------|--------------------|
| 1. | محمود عيسى      | رئيس                           | تربية لغة عربية    |
| 2. | خليل حمام       | مقرر                           | هندسة زراعية       |
| 3. | فلاح أبو حجير   | عضو                            | دبلوم تربية رياضية |
| 4. | محمود القريناوي | عضو                            | خدمة اجتماعية      |

## فريق التخطيط الأساسي

| م   | اسم العضو/ة               | دوره/ا في الفريق (منسق/عضو) | المؤسسة التي يعمل بها /تعمل بها | مجال الاهتمام                              | المسمى الوظيفي في المؤسسة        | الجنس |      | العمر |        |
|-----|---------------------------|-----------------------------|---------------------------------|--|----------------------------------|-------|------|-------|--------|
|     |                           |                             |                                 |  |                                  | ذكر   | أنثى | 16-29 | فوق 29 |
| 1.  | إياد الصيداوي             | منسق                        | بلدية البريج                    | المشاريع والبنية التحتية                   | رئيس شعبة المشاريع               | ✓     |      |       | ✓      |
| 2.  | خليل حمام                 | عضو                         | متقاعد وزارة الزراعة            | الزراعة                                    | عضو مجلس بلدي                    | ✓     |      |       | ✓      |
| 3.  | محمود طباشة               | عضو                         | بلدية البريج                    | المشاريع ومنسق لجنة البيئة والبنية التحتية | مدير الدائرة الفنية              | ✓     |      |       | ✓      |
| 4.  | شوكت النجار               | عضو                         | بلدية البريج                    | الصحة والبيئة                              | مدير الدائرة الصحية              | ✓     |      |       | ✓      |
| 5.  | أحمد منصور                | عضو                         | بلدية البريج                    | الحسابات والإدارة                          | مدير الدائرة المالية             | ✓     |      |       | ✓      |
| 6.  | ناصر سعد                  | عضو                         | بلدية البريج                    | منسق لجنة الإدارة والحكم الرشيد            | رئيس شعبة التنظيم                | ✓     |      |       | ✓      |
| 7.  | وسام أبو لبدة             | عضو                         | بلدية البريج                    | الإعلام والتنمية البشرية                   | علاقات عامة وتنمية بشرية         |       | ✓    |       | ✓      |
| 8.  | إسماعيل ابراهيم علي صايمة | عضو                         | متقاعد وزارة التربية والتعليم   | منسق لجنة التنمية الاجتماعية               | التعليم                          | ✓     |      |       | ✓      |
| 9.  | رامي حسن أبو جري          | عضو                         | لا يوجد                         | منسق لجنة تنمية الاقتصاد المحلي            | ناشط شبابي                       | ✓     |      |       | ✓      |
| 10. | آلاء السماك               | عضو                         | مؤسسات أهلية                    | أنشطة المرأة والشباب                       | ناشطة شبابية من المجتمع المحلي   |       | ✓    | ✓     |        |
| 11. | سعيد جبر                  | عضو                         | طبيب متقاعد                     | طبيب                                       | شخصية اعتبارية من المجتمع المحلي | ✓     |      |       | ✓      |



اللجان التنموية / لجنة البيئة والبنية التحتية:

| الرقم | الاسم              | المؤسسة                  | التخصص/مجال الاهتمام       | الجنس |      | العمر |        |
|-------|--------------------|--------------------------|----------------------------|-------|------|-------|--------|
|       |                    |                          |                            | ذكر   | أنثى | 15-29 | فوق 29 |
| 1.    | محمود طباشة        | بلدية البريج             | ماجستير هندسة مدنية        | ✓     |      |       | ✓      |
| 2.    | إياد الصيداوي      | بلدية البريج             | مهندس مدني                 | ✓     |      |       | ✓      |
| 3.    | فهد رباح           | محاضر بالجامعة الاسلامية | دكتوراه في الهندسة المدنية | ✓     |      |       | ✓      |
| 4.    | شوكت النجار        | بلدية البريج             | ماجستير هندسة زراعية       | ✓     |      |       | ✓      |
| 5.    | أشرف نصر السيد     | لا يوجد                  | مهندس مدني                 | ✓     |      |       | ✓      |
| 6.    | يوسف حسان أبو جري  | لا يوجد                  | البيئة والبنية التحتية     | ✓     |      |       | ✓      |
| 7.    | بدران حسان السعود  | لا يوجد                  | البيئة والبنية التحتية     | ✓     |      |       | ✓      |
| 8.    | سعيد جبر           | طبيب متقاعد              | طبيب                       | ✓     |      |       | ✓      |
| 9.    | زكريا خلف الوادية  | لا يوجد                  | البنية التحتية             | ✓     |      |       | ✓      |
| 10.   | خليل العلول        | بلدية البريج             | المياه والصرف الصحي        | ✓     |      |       | ✓      |
| 11.   | رامي العكش         | بلدية البريج             | الكهرباء                   | ✓     |      |       | ✓      |
| 12.   | هاني شاكر العواودة | لا يوجد                  | البيئة والبنية التحتية     | ✓     |      |       | ✓      |

اللجان التنموية / لجنة الاقتصاد المحلي:

| الرقم | الاسم                | المؤسسة                       | التخصص/مجال الاهتمام       | الجنس |     | العمر |
|-------|----------------------|-------------------------------|----------------------------|-------|-----|-------|
|       |                      |                               |                            | أنثى  | ذكر |       |
| 1.    | رامي ناصر أبو جري    | مؤسسات أهلية                  | الزراعة                    |       | ✓   | ✓     |
| 2.    | أسعد ميط             | متقاعد وزارة التربية والتعليم | الاقتصاد                   |       | ✓   | ✓     |
| 3.    | أنور علي السماك      | موظف متقاعد                   | الإدارة                    |       | ✓   | ✓     |
| 4.    | زيادة علي أبو جبارة  | لا يوجد                       | التجارة                    |       | ✓   | ✓     |
| 5.    | أحمد منصور           | بلدية البريج                  | المحاسبة والاقتصاد         |       | ✓   | ✓     |
| 6.    | شادي عزارة           | بلدية البريج                  | الرياضة والترفيه والاقتصاد |       | ✓   | ✓     |
| 7.    | أحمد موسى الشيخ خليل | لا يوجد                       | الاقتصاد                   |       | ✓   | ✓     |
| 8.    | ناصر محمد محمود      | لا يوجد                       | التجارة                    |       | ✓   | ✓     |
| 9.    | سالم سامي البابا     | تاجر                          | التجارة                    |       | ✓   | ✓     |
| 10.   | فريد محمود قنديل     | جمعية الصلاح الإسلامية        | العمالة والتوظيف           |       | ✓   | ✓     |
| 11.   | خليل سلمان حمام      | متقاعد وزارة الزراعة          | الزراعة                    |       | ✓   | ✓     |
| 12.   | عماد عبد النبي       | بلدية البريج                  | الحرف والصناعات            |       | ✓   | ✓     |

اللجان التنموية / لجنة التنمية الاجتماعية:

| الرقم | الاسم                   | المؤسسة                       | التخصص/مجال الاهتمام                | الجنس |     | العمر     |           |
|-------|-------------------------|-------------------------------|-------------------------------------|-------|-----|-----------|-----------|
|       |                         |                               |                                     | أنثى  | ذكر | 15-<br>29 | فوق<br>29 |
| 1.    | إسماعيل إبراهيم صايمة   | متقاعد وزارة التربية والتعليم | التعليم                             | ✓     |     |           | ✓         |
| 2.    | وسام أبو لبدة           | بلدية البريج                  | علاقات عامة وتنمية بشرية            | ✓     |     |           | ✓         |
| 3.    | اياذ الصيداوى           | بلدية البريج                  | مهندس مدنى                          | ✓     |     |           | ✓         |
| 4.    | تهاني أبو جلالة         | مؤسسات أهلية                  | الخدمات الاجتماعية                  | ✓     |     |           | ✓         |
| 5.    | منى محمد اليازوري       | مؤسسات أهلية                  | الخدمات الاجتماعية                  | ✓     |     |           | ✓         |
| 6.    | سمير أبو قضاة           | لا يوجد                       | التعليم والخدمات الاجتماعية         |       | ✓   |           | ✓         |
| 7.    | عبد الهادي إسماعيل مسلم | لا يوجد                       | التعليم و الرياضة                   | ✓     |     |           | ✓         |
| 8.    | محمد سالم القريناوي     | لجنة زكاة البريج              | الحماية الاجتماعية والثقافة والتراث | ✓     |     |           | ✓         |
| 9.    | عماد حافظ أبو حجير      | مختار                         | الخدمات الاجتماعية                  | ✓     |     |           | ✓         |
| 10.   | زاهر محمد الأفغاني      | اللجنة الشعبية للاجئين        | التعليم والصحة                      | ✓     |     |           | ✓         |
| 11.   | آلاء السمك              | مؤسسات أهلية                  | الخدمات الاجتماعية                  | ✓     |     | ✓         | ✓         |
| 12.   | حنين عيد                | مؤسسات أهلية                  | الخدمات الاجتماعية                  | ✓     |     |           | ✓         |

اللجان التنموية / لجنة الإدارة والحكم الرشيد:

| الرقم | الاسم                 | المؤسسة                | التخصص/مجال الاهتمام   | الجنس |      | العمر |        |
|-------|-----------------------|------------------------|------------------------|-------|------|-------|--------|
|       |                       |                        |                        | ذكر   | أنثى | 15-29 | فوق 29 |
| 1.    | ناصر سعد              | بلدية البريج           | التنظيم                | ✓     |      |       | ✓      |
| 2.    | خالد صالح أبو علي     | مؤسسات أهلية           | الإدارة                | ✓     |      |       | ✓      |
| 3.    | ناصر اليافاوي         | وزارة التربية والتعليم | الصحافة                | ✓     |      |       | ✓      |
| 4.    | عطية إسماعيل أبو حجر  | مؤسسات أهلية           | الإدارة والكوارث       | ✓     |      |       | ✓      |
| 5.    | خالد محمد البغدادي    | لا يوجد                | الكوارث والطوارئ       | ✓     |      |       | ✓      |
| 6.    | محمد عيسى حمدان       | نقابة العمال           | التنظيم وإدارة الكوارث | ✓     |      |       | ✓      |
| 7.    | تحسين العويسي         | بلدية البريج           | الإدارة                | ✓     |      |       | ✓      |
| 8.    | قيس جبر               | بلدية البريج           | التخطيط                | ✓     |      |       | ✓      |
| 9.    | نضال عبد المنعم صايمة | نقابة العمال           | التنظيم وإدارة الكوارث | ✓     |      |       | ✓      |
| 10.   | أشرف أبو عابدة        | موظف حكومة             | الإدارة                | ✓     |      |       | ✓      |
| 11.   | محمد أبو جري          | مكتب محاماة خارجي      | القوانين و القضاء      | ✓     |      |       | ✓      |

## 5. نبذة عن بلدة البريج:

### 5.1. تاريخ البريج:

ترجع تسمية البريج بهذا الاسم نسبة إلى خربة البريج التي ورد ذكرها في موسوعة بلادنا فلسطين لمصطفى الدباغ، والتي تقع على مسيرة 8كم غربي بئر السبع إذ كانت تقوم عليها قلعة رومانية، ويبدو أن سبب التسمية يرجع إلى هذه القلعة الرومانية كتصغير لبرج.

يقع البريج ضمن مخيمات المنطقة الوسطى في قطاع غزة، علماً بأن القطاع قد سقط في أيدي القوات البريطانية أثناء الحرب العالمية الأولى، وأصبح جزء من الانتداب البريطاني على فلسطين.

وفي العام 1948 نتيجة للحرب العربية الإسرائيلية تولت مصر إدارة أراضي قطاع غزة، وخلال العام 1949 أنشئ مخيم البريج على مساحة قدرها 528 دونماً، حيث بدأت وكالة الغوث لتشغيل اللاجئين الفلسطينيين بإقامة الوحدات السكنية الأولية من الطوب، القرميد، والصفائح لتسكين اللاجئين من الحرب في المخيم الذي أقيم على أراضي تابعة لقبيلة الحناجرة؛ حيث كان البريج مأوى لكثير من اللاجئين الفلسطينيين عند خروجهم من ديارهم.



شكل (1): مدخل البريج الرئيسي

## 5.2. الخصائص الجغرافية:

### 5.2.1. الموقع :

تقع البريج ضمن مخيمات المنطقة الوسطى في قطاع غزة، يحده من الشرق خط الهدنة، ومن الغرب مخيم النصيرات، ومن الشمال وادي غزة، ومن الجنوب مخيم المغازي. ويرتفع عن سطح البحر بحوالي (20م - 50م)، ويحدها من الشمال وادي غزة وهو الحد الطبيعي من الناحية الشمالية يليه مدينة غزة حيث تبعد عن مدينة غزة حوالي 9 كم تقريبا. يمتاز البريج بوقوعه على تلة مرتفعة قليلا حيث أنه يعتبر مثله مثل باقي مدن ولا يبعد عن البحر الأبيض أكثر من 4 كم تقريبا.

### 5.2.2. المساحة والتضاريس:

أرض البريج هي جزء من أراضي قطاع غزة التي تتميز بسهولتها وقلّة ارتفاعاتها وهي جزء من السهل الساحلي الفلسطيني الكبير ومع ذلك تتميز أراضي البريج بارتفاع عن مستوى سطح البحر في منطقة شارع صلاح الدين مدخل المخيم بارتفاع قدره (21 متر ) عن مستوى سطح البحر ويبلغ أقصى ارتفاع لأراضي البريج (62 متر) فوق مستوى سطح البحر وذلك شرق البريج في منطقة التل الأخضر، وهذا يؤدي إلى انحدار تدريجي في الأرض ناحية الغرب ناحية شارع صلاح الدين.

تبلغ مساحة الأراضي التابعة للبلدية حسب المخطط الهيكلي (6700) دونم موزعة كالتالي:

| مسلسل | المنطقة                           | المساحة بالدونم | النسبة المئوية (%) |
|-------|-----------------------------------|-----------------|--------------------|
| 1     | المنطقة السكنية                   | 2500            | 37.31              |
| 2     | المنطقة الزراعية                  | 2186.5          | 32.63              |
| 3     | المنطقة الصناعية                  | 170             | 2.54               |
| 4     | المنطقة التجارية                  | 125             | 1.87               |
| 5     | الطرق                             | 1000            | 14.93              |
| 6     | المرافق العامة                    | 150             | 2.24               |
| 7     | المنطقة الخضراء                   | 100             | 1.49               |
| 8     | المقبرة                           | 23.5            | 0.35               |
| 9     | منطقة التطوير المستقبلي (الوكالة) | 410             | 6.12               |
| 10    | حرم السكة الحديد                  | 35              | 0.52               |
|       | المجموع                           | 6700            | 100.00             |

جدول(1): خطة استخدام الأراضي



شكل (2): صورة جوية للبريج

### 5.2.3 التربة :

تربة البريج تتميز بأنها تربة طينية في معظم المناطق بخلاف المناطق الشرقية من النفوذ التي تتميز بأنها كركار أو رملية وهذا يشابه جميع المناطق الشرقية لحدود قطاع غزة .

### 5.2.4 المناخ :

يمتاز البريج بمناخ متوسطي وشتاء معتدل جاف، والصيف حار ساخن، حيث يبدأ فصل الربيع في شهر مارس أبريل وأكثر الشهور حرارة يوليو وأغسطس. أما متوسط ارتفاع درجات الحرارة يبلغ 91 درجة فهرنهايت، ويعد شهر يناير أبرد شهور السنة متوسط الدرجات الحرارة المنخفضة يبلغ 45 درجة فهرنهايت. الأمطار شحيحة وتهطل بين

شهري نوفمبر ومارس، ويبلغ معدل الأمطار السنوية قرابة (116 ملم). وتهب الرياح على المنطقة من الناحية الجنوبية الغربية. ويصل أعلى معدل لسرعة الرياح في الشتاء إلى 60 كيلو متر في الساعة.

### 5.2.5 الموارد المائية :

يعتمد سكان البريج على المياه الجوفية كمصدر وحيد للشرب والاستخدام الزراعي والمنزلي علماً بأن البلدية تمتلك حالياً عدة آبار تم حفرها في البريج و عددها 9 آبار بالإضافة الى بئرين يتم تشغيلهما عند الضرورة في المغرقة والتي تحصل البريج على حصة منها بالإضافة إلى باقي بلديات المنطقة الوسطى، هذا بالإضافة إلى حصة البريج من مياه شركة ميكروت.

### 5.3 الخصائص الديموغرافية لبلدة البريج:

#### 5.3.1 السكان :

يبلغ عدد سكان البريج 45031 نسمة، وتبلغ نسبة اللاجئين منهم 90% ، ونسبة الذكور 49%، ونسبة الاناث 51%؛ حيث يعتمد أهالي البريج في دخلهم الرئيسي على الوظائف الحكومية؛ حيث تشكل 50%، أما الزراعة فتمثل 5%، والصناعة فتمثل 3%، والتجارة فتمثل 15%، و27% غير ذلك.

جدول (2) يوضح عدد سكان البريج

| السنة      | 2011  | 2012  | 2013  | 2014  | 2015  | 2016  |
|------------|-------|-------|-------|-------|-------|-------|
| عدد السكان | 37998 | 39335 | 40710 | 42119 | 43560 | 45031 |

المصدر: الجهاز المركزي للإحصاء الفلسطيني

#### 5.3.2 التوزيع الجغرافي للسكان

يتوزع من مكان لآخر ومن حي لآخر وأيضاً يتباين التوزيع في الحي الواحد من منطقة إلى أخرى، حيث تتميز بعض المناطق بتركيز سكاني شديد والبعض الآخر بندرة سكانية واضحة ومن خلال الواقع السكاني فان سكان البريج (45000) نسمة يتوزعون على مساحة النفوذ الإجمالية (6700 دونم) ويتباين توزيعهم بشكل غير متجانس لذلك يمكن تقييم الواقع السكاني إلى نطاقين أحدهما يتميز بالتشتت والتبعثر السكاني والآخر بالتركز والازدحام وفيما بينهما توجد مناطق انتقالية تعد امتداداً لكلا النطاقين.

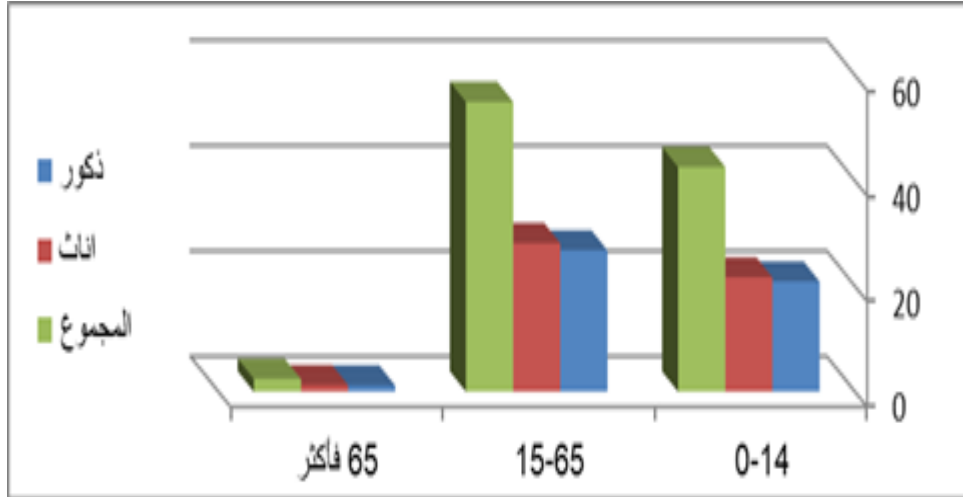
**1. مناطق التوزيع السكاني المبعثر :** توجد هذه المناطق على الأطراف وعلى الحدود الخارجية على حدود البريج شرق النفوذ التي تحد خط الهدنة ، وتتميز هذه المناطق بالتبعثر السكاني بسبب بعدها عن وسط ومركز البريج، وبعدها عن الخدمات، والمركز التجاري حيث يلاحظ بعد المنازل عن بعضها البعض في وسط الأراضي الزراعية.



2. **مناطق التوزيع السكاني الكثيف** : توجد هذه المناطق في وسط النفوذ ويشكل مخيم وكالة الغوث النسبة الأكبر، وخاصة في منطقة المركز والوسط التجاري أي في مكان المخيم القديم حيث تتوفر الخدمات للمواطنين من الناحية التجارية والمدارس ووسائل المواصلات للتنقل والحركة والأسواق والمحلات ، وتتميز هذه المناطق بالتركز السكاني الكثيف وتلاصق البيوت لبعضها البعض وارتفاع المباني عدة طبقات لكي تستوعب أكبر قدر ممكن من السكان.

### 5.3.3 التركيب العمري للسكان :

يتميز مخيم البريج بأنه مجتمع فتى حيث بلغت نسبة ( الأفراد الذين تقل أعمارهم عن 14 سنة ) %42.8 بمجموع ( 12432 ) نسمة في حين بلغت نسبة ( الأفراد الذين تزيد أعمارهم عن 65 سنة ) %2.4 بمجموع ( 672 ) نسمة) أما فئة الشباب فئة العمل فهي الفئة العمرية التي تقع ما بين 15 سنة إلى 65 سنة) فقد بلغت نسبتهم في مخيم البريج %54.8 بمجموع (45031) نسمة .



شكل (5) : شكل يوضح متوسط أعمار سكان البريج

## 6 الرؤية والتوجهات التنموية

### 6.3 الرؤية

" معاً نحو بريج متطور خدماتياً، اقتصادياً، رياضياً، ثقافياً في ظل مجتمع متماسك "

### 6.4 القضايا التنموية ذات الاولوية

| الترتيب من الأهم إلى الأقل أهمية | القضايا التنموية  |
|----------------------------------|---|
| 1.                               | ضعف أنظمة الصرف الصحي وتصريف مياه الأمطار وشبكة المياه                        |
| 2.                               | ضعف نظام جمع وترحيل النفايات الصلبة   |
| 3.                               | ضعف مستوى ونوعية الخدمات الصحية   |
| 4.                               | عدم وجود خطة طوارئ شاملة وجاهزة للتعامل مع الكوارث والأزمات.                  |
| 5.                               | قلة فرص العمل وقلة الاهتمام بالحاضنات المهنية                                 |
| 6.                               | ضعف البنية التحتية في قطاع الطرق والمواصلات                                   |
| 7.                               | نقص عدد المدارس والمراكز التعليمية وضعف البيئة التعليمية                      |
| 8.                               | ضعف البنية التخطيطية .  |
| 9.                               | قلة الاهتمام بالمرأة والطفل وذوى الاحتياجات الخاصة وكبار السن.                |
| 10.                              | محدودية مصادر الكهرباء وقلة الاهتمام بالطاقة المتجددة وضعف منظومة الاتصالات . |
| 11.                              | تدنى مستوى الصحة العامة وتلوث البيئة  |
| 12.                              | ضعف النشاط التجاري وقلة المشاريع الاستثمارية                                  |
| 13.                              | محدودية الاهتمام بالمشاريع السياحية وقلة عدد المتنزهات                        |
| 14.                              | ضعف البناء المؤسسي للهيئة المحلية ومؤسسات المجتمع المدني                      |
| 15.                              | تدنى مستوى الأنشطة الرياضية والثقافية والتراثية                               |
| 16.                              | تقلص الرقعة الزراعية بسبب الزحف العمراني وتدنى نسبة وكميات الانتاج الزراعي .  |
| 17.                              | إنعدام المشاريع الإسكانية المخصصة لمحدودي الدخل                               |

**مجال البيئة والبنى التحتية (الطاقة والاتصالات، الطرق والمواصلات، الصحة العامة والبيئة، المياه والصرف الصحي وتصريف مياه الامطار، والنفايات)**

| م. | القضايا التنموية ذات الأولوية               | م.  | الأهداف التنموية        | م.    | البرامج              | م.       | المكونات الرئيسية لكل برنامج (مشاريع)  |
|----|---|-----|-------------------------|-------|----------------------|----------|--|
| 1. | ضعف البنية التحتية للطرق والمواصلات العامة. | 1.1 | تأهيل وتوسيع شبكة الطرق | 1.1.1 | تطوير الطرق الداخلية | 1.1.1.1  | تطوير وتبليط المرحلة الأولى من منطقة الشهيد والصلاح والنزهة.   |
|    |   |     |                         |       |                      | 1.1.1.2  | تطوير وتبليط المرحلة الثانية من منطقة الشهيد.  |
|    |   |     |                         |       |                      | 1.1.1.3  | تطوير وتبليط مناطق متفرقة بالبريج (أبو هرة - برج الايمان - جزء من بلوك (12) + بلوك (9+4) ومناطق متفرقة).                   |
|    |   |     |                         |       |                      | 1.1.1.4  | تطوير وتبليط المرحلة الاولى من شوارع المنطقة الشرقية (محمد مسعود + التل الأخضر + جزء من بلوك 12 + بلوك (8) ومناطق متفرقة). |
|    |   |     |                         |       |                      | 1.1.1.5  | تطوير وتبليط المرحلة الثانية من شوارع المنطقة الشرقية (محمد مسعود التل الأخضر وبحور + جزء من بلوك 12)                      |
|    |   |     |                         |       |                      | 1.1.1.6  | تطوير وتبليط المرحلة الثالثة من شوارع المنطقة الشرقية (السعايدة+مسعود+مناطق متفرقة)  |
|    |   |     |                         |       |                      | 1.1.1.7  | تطوير وتبليط المرحلة الرابعة من شوارع المنطقة الشرقية (السعايدة+مسعود+مناطق متفرقة + جرجاوي).                              |
|    |   |     |                         |       |                      | 1.1.1.8  | تطوير وتبليط المرحلة الاولى من شوارع المنطقة الغربية. (الحداد +أبو مراحيل )  |
|    |   |     |                         |       |                      | 1.1.1.9  | تطوير وتبليط المرحلة الثانية من شوارع المنطقة الغربية (المصدر +أبو شعبان +أبو حجيير +أبو عيادة-أبوملوح ).                  |
|    |   |     |                         |       |                      | 1.1.1.10 | تطوير وتبليط شوارع بمناطق متفرقة بالبريج   |
|    |   |     |                         |       |                      | 1.1.1.11 | تطوير وتبليط المرحلة الثالثة من شوارع المنطقة الغربية.(المصدر +سنجاب +أبو شعبان +صباح +أبو مدين +أبو حجير)                 |



|  |          |   |       |  |     |                                      |
|--|----------|---|-------|--|-----|--------------------------------------|
| تطوير وتبليط المرحلة الرابعة من شوارع المنطقة الغربية(المصدر +سنجاب+ أبو حجير أبو ملوح)  | 1.1.1.12 |   |       |  |     |                                      |
| مشروع تطوير وتبليط المرحلة الثالثة من الشهيد   | 1.1.1.13 |   |       |  |     |                                      |
| تطوير ورصف شارع الوادي من بئر الجزائر وحتى وادي غزة  | 1.1.2.1  | تأهيل وتعبيد طرق رئيسية.                          | 1.1.2 |  |     |                                      |
| تطوير وتبليط شارع السكة.   | 1.1.2.2  |   |       |  |     |                                      |
| تطوير ورصف المدخل الرئيسي الشمالي .  | 1.1.2.3  |   |       |  |     |                                      |
| تطوير ورصف شوارع زراعية.   | 1.1.2.4  |   |       |  |     |                                      |
| تطوير ورصف شارع السلطان.   | 1.1.2.5  |   |       |  |     |                                      |
| تطوير ورصف شارع المقبرة المرحلة الأولى.  | 1.1.2.6  |   |       |  |     |                                      |
| تطوير وصف شارع المقبرة المرحلة الثانية.  | 1.1.2.7  |   |       |  |     |                                      |
| تطوير ورصف شارع حطين(المرحلة الأولى)   | 1.1.2.8  |   |       |  |     |                                      |
| تطوير ورصف شارع حطين(المرحلة الثانية)  | 1.1.2.9  |   |       |  |     |                                      |
| تطوير ورصف المدخل الشمالي الجديد للبريج.   | 1.1.2.10 |   |       |  |     |                                      |
| توريد مواد لزوم صيانة الطرق.   | 1.1.3.1  | صيانة شبكة الطرق                                  | 1.1.3 |  |     |                                      |
| صيانة وتأهيل شبكة الطرق الرئيسية والداخلية شاملاً (تأهيل وتطوير وفرد طبقة ثانية من الأسفلت لمنطقة مصعب بن عمير +حطين)          | 1.1.3.2  |   |       |  |     |                                      |
| بناء جدران إسنادية للشوارع وإنشاء سور للمقبرة.   | 1.1.4.1  | ازالة التعدييات وبناء الأسوار                     | 1.1.4 |  |     |                                      |
| ازالة التعدييات على الشوارع وتوسعتها.  | 1.1.4.2  |   |       |  |     |                                      |
| تنفيذ لقاءات للتوعية الصحية والبيئية وتفعيل التنسيق بين المؤسسات لتفعيل موضوع الصحة والبيئة والقوانين المتعلقة .               | 2.1.1.1  | زيادة التوعية المجتمعية في الامور الصحية والبيئية | 2.1.1 | تطوير وتفعيل قوانين واجراءات الرقابة على المرافق الصحية والبيئية | 2.1 | تدني مستوى الصحة العامة وتلوث البيئة |
| تشجيع انشاء مذابح للطيور مع رقابة صحية وتفعيل المذابح القائمة.   | 2.1.2.1  | تفعيل نظام الرقابة والقوانين المتعلقة بالصحة      | 2.1.2 |  |     |                                      |
| انشاء مسلخ للحيوانات بالمطقة الوسطى بدير البلح.  | 2.1.2.2  |   |       |  |     |                                      |
| انشاء خطوط صرف صحي بالمنطقة الشمالية بالبريج مع انشاء مضخة صرف صحي (منطقة سعود+الجرجوى+البنك الإسلامي أبو حجير ومناطق متفرقة ) | 3.1.1.1  |   | 3.1.1 |  | 3.1 | .3                                   |



|   |         |   |   |     |                                      |  |       |
|---|---------|---|---|-----|--------------------------------------|--|-------|
| انشاء خطوط صرف صحي بالمنطقة الغربية بالبريج (سنباب - صباح+ إفراز أبو مدين + المصدر +اللفاف ومناطق متفرقة) | 3.1.1.2 | تمديد خطوط خاصة بالصرف الصحي في مناطق التوسع العمرانى | تأهيل و توسعة شبكة الصرف الصحي ومياه الأمطار بمناطق الأطراف ومشاريع الافراز |     |                                      |  |       |
| انشاء خطوط صرف صحي بمنطقة السعايدة +المصري+افرازعبد اللطيف أبو مدين و التل الأخضر وحطين ومناطق متفرقة .   | 3.1.1.3 |   |   |     |                                      |  |       |
| انشاء خطوط صرف صحي بمناطق متفرقة بالبريج  | 3.1.1.4 |   |   |     |                                      |  |       |
| انشاء خطوط صرف صحي بالمنطقة الشرقية بالبريج   | 3.1.1.5 |   |   |     |                                      |  |       |
| صيانة وإعادة تأهيل خطوط الصرف الصحي بمناطق متفرقة.  | 3.1.1.6 |   |   |     |                                      |  |       |
| انشاء خطوط تصريف مياه أمطار بالمنطقة الشرقية +المنطقة الغربية ومناطق متفرقة .                             | 3.1.2.1 |   |   |     |                                      | توسعة شبكة تصريف مياه الامطار واعادة تأهيل القائم        | 3.1.2 |
| صيانة وتأهيل خطوط تصريف مياه الأمطار بمناطق متفرقة .  | 3.1.2.2 |   |   |     |                                      |  |       |
| عقد لقاءات توعية للمواطنين حول التعامل مع شبكة الصرف الصحي.   | 3.2.1.1 | القيام ببرامج توعية وتنظيف                            | 3.2.1   | 3.2 | تفعيل التوعية المجتمعية              | ضعف أنظمة الصرف الصحي وتصريف مياه الأمطار وشبكة المياه . |       |
| توفير سيارة جتر لتنظيف خطوط الصرف الصحي   | 3.3.1.1 | تطوير آليات وأدوات قطاع الصرف الصحي                   | 3.3.1   | 3.3 | توفير آليات وأدوات خدمات الصرف الصحي |  |       |
| صيانة مضخات الصرف الصحي.  | 3.3.1.2 |   |   |     |                                      |  |       |
| توريد أدوات ومواد لزوم صيانة خطوط الصرف الصحي.  | 3.3.1.3 |   |   |     |                                      |  |       |
| توريد سولار لزوم تشغيل آبار المياه (المرحلة الأولى)   | 3.4.1.1 | زيادة مصادر المياه وتحسين نوعيتها                     | 3.4.1   |     | تأهيل وتطوير مرافق المياه            |  | 3.4   |
| بناء خزان ماء في المنطقة الشرقية بسعة 3300 كوب  | 3.4.1.2 |   |   |     |                                      |  |       |
| انشاء آبار مياه(عدد 3).   | 3.4.1.3 |   |   |     |                                      |  |       |
| توريد مولد كهربائي لزوم تشغيل آبار المياه   | 3.4.1.4 |   |   |     |                                      |  |       |
| انشاء محطات تحلية قدرة 20م3 في الساعة عدد 3   | 3.4.1.5 |   |   |     |                                      |  |       |
| استبدال خطوط المياه القديمة.  | 3.4.2.1 | تقليل الفاقد في المياه                                | 3.4.2   |     |                                      |  |       |
| توريد مواد لزوم صيانة شبكة المياه.  | 3.4.2.2 |   |   |     |                                      |  |       |
| القيام بحملات دورية للتفتيش على الخطوط الغير قانونية .  | 3.4.2.3 |   |   |     |                                      |  |       |
| استبدال عدادات المياه العطلانه بأخرى جديدة بشكل دوري.   | 3.4.2.4 |   |   |     |                                      |  |       |
| توريد تكتك عدد 2 لزوم أعمال الصيانة.  | 3.4.2.5 |   |   |     |                                      |  |       |
| إنشاء خطوط مياه بمناطق الافراز ومناطق متفرقة.   | 3.4.3.1 | بناء شبكات مياه جديدة متفرقة                          | 3.4.3   |     |                                      |  |       |



|  |           |   |           |  |           |   |           |
|--|-----------|---|-----------|--|-----------|---|-----------|
| توريد سيارة لزوم جمع وترحيل النفايات   | 4.1.1.1   | تطوير نظام جمع النفايات   | 4.1.1     | تطوير نظام النفايات الصلبة<br>شاملاً (الجمع والنقل والترحيل)         | 4.1       | ضعف نظام جمع وترحيل<br>النفايات الصلبة  | .4        |
| توريد تركتور لزوم جمع النفايات عدد2  | 4.1.1.2   |   |           |  |           |   |           |
| تشغيل عدد من العمال مع استخدام الكارو لزوم جمع النفايات.   | 4.1.1.3   |   |           |  |           |   |           |
| توريد حاويات لجمع النفايات.  | 4.1.1.4   |   |           |  |           |   |           |
| توريد قطع غيار وزيت وكاوتشوك لزوم صيانة آليات الخدمات .  | 4.1.1.5   |   |           |  |           |   |           |
| القيام بحملات دورية لمكافحة الجرذان والآفات.   | 4.1.2.1   | محاربة الآفات والحشرات الضارة<br>بما في ذلك الجرذان وتوعية<br>المواطنين | 4.1.2     |  |           |   |           |
| توريد مواد لزوم صيانة شبكة انارة الشوارع وصيانة فوانيس الانارة.  | 5.1.1.1   | تطوير شبكة إنارة الشوارع  | 5.1.1     | تحسين خدمة الإنارة والاتصالات<br>من خلال استحداث الطاقة<br>المتجددة. | 5.1       | محدودية مصادر الكهرباء وقلة<br>الاهتمام بالطاقة المتجددة وضعف<br>منظومة الاتصالات | .5        |
| شراء وتوريد سيارة مع رافعة لأعمال الصيانة.   | 5.1.1.2   |   |           |  |           |   |           |
| تشغيل آبار المياه على الطاقة الشمسية (الطاقة البديلة)  | 5.2.1.1   | استخدام الطاقة البديلة في تشغيل<br>آبار ومرافق البلدية والشوارع         | 5.2.1     | استحداث الطاقة المتجددة<br>لتشغيل مرافق البلدية .                    | 5.2       |   |           |
| تشغيل مبنى ومرافق البلدية على الطاقة الشمسية   | 5.2.1.2   |   |           |  |           |   |           |
| استبدال عدد من وحدات الانارة الموجودة بوحدات موفرة للطاقة.   | 5.2.1.3   |   |           |  |           |   |           |
| <b>مجال تنمية الاقتصاد المحلي (العمالة والتوظيف، الزراعة، الترفيه والسياحة، التجارة والصناعة، والخدمات المساندة)</b> |           |   |           |  |           |   |           |
| <b>المكونات الرئيسية لكل برنامج (مشاريع)</b>   | <b>.م</b> | <b>البرامج</b>  | <b>.م</b> | <b>الأهداف التنموية</b>  | <b>.م</b> | <b>القضايا التنموية ذات الأولوية</b>  | <b>.م</b> |
| انشاء محلات تجارية على واجهة منتزه البلدية بالتنسيق مع اللجنة الشعبية للاجئين.                                       | 1.1.1.1   | تطوير الاستثمار والقطاع التجاري   | 1.1.1     | تحسين البيئة الاستثمارية في<br>مجال التجارة والصناعة والزراعة.       | 1.1       | ضعف النشاط التجاري وقلة<br>المشاريع الاستثمارية                                   | .1        |
| تنظيم وتأهيل وتوسيع الأسواق وتقديم الخدمات لها .   | 1.1.1.2   |   |           |  |           |   |           |
| المشاركة مع القطاع الخاص لتبني مشاريع استثمارية.   | 1.1.1.3   |   |           |  |           |   |           |
| انشاء سوق خضار مركزي مشترك لبلديات (النصيرات-البريج-الزوايدة-المغازي)  | 1.1.2.1   | تطوير قطاع الزراعة  | 1.1.2     |  |           |   |           |
| القيام بحملة لمكافحة الحيوانات الضالة والآفات الزراعية   | 1.1.2.2   |   |           |  |           |   |           |
| تشجيع المزارعين على تطوير آبار المياه الخاصة بالمزارعين في المناطق الشرقية لتوفير المياه.                            | 1.1.2.3   |   |           |  |           |   |           |



|   |         |   |       |   |     |   |
|---|---------|---|-------|---|-----|---|
| تخصيص منطقة صناعية بالمخطط الهيكلي لنقل الصناعات الخفيفة شمال البريج على شارع صلاح الدين. | 1.1.3.1 | تطوير الصناعة                                   | 1.1.3 |   |     |   |
| البحث عن جمعيات ومؤسسات لتشغيل واستيعاب الخريجين.   | 2.1.1.1 | مساعدة وتشغيل عاطلين عن العمل                   | 2.1.1 | تشجيع استيعاب وتشغيل الخريجين المهنيين من خلال برامج خلق فرص عمل. | 2.1 | قلة فرص العمل وقلة الاهتمام بالحاضنات المهنية.                              |
| استيعاب وتشغيل عمال وموظفين بالبلدية من خلال عقود عمل.                                    | 2.1.1.2 |   |       |   |     |   |
| انشاء صالة متعددة الأغراض على شارع السكة.   | 3.1.1.1 | تطوير البنية التحتية للسياحة                    | 3.1.1 | تطوير قطاع السياحة والترفيه بالشراكة مع القطاع الخاص.             | 3.1 | محدودية الإهتمام بالمشاريع السياحية وقلة عدد المتنزهات.                     |
| تجميل وتشجير ساحات عامة ومتنزهات وأرصعة شوارع.  | 3.1.1.2 |   |       |   |     |   |
| بناء قدرات للفنيين العاملين بخدمات التشجير والصيانة.                                      | 3.1.1.3 |   |       |   |     |   |
| تطوير منتزه البلدية.  | 3.1.1.4 |   |       |   |     |   |
| تفعيل ومراقبة وتطوير نظام الرقابة على البناء في الأراضي الزراعية                          | 4.1.1.1 | مراقبة وتطوير أنظمة البناء في الأراضي الزراعية. | 4.1.1 | تنظيم البناء في الأراضي الزراعية.                                 | 4.1 | تقلص الرقعة الزراعية بسبب الزحف العمراني وتدنى نسبة وكميات الانتاج الزراعي. |
| ادراج المناطق الزراعية في المخططات التفصيلية المقترحة.                                    | 4.1.1.2 |   |       |   |     |   |

### مجال التنمية الاجتماعية (الخدمات الاجتماعية، التعليم، الصحة، الحماية الاجتماعية والتمكين، الثقافة والسكن)

| م.م | القضايا التنموية ذات الأولوية                             | م.م | الأهداف التنموية   | م.م     | البرامج  | م.م     | المكونات الرئيسية لكل برنامج (مشاريع)                                       |
|-----|---|-----|--|---------|--|---------|---|
| 1.  | إنعدام المشاريع الإسكانية المخصصة لمحدودي الدخل.          | 1.1 | تشجيع الاستثمار في مشاريع الإسكان الملائم                | 1.1.1   | تطوير قطاع الاسكان                                     | 1.1.1.1 | تقديم تسهيلات لإنشاء مشاريع اسكانية (توسع رأسي) من خلال القطاع الخاص        |
| 2.  | نقص عدد المدارس والمراكز التعليمية وضعف البيئة التعليمية. | 2.1 | تشجيع بناء مدارس والمراكز التعليمية.                     | 2.1.1   | تطوير البيئة التعليمية والقضاء على نظام الدوام المسائي | 2.1.1.1 | تخصيص قطعة أرض لبناء مدرسة (ابتدائية +اعدادية ) بالمنطقة الجنوبية الغربية . |
| 3.  | ضعف مستوى ونوعية الخدمات الصحية.                          | 3.1 | تشجيع ودعم المرافق الصحية.                               | 3.1.1   | تطوير وتحسين الخدمات الصحية ومرافقها                   | 3.1.1.1 | تخصيص قطعة أرض لبناء وتشطيب وتجهيز عيادة صحية بالمكان المناسب.              |
| 4.  | تدنى مستوى الأنشطة الرياضية والثقافية والتراثية .         | 4.1 | تشجيع ودعم المراكز الثقافية والتراثية والرياضية الموجودة | 4.1.1   | تفعيل الخدمات والانشطة الثقافية والتراثية              | 4.1.1.1 | تطوير المراكز الثقافية الحالية  |
|     |   |     |  | 4.1.1.2 |  | 4.1.1.2 | تنفيذ لقاءات مجتمعية لمناقشة مستوى الخدمات البلدية المقدمة للسكان.          |



|  |         |   |       |   |  |   |
|--|---------|---|-------|---|--|---|
| تنفيذ فعاليات تطوعية بمشاركة كافة مؤسسات البريج .  | 4.1.1.3 |   |       |   |  |   |
| المشاركة في الأنشطة والمعارض التراثية .  | 4.1.1.4 |   |       |   |  |   |
| المشاركة في الأنشطة الرياضية بالصالات والنادي .  | 4.1.2.1 | تطوير الرياضة   | 4.1.2 |   |  |   |
| انشاء ملعب كرة قدم سداسي على شارع السكة.   | 4.1.2.2 |   |       |   |  |   |
| تنظيم ماراثون رياضي بإشراف البلدية.  | 4.1.2.3 |   |       |   |  |   |
| تفعيل مركز المرأة والطفل وعقد لقاءات وورشات عمل خاصة بتنقيف ودعم المرأة .  | 5.1.1.1 | تفعيل الخدمات والأنشطة الخاصة بالمرأة                             | 5.1.1 | 5.1   | دعم وتشجيع المؤسسات ذات العلاقة بالمرأة وذوى الاحتياجات الخاصة وكبار السن. | 5. قلة الاهتمام بالمرأة والطفل وذوى الاحتياجات الخاصة وكبار السن. |
| موائمة الأبنية في المؤسسات العامة للمعاقين   | 5.1.2.1 | الاهتمام بالمؤسسات ذات العلاقة بذوي الاحتياجات الخاصة             | 5.1.2 |   |  |   |
| <b>مجال الإدارة والحكم الرشيد (التخطيط والتنظيم، الامن وإدارة الكوارث، إدارة وحوكمة المؤسسات وخاصة الهيئة المحلية)</b> |         |   |       |   |  |   |
| المكونات الرئيسية لكل برنامج (مشاريع)  | م.      | البرامج   | م.    | الأهداف التنموية  | م.   | القضايا التنموية ذات الأولوية                                     |
| اعداد مخطط هيكلي محدث ليشمل المنطقة الشرقية والشمالية و اضافتها الى حدود البلدية .                                     | 1.1.1.1 | اعداد مخطط هيكلي ومخططات تفصيلية تراعى الاحتياجات التنموية للسكان | 1.1.1 | تعديل المخطط الهيكلي الحالي وعمل مخططات تفصيلية لتشمل التوسعة الجديدة (الشرقية والشمالية) . | 1.1  |   |
| توعية المواطنين بأهمية التخطيط الحضري  | 1.1.1.2 |   |       |   |  |   |
| اعداد مخططات تفصيلية لجميع المناطق.  | 1.1.1.3 |   |       |   |  |   |
| توليف المخططات الهيكلية والتفصيلية بالبلدية باستخدام نظام ال GIS.  | 1.2.1.1 | تطوير أقسام التخطيط والتنظيم                                      | 1.2.1 | تطوير قسم التخطيط والتنظيم واستحداث تقنيات حديثة في أعمال التخطيط.                          | 1.2  | ضعف البنية التخطيطية  |
| إعداد مخطط تصوير جوي بدقة عالية للبريج   | 1.2.1.2 |   |       |   |  |   |
| مشروع ترقيم وتسمية المباني والشوارع  | 1.2.1.3 |   |       |   |  |   |
| انشاء قاعدة بيانات لمشروع الترقيم  | 1.2.1.4 |   |       |   |  |   |
| إعداد مخطط للبنية التحتية، شامل (المياه والصف الصحي وتصريف مياه الأمطار، والكهرباء)                                    | 1.2.1.5 |   |       |   |  |   |
| إعداد وعمل نشاطات توعية جماهيرية حول أهمية الالتزام بقوانين البناء واستخدامات الأراضي.                                 | 1.2.1.6 |   |       |   |  |   |
| توفير أجهزة وأدوات لزوم أعمال المساحة.   | 1.2.1.7 |   |       |   |  |   |
| تعيين مراقب ومفتش للأبنية  | 1.2.1.8 |   |       |   |  |   |





|  |         |                                   |       |  |     |   |    |
|--|---------|-----------------------------------|-------|--|-----|---|----|
| إعداد خطة لإدارة الأزمات والكوارث في البريج  | 2.1.1.1 | تطوير مجال الطوارئ والدفاع المدني | 2.1.1 | تحسين نظام وخطة إدارة الأزمات والكوارث                                       | 2.1 | عدم وجود خطة طوارئ شاملة وجاهزة للتعامل مع الكوارث والأزمات | .2 |
| توفير معدات وأدوات لزوم التعامل مع الازمات والكوارث  | 2.1.1.2 |                                   |       |  |     |   |    |
| تدريب عمال لجنة الطوارئ  | 2.1.1.3 |                                   |       |  |     |   |    |
| مواثمة المباني العامة لتتناسب مع عوامل السلامة والوقاية في حالات الكوارث والأزمات.                                     | 2.1.1.4 |                                   |       |  |     |   |    |
| التنسيق الدوري مع طواقم الدفاع المدني وجهات الاختصاص .   | 2.1.1.5 |                                   |       |  |     |   |    |
| تنفيذ دورات تدريبية في المدارس والمباني العامة للتعامل مع حالات الطوارئ بالتنسيق مع الدفاع المدني والجهات ذات العلاقة. | 2.1.1.6 |                                   |       |  |     |   |    |
| صيانة الطابق الأول والثاني وقاعة الاجتماعات بالبلدية   | 3.1.1.1 | تطوير مبنى البلدية                | 3.1.1 | توسعة مبنى البلدية الحالي وتحسين أداء وكفاءة العاملين بالبلدية               | 3.1 | ضعف البناء المؤسسي للهيئة المحلية ومؤسسات المجتمع المدني.   | .3 |
| تطوير وصيانة مرافق البلدية   | 3.1.1.2 |                                   |       |  |     |   |    |
| إنشاء نظام إداري ومالي محوسب   | 3.2.1.1 | تطوير النظام المالي والإداري      | 3.2.1 | تطوير النظام المالي و الإداري في البلدية وزيادة مصادر الدخل والتمويل للبلدية | 3.2 |   |    |
| تحديث أثاث و أجهزة البلدية   | 3.2.2.1 | تحسين مستوى الاداء والخدمات       | 3.2.2 |  |     |   |    |
| تطوير و بناء قدرات موظفي البلدية   | 3.2.2.2 |                                   |       |  |     |   |    |
| تحسين الاداء المؤسسي (تحديث الهيكلية الإدارية)   | 3.2.2.3 |                                   |       |  |     |   |    |
| إنشاء قلم جمهور الكتروني   | 3.2.2.4 |                                   |       |  |     |   |    |

## 7 خطة التنفيذ والمتابعة والتقييم

### 7.3 خطة التنفيذ الرباعية

| الجهة المرشحة لتمويل مكونات البرامج/المشاريع المضمونة والمحتملة فقط |                             |                |                 | الجهة المرشحة للتنفيذ     |                    |              | تصنيف مكون البرنامج/المشروع حسب توفر التمويل |       |       | خطة 2018-2021 |              |       |       | التكلفة التقديرية X \$1000 | رقم مكون البرنامج/المشروع   | اسم مكون البرنامج/المشروع                                    | رقم البرنامج | اسم البرنامج         | المجال التعميري       |
|---|-----------------------------|----------------|-----------------|---------------------------|--------------------|--------------|--|-------|-------|---------------|--------------|-------|-------|----------------------------|---|--|--------------|----------------------|-----------------------|
| غير الهيئة المحلية/الشريك   |                             | الهيئة المحلية |                 | غير الهيئة المحلية/الشريك |                    | اسم الجهة    | حد القسم المعني                              | مضمون | متمنى | محتمل         | الصرف السنوي |       |       |                            |   |  |              |                      |                       |
| قيمة المساهمة   | حد الجهة                    | قيمة المساهمة  | حد بند الموازنة | دورها                     | اسم الجهة          |              |  |       |       |               | مضمون        | متمنى | محتمل | الأولى                     | الثانية   | الثالثة  | الرابعة      |                      |                       |
| %100  | المنحة الكويتية             | /              | /               | اداري                     | وزارة الحكم المحلي | قسم المشاريع |  |       | X     |               |              |       |       | 270                        | EI/01/01  | تطوير وتبليط المرحلة الأولى من منطقة الشهيد والصلاح والنزهة. | EI/01        | تطوير الطرق الداخلية | البنية والنبي التحتية |
| %100  | صندوق تطوير وإقراض البلديات | /              | /               | اداري                     | وزارة الحكم المحلي | قسم المشاريع |  |       | X     |               |              |       | 375   | EI/01/02                   | تطوير وتبليط المرحلة الثانية من منطقة الشهيد.   |  |              |                      |                       |
| %100  | صندوق تطوير وإقراض البلديات | /              | /               | اداري                     | وزارة الحكم المحلي | قسم المشاريع |  |       | X     |               |              |       | 115   | EI/01/03                   | تطوير وتبليط مناطق متفرقة بالبريج (أبو هرة - برج الأيمان-جزء من بلوك (12) + بلوك (9+4) ومناطق متفرقة).                    |  |              |                      |                       |
| %100  | صندوق تطوير وإقراض البلديات | /              | /               | اداري                     | وزارة الحكم المحلي | قسم المشاريع |  | X     |       |               |              |       | 250   | EI/01/04                   | تطوير وتبليط المرحلة الأولى من شوارع المنطقة الشرقية (محمد مسعود + التل الأخضر + جزء من بلوك 12 + بلوك (8) ومناطق متفرقة. |  |              |                      |                       |
| /   | /                           | /              | /               | اداري                     | وزارة الحكم المحلي | قسم المشاريع | X  |       |       |               |              |       | 250   | EI/01/05                   | تطوير وتبليط المرحلة الثانية من شوارع المنطقة الشرقية(محمد مسعود التل الأخضر وبحور +جزء من بلوك (12)                      |  |              |                      |                       |



|      |             |   |   |       |                    |              |   |   |  |  |   |   |     |          |  |       |       |
|------|-------------|---|---|-------|--------------------|--------------|---|---|--|--|---|---|-----|----------|--|-------|-------|
| /    | /           | / | / | اداري | وزارة الحكم المحلي | قسم المشاريع | X |   |  |  |   |   | 400 | EI/01/06 | تطوير وتبليط المرحلة الثالثة من شوارع المنطقة الشرقية (السعايدة+سعود+مناطق متفرقة)                     |       |       |
| /    | /           | / | / | اداري | وزارة الحكم المحلي | قسم المشاريع | X |   |  |  | X |   | 400 | EI/01/07 | تطوير وتبليط المرحلة الرابعة من شوارع المنطقة الشرقية (السعايدة+سعود+مناطق متفرقة+ جرجاري).            |       |       |
| 100% | وكالة الغوث | / | / | اداري | وزارة الحكم المحلي | قسم المشاريع |   | X |  |  |   | X | 150 | EI/01/08 | تطوير وتبليط المرحلة الاولى من شوارع المنطقة الغربية. (الحداد+أبو مراحل)                               |       |       |
| /    | /           | / | / | اداري | وزارة الحكم المحلي | قسم المشاريع | X |   |  |  |   |   | 350 | 9EI/01/0 | تطوير وتبليط المرحلة الثانية من شوارع المنطقة الغربية (المصدر+أبو شعبان+أبو حجير+أبو عيادة-أبوملوح).   |       |       |
| /    | /           | / | / | اداري | وزارة الحكم المحلي | قسم المشاريع | X |   |  |  | X | X | 500 | EI/01/10 | تطوير وتبليط شوارع بمناطق متفرقة بالبريج   |       |       |
| /    | /           | / | / | اداري | وزارة الحكم المحلي | قسم المشاريع | X |   |  |  |   |   | 350 | 1EI/01/1 | تطوير وتبليط المرحلة الثالثة من شوارع المنطقة الغربية. (المصدر+سنجاب+أبو شعبان+صباح+أبو مدين+أبو حجير) |       |       |
| /    | /           | / | / | اداري | وزارة الحكم المحلي | قسم المشاريع | X |   |  |  |   |   | 450 | EI/01/12 | تطوير وتبليط المرحلة الرابعة من شوارع المنطقة الغربية (المصدر+سنجاب+أبو حجير أبو ملوح)                 |       |       |
| /    | /           | / | / | اداري | وزارة الحكم المحلي | قسم المشاريع | X |   |  |  |   |   | 300 | EI/01/13 | مشروع تطوير وتبليط المرحلة الثالثة من الشهيد   |       |       |
| 100% | بكدار       | / | / | اداري | وزارة الحكم المحلي | قسم المشاريع |   | X |  |  |   | X | 300 | EI/02/1  | تطوير ورصف شارع الوادي من بئر الجزائر وحتى وادي غزة  | EI/02 | تأهيل |



|      |                             |   |        |       |                    |              |   |   |   |  |  |  |   |      |          |   |                           |                  |
|------|-----------------------------|---|--------|-------|--------------------|--------------|---|---|---|--|--|--|---|------|----------|---|---------------------------|------------------|
| %100 | وزارة المالية               | / | /      | اداري | وزارة الحكم المحلي | قسم المشاريع | X |   |   |  |  |  |   | 300  | EI/02/2  | تطوير وتبليط شارع السكة.                | تأهيل وتعبيد طرق رئيسية . |                  |
| %100 | صندوق تطوير وإقراض البلديات | / | /      | اداري | وزارة الحكم المحلي | قسم المشاريع |   | X |   |  |  |  |   | 300  | 3EI/02/  | تطوير ورصف المدخل الرئيسي الشمالي .     |                           |                  |
| %100 | وزارة المالية               | / | /      | اداري | وزارة الحكم المحلي | قسم المشاريع |   | X |   |  |  |  |   | 250  | EI/02/4  | تطوير ورصف شوارع زراعية                 |                           |                  |
| %100 | البنك الدولي                | / | /      | اداري | وزارة الحكم المحلي | قسم المشاريع |   | X |   |  |  |  |   | 1100 | EI/02/5  | تطوير ورصف شارع السلطان.                |                           |                  |
| %100 | بكار                        | / | /      | اداري | وزارة الحكم المحلي | قسم المشاريع |   | X |   |  |  |  |   | 280  | EI/02/6  | تطوير ورصف شارع المقبرة المرحلة الأولى. |                           |                  |
| %100 | بكار                        | / | /      | اداري | وزارة الحكم المحلي | قسم المشاريع |   | X |   |  |  |  |   | 280  | EI/02/7  | تطوير وصف شارع المقبرة المرحلة الثانية. |                           |                  |
| /    | /                           | / | /      | اداري | وزارة الحكم المحلي | قسم المشاريع | X |   |   |  |  |  |   | 400  | EI/02/8  | تطوير ورصف شارع حطين(المرحلة الأولى)    |                           |                  |
| /    | /                           | / | /      | اداري | وزارة الحكم المحلي | قسم المشاريع | X |   |   |  |  |  |   | 300  | EI/02/9  | تطوير ورصف شارع حطين(المرحلة الثانية)   |                           |                  |
| /    | /                           | / | /      | اداري | وزارة الحكم المحلي | قسم المشاريع | X |   |   |  |  |  |   | 500  | EI/02/10 | تطوير ورصف المدخل الشمالي الجديد للبرج. |                           |                  |
| %83  | صندوق تطوير وإقراض البلديات | 6 | 855028 | اداري | وزارة الحكم المحلي | قسم المشاريع |   |   | X |  |  |  | X | 35   | EI/03/1  | توريد مواد لزوم صيانة الطرق.            | EI/03                     | صيانة شبكة الطرق |



|      |                                      |     |        |       |                          |   |   |   |  |  |    |         |   |   |                |   |
|------|--------------------------------------|-----|--------|-------|--------------------------|---|---|---|--|--|----|---------|---|---|----------------|---|
| /    | /                                    | /   | /      | اداري | وزارة<br>الحكم<br>المحلي | قسم<br>المشاريع   | X |   |  |  |    | 200     | EI/03/2                                 | صيانة وتأهيل المرحلة الأولى<br>من شبكة الطرق الرئيسية<br>والداخلية (تأهيل وتطوير وفرد<br>طبقة ثانية من الأسفلت<br>لمنطقة مصعب بن عمير<br>+حطين) |                |   |
| /    | /                                    | /   | /      | اداري | وزارة<br>الحكم<br>المحلي | قسم<br>المشاريع   | X |   |  |  |    | 100     | EI/04/1                                 | بناء جدران إسنادية للشوارع<br>وانشاء سور للمقبرة.   | EI/04          | ازالة التعدادات<br>وبناء الأسوار                              |
| /    | /                                    | /   | /      | اداري | وزارة<br>الحكم<br>المحلي | قسم<br>المشاريع   | X |   |  |  | 50 | EI/04/2 | ازالة التعدادات على الشوارع<br>وتوسعتها |   |                |   |
| %60  | مجلس<br>النفائيات<br>الصلبة          | 1.6 | 865014 | اداري | وزارة<br>الحكم<br>المحلي | قسم الصحة<br>+<br>العلاقات<br>عامة<br>والتنمية<br>البشرية |   | X |  |  | X  | 4       | EI/05/1                                 | تنفيذ لقاءات للتوعية<br>الصحية والبيئية وتفعيل<br>التنسيق بين المؤسسات<br>لتفعيل موضوع الصحة<br>والبيئة والقوانين المتعلقة .                    | EI/05<br>EI/05 | زيادة التوعية<br>المجتمعية في<br>الامور<br>الصحية<br>والبيئية |
| 0%   | القطاع<br>الخاص<br>وزارة الصحة       | /   | /      | اداري | وزارة<br>الحكم<br>المحلي | قسم الصحة   |   | X |  |  |    | 1       | EI/06/1                                 | تشجيع انشاء<br>مذابح للطيور مع<br>رقابة صحية<br>وتفعيل المذابح<br>القائمة.  | EI/06          | تفعيل نظام<br>الرقابة<br>والقوانين<br>المتعلقة<br>بالصحة      |
| 100% | صندوق<br>تطوير<br>واقراض<br>البلديات | /   | /      | اداري | وزارة<br>الحكم<br>المحلي | قسم الصحة   |   | X |  |  |    | 200     | EI/06/2                                 | انشاء مسلخ<br>للحيوانات<br>بالمطقة الوسطى<br>بدير البلح   |                |   |



|      |  |   |   |       |                    |              |   |  |  |   |   |   |     |         |   |       |   |
|------|--|---|---|-------|--------------------|--------------|---|--|--|---|---|---|-----|---------|---|-------|---|
| 100% | مصلحة مياه بلديات الساحل ومؤسسات دولية | / | / | اداري | وزارة الحكم المحلي | قسم المشاريع | X |  |  | X | X | X | 500 | EI/07/1 | انشاء خطوط صرف صحي بالمنطقة الشمالية بالبريج مع انشاء مضخة صرف صحي (منطقة سعود+الجرجاوي+البنك الإسلامي أبو حدير ومناطق متفرقة ) | EI/07 | تمديد خطوط خاصة بالصرف الصحي في مناطق التوسع العمراني |
| 100% | مصلحة مياه بلديات الساحل ومؤسسات دولية | / | / | اداري | وزارة الحكم المحلي | قسم المشاريع | X |  |  |   | X | X | 150 | EI/07/2 | انشاء خطوط صرف صحي بالمنطقة الغربية بالبريج (سناج - صباح+ إفران أبو مدين + المصدر +الفاف ومناطق متفرقة)                         |       |   |
| 100% | مصلحة مياه بلديات الساحل ومؤسسات دولية | / | / | اداري | وزارة الحكم المحلي | قسم المشاريع | X |  |  | X | X | X | 120 | EI/07/3 | انشاء خطوط صرف صحي بمنطقة السعادية + المصري+إفرانعبد اللطيف أبو مدين و التل الأخضر وحطين ومناطق متفرقة .                        |       |   |
| 100% | مصلحة مياه بلديات الساحل ومؤسسات دولية | / | / | اداري | وزارة الحكم المحلي | قسم المشاريع | X |  |  | X |   | X | 120 | EI/07/4 | انشاء خطوط صرف صحي بمناطق متفرقة بالبريج  |       |   |
| 100% | مصلحة مياه بلديات الساحل ومؤسسات دولية | / | / | اداري | وزارة الحكم المحلي | قسم المشاريع | X |  |  | X | X |   | 100 | EI/07/5 | انشاء خطوط صرف صحي بالمنطقة الشرقية بالبريج   |       |   |



|      |  |   |        |       |                    |  |   |   |  |   |   |   |   |     |         |  |       |   |
|------|--|---|--------|-------|--------------------|--|---|---|--|---|---|---|---|-----|---------|--|-------|---|
| 100% | مصلحة مياه بلديات الساحل ومؤسسات دولية   | / | /      | اداري | وزارة الحكم المحلي | قسم المشاريع   | X |   |  | X | X | X | X | 45  | EI/07/6 | صيانة وإعادة تأهيل خطوط الصرف الصحي بمناطق متفرقة.                           |       |   |
| 100% | مصلحة مياه بلديات الساحل ومؤسسات دولية   | / | /      | اداري | وزارة الحكم المحلي | قسم المشاريع   | X |   |  | X | X | X | X | 150 | EI/08/1 | انشاء خطوط تصريف مياه أمطار بالمنطقة الشرقية+المنطقة الغربية ومناطق متفرقة . | EI/08 | توسعة شبكة تصريف مياه الامطار وإعادة تأهيل القائم |
| 100% | مصلحة مياه بلديات الساحل ومؤسسات دولية   | / | /      | اداري | وزارة الحكم المحلي | قسم المياه والصرف الصحي.                                 | X |   |  | X | X | X | X | 30  | EI/08/2 | صيانة وتأهيل خطوط تصريف مياه الأمطار بمناطق متفرقة .                         |       |   |
| 50%  | مصلحة مياه بلديات الساحل                 | 2 | 865014 | اداري | وزارة الحكم المحلي | قسم المياه والصرف الصحي + العلاقات عامة والتنمية البشرية |   | X |  | X | X | X | X | 4   | EI/09/1 | عقد لقاءات توعية للمواطنين حول التعامل مع شبكة الصرف الصحي.                  | EI/09 | القيام ببرامج توعية وتثقيف                        |
| /    | /  | / | /      | اداري | وزارة الحكم المحلي | قسم المياه والصرف الصحي.                                 | X |   |  |   |   | X |   | 180 | EI/10/1 | توفير سيارة جتر لتنظيف خطوط الصرف الصحي                                      | EI/10 | تطوير آليات وأدوات قطاع الصرف الصحي               |
| 90%  | مصلحة مياه بلديات الساحل                 | 1 | 904001 | اداري | وزارة الحكم المحلي | قسم المياه والصرف الصحي                                  | X |   |  | X | X | X | X | 10  | EI/10/2 | صيانة مضخات الصرف الصحي.   |       |   |
| 100% | مصلحة مياه بلديات الساحل وصندوق البلديات | / | /      | اداري | وزارة الحكم المحلي | قسم المياه والصرف الصحي                                  | X | X |  | X | X | X | X | 40  | EI/10/3 | توريد أدوات ومواد لزوم صيانة خطوط الصرف الصحي.                               |       |   |



|      |   |    |        |       |                    |                                       |   |   |  |  |  |   |  |      |         |   |       |                                     |
|------|---|----|--------|-------|--------------------|---------------------------------------|---|---|--|--|--|---|--|------|---------|---|-------|-------------------------------------|
| 90%  | مصلحة مياه بلديات الساحل وكالة الغوث ومؤسسات دولية. | 12 | 917008 | اداري | وزارة الحكم المحلي | الدائرة المائية                       |   | X |  |  |  | X |  | 120  | EI/11/1 | توريد سولار لزوم تشغيل آبار المياه (المرحلة الاولى) | EI/11 | زيادة مصادر المياه وتحسين نوعيتها . |
| 100% | مصلحة مياه بلديات الساحل                            | /  | /      | اداري | وزارة الحكم المحلي | قسم المياه والصرف الصحي               |   | X |  |  |  |   |  | 1500 | EI/11/2 | بناء خزان ماء في المنطقة الشرقية بسعة 3300 كوب      |       |                                     |
| 100% | مصلحة مياه بلديات الساحل ومؤسسات دولية.             | /  | /      | اداري | وزارة الحكم المحلي | قسم المياه والصرف الصحي               | X |   |  |  |  |   |  | 250  | EI/11/3 | انشاء آبار مياه(عدد 3).                             |       |                                     |
| 100% | مصلحة مياه بلديات الساحل ومؤسسات دولية.             | /  | /      | اداري | وزارة الحكم المحلي | قسم المياه والصرف الصحي               | X |   |  |  |  |   |  | 30   | EI/11/4 | توريد مولد كهربائي لزوم تشغيل آبار المياه           |       |                                     |
| 100% | مصلحة مياه بلديات الساحل ومؤسسات دولية.             | /  | /      | اداري | وزارة الحكم المحلي | قسم المياه والصرف الصحي وقسم المشاريع | X |   |  |  |  |   |  | 60   | EI/11/5 | انشاء محطات تحلية قدرة 20م3 في الساعة عدد 3         |       |                                     |
| 100% | مصلحة مياه بلديات الساحل                            | /  | /      | اداري | وزارة الحكم المحلي | قسم المشاريع                          |   | X |  |  |  | X |  | 200  | EI/12/1 | استبدال خطوط المياه القديمة.                        | EI/12 | تقليل الفاقد في المياه              |
| 86%  | مصلحة مياه بلديات الساحل ومؤسسات دولية.             | 4  | 904002 | اداري | وزارة الحكم المحلي | قسم المشاريع                          | X |   |  |  |  |   |  | 30   | EI/12/2 | توريد مواد لزوم صيانة شبكة المياه.                  |       |                                     |





|       |   |      |        |       |                    |                               |   |  |  |   |   |   |   |     |         |   |       |                                |
|-------|---|------|--------|-------|--------------------|-------------------------------|---|--|--|---|---|---|---|-----|---------|---|-------|--------------------------------|
| 50%   | مصلحة مياه بلديات الساحل ومؤسسات دولية. | 2    | 85003  | اداري | وزارة الحكم المحلي | قسم المياه +الشنون القانونية. | X |  |  | X | X | X | X | 4   | EI/12/3 | القيام بحملات دورية للتفتيش على الخطوط الغير قانونية .    |       |                                |
| 12.5% | مصلحة مياه بلديات الساحل                | 2.5  | 904011 | اداري | وزارة الحكم المحلي | قسم المياه                    | X |  |  | X | X | X | X | 20  | EI/12/4 | استبدال عدادات المياه العطلانه بأخرى جديدة بشكل دوري.     |       |                                |
| 100%  | صندوق تطوير وإقراض البلديات             | /    | /      | اداري | وزارة الحكم المحلي | قسم المائية                   | X |  |  |   | X | X |   | 6   | EI/12/5 | توريد تكتك عدد 2 لزوم أعمال الصيانة.                      |       |                                |
| 100%  | مصلحة مياه بلديات الساحل                | /    | /      | اداري | وزارة الحكم المحلي | قسم المياه + قسم المشاريع     | X |  |  | X | X | X | X | 100 | EI/13/1 | إنشاء خطوط مياه بمناطق الافراز ومناطق متفرقة.             | EI/13 | بناء شبكات مياه جديدة متفرقة . |
| /     | /                                       | /    | /      | اداري | وزارة الحكم المحلي | قسم الصحة                     | X |  |  |   |   | X |   | 200 | EI/14/1 | توريد سيارة لزوم جمع وترحيل النفايات                      |       |                                |
| /     | /                                       | /    | /      | اداري | وزارة الحكم المحلي | قسم الصحة                     | X |  |  | X |   | X |   | 150 | EI/14/2 | توريد تركتور لزوم جمع النفايات عددها 2                    |       |                                |
| 50%   | وكالة الغوث الدولية+ وزارة العمل        | 50   | 8002   | اداري | وزارة الحكم المحلي | قسم المشاريع                  | X |  |  | X | X | X | X | 100 | EI/14/3 | تشغيل عدد من العمال مع استخدام الكارو لزوم جمع النفايات.  | EI/14 | تطوير نظام جمع النفايات        |
| 97.5% | مجلس ادارة النفايات الصلبة              | 2.5% | 917005 | اداري | وزارة الحكم المحلي | قسم الصحة                     | X |  |  | X |   | X |   | 20  | EI/14/4 | توريد حاويات لجمع النفايات.                               |       |                                |
| 100%  | صندوق تطوير وإقراض البلديات             | /    | /      | اداري | وزارة الحكم المحلي | قسم الصحة                     | X |  |  | X | X | X | X | 40  | EI/14/5 | توريد قطع غيار وزيتوت وكاوتشوك لزوم صيانة آليات الخدمات . |       |                                |



|      |                                      |   |       |       |                          |                 |   |  |   |   |   |   |       |                |   |       |   |
|------|--------------------------------------|---|-------|-------|--------------------------|-----------------|---|--|---|---|---|---|-------|----------------|---|-------|---|
| 86%  | وكالة الغوث<br>مؤسسات<br>الNGO       | 4 | 85003 | اداري | وزارة<br>الحكم<br>المحلي | قسم الصحة       |   |  | X | X | X | X | 24    | EI/15/1        | القيام بحملات دورية<br>لمكافحة الجردان والآفات.                       | EI/15 | محااربة<br>الآفات<br>والحشرات<br>الضارة بما<br>في ذلك<br>الجرذان<br>وتوعية<br>المواطنين |
| 100% | صندوق<br>تطوير<br>وإقراض<br>البلديات | / | /     | اداري | وزارة<br>الحكم<br>المحلي | قسم<br>المشاريع |   |  | X | X | X | X | 40    | EI/16/1        | توريد مواد لزوم صيانة<br>شبكة انارة الشوارع<br>وصيانة فوانيس الانارة. | EI/16 | تطوير شبكة<br>إنارة الشوارع   |
| 100% | صندوق<br>تطوير<br>وإقراض<br>البلديات | / | /     | اداري | وزارة<br>الحكم<br>المحلي | قسم<br>الكهرباء | X |  |   |   | X |   | 100   | EI/16/2        | شراء وتوريد سيارة مع<br>رافعة لأعمال الصيانة.                         |       |   |
| 100% | صندوق<br>تطوير<br>وإقراض<br>البلديات | / | /     | اداري | وزارة<br>الحكم<br>المحلي | قسم<br>المشاريع | X |  |   | X | X | X | 180   | EI/17/1        | تشغيل آبار المياه على<br>الطاقة الشمسية (الطاقة<br>البديلة)           | EI/17 | استخدام<br>الطاقة البديلة<br>في تشغيل<br>آبار ومرافق<br>البلدية<br>والشوارع             |
| 100% | صندوق<br>تطوير<br>وإقراض<br>البلديات | / | /     | اداري | وزارة<br>الحكم<br>المحلي | قسم<br>المشاريع | X |  |   |   | X |   | 20    | EI/17/2        | تشغيل مبنى ومرافق<br>البلدية على الطاقة<br>الشمسية                    |       |   |
| 100% | صندوق<br>تطوير<br>وإقراض<br>البلديات | / | /     | اداري | وزارة<br>الحكم<br>المحلي | قسم<br>المشاريع | X |  |   | X | X | X | 20    | EI/17/3        | استبدال عدد من وحدات<br>الانارة الموجودة بوحدات<br>موفرة للطاقة.      |       |   |
|      |                                      |   |       |       |                          |                 |   |  |   |   |   |   | 13423 | المجموع الجزئي |   |       |   |



|      |                             |     |        |       |                    |              |  |   |  |   |   |   |  |     |          |   |  |                    |                                 |
|------|-----------------------------|-----|--------|-------|--------------------|--------------|--|---|--|---|---|---|--|-----|----------|---|--|--------------------|---------------------------------|
| 100% | صندوق تطوير وإقراض البلديات | 2.5 | 855032 | اداري | وزارة الحكم المحلي | قسم المشاريع |  | X |  |   |   |   |  |     | 60       | EC/01/01  | انشاء محلات تجارية على واجهة منتزه البلدية بالتنسيق مع اللجنة الشعبية للاجئين. | EC /01             | تطوير الاستثمار والقطاع التجاري |
| 96%  | وزارة الاقتصاد              | 2.5 | 855032 | اداري | وزارة الحكم المحلي | قسم المشاريع |  | X |  |   |   |   |  | 5   | EC/01/02 | تنظيم وتأهيل وتوسيع الأسواق وتقديم الخدمات لها .  |  |                    |                                 |
| 100% | وزارة الاقتصاد              | /   | /      | اداري | وزارة الحكم المحلي | قسم المشاريع |  | X |  |   |   |   |  | 5   | EC/01/03 | المشاركة مع القطاع الخاص لتبنى مشاريع استثمارية.  |  |                    |                                 |
| 100% | وزارة الزراعة               | /   | /      | اداري | وزارة الحكم المحلي | قسم الصحة    |  | X |  |   |   |   |  | 100 | EC/02/01 | انشاء سوق خضار مركزي مشترك لبلديات (النصيرات-البريج-الزوايدة-المغازي)                     | EC /02   | تطوير قطاع الزراعة |                                 |
| 75%  | وزارة الزراعة               | 1.5 | 850013 | اداري | وزارة الحكم المحلي | قسم الصحة    |  | X |  | X | X | X |  | 6   | /022EC/0 | القيام بحملة لمكافحة الحيوانات الضالة والأفات الزراعية                                    |  |                    |                                 |
| 100% | وزارة الزراعة               | /   | /      | اداري | وزارة الحكم المحلي | قسم الصحة    |  | X |  | X | X | X |  | 1   | EC/02/03 | تشجيع المزارعين على تطوير آبار المياه الخاصة بالمزارعين في المناطق الشرقية لتوفير المياه. |  |                    |                                 |
| 100% | وزارة الصناعة               | /   | /      | اداري | وزارة الحكم المحلي | قسم التخطيط  |  | X |  |   |   |   |  | 1   | EC/03/01 | تخصيص منطقة صناعية بالمخطط الهيكلي لنقل   | EC /03   | تطوير الصناعة      |                                 |



|      |                                      |    |       |       |                          |                    |  |   |  |  |   |   |   |   |     |  |  |       |  |
|------|--------------------------------------|----|-------|-------|--------------------------|--------------------|--|---|--|--|---|---|---|---|-----|--|--|-------|--|
|      |                                      |    |       |       |                          |                    |  |   |  |  |   |   |   |   |     | الصناعات<br>الخفيفة شمال<br>البريج على شارع<br>صلاح الدين. |  |       |  |
| 100% | وزارة العمل<br>الجامعات              | /  | /     | اداري | وزارة<br>الحكم<br>المحلي | الشئون<br>الادارية |  | X |  |  | X | X | X | X | 2   | EC/04/1  | البحث<br>عن<br>جمعيات<br>ومؤسسات<br>لتشغيل واستيعاب<br>الخريجين. | EC/04 | مساعدة<br>وتشغيل<br>العاطلين عن<br>العمل |
| 77%  | وكالة الغوث<br>ووزارة العمل          | 23 | 80002 | اداري | وزارة<br>الحكم<br>المحلي | الدائرة<br>المالية |  | X |  |  | X | X | X | X | 100 | EC/04/2  | استيعاب وتشغيل<br>عمال وموظفين<br>بالبلدية من خلال<br>عقود عمل.  |       |  |
| 100% | صندوق<br>تطوير<br>واقراض<br>البلديات | /  | /     | اداري | وزارة<br>الحكم<br>المحلي | قسم<br>المشاريع    |  | X |  |  |   |   |   | X | 120 | EC/05/1  | انشاء صالة<br>متعددة الأغراض<br>على شارع<br>السكة.               | EC/05 | تطوير البنية<br>التحتية<br>للسياحة       |
| 100% | وزارة الزراعة                        | /  | /     | اداري | وزارة<br>الحكم<br>المحلي | قسم<br>المشاريع    |  | X |  |  |   |   |   | X | 15  | EC/05/2  | تجميل وتشجير<br>ساحات عامة                                       |       |  |



|      |                                      |   |   |       |                          |                                |   |   |  |  |   |  |  |     |                |
|------|--------------------------------------|---|---|-------|--------------------------|--------------------------------|---|---|--|--|---|--|--|-----|----------------|
|      |                                      |   |   |       |                          |                                |   |   |  |  |   |  | ومتنزهاة<br>وأرصفة شوارع.  |     |                |
| 100% | وزارة الزراعة                        | / | / | اداري | وزارة<br>الحكم<br>المحلي | قسم الصحة                      |   | X |  |  |   |  | بناء قدرات<br>للفنيين العاملين<br>بخدمات التشجير<br>والصيانة.                | 1   | EC/05/3        |
| 100% | صندوق<br>تطوير<br>وإقراض<br>البلديات | / | / | اداري | وزارة<br>الحكم<br>المحلي | قسم<br>المشاريع                |   | X |  |  |   |  | تطوير منتزه<br>البلدية.  | 15  | EC/05/4        |
| 100% | وزارة الزراعة                        | / | / | اداري | وزارة<br>الحكم<br>المحلي | قسم التنظيم<br>وقسم<br>التخطيط |   | X |  |  | X |  | تفعيل ومراقبة<br>وتطوير نظام<br>الرقابة على<br>البناء في<br>الأراضي الزراعية | 4   | EC/06/1        |
| 100% | وزارة العمل                          | / | / | اداري | وزارة<br>الحكم<br>المحلي | قسم<br>التخطيط                 | X |   |  |  |   |  | ادراج المناطق<br>الزراعية في<br>المخططات<br>التفصيلية<br>المقترحة.           | 10  | EC/06/2        |
|      |                                      |   |   |       |                          |                                |   |   |  |  |   |  |  | 445 | المجموع الجزئي |

مراقبة  
وتطوير  
أنظمة البناء  
في الأراضي  
الزراعية

EC /06



|      |                        |   |        |       |                    |                                |   |  |   |   |   |   |   |     |          |   |        |  |
|------|------------------------|---|--------|-------|--------------------|--------------------------------|---|--|---|---|---|---|---|-----|----------|---|--------|--|
| 100% | وزارة الاسكان          | / | /      | اداري | وزارة الحكم المحلي | قسم التخطيط                    | X |  |   | X | X | X | X | 0   | SO/01/01 | تقديم تسهيلات لإنشاء مشاريع اسكانية (توسع رأسي) من خلال القطاع الخاص        | SO /01 | تطوير قطاع الاسكان                                     |
| 100% | تسجيل الأراضي (الطابو) | / | /      | اداري | وزارة الحكم المحلي | قسم المشاريع                   | X |  |   |   |   |   |   | 600 | SO/02/1  | تخصيص قطعة أرض لبناء مدرسة (ابتدائية +اعدادية ) بالمنطقة الجنوبية الغربية . | SO /02 | تطوير البيئة التعليمية والقضاء على نظام الدوام المسائي |
| 100% | وزارة التعليم          | / | /      | اداري | وزارة الحكم المحلي | قسم التخطيط                    |   |  | X |   |   |   | X | 700 | SO/02/02 | تخصيص قطعة أرض لبناء مدرسة ثانوية للبنين بمنطقة إفرار عبد اللطيف أبو مدين   |        |  |
| 100% | وزارة الصحة            | / | /      | اداري | وزارة الحكم المحلي | قسم المشاريع                   |   |  | X |   |   |   |   | 50  | SO/03/01 | تخصيص قطعة أرض لبناء وتشطيب وتجهيز عيادة صحية بالمكان المناسب .             | SO /03 | تطوير وتحسين الخدمات الصحية ومرافقها                   |
| 100% | وزارة الثقافة          | / | /      | اداري | وزارة الحكم المحلي | قسم المشاريع                   |   |  | X |   |   |   |   | 20  | SO/04/01 | تطوير المراكز الثقافية الحالية  | SO /04 | تفعيل الخدمات والانشطة الثقافية والتراثية              |
| 75%  | وزارة الثقافة          | 1 | 865014 | اداري | وزارة الحكم المحلي | العلاقات عامة والتنمية البشرية |   |  | X |   |   |   | X | 4   | SO/04/02 | تنفيذ لقاءات مجتمعية لمناقشة مستوى الخدمات البلدية المقدمة للسكان .         |        |  |
| 75%  | وزارة الثقافة          | 1 | 865009 | اداري | وزارة الحكم المحلي | العلاقات عامة والتنمية البشرية |   |  | X |   |   |   | X | 4   | SO/04/03 | تنفيذ فعاليات تطوعية بمشاركة كافة مؤسسات البريج .                           |        |  |

مجال التنمية الاجتماعية



|      |                  |      |        |       | و الدائرة<br>المالية     |  |   |   |  |   |   |   |    |          |  |  |        |   |
|------|------------------|------|--------|-------|--------------------------|--|---|---|--|---|---|---|----|----------|--|--|--------|---|
| 100% | وزارة الثقافة    | /    | /      | اداري | وزارة<br>الحكم<br>المحلي | العلاقات<br>عامة<br>و التنمية<br>البشرية                         | X |   |  | X | X | X | X  | 1        | SO/04/04                                       | المشاركة في الأنشطة<br>والمعارض التراثية .   |        |   |
| 100% | وزارة<br>الرياضة | /    | /      | اداري | وزارة<br>الحكم<br>المحلي | العلاقات<br>عامة<br>و التنمية<br>البشرية<br>و الدائرة<br>المالية |   | X |  | X | X | X | X  | 6        | SO/05/01                                       | المشاركة في الأنشطة<br>الرياضية بالصالات<br>والتولدي .                             | SO /05 | تطوير<br>الرياضة                                  |
| 100% | وزارة<br>الرياضة | /    | /      | اداري | وزارة<br>الحكم<br>المحلي | وزارة<br>الرياضة   |   | X |  | X |   |   | 60 | SO/05/02 | انشاء ملعب كرة قدم<br>سداسي على شارع<br>السكة. |  |        |   |
| 100% | وزارة<br>الرياضة | 5    | 865012 | اداري | وزارة<br>الحكم<br>المحلي |  |   | X |  | X | X | X | 5  | SO/05/03 | تنظيم مارلفون رياضي<br>بإشراف البلدية.         |  |        |   |
| 100% | وزارة المرأة     | 0.50 | 865016 | اداري | وزارة<br>الحكم<br>المحلي | العلاقات<br>عامة<br>و التنمية<br>البشرية                         |   | X |  |   |   | X |    | 1        | SO/06/1  | تفعيل مركز المرأة<br>والطفل وعقد لقاءات<br>وورشات عمل خاصة<br>ببتقيف ودعم المرأة . | SO /06 | تفعيل<br>الخدمات<br>والأنشطة<br>الخاصة<br>بالمرأة |



|      |                       |     |        |       |                          |                                |  |  |   |   |   |   |      |                |  |        |  |                    |
|------|-----------------------|-----|--------|-------|--------------------------|--------------------------------|--|--|---|---|---|---|------|----------------|--|--------|--|--------------------|
| 100% | جمعيات<br>الإعاقَة    | /   | /      | اداري | وزارة<br>الحكم<br>المحلي | قسم<br>المشاريع                |  |  | X | X | X |   | 2    | SO/07/1        | مواثمة الأبنية في<br>المؤسسات العامة<br>للمعاقين   | SO /07 | الاهتمام<br>بالمؤسسات<br>ذات العلاقة<br>بذوي<br>الاحتياجات<br>الخاصة                   |                    |
|      |                       |     |        |       |                          |                                |  |  |   |   |   |   | 1453 | المجموع الجزئي |  |        |  |                    |
| 100% | /                     | /   | /      | اداري | وزارة<br>الحكم<br>المحلي | قسم<br>التخطيط                 |  |  | X | X | X | X | 2    | GO/01/01       | اعداد<br>مخطط<br>هيكلي<br>محدث<br>ليشمل<br>المنطقة<br>الشرقية<br>والشمالية<br>واضافتها الى حدود<br>البلدية . | GO /01 | اعداد مخطط<br>هيكلي<br>ومخططات<br>تفصيلية<br>تراعى<br>الاحتياجات<br>التنموية<br>للسكان | إدارة الحكم الرشيد |
| 75%  | وزارة الحكم<br>المحلي | 0.5 | 875001 | اداري | وزارة<br>الحكم<br>المحلي | قسم التنظيم<br>وقسم<br>التخطيط |  |  | X | X | X | X | 2    | GO/01/02       | توعية المواطنين<br>بأهمية التخطيط<br>الحضري  |        |  |                    |
| 75%  | وزارة الحكم<br>المحلي | 2   | 875001 | اداري | وزارة<br>الحكم<br>المحلي | قسم<br>التخطيط                 |  |  | X | X | X | X | 8    | 3GO/01/0       | اعداد مخططات<br>تفصيلية لجميع<br>المناطق.  |        |  |                    |





|      |                    |   |   |       |                    |                          |   |   |  |  |  |   |          |  |        |                              |
|------|--------------------|---|---|-------|--------------------|--------------------------|---|---|--|--|--|---|----------|--|--------|------------------------------|
| 100% | وزارة الحكم المحلي | / | / | اداري | وزارة الحكم المحلي | قسم التنظيم وقسم التخطيط | X |   |  |  |  | 4 | 1/02GO/0 | توليف المخططات الهيكلية والتوصيلية بالبلدية باستخدام نظام ال GIS.                      | GO /02 | تطوير أقسام التخطيط والتنظيم |
| 100% | وزارة الحكم المحلي | / | / | اداري | وزارة الحكم المحلي | قسم التنظيم وقسم التخطيط | X |   |  |  |  | 4 | GO/02/02 | إعداد مخطط تصوير جوي بدقة عالية للبرج  |        |                              |
| 100% | وزارة الحكم المحلي | / | / | اداري | وزارة الحكم المحلي | قسم التنظيم وقسم التخطيط | X |   |  |  |  | 7 | GO/02/03 | مشروع ترقيم وتسمية المباني والشوارع  |        |                              |
| 100% | وزارة الحكم المحلي | / | / | اداري | وزارة الحكم المحلي | قسم التنظيم وقسم التخطيط | X |   |  |  |  | 7 | GO/02/04 | انشاء قاعدة بيانات لمشروع الترقيم  |        |                              |
| 100% | وزارة الحكم المحلي | / | / | اداري | وزارة الحكم المحلي | قسم التنظيم وقسم التخطيط | X |   |  |  |  | 7 | GO/02/05 | إعداد مخطط للبنية التحتية، شامل (المياه والصف الصحي وتصريف مياه الأمطار، والكهرباء)    |        |                              |
| 100% | وزارة الحكم المحلي | / | / | اداري | وزارة الحكم المحلي | قسم التنظيم وقسم التخطيط |   | X |  |  |  | 2 | GO/02/06 | إعداد وعمل نشاطات توعية جماهيرية حول أهمية الالتزام بقوانين البناء واستخدامات الأراضي. |        |                              |



|      |                              |   |   |       |                    |                          |   |   |   |   |   |   |   |          |   |   |       |                                   |
|------|------------------------------|---|---|-------|--------------------|--------------------------|---|---|---|---|---|---|---|----------|---|---|-------|-----------------------------------|
| 100% | وزارة الحكم المحلي           | / | / | اداري | وزارة الحكم المحلي | قسم التنظيم وقسم التخطيط |   | X |   | X | X | X |   | 15       | GO/02/07  | توفير أجهزة وأدوات لزوم أعمال المساحة.      |       |                                   |
| 100% | وزارة الحكم المحلي           | / | / | اداري | وزارة الحكم المحلي | قسم التنظيم              |   | X |   |   |   |   | X | 10       | GO/02/08  | تعيين مراقب ومفتش للأبنية                   |       |                                   |
| 100% | وزارة الحكم المحلي           | / | / | اداري | وزارة الحكم المحلي | قسم المياه والصحة        |   | X |   | X | X | X | X | 2        | GO/03/01  | إعداد خطة لإدارة الأزمات والكوارث في البريج | GO/03 | تطوير مجال الطوارئ والدفاع المدني |
| 100% | صندوق تطوير واقر اض البلديات | / | / | اداري | وزارة الحكم المحلي | قسم المياه والصحة        |   | X |   | X | X |   | 9 | GO/03/02 | توفير معدات وأدوات لزوم التعامل مع الازمات والكوارث   |   |       |                                   |
| 100% | وزارة الحكم المحلي           | / | / | اداري | وزارة الحكم المحلي | قسم المياه والصحة        | X |   | X | X | X | X | 1 | GO/03/03 | تدريب عمال لجنة الطوارئ   |   |       |                                   |
| 100% | وزارة الحكم المحلي           | / | / | اداري | وزارة الحكم المحلي | قسم التنظيم              |   | X |   | X | X |   | 0 | GO/03/04 | موائمة المباني العامة لتتناسب مع عوامل السلامة والوقاية في حالات الكوارث والأزمات.                                      |   |       |                                   |
| 100% | وزارة الحكم المحلي           | / | / | اداري | وزارة الحكم المحلي | قسم المياه               |   | X |   | X | X | X | 4 | GO/03/05 | التنسيق الدوري مع طواقم الدفاع المدني وجهات الاختصاص .  |   |       |                                   |
| 100% | الدفاع المدني                | / | / | اداري | وزارة الحكم المحلي | شئون الموظفين            |   | X |   | X | X | X | 2 | GO/3/06  | تنفيذ دورات تدريبية في المدارس والمباني العامة للتعامل مع حالات الطوارئ بالتنسيق مع الدفاع المدني والجهات ذات العلاقة . |   |       |                                   |



|      |                    |   |   |       |                    |                 |   |   |   |   |   |   |            |  |  |        |                              |
|------|--------------------|---|---|-------|--------------------|-----------------|---|---|---|---|---|---|------------|--|--|--------|------------------------------|
| 100% | صندوق البلديات     | / | / | اداري | وزارة الحكم المحلي | قسم المشاريع    |   |   | X |   |   | X | 50         | GO/04/01   | صيانة الطابق الأول والثاني وقاعة الاجتماعات بالبلدية | GO /04 | تطوير مبنى البلدية           |
| 100% | صندوق البلديات     | / | / | اداري | وزارة الحكم المحلي | الادارة العامة  |   | X |   | X | X |   | 100        | GO/04/02   | تطوير وصيانة مرافق البلدية                           |        |                              |
| 100% | صندوق البلديات     | / | / | اداري | وزارة الحكم المحلي | الدائرة المالية |   |   | X |   |   | X | 20         | GO/05/1  | إنشاء نظام إداري ومالي محوسب                         | GO /05 | تطوير النظام المالي والاداري |
| 100% | وزارة الحكم المحلي | / | / | اداري | وزارة الحكم المحلي | الشئون الادارية |   |   | X |   |   | X | 20         | GO/06/1  | تحديث أثاث و أجهزة البلدية                           | GO /06 | تحسين مستوى الاداء والخدمات  |
| 100% | وزارة الحكم المحلي | / | / | اداري | وزارة الحكم المحلي | الشئون الادارية | X |   |   | X | X |   | 5          | GO/06/2  | تطوير و بناء قدرات موظفي البلدية                     |        |                              |
| 100% | وزارة الحكم المحلي | / | / | اداري | وزارة الحكم المحلي | الشئون الادارية | X |   |   |   | X |   | 0          | GO/06/3  | تحسين الاداء المؤسسي ( تحديث الهيكلية الادارية       |        |                              |
| 100% | صندوق البلديات     | / | / | اداري | وزارة الحكم المحلي | الشئون الادارية |   |   | X |   |   | X | 40         | GO/06/4  | إنشاء قلم جمهور الكتروني                             |        |                              |
|      |                    |   |   |       |                    |                 |   |   |   |   |   |   | <b>321</b> | المجموع الجزئي   |  |        |                              |
|      |                    |   |   |       |                    |                 |   |   |   |   |   |   | 8585       | المجموع الكلي (محتمل + مضمون) - دولار أمريكي                       |  |        |                              |
|      |                    |   |   |       |                    |                 |   |   |   |   |   |   | 7057       | المجموع الكلي (متمناة) - دولار أمريكي                              |  |        |                              |
|      |                    |   |   |       |                    |                 |   |   |   |   |   |   | 15642      | المجموع الكلي للخطة التنموية (محتمل + مضمون+ متمنى) - دولار أمريكي |  |        |                              |

## 7.4 خطة التنفيذ السنوية

| تضحيات<br>لازمة للتنفيذ<br>(دراسات<br>جدوى/<br>مقترحات /<br>بنود مرجعية/<br>وثائق عطاء) | الجهة المرشحة للتمويل |                                   |                  |                     | الجهة المرشحة للتنفيذ/الإشراف |                       |                     | خطة العام 2018 |                  |                 |                 | رقم مكون البرنامج/المشروع | اسم مكون البرنامج/ المشروع | اسم البرنامج ورقمه  |  |
|---|-----------------------|-----------------------------------|------------------|---------------------|-------------------------------|-----------------------|---------------------|----------------|------------------|-----------------|-----------------|---------------------------|----------------------------|---|--|
|   | غير الهيئة المحلية    |                                   | الهيئة المحلية   |                     | غير الهيئة<br>المحلية/الشريك  |                       | الهيئة<br>المحلية   |                | الصرف الربع سنوي |                 |                 |                           |                            |   |  |
|   | قيمة<br>المساهمة      | حدد الجهة                         | قيمة<br>المساهمة | حدد بند<br>الموازنة | دورها                         | حدد الجهة             | حدد القسم<br>المعني | الربع<br>الأول | الربع<br>الثاني  | الربع<br>الثالث | الربع<br>الرابع |                           |                            |   | التكلفة<br>التقديرية X<br>\$1000                 |
|   | %100                  | المنحة الكويتية                   | /                | /                   | اداري                         | وزارة الحكم<br>المحلي | قسم<br>المشاريع     | X              | X                |                 |                 | 270                       | EI/01/01                   | تطوير وتبليط المرحلة الأولى من<br>منطقة الشهيد والصلاح والنزهة.   | تطوير<br>الطرق الداخلية EI/01                    |
|   | %100                  | صندوق تطوير<br>وإقراض<br>البلديات | /                | /                   | اداري                         | وزارة الحكم<br>المحلي | قسم<br>المشاريع     | X              | X                |                 |                 | 375                       | EI/01/02                   | تطوير وتبليط المرحلة الثانية من<br>منطقة الشهيد.  |  |
|   | %100                  | صندوق تطوير<br>وإقراض<br>البلديات | /                | /                   | اداري                         | وزارة الحكم<br>المحلي | قسم<br>المشاريع     | X              | X                |                 |                 | 115                       | EI/01/03                   | تطوير وتبليط مناطق متفرقة<br>بالبريج (أبو هرة - برج الأيمان -<br>جزء من بلوك (12) + بلوك<br>(9+4) ومناطق متفرقة).                     |  |
|   | %100                  | صندوق تطوير<br>وإقراض<br>البلديات | /                | /                   | اداري                         | وزارة الحكم<br>المحلي | قسم<br>المشاريع     | X              |                  |                 |                 | 250                       | EI/01/04                   | تطوير وتبليط المرحلة الأولى من<br>شوارع المنطقة الشرقية (محمد<br>مسعود + التل الأخضر + جزء<br>من بلوك 12 + بلوك (8)<br>ومناطق متفرقة. |  |
|   | %100                  | وكالة الغوث                       | /                | /                   | اداري                         | وزارة الحكم<br>المحلي | قسم<br>المشاريع     | X              |                  |                 |                 | 150                       | EI/01/05                   | تطوير وتبليط المرحلة الأولى من<br>شوارع المنطقة الغربية. ( الحداد<br>+أبو مراحل )   |  |
|   | %100                  | بقدار                             | /                | /                   | اداري                         | وزارة الحكم<br>المحلي | الصحة<br>والبيئة    | X              | X                |                 |                 | 300                       | E1/02/1                    | تطوير ورصف شارع الوادي من<br>بئر الجزائر وحتى وادي غزة  | تأهيل<br>وتعبيد طرق<br>رئيسية بطول 7 كم<br>EI/02 |



|  |      |                             |      |        |       |                    |  |   |   |   |   |    |         |  |  |  |
|--|------|-----------------------------|------|--------|-------|--------------------|--|---|---|---|---|----|---------|--|--|--|
|  | %83  | صندوق تطوير وإقراض البلديات | 2.5  | 855028 | اداري | وزارة الحكم المحلي | قسم المشاريع                             |   | X |   |   |    | 18      | EI/03/1  | توريد مواد لزوم صيانة الطرق.   | صيانة شبكة الطرق<br>EI/03                                  |
|  | %60  | مجلس النفايات الصلبة        | 0.40 | 865014 | اداري | وزارة الحكم المحلي | قسم الصحة العلاقات عامة والتنمية البشرية |   | X |   |   |    | 1       | EI/05/1  | تنفيذ لقاءات للتوعية الصحية والبيئية وتفعيل التنسيق بين المؤسسات لتفعيل موضوع الصحة والبيئة والقوانين المتعلقة | زيادة التوعية المجتمعية في الأمور الصحية والبيئية<br>EI/05 |
|  | %100 | مصلحة مياه بلديات الساحل    | /    | /      | اداري | وزارة الحكم المحلي | قسم المياه                               | X | X | X | X | 12 | EI/07/6 | صيانة وإعادة تأهيل خطوط الصرف الصحي بمناطق متفرقة.                           | تعميد خطوط خاصة بالصرف الصحي في مناطق التوسع العمراني<br>EC /07  |  |
|  | %100 | مصلحة مياه بلديات الساحل    | /    | /      | اداري | وزارة الحكم المحلي | العلاقات العامة                          | X | X | X | X | 50 | EI/08/1 | انشاء خطوط تصريف مياه أمطار بالمنطقة الشرقية +المنطقة الغربية ومناطق متفرقة. | توسعة شبكة تصريف مياه الأمطار وإعادة تأهيل القائم<br>EI/08   |  |
|  | %100 | مصلحة مياه بلديات الساحل    | /    | /      | اداري | وزارة الحكم المحلي | قسم المياه                               | X | X | X | X | 10 | EI/08/2 | صيانة وتأهيل خطوط تصريف مياه الأمطار بمناطق متفرقة .                         |  |  |



|  |      |   |      |        |       |                       |  |   |   |   |   |  |    |         |   |   |
|--|------|---|------|--------|-------|-----------------------|--|---|---|---|---|--|----|---------|---|---|
|  | 50%  | مصلحة مياه<br>بلديات الساحل                                     | 0.50 | 865014 | اداري | وزارة الحكم<br>المحلي | قسم المياه<br>والصرف<br>الصحي +<br>العلاقات<br>عامة<br>والتنمية<br>البشرية |   |   |   |   |  | 1  | EI/09/1 | عقد لقاءات توعية للمواطنين<br>حول التعامل مع شبكة الصرف<br>الصحي. | القيام ببرامج توعية وتنظيف<br>9EI/0           |
|  | 100% | مصلحة مياه<br>بلديات الساحل                                     | 0    | 904001 | اداري | وزارة الحكم<br>المحلي | قسم المياه<br>والصرف<br>الصحي  | X | X |   |   |  | 3  | EI/10/2 | صيانة مضخات الصرف<br>الصحي.                                       | تطوير آليات وأدوات قطاع الصرف<br>الصحي. EI/10 |
|  | 100% | صندوق تطوير<br>البلديات<br>+مصلحة مياه<br>بلديات الساحل         | /    | /      | اداري | وزارة الحكم<br>المحلي | قسم<br>المشاريع  | X |   |   |   |  | 10 | EI/10/3 | توريد أدوات ومواد لزوم صيانة<br>خطوط الصرف الصحي.                 |   |
|  | 90%  | مصلحة مياه<br>بلديات الساحل<br>وكألة الغوث<br>ومؤسسات<br>دولية. | 3    | 917008 | اداري | وزارة الحكم<br>المحلي | الدائرة المالية  | X | X | X |   |  | 30 | EI/11/1 | توريد سولار لزوم تشغيل آبار<br>المياه (المرحلة الاولى)            | زيادة مصادر المياه<br>وتحسين نوعيتها<br>EI/11 |
|  | 100% | مصلحة مياه<br>بلديات الساحل                                     | /    | /      | اداري | وزارة الحكم<br>المحلي | قسم<br>المشاريع  | X |   |   |   |  | 50 | EI/12/1 | استبدال خطوط المياه القديمة.                                      | تقليل الفاقد في المياه<br>EI/12               |
|  | 50%  | صندوق تطوير<br>وإقراض<br>البلديات                               | 0.50 | 85003  | اداري | وزارة الحكم<br>المحلي | قسم الصحة  | X | X | X | X |  | 1  | EI/12/3 | القيام بحملات دورية للتفتيش<br>على الخطوط الغير قانونية .         |   |
|  | 90 % | مصلحة مياه<br>بلديات الساحل                                     | 0.6  | 904011 | اداري | وزارة الحكم<br>المحلي | قسم المياه   | X | X | X | X |  | 5  | EI/12/4 | استبدال عدادات المياه العطلانه<br>بأخرى جديدة بشكل دوري.          |   |



|  |      |                                   |      |        |       |                       |                                 |   |   |   |   |  |    |          |  |   |
|--|------|-----------------------------------|------|--------|-------|-----------------------|---------------------------------|---|---|---|---|--|----|----------|--|---|
|  | 100% | مصلحة مياه<br>بلديات الساحل       | /    | /      | اداري | وزارة الحكم<br>المحلي | قسم المياه<br>+ قسم<br>المشاريع | X |   |   |   |  | 50 | EI/13/1  | إنشاء خطوط مياه بمناطق<br>الافراز ومناطق متفرقة.   | بناء شبكات<br>مياه جديدة<br>13EI/   |
|  | 50%  | مجلس ادارة<br>النفائيات<br>الصلبة | 12.5 | 800002 | اداري | وزارة الحكم<br>المحلي | قسم الصحة                       | X | X | X | X |  | 25 | EI/14/3  | تشغيل عدد من العمال مع<br>استخدام الكارو لزوم جمع<br>النفائيات.                                    | تطوير نظام جمع<br>النفائيات<br>14 EI/.  |
|  | 100% | صندوق تطوير<br>واقراض<br>البلديات | /    | /      | اداري | وزارة الحكم<br>المحلي | قسم الصحة                       | X | X |   |   |  | 10 | EI/14/5  | توريد قطع غيار وزيوت<br>وكاوتشوك لزوم صيانة آليات<br>الخدمات .                                     |   |
|  | 86%  | وكالة الغوث<br>مؤسسات<br>ال NGO   | 1    | 85003  | اداري | وزارة الحكم<br>المحلي | قسم الصحة                       | X | X | X | X |  | 6  | EI/15/1  | القيام بحملات دورية لمكافحة<br>الجرذان والآفات.  | محاربة الآفات<br>والحشرات الضارة بما<br>في ذلك الجرذان<br>وتوعية المواطنين<br>15EI/ |
|  | 100% | صندوق تطوير<br>واقراض<br>البلديات | /    | /      | اداري | وزارة الحكم<br>المحلي | قسم الكهرباء                    | X |   |   |   |  | 14 | EI/16/1  | توريد مواد لزوم صيانة شبكة<br>انارة الشوارع وصيانة فوانيس<br>الانارة.                              | تطوير<br>شبكة انارة<br>الشوارع<br>61EI/   |
|  | 100% | صندوق تطوير<br>واقراض<br>البلديات | /    | /      | اداري | وزارة الحكم<br>المحلي | قسم<br>المشاريع                 | X |   |   |   |  | 60 | EI/17/1  | تشغيل آبار المياه على الطاقة<br>الشمسية (الطاقة البديلة)   | استخدام<br>الطاقة<br>البديلة<br>في البلدية<br>EI/17                                 |
|  | 75%  | صندوق تطوير<br>واقراض<br>البلديات | .5   | 850013 | اداري | وزارة الحكم<br>المحلي | قسم المالية                     |   | X |   |   |  | 2  | EC/02/02 | القيام بحملة لمكافحة<br>الحيوانات الضالة والآفات<br>الزراعية                                       | تطوير قطاع الزراعة<br>ة EC /02/02   |
|  | 100% | وزارة الزراعة                     | /    | /      | اداري | وزارة الحكم<br>المحلي | قسم الصحة                       |   | X |   |   |  | 1  | EC/02/03 | تشجيع المزارعين على تطوير<br>آبار المياه الخاصة<br>بالمزارعين في المناطق<br>الشرقية لتوفير المياه. |   |



|  |      |                          |      |       |       |                    |                          |   |   |   |   |     |          |   |   |
|--|------|--------------------------|------|-------|-------|--------------------|--------------------------|---|---|---|---|-----|----------|---|---|
|  | /    | /                        | /    | /     | اداري | وزارة الحكم المحلي | الشئون الادارية          |   |   | X |   | 1   | EC/04/1  | البحث عن جمعيات ومؤسسات لتشغيل واستيعاب الخريجين.                         | مساعدة وتشغيل العاطلين عن العمل<br>EC /04                         |
|  | 77%  | وكالة الغوث ووزارة العمل | 5760 | 80002 | اداري | وزارة الحكم المحلي | الدائرة المالية          | X | X | X | X | 25  | EC/04/2  | استيعاب وتشغيل عمال وموظفين بالبلدية من خلال عقود عمل.                    |   |
|  | 100% | وزارة الزراعة            | /    | /     | اداري | وزارة الحكم المحلي | قسم التنظيم وقسم التخطيط |   |   | X |   | 1   | EC/06/1  | تفعيل ومراقبة وتطوير نظام الرقابة على البناء في الأراضي الزراعية          | مراقبة وتطوير أنظمة البناء في الأراضي الزراعية<br>EC/06<br>EC /06 |
|  | 100% | وزارة الاسكان            | /    | /     | اداري | وزارة الحكم المحلي | قسم التخطيط              | X |   |   |   | 0   | SO/01/01 | تقديم تسهيلات لإنشاء مشاريع اسكانية (توسع رأسي) من خلال القطاع الخاص      | تطوير قطاع الاسكان<br>SO /01                                      |
|  | 100% | وزارة التعليم            | /    | /     | اداري | وزارة الحكم المحلي | قسم التخطيط              | X | X | X | X | 700 | SO/02/02 | تخصيص قطعة أرض لبناء مدرسة ثانوية للبنين بمنطقة إفران عبد اللطيف أبو مدين | تطوير البيئة التعليمية والقضاء على نظام الدوام المسائي<br>SO/01   |





|  |      |               |      |        |       |                    |   |   |   |  |  |   |          |  |   |
|--|------|---------------|------|--------|-------|--------------------|---|---|---|--|--|---|----------|--|---|
|  | 75%  | وزارة الثقافة | 0.25 | 865014 | اداري | وزارة الحكم المحلي | العلاقات عامة والتنمية البشرية                  | X | X |  |  | 1 | SO/04/02 | تنفيذ لقاءات مجتمعية لمناقشة مستوى الخدمات البلدية المقدمة للسكان. | تفعيل الخدمات والانشطة الثقافية والتراثية SO/04 |
|  | 100% | وزارة الثقافة | 1    | 865009 | اداري | وزارة الحكم المحلي | العلاقات عامة والتنمية البشرية والدائرة المالية | X | X |  |  | 1 | SO/04/03 | تنفيذ فعاليات تطوعية بمشاركة كافة مؤسسات البريج .                  |   |
|  | 100% | وزارة الثقافة | /    | /      | اداري | وزارة الحكم المحلي | العلاقات عامة والتنمية البشرية                  | X |   |  |  | 1 | SO/04/04 | المشاركة في الأنشطة والمعارض التراثية .                            |   |

| تحضيرات لازمة للتنفيذ (دراسات جدوى/ مقترحات / بنود مرجعية/ وثائق عطاء) | الجهة المرشحة للتمويل |               |                |                  | الجهة المرشحة للتنفيذ/الإشراف |                    | خطة العام 2018   |              |              |              | رقم مكون البرنامج/المشروع | اسم مكون البرنامج/ المشروع | اسم البرنامج ورقمه |  |                     |
|--|-----------------------|---------------|----------------|------------------|-------------------------------|--------------------|------------------|--------------|--------------|--------------|---------------------------|----------------------------|--------------------|--|---------------------|
|  | غير الهيئة المحلية    |               | الهيئة المحلية |                  | غير الهيئة المحلية/الشريك     |                    | الصرف الربع سنوي |              |              |              |                           |                            |                    |  |                     |
|  | قيمة المساهمة         | حدد الجهة     | قيمة المساهمة  | حدد بند الموازنة | دورها                         | حدد الجهة          | حدد القسم المعني | الربع الرابع | الربع الثالث | الربع الثاني |                           |                            |                    | الربع الأول                                      |                     |
|  | 100%                  | وزارة الرياضة | /              | /                | اداري                         | وزارة الحكم المحلي | العلاقات عامة    | X            | X            |              |                           | 2                          | SO/05/01           | المشاركة في الأنشطة الرياضية بالصالات والنوادي . | تطوير الرياضة SO/05 |



|  |      |                    |     |        |       | والتنمية البشرية  |   |   |  |  |  |    |          |  |
|--|------|--------------------|-----|--------|-------|---|---|---|--|--|--|----|----------|--|
|  | 0%   | وزارة الرياضة      | 1   | 865012 | اداري | وزارة الحكم المحلي والعلاقات العامة والتنمية البشرية والدائرة المالية | X | X |  |  |  | 2  | SO/05/03 | تنظيم ماراثون رياضي بإشراف البلدية.  |
|  | 100% | /                  | /   | /      | اداري | قسم التخطيط   | X | X |  |  |  | 1  | GO/01/01 | اعداد مخطط هيكلى محدث ليشمل المنطقة الشرقية والشمالية و اضافتها الى حدود البلدية .           |
|  | 0%   | /                  | 0.5 | 875001 | اداري | قسم التنظيم وقسم التخطيط  | X | X |  |  |  | 1  | GO/01/02 | توعية المواطنين بأهمية التخطيط الحضري  |
|  | 0%   | وزارة الحكم المحلي | 2   | 875001 | اداري | قسم التخطيط   | X | X |  |  |  | 2  | GO/01/03 | اعداد مخططات تفصيلية لجميع المناطق.  |
|  | 100% | وزارة الحكم المحلي | /   | /      | اداري | قسم التنظيم وقسم التخطيط  | X | X |  |  |  | 1  | GO/02/06 | إعداد اعداد وعمل نشاطات توعية جماهيرية حول أهمية الالتزام بقوانين البناء واستخدامات الأراضي. |
|  | 100% | وزارة الحكم المحلي | /   | /      | اداري | قسم التنظيم   | X | X |  |  |  | 10 | GO/02/08 | تعيين مراقب ومفتش للأبنية  |
|  | 100% | وزارة الحكم المحلي | /   | /      | اداري | قسم المياه والصحة   | X | X |  |  |  | 1  | GO/03/01 | إعداد خطة لإدارة الأزمات والكوارث في البرج   |
|  |      |                    |     |        |       |   |   |   |  |  |  |    |          | اعداد مخطط هيكلى ومخططات تفصيلية تزامي   |
|  |      |                    |     |        |       |   |   |   |  |  |  |    |          | الاحتياجات التنموية للسكان /01 GO  |
|  |      |                    |     |        |       |   |   |   |  |  |  |    |          | تطوير أقسام التخطيط  |
|  |      |                    |     |        |       |   |   |   |  |  |  |    |          | GO /02 والتنظيم  |
|  |      |                    |     |        |       |   |   |   |  |  |  |    |          | مجال التطوير   |



|  |      |                    |   |   |       |                    |                   |   |   |   |  |      |                                |   |  |
|--|------|--------------------|---|---|-------|--------------------|-------------------|---|---|---|--|------|--------------------------------|---|--|
|  | 100% | وزارة الحكم المحلي | / | / | اداري | وزارة الحكم المحلي | قسم المياه والصحة | X | X |   |  | 1    | GO/03/03                       | تدريب عمال لجنة الطوارئ   |  |
|  | 100% | وزارة الحكم المحلي | / | / | اداري | وزارة الحكم المحلي | قسم المياه        | X | X |   |  | 1    | GO/03/04                       | التنسيق الدوري مع طواقم الدفاع المدني وجهات الاختصاص .  |  |
|  | 100% | الدفاع المدني      | / | / | اداري | وزارة الحكم المحلي | الادارة           | X | X |   |  | 1    | GO/3/05                        | تنفيذ دورات تدريبية في المدارس والمباني العامة للتعامل مع حالات الطوارئ بالتنسيق مع الدفاع المدني والجهات ذات العلاقة . |  |
|  | 100% | صندوق البلديات     | / | / | اداري | وزارة الحكم المحلي | قسم المشاريع      | X | X |   |  | 50   | GO/04/01                       | صيانة الطابق الأول والثاني وقاعة الاجتماعات بالبلدية  | تطوير مبنى البلدية<br>GO /04           |
|  | 100% | صندوق البلديات     | / | / | اداري | وزارة الحكم المحلي | الدائرة المالية   |   | X | X |  | 20   | GO/05/1                        | إنشاء نظام إداري ومالي محوسب  | تطوير النظام المالي والإداري<br>GO /05 |
|  | 100% | وزارة الحكم المحلي | / | / | اداري | وزارة الحكم المحلي | الشئون الادارية   | X | X |   |  | 10   | GO/06/2                        | تحديث أثاث و أجهزة البلدية  | تحسين مستوى الأداء والخدمات<br>GO /06  |
|  | 100% | صندوق البلديات     | / | / | اداري | وزارة الحكم المحلي | الشئون الادارية   |   |   | X |  | 20   | GO/06/4                        | إنشاء قلم جمهور الكتروني  |  |
|  |      |                    |   |   |       |                    |                   |   |   |   |  | 2672 | مجموع الإنفاق الكلي للعام 2018 |   |  |

| الجهة المسؤولة عن متابعة قياس المؤشر | أداة القياس    | مصدر المعلومات | القيمة المنشودة للمؤشر على امتداد سنوات الخطة |         |         |         | القيمة الحالية للمؤشر | مؤشرات القياس                                      | مكونات البرنامج/المشاريع المنجزة  | البرنامج             |
|--------------------------------------|----------------|----------------|---|---------|---------|---------|-----------------------|--|---|----------------------|
|                                      |                |                | الأولى  | الثانية | الثالثة | الرابعة |                       |  |   |                      |
| <b>مجال البيئة والبنى التحتية</b>    |                |                |   |         |         |         |                       |  |   |                      |
| قسم المشاريع بالبلدية                | تقارير الاشراف | قسم المشاريع   | 100%  | 80%     | 35%     | 15%     | 0%                    | نسبة الاجزاء المعبدة من المطلوب تطويرها خلال الخطة | <ul style="list-style-type: none"> <li>▪ تطوير وتبليط المرحلة الأولى من منطقة الشهيد والصلاح والنزهة.</li> <li>▪ تطوير وتبليط المرحلة الثانية من منطقة الشهيد.</li> <li>▪ تطوير وتبليط مناطق متفرقة بالبريج (أبو هرة - برج الايمان-جزء من بلوك (12) + بلوك (9+4) ومناطق متفرقة).</li> <li>▪ تطوير وتبليط المرحلة الأولى من شوارع المنطقة الشرقية (محمد مسعود + التل الأخضر + جزء من بلوك 12 + بلوك (8) ومناطق متفرقة.</li> <li>▪ تطوير وتبليط المرحلة الثانية من شوارع المنطقة الشرقية(محمد مسعود التل الأخضر وبحور +جزء من بلوك (12)</li> <li>▪ تطوير وتبليط المرحلة الثالثة من شوارع المنطقة الشرقية (السعايده+مسعود+مناطق متفرقة)</li> <li>▪ تطوير وتبليط المرحلة الرابعة من شوارع المنطقة الشرقية (السعايده+مسعود+مناطق متفرقة+ جرجاوي).</li> <li>▪ تطوير وتبليط المرحلة الأولى من شوارع المنطقة الغربية.(الحداد +أبو مراحليل )</li> <li>▪ تطوير وتبليط المرحلة الثانية من شوارع المنطقة الغربية (المصدر +أبو شعبان +أبو حجيبير +أبو عيادة-أبوملوح).</li> <li>▪ تطوير وتبليط شوارع بمناطق متفرقة بالبريج</li> </ul> | تطوير الطرق الداخلية |



|                       |   |                      |      |      |      |     |      |   |  |  |
|-----------------------|---|----------------------|------|------|------|-----|------|---|--|--|
|                       |   |                      |      |      |      |     |      |   | <ul style="list-style-type: none"> <li>تطوير وتبليط المرحلة الثالثة من شوارع المنطقة الغربية.(المصدر +سنجاب +أبو شعبان +صباح +أبو مدين +أبو حجبر)</li> <li>تطوير وتبليط المرحلة الرابعة من شوارع المنطقة الغربية(المصدر +سنجاب +أبو حجبر أبو ملح)</li> <li>مشروع تطوير وتبليط المرحلة الثالثة من الشهيد</li> </ul> |  |
| قسم المشاريع بالبلدية | تقارير الاشراف                                  | قسم المشاريع         | 100% | 70%  | 30%  | 10% | 0%   | <ul style="list-style-type: none"> <li>تطوير ورصف شارع الوادي من بئر الجزائر وحتى وادي غزة</li> <li>تطوير وتبليط شارع السكة.</li> <li>تطوير ورصف المدخل الرئيسي الشمالي .</li> <li>تطوير ورصف شوارع زراعية</li> <li>تطوير ورصف شارع السلطان.</li> <li>تطوير ورصف شارع المقبرة المرحلة الأولى.</li> <li>تطوير وصف شارع المقبرة المرحلة الثانية.</li> <li>تطوير ورصف شارع حطين(المرحلة الأولى)</li> <li>تطوير ورصف شارع حطين(المرحلة الثانية)</li> <li>تطوير ورصف المدخل الشمالي الجديد للبرج.</li> </ul> | تأهيل وتعبيد طرق رئيسية  |  |
| قسم المشاريع بالبلدية | تقارير الاشراف                                  | قسم المشاريع         | 6500 | 6500 | 6500 | 0   | 6500 | <ul style="list-style-type: none"> <li>توريد مواد لزوم صيانة الطرق.</li> <li>صيانة وتأهيل المرحلة الأولى من شبكة الطرق الرئيسية والداخلية (تأهيل وتطوير وفرد طبقة ثانية من الأسفلت لمنطقة مصعب بن عمير +حطين)</li> </ul>  | صيانة شبكة الطرق   |  |
| قسم المشاريع بالبلدية | تقارير الاشراف                                  | قسم المشاريع         | 500  | 250  | 250  | 0   | 0    | طول سور مقبرة البرج   | بناء جدران إسنادية للشوارع وانشاء سور للمقبرة.   |  |
| قسم التنظيم والتخطيط  | المخطط الهيكلي والمخطط التفصيلي ومشاريع الافراز | قسم التنظيم والتخطيط | 12   | 12   | 12   | 6   | 0    | عدد حملات ازالة التعديات  | ازالة التعديات على الشوارع وتوسعتها  |  |
| قسم الصحة             | سجل مخالفات الصحة                               | الشئون الادارية      | 4    | 3    | 2    | 1   | 0    | عدد اللقاءات المجتمعية الخاصة   | تنفيذ لقاءات للتوعية الصحية والبيئية وتفعيل التنسيق بين المؤسسات لتفعيل موضوع الصحة والبيئة والقوانين المتعلقة بالصحة .  |  |
|                       |   |                      |      |      |      |     |      |   | زيادة التوعية المجتمعية في الامور الصحية والبيئية  |  |



|  |                |              |      |      |     |     |     | بالتوعية الصحية<br>والبيئية سنوياً          |  |   |
|--|----------------|--------------|------|------|-----|-----|-----|---|--|---|
| قسم الصحة  | استبيان        | قسم الصحة    | 2    | 3    | 4   | 5   | 5   | عدد المخالفات الصحية<br>(شهرياً)            | تشجيع انشاء مذابح للطيور مع رقابة صحية وتفعيل<br>المذابح القائمة.  | تفعيل نظام الرقابة<br>والقوانين المتعلقة<br>بالصحة          |
| قسم المشاريع بالبلدية                                | تقارير الاشراف | قسم المشاريع | 1    | 0    | 0   | 0   | 0   | عدد المسالخ التي تخدم<br>البريج             | انشاء مسلخ للحيوانات بالمطقة الوسطى بدير البلح   |   |
| قسم المشاريع بالبلدية                                | تقارير الاشراف | قسم المشاريع | 100% | 100% | 50% | 0%  | 0%  | نسبة تغطية شبكة<br>صرف الصحي                | <ul style="list-style-type: none"> <li>▪ انشاء خطوط صرف صحي بالمنطقة الشمالية بالبريج مع انشاء مضخة صرف صحي (منطقة سعود+الجرجاوى+البنك الإسلامي أبو حجر ومناطق متفرقة )</li> <li>▪ انشاء خطوط صرف صحي بالمنطقة الغربية بالبريج (سنجاب -صباح+ إفراز أبو مدين + المصدر +اللفاف ومناطق متفرقة)</li> <li>▪ انشاء خطوط صرف صحي بمنطقة السعايدة + المصري+افرازعبد اللطيف أبو مدين و التل الأخضر وحطين ومناطق متفرقة .</li> </ul> | تمديد خطوط خاصة<br>بالصرف الصحي في<br>مناطق التوسع العمراني |
| قسم المشاريع وقسم<br>المياه والصرف<br>الصحي بالبلدية | تقارير الاشراف | قسم المشاريع | 70   | 100  | 200 | 300 | 400 | عدد الحفر<br>الامتصاصية                     | <ul style="list-style-type: none"> <li>▪ انشاء خطوط صرف صحي بالمنطقة الشرقية بالبريج</li> <li>▪ انشاء خطوط صرف صحي بمناطق متفرقة بالبريج</li> </ul>  |   |
| قسم المشاريع وقسم<br>المياه والصرف<br>الصحي بالبلدية | تقارير الاشراف | قسم المشاريع | 600  | 600  | 400 | 200 | 0   | طول شبكات الصرف<br>الصحي المستبدلة<br>(م.ط) | صيانة وإعادة تأهيل خطوط الصرف الصحي بمناطق متفرقة.   |   |



| قسم المشاريع وقسم المياه والصرف الصحي بالبلدية | تقارير الاشراف       | قسم المشاريع            | 100% | 90% | 80% | 70% | 65% | نسبة تغطية شبكة تصريف مياه الأمطار + المنطقة الغربية ومناطق متفرقة | انشاء خطوط تصريف مياه أمطار بالمنطقة الشرقية                | توسعة شبكة تصريف مياه الامطار واعادة تاهيل القائم |
|--|----------------------|-------------------------|------|-----|-----|-----|-----|--|---|---|
| قسم العلاقات العامة والتتمية البشرية           | استبيان              | قسم المياه              | 1    | 2   | 3   | 4   | 4   | عدد الشكاوى من انسداد خطوط الصرف الصحي شهريا                       | عقد لقاءات توعية للمواطنين حول التعامل مع شبكة الصرف الصحي. | القيام ببرامج توعية وتثقيف                        |
| قسم الصحة                                      | توريد آلية           | قسم الصحة               | 1    | 1   | 1   | 0   | 0   | مدى توفر سيارة (جتر)   | توفير سيارة جتر لتنظيف خطوط الصرف الصحي                     |   |
| قسم المياه والصرف الصحي                        | سجل خدمة الصرف الصحي | قسم المياه والصرف الصحي | 12   | 9   | 6   | 3   | 3   | عدد مضخات الصرف الصحي التي تمت صيانتها                             | صيانة مضخات الصرف الصحي.                                    | تطوير آليات وأدوات قطاع الصرف الصحي               |
| قسم المياه والصرف الصحي                        | سند ادخال المخازن    | قسم المياه والصرف الصحي | 5    | 7   | 8   | 10  | 12  | عدد الشكاوى من انسداد خطوط الصرف الصحي شهري                        | توريد أدوات ومواد لزوم صيانة خطوط الصرف الصحي.              |   |
| قسم المياه والصرف الصحي                        | قراءة عدادات المياه  | الدائرة المالية         | 120  | 110 | 100 | 90  | 85  | معدل استهلاك الفرد حاليا في اليوم (L/d)                            | توريد سولار لزوم تشغيل آبار المياه (المرحلة الاولى)         |   |
| قسم المياه والصرف الصحي                        | سجلات البلدية        | قسم المياه والصرف الصحي | 1    | 1   | 1   | 1   | 1   | عدد خزانات المياه  | بناء خزان ماء في المنطقة الشرقية بسعة 3300 كوب              |   |
| قسم المياه والصرف الصحي                        | سجلات البلدية        | قسم المياه والصرف الصحي | 12   | 11  | 10  | 9   | 9   | عدد آبار المياه  | انشاء آبار مياه(عدد 3).                                     | زيادة مصادر المياه وتحسين نوعيتها .               |
| قسم المياه والصرف الصحي                        | توريد مولد           | قسم المياه والصرف الصحي | -    | -   | 1   | 0   | 0   | مدى توفر مولد كهربائي  | توريد مولد كهربائي لزوم تشغيل آبار المياه                   |   |
| قسم المياه والصرف الصحي                        | سجلات البلدية        | قسم المياه والصرف الصحي | 5    | 4   | 3   | 2   | 2   | عدد محطات التحلية  | انشاء محطات تحلية قدرة 20م3 في الساعة عدد 3                 |   |
| قسم المياه والصرف الصحي                        | سجلات البلدية        | قسم المياه والصرف الصحي | 1000 | 500 | 500 | 00  | 0   | طول شبكات المياه القديمة المستبدلة (م.ط)                           | استبدال خطوط المياه القديمة.                                | تقليل الفاقد في المياه                            |



|                         |                           |                         |      |      |      |      |      |                                   |   |
|-------------------------|---------------------------|-------------------------|------|------|------|------|------|-----------------------------------|---|
| قسم المياه والصرف الصحي | عدد المخالفات السنوية     | قسم المياه والصرف الصحي | 12   | 10   | 9    | 8    | 6    | عدد حملات التفتيش / سنوياً        | القيام بحملات دورية للتفتيش على الخطوط الغير قانونية.   |
| قسم الجباية             | تقارير استبدال عداد عطلان | قسم الجباية             | 25%  | 28%  | 30%  | 32%  | 35%  | نسبة الفاقد في المياه             | <ul style="list-style-type: none"> <li>استبدال عدادات المياه العطلانة بأخرى جديدة بشكل دوري.</li> <li>توريد مواد لزوم صيانة شبكة المياه.</li> </ul> |
| قسم المياه والصرف الصحي | توريد الآلية              | قسم المياه والصرف الصحي | 2    | 2    | 2    | 1    | 0    | عدد آليات (التكتك) لأعمال الصيانة | توريد تكتك عدد 2 لزوم أعمال الصيانة.  |
| قسم المياه والصرف الصحي | تقارير الاشراف            | قسم المياه والصرف الصحي | 97%  | 94%  | 92%  | 88%  | 85%  | نسبة تغطية شبكة المياه            | إنشاء خطوط مياه بمناطق الافراز ومناطق متفرقة.   |
| قسم الصحة               | التقرير السنوي لقسم الصحة | قسم الصحة               | 1    | 1    | 1    | 0    | 0    | عدد سيارات جمع النفايات           | توريد سيارة لزوم جمع وترحيل النفايات  |
| قسم الصحة               | توريد الآلية              | سجلات قسم الصحة         | 2    | 1    | 1    | 0    | 0    | عدد الآليات (التركتور)            | توريد تركتور لزوم جمع النفايات عدد 2  |
| قسم الصحة               | التقرير السنوي لقسم الصحة | سجلات قسم الصحة         | 8    | 6    | 4    | 2    | 0    | عدد عمال النظافة على الكارو       | تشغيل عدد من العمال مع استخدام الكارو لزوم جمع النفايات.  |
| قسم الصحة               | التقرير السنوي لقسم الصحة | سجلات قسم الصحة         | 67   | 52   | 52   | 47   | 47   | عدد الحاويات المتوفرة             | توريد حاويات لجمع النفايات.   |
| قسم الصحة               | التقرير السنوي لقسم الصحة | سجلات قسم الصحة         | جيد  | جيد  | جيد  | ضعيف | ضعيف | توفر قطع الغيار لزوم الصيانة      | توريد قطع غيار وزيت ووكاوتشوك لزوم صيانة آليات الخدمات .  |
| قسم الصحة               | التقرير السنوي لقسم الصحة | سجلات قسم الصحة         | 10   | 8    | 5    | 2    | 1    | عدد مرات الرش والمكافحة (سنوياً)  | القيام بحملات دورية لمكافحة الجردان والآفات.  |
| قسم الكهرباء            | تقرير قسم الكهرباء        | قسم الكهرباء            | 1300 | 1200 | 1200 | 1100 | 1000 | عدد فوانيس الإنارة المتوفرة       | توريد مواد لزوم صيانة شبكة انارة الشوارع وصيانة فوانيس الانارة.   |

**بناء شبكات مياه جديدة متفرقة .**

**تطوير نظام جمع النفايات .**

**مكافحة الآفات والحشرات الضارة بما في ذلك الجردان وتوعية المواطنين**





|                              |                       |                 |      |      |      |     |     |  |   |  |
|------------------------------|-----------------------|-----------------|------|------|------|-----|-----|--|---|--|
| قسم الكهرباء                 | توريد الآلية          | قسم الكهرباء    | 1    | 1    | 1    | 0   | 0   | عدد الآليات المتوفرة<br>المجهزة برافعة لأعمال<br>الصيانة           | شراء وتوريد سيارة مع رافعة لأعمال الصيانة.  | تطوير شبكة إنارة<br>الشوارع  |
| قسم المشاريع بالبلدية        | تقارير الاشراف        | قسم المشاريع    | 3    | 2    | 2    | 1   | 0   | عدد آبار المياه على<br>الطاقة الشمسية (الطاقة<br>البديلة )         | تشغيل آبار المياه على الطاقة الشمسية (الطاقة البديلة)                                     | استخدام الطاقة البديلة<br>في تشغيل آبار ومرافق<br>البلدية والشوارع |
| قسم المشاريع بالبلدية        | تقارير الاشراف        | قسم المشاريع    | 3    | 2    | 1    | 0   | 0   | عدد مرافق البلدية التي<br>تعمل على الطاقة<br>الشمسية               | تشغيل مبنى ومرافق البلدية على الطاقة الشمسية  |  |
| قسم المشاريع بالبلدية        | تقارير الاشراف        | قسم المشاريع    | 60   | 40   | 20   |     | 0   | عدد فوانيس الانارة<br>الموفرة للطاقة.                              | استبدال عدد من وحدات الانارة الموجودة بوحدات موفرة للطاقة.                                |  |
| <b>تنمية الاقتصاد المحلى</b> |                       |                 |      |      |      |     |     |  |   |  |
| الدائرة المالية              | المسح الميداني        | الدائرة المالية | 20   | 20   | 20   | 10  | 0   | عدد المحلات التجارية   | انشاء محلات تجارية على واجهة منتزه البلدية بالتنسيق مع اللجنة الشعبية للاجئين.            | تطوير الاستثمار والقطاع<br>التجاري                                 |
| قسم الصحة                    | المسح الميداني        | قسم الصحة       | 100% | 100% | 100% | 50% | 30% | نسبة تنظيم سوق الخميس  | تنظيم وتأهيل وتوسيع الأسواق وتقديم الخدمات لها.   |  |
| ادارة البلدية                | عقد الاتفاق           | البلدية         | 2    | 2    | 0    | 0   | 0   | عدد الشراكات   | المشاركة مع القطاع الخاص لتبنى مشاريع استثمارية.  |  |
| الشئون الادارية              | عقد الاتفاق           | البلدية         | -    | -    | 1    | 0   | 0   | مدى توفر سوق مركزي   | انشاء سوق خضار مركزي مشترك لبلديات (النصيرات-البريج-الزوايدة-المغازي)                     | تطوير قطاع الزراعة   |
| قسم الصحة                    | سجلات قسم الصحة       | قسم الصحة       | 4    | 3    | 2    | 1   | 0   | عدد الحملات لمكافحة<br>الحيوانات الضالة والأفات<br>الزراعية سنوياً | القيام بحملة لمكافحة الحيوانات الضالة والأفات الزراعية                                    |  |
| وزارة الزراعة                | احصائية وزارة الزراعة | وزارة الزراعة   | 50   | 45   | 40   | 35  | 30  | عدد الآبار الزراعية  | تشجيع المزارعين على تطوير آبار المياه الخاصة بالمزارعين في المناطق الشرقية لتوفير المياه. |  |



|                                 |   |   |     |     |     |     |      |                           |                       |                                    |
|---------------------------------|---|---|-----|-----|-----|-----|------|---------------------------|-----------------------|------------------------------------|
| تطوير الصناعة                   | تخصيص منطقة صناعية بالمخطط الهيكلي لنقل الصناعات الخفيفة شمال البريج على شارع صلاح الدين. | عدد المناطق الصناعية المخصصة في البريج  | 0   | 0   | 1   | -   | -    | قسم التخطيط والمساحة      | المخطط الهيكلي        | قسم التخطيط والمساحة وقسم التنظيم. |
| مساعدة وتشغيل العاطلين عن العمل | البحث عن جمعيات ومؤسسات لتشغيل واستيعاب الخريجين.   | عدد الخريجين المستهدفين لتطوير مهاراتهم | 0   | 10  | 10  | 10  | 10   | الشؤون الادارية           | عقد التدريب           | الشؤون الادارية                    |
|                                 | استيعاب وتشغيل عمال وموظفين بالبلدية من خلال عقود عمل.                                    | عدد العمال والموظفين خلال عقود عمل      | 10  | 12  | 15  | 18  | 20   | الشؤون الادارية           | عقد التشغيل           | الشؤون الادارية                    |
| تطوير البنية التحتية للسياسة    | انشاء صالة متعددة الأغراض على شارع السكة.   | عدد صالات متعددة الأغراض                | 0   | 0   | 0   | 1   | 1    | الدائرة المالية والمشاريع | المسح الميداني        | الدائرة المالية والمشاريع          |
|                                 | تجميل وتشجير ساحات عامة ومنتزهات وأرصفت شوارع.  | عدد الأشجار في المنتزهات والشوارع       | 300 | 400 | 550 | 750 | 1000 | قسم الصحة                 | تقارير الدائرة الصحية | قسم الصحة                          |
|                                 | بناء قدرات للفنيين العاملين بخدمات التشجير والصيانة.                                      | عدد الموظفين الحاصلين على تدريب         | 0   | 0   | 4   | 4   | 4    | قسم الصحة                 | استبيان               | قسم الصحة                          |



|   |                 |                                      |   |   |   |   |   |   |  |
|---|-----------------|--------------------------------------|---|---|---|---|---|---|--|
| قسم المشاريع واللجنة الشعبية للاجئين        | تقارير الاشراف  | قسم المشاريع                         | 1 | 1 | 0 | 0 | 0 | عدد المتزهات المطورة                              | تطوير متنزه البلدية.   |
| قسم التخطيط +قسم التنظيم                    | المخطط الهيكلية | قسم التخطيط +قسم التنظيم             | 5 | 5 | 4 | 3 | 2 | عدد الجولات التنظيمية على المناطق الزراعية /أسبوع | <ul style="list-style-type: none"> <li>تفعيل ومراقبة وتطوير نظام الرقابة على البناء في الأراضي الزراعية</li> <li>ادراج المناطق الزراعية في المخططات التفصيلية المقترحة.</li> </ul>   |
| <b>التنمية الاجتماعية</b>                   |                 |                                      |   |   |   |   |   |   |  |
| قسم التخطيط الحضري                          | المخطط الهيكلية | قسم التخطيط الحضري وقسم التنظيم      | 3 | 2 | 1 | 0 | 0 | قطع الاراضي المخصصة الجديدة لانشاء خدمات          | <ul style="list-style-type: none"> <li>تخصيص قطعة أرض لبناء مدرسة (ابتدائية +اعدادية ) بالمنطقة الجنوبية الغربية .</li> <li>تخصيص قطعة أرض لبناء مدرسة ثانوية للبنين بمنطقة إفراز عيد اللطيف أبو مدين .</li> <li>تخصيص قطعة أرض لبناء وتشطيب وتجهيز عيادة صحية بالمكان المناسب.</li> </ul> |
| قسم العلاقات العامة والتنمية البشرية        | استبيان         | قسم العلاقات العامة والتنمية البشرية | 2 | 1 | 0 | 0 | 0 | عدد المراكز المطورة                               | تطوير المراكز الثقافية الحالية   |
| قسم العلاقات العامة والتنمية البشرية        | استبيان         | قسم العلاقات العامة والتنمية البشرية | 4 | 3 | 2 | 1 | 0 | عدد اللقاءات المجتمعية                            | تنفيذ لقاءات مجتمعية لمناقشة مستوى الخدمات البلدية المقدمة لسكان.  |
| قسم العلاقات العامة والتنمية البشرية        | استبيان         | قسم العلاقات العامة والتنمية البشرية | 2 | 1 | 1 | 1 | 0 | المشاركة في الأنشطة والمعارض التراثية             | <ul style="list-style-type: none"> <li>تنفيذ فعاليات تطوعية بإشراك كافة مؤسسات البريج .</li> <li>المشاركة في الأنشطة والمعارض التراثية .</li> </ul>  |
| اللجنة الرياضية ببلدية البريج وقسم المشاريع | إحصائية البلدية | اللجنة الرياضية ببلدية البريج        | - | 1 | 0 | 0 | 0 | عدد الملاعب الجديدة                               | <ul style="list-style-type: none"> <li>المشاركة في الأنشطة الرياضية بالصالات والنوادي .</li> <li>انشاء ملعب كرة قدم سداسي على شارع السكة.</li> </ul>   |



|  |                 |  |   |   |      |      |      |  |   |  |
|--|-----------------|--|---|---|------|------|------|--|---|--|
| اللجنة الرياضية بلدية<br>البرج وقسم المشاريع                     | إحصائية البلدية | اللجنة الرياضية<br>ببلدية البرج            | 4 | 3 | 2    | 1    | 0    | عدد الانشطة الرياضية                                 | تنظيم ماراثون رياضي وانشطة رياضية بإشراف البلدية.   |  |
| قسم العلاقات العامة<br>والتنمية البشرية                          | إحصائية البلدية | قسم العلاقات<br>العامة والتنمية<br>البشرية | 4 | 3 | 2    | 1    | 0    | عدد لقاءات وورشات العمل<br>الخاصة بدعم المرأة سنوياً | تفعيل مركز المرأة والطفل وعقد لقاءات وورشات عمل<br>خاصة بتتقيف ودعم المرأة .                                | تفعيل الخدمات والأنشطة<br>الخاصة بالمرأة                                   |
| قسم العلاقات العامة<br>والتنمية البشرية                          | إحصائية البلدية | قسم العلاقات<br>العامة والتنمية<br>البشرية | 3 | 2 | 1    | 0    | 0    | عدد الأبنية الموائمة لذوي<br>الاحتياجات الخاصة       | موائمة الأبنية في المؤسسات العامة للمعاقين  | الاهتمام بالمؤسسات<br>ذات العلاقة بذوي<br>الاحتياجات الخاصة                |
| <b>الإدارة والحكم الرشيد</b>                                     |                 |  |   |   |      |      |      |  |   |  |
| قسم التخطيط  | المخطط الهيكلي  | قسم التخطيط                                | - | - | 7300 | 6500 | 5300 | مساحة نفوذ البلدية بالدونم                           | اعداد مخطط هيكلي محدث ليشمل المنطقة الشرقية<br>والشمالية وازادتها الى حدود البلدية .                        | اعداد مخطط هيكلي<br>ومخططات تفصيلية<br>تراعى الاحتياجات<br>التنموية للسكان |
| أقسام العلاقات العامة<br>والتنمية البشرية<br>والتخطيط والتنظيم . | المخطط الهيكلي  | قسم التخطيط                                | 4 | 3 | 2    | 1    | 0    | عدد لقاءات التوعية                                   | توعية المواطنين بأهمية التخطيط الحضري   |  |
| قسم التخطيط  | المخطط الهيكلي  | قسم التخطيط                                | 6 | - | -    | -    | 0    | عدد المخططات التفصيلية<br>المتعمدة للأحياء           | اعداد مخططات تفصيلية لجميع المناطق.   |  |
| قسم التخطيط  | المخطط الهيكلي  | قسم التخطيط                                | 7 | 5 | 2    | 0    | 0    | عدد المخططات المرتبطة بنظم<br>المعلومات الجغرافية    | ربط المخططات الهيكلية والتفصيلية بالبلدية باستخدام<br>نظام ال GIS.<br>إعداد مخطط تصوير جوي بدقة عالية للبرج |  |



|  |                |                         |   |   |   |   |   |   |  |
|--|----------------|-------------------------|---|---|---|---|---|---|--|
| قسم التخطيط  | المخطط الهيكلي | قسم التخطيط             | 1 | - | - | - | 0 | وجود نظام تسمية وترقيم                                | <ul style="list-style-type: none"> <li>مشروع ترقيم وتسمية المباني والشوارع</li> <li>انشاء قاعدة بيانات لمشروع الترقيم</li> </ul>                           |
| قسم التخطيط  | المخطط الهيكلي | قسم التخطيط             | - | - | 1 | 0 | 0 | وجود مخطط متكامل للبنية التحتية                       | إعداد مخطط للبنية التحتية، شامل (المياه والصف الصحي وتصريف مياه الأمطار، والكهرباء)  |
| قسم التخطيط  | المخطط الهيكلي | قسم التخطيط             | 4 | 3 | 2 | 1 | 0 | عدد الانشطة التوعوية                                  | إعداد وعمل نشاطات توعية جماهيرية حول أهمية الالتزام بقوانين البناء واستخدامات الأراضي.   |
| قسم التخطيط والمساحة   | توريد الأجهزة  | قسم التخطيط والمساحة    | 4 | 3 | 2 | 1 | 1 | عدد الأجهزة والأدوات المساحية                         | توفير أجهزة وأدوات لزوم أعمال المساحة.   |
| قسم التنظيم  | عقد العمل      | قسم التنظيم             | - | - | - | 1 | 0 | عدد مراقبي الابنية الجدد                              | تعيين مراقب ومفتش للأبنية  |
| قسم الصحة  | استبيان        | البلدية                 | 4 | 3 | 2 | 1 | 0 | عدد اللقاءات الخاصة بالطوارئ مع المؤسسات وذوي العلاقة | <ul style="list-style-type: none"> <li>إعداد خطة لإدارة الأزمات والكوارث في البريج</li> <li>توفير معدات وأدوات لزوم التعامل مع الازمات والكوارث</li> </ul> |
| العلاقات العامة والتنمية البشرية ولجنة الطوارئ بالبلدية والدفاع المدني | استبيان        | قسم المياه والصرف الصحي | 4 | 3 | 2 | 1 | 0 | عدد الدورات التدريبية الخاصة بطاقم الطوارئ سنوياً     | تدريب عمال لجنة الطوارئ  |

**تطوير مجال الطوارئ والدفاع المدني**



|  |                |                 |    |    |   |   |   |  |  |
|--|----------------|-----------------|----|----|---|---|---|--|--|
| قسم المشاريع   | استبيان        | البلدية         | 3  | 2  | 1 | 0 | 0 | عدد المباني المؤهلة لذوي الاعاقة               | موائمة المباني العامة لتتناسب مع عوامل السلامة والوقاية في حالات الكوارث والأزمات.   |
| لجنة الطوارئ بالبلدية  | استبيان        | البلدية         | -  | -  | - | 1 | 0 | تطوير الخطة لإدارة الأزمات والكوارث في البلدية | التنسيق الدوري مع طواقم الدفاع المدني وجهات الاختصاص .   |
| العلاقات العامة والتنمية البشرية ولجنة الطوارئ بالبلدية والدفاع المدني | استبيان        | البلدية         | 4  | 3  | 2 | 1 | 0 | عدد الدورات                                    | تنفيذ دورات تدريبية في المدارس والمباني العامة للتعامل مع حالات الطوارئ بالتنسيق مع الدفاع المدني والجهات ذات العلاقة .                        |
| قسم المشاريع   | تقارير الاشراف | قسم المشاريع    | -  | 3  | 2 | 1 | 0 | تطوير مباني البلدية                            | <ul style="list-style-type: none"> <li>▪ صيانة الطابق الأول والثاني وقاعة الاجتماعات بالبلدية</li> <li>▪ تطوير وصيانة مرافق البلدية</li> </ul> |
| الدائرة المالية  | تقارير ادارية  | البلدية         | -  | 1  | 1 | - | 1 | وجود نظام مالي واداري محوسب                    | إنشاء نظام إداري ومالي محوسب   |
| الشئون الادارية  | تقارير الاشراف | قسم المشاريع    | -  | -  | 8 | - | 5 | عدد الأقسام المجهزة                            | تحديث أثاث و أجهزة البلدية   |
| الشئون الادارية العلاقات العامة والتنمية البشرية                       | استبيان        | الشئون الادارية | 10 | 10 | 6 | 4 | 0 | عدد الدورات وورشات العمل/سنة                   | تطوير و بناء قدرات موظفي البلدية   |
| دائرة الشئون الادارية  | البلدية        | الشئون الادارية | 1  | -  | - | - | 0 | هيكلية ادارية محدثة                            | تحسين الاداء المؤسسي ( تحديث الهيكلية الادارية)  |
| وحدة قلم المهور  | البلدية        | الشئون الادارية | -  | -  | - | 1 | 0 | وجود وحدة قلم جمهور                            | إنشاء قلم جمهور الكتروني   |

## 8 الملاحق

### 8.3 التقرير التشخيصي

### 8.4 توصيف مكونات البرامج/مشاريع السنة الأولى

### 8.4. صور لأنشطة الخطة

#### اللقاء المجتمعي الأول





## ورشة العمل الأولى



| الترتيب | الاسم   | اللقب | الوظيفة | الجهة   | الملاحظات |
|---------|---------|-------|---------|---------|-----------|
| 1       | أحمد    | عبد   | مدير    | المنظمة |           |
| 2       | محمد    | عبد   | مدير    | المنظمة |           |
| 3       | علي     | عبد   | مدير    | المنظمة |           |
| 4       | إبراهيم | عبد   | مدير    | المنظمة |           |
| 5       | يوسف    | عبد   | مدير    | المنظمة |           |
| 6       | عبد     | عبد   | مدير    | المنظمة |           |
| 7       | عبد     | عبد   | مدير    | المنظمة |           |
| 8       | عبد     | عبد   | مدير    | المنظمة |           |
| 9       | عبد     | عبد   | مدير    | المنظمة |           |
| 10      | عبد     | عبد   | مدير    | المنظمة |           |
| 11      | عبد     | عبد   | مدير    | المنظمة |           |
| 12      | عبد     | عبد   | مدير    | المنظمة |           |
| 13      | عبد     | عبد   | مدير    | المنظمة |           |
| 14      | عبد     | عبد   | مدير    | المنظمة |           |
| 15      | عبد     | عبد   | مدير    | المنظمة |           |
| 16      | عبد     | عبد   | مدير    | المنظمة |           |
| 17      | عبد     | عبد   | مدير    | المنظمة |           |
| 18      | عبد     | عبد   | مدير    | المنظمة |           |
| 19      | عبد     | عبد   | مدير    | المنظمة |           |
| 20      | عبد     | عبد   | مدير    | المنظمة |           |
| 21      | عبد     | عبد   | مدير    | المنظمة |           |
| 22      | عبد     | عبد   | مدير    | المنظمة |           |
| 23      | عبد     | عبد   | مدير    | المنظمة |           |
| 24      | عبد     | عبد   | مدير    | المنظمة |           |
| 25      | عبد     | عبد   | مدير    | المنظمة |           |
| 26      | عبد     | عبد   | مدير    | المنظمة |           |
| 27      | عبد     | عبد   | مدير    | المنظمة |           |
| 28      | عبد     | عبد   | مدير    | المنظمة |           |
| 29      | عبد     | عبد   | مدير    | المنظمة |           |
| 30      | عبد     | عبد   | مدير    | المنظمة |           |
| 31      | عبد     | عبد   | مدير    | المنظمة |           |
| 32      | عبد     | عبد   | مدير    | المنظمة |           |
| 33      | عبد     | عبد   | مدير    | المنظمة |           |
| 34      | عبد     | عبد   | مدير    | المنظمة |           |
| 35      | عبد     | عبد   | مدير    | المنظمة |           |
| 36      | عبد     | عبد   | مدير    | المنظمة |           |
| 37      | عبد     | عبد   | مدير    | المنظمة |           |
| 38      | عبد     | عبد   | مدير    | المنظمة |           |
| 39      | عبد     | عبد   | مدير    | المنظمة |           |
| 40      | عبد     | عبد   | مدير    | المنظمة |           |
| 41      | عبد     | عبد   | مدير    | المنظمة |           |
| 42      | عبد     | عبد   | مدير    | المنظمة |           |
| 43      | عبد     | عبد   | مدير    | المنظمة |           |
| 44      | عبد     | عبد   | مدير    | المنظمة |           |
| 45      | عبد     | عبد   | مدير    | المنظمة |           |
| 46      | عبد     | عبد   | مدير    | المنظمة |           |
| 47      | عبد     | عبد   | مدير    | المنظمة |           |
| 48      | عبد     | عبد   | مدير    | المنظمة |           |
| 49      | عبد     | عبد   | مدير    | المنظمة |           |
| 50      | عبد     | عبد   | مدير    | المنظمة |           |







## ورشة العمل الثانية



## اللقاء المجتمعي الثاني

