

دليل بلدة بيت سوريك



إعداد



معهد الأبحاث التطبيقية - القدس
أريج

بتمويل من



التعاون الإسباني

2012

شكر و عرفان

يتقدم معهد الأبحاث التطبيقية- القدس (أريج) بالشكر والتقدير من الوكالة الإسبانية للتعاون الدولي من أجل التنمية (AECID) لتمويلها هذا المشروع.

كما يتقدم المعهد بالشكر الجزيل إلى المسؤولين الفلسطينيين في الوزارات، والبلديات، ومجالس الخدمات المشتركة، واللجان والمجالس القروية، والجهاز المركزي للإحصاء الفلسطيني، لما قدموه من مساعدة وتعاون مع فريق البحث خلال عملية جمع البيانات.

أريج أيضا تخلص بالشكر جميع الموظفين الذين عملوا طوال العام الماضي من أجل إنجاز هذا العمل الذي يهدف إلى خدمة المجتمع الفلسطيني.

مقدمة

هذا الكتيب هو جزء من سلسلة كتيبات تحتوي على معلومات شاملة عن التجمعات السكانية في محافظة بيت لحم. جاءت سلسلة الكتيبات هذه نتيجة لدراسة شاملة لجميع التجمعات السكانية في محافظة بيت لحم، بهدف توثيق الأوضاع المعيشية في المحافظة، وإعداد الخطط التنموية للمساعدة في تحسين المستوى المعيشي لسكان المنطقة، من خلال تنفيذ مشروع "دراسة التجمعات السكانية وتقييم الاحتياجات التطويرية"، الذي ينفذه معهد الأبحاث التطبيقية- القدس (أريج)، والممول من الوكالة الإسبانية للتعاون الدولي من أجل التنمية (AECID).

يهدف المشروع إلى دراسة وتحليل وتوثيق الأوضاع الاجتماعية والاقتصادية، والسياسية، ووفرة الموارد الطبيعية، والبشرية، والبيئية، والقيود الحالية المفروضة، وتقييم الاحتياجات التطويرية لتنمية المناطق الريفية والمهمشة في محافظة القدس. والتي على أساسها يمكن صياغة البرامج والأنشطة، وإعداد الاستراتيجيات والخطط التنموية اللازمة للتخفيف من أثر الأوضاع السياسية والاقتصادية والاجتماعية غير المستقرة في المنطقة، مع التركيز بصفة خاصة على المسائل المتعلقة بالمياه، والبيئة، والزراعة.

يمكن الاطلاع على جميع أدلة التجمعات السكانية في محافظة بيت لحم باللغتين العربية والانجليزية على الموقع الإلكتروني التالي: <http://vprofile.arij.org>

المحتويات

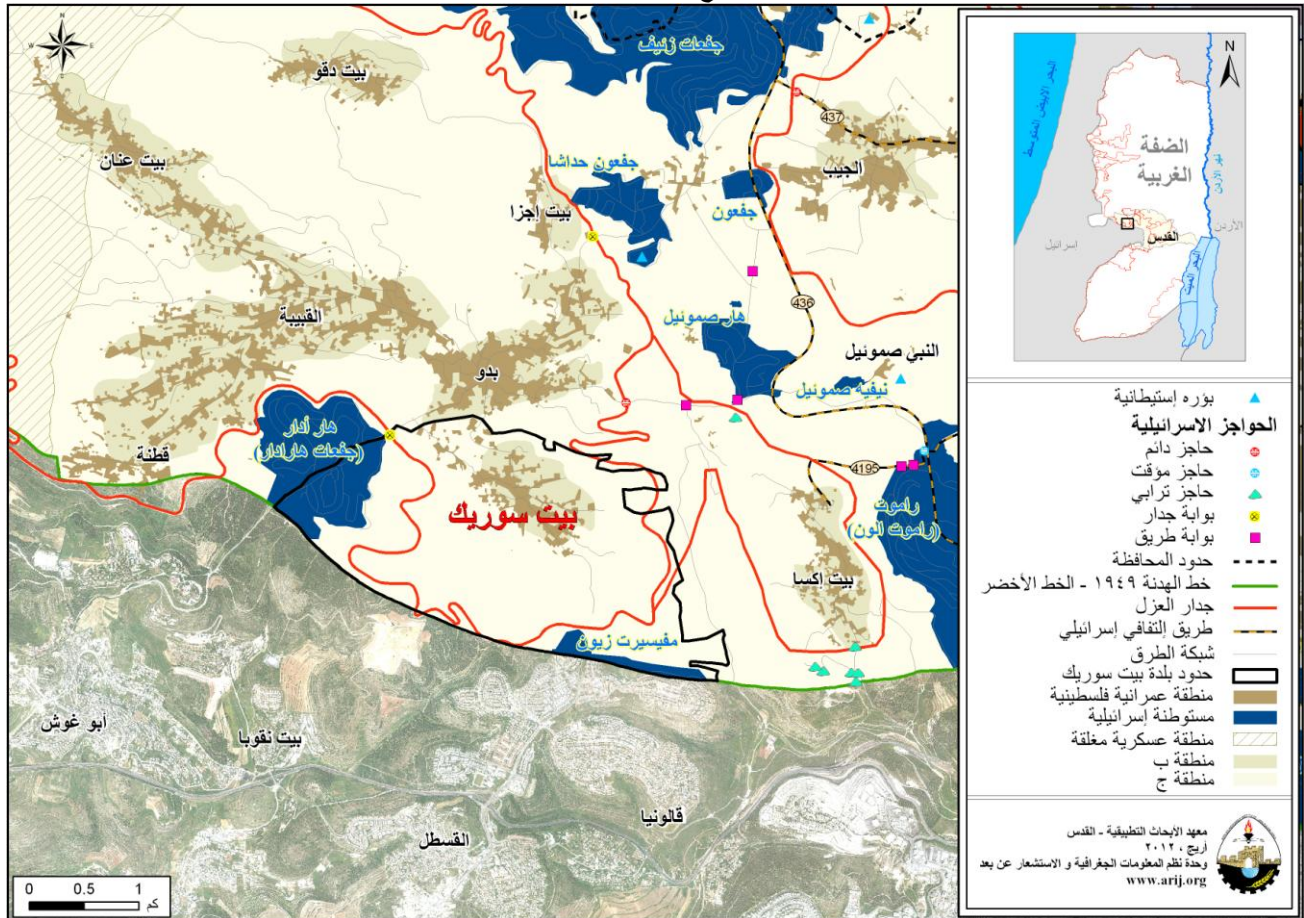
4.....	الموقع الجغرافي والخصائص الفيزيائية
5.....	نبذة تاريخية
6.....	الأماكن الدينية والأثرية
6.....	السكان
7.....	قطاع التعليم
8.....	قطاع الصحة
8.....	الأنشطة الاقتصادية
9.....	قطاع الزراعة
12.....	قطاع المؤسسات والخدمات
12.....	البنية التحتية والمصادر الطبيعية
15.....	أثر إجراءات الاحتلال الإسرائيلي
18.....	الخطط والمشاريع التطويرية المنفذة والمقترحة في بلدة بيت سوريك
19.....	الأولويات والاحتياجات التطويرية للبلدة
20.....	المراجع

دليل بلدة بيت سوريك

الموقع الجغرافي والخصائص الفيزيائية

بلدة بيت سوريك، هي إحدى بلدات محافظة القدس، وتقع شمال غرب مدينة القدس، وعلى بعد 9.3 كم هوائي (المسافة الأفقية بين مركز البلدة ومركز مدينة القدس) منها، يحدها من الشرق بلدة بيت اكسا، ومن الشمال بلدة بدو، ومن الغرب بلدة قطننة، ومن الجنوب أراضي قرية قولونيا المحتلة (عام 1948) (وحدة نظم المعلومات الجغرافية- أريج، 2012) (أنظر الخريطة رقم 1).

خريطة 1: موقع وحدود بلدة بيت سوريك



المصدر: وحدة نظم المعلومات الجغرافية- أريج، 2012

تقع بلدة بيت سوريك على ارتفاع 829 مترا فوق سطح البحر، ويبلغ المعدل السنوي للأمطار فيها حوالي 607.7 ملم، أما معدل درجات الحرارة فيصل إلى 16 درجة مئوية، ويبلغ معدل الرطوبة النسبية حوالي 60% (وحدة نظم المعلومات الجغرافية- أريج، 2012).

تم تأسيس مجلس محلي في بيت سوريك عام 1996م، ويتكون المجلس الحالي من 9 أعضاء، تم تعيينهم من قبل السلطة الوطنية الفلسطينية، كما يعمل في المجلس 9 موظفين، ويوجد للمجلس مقر دائم ملك. كما يمتلك المجلس سيارة لجمع النفايات، بالإضافة إلى سيارة شاحنة، سيارة بيك أب، وتراكتور (مجلس محلي بيت سوريك، 2010).

ومن مسؤوليات المجلس المحلي التي يقوم بها، ما يلي:

- شبكة إمداد مياه الشرب وصيانتها.
- شبكة كهرباء أو المولدات.

- جمع النفايات، شق وتعبيد الطرق وتنظيف الشوارع، وتقديم الخدمات الاجتماعية.
- تنظيم عملية البناء وإصدار الرخص.
- عمل مشاريع ودراسات خاصة بالبلدة.
- توفير وسائل المواصلات.
- توفير رياض للأطفال.

نبذة تاريخية

يعتقد بأن تاريخ بيت سوريك يعود إلى العصر ما قبل الروماني (الدباغ، 1991). أما سكان بلدة بيت سوريك فهم سكان أصليين (مجلس محلي بيت سوريك، 2010) (انظر الصورة رقم 1).

صورة 1: بلدة بيت سوريك

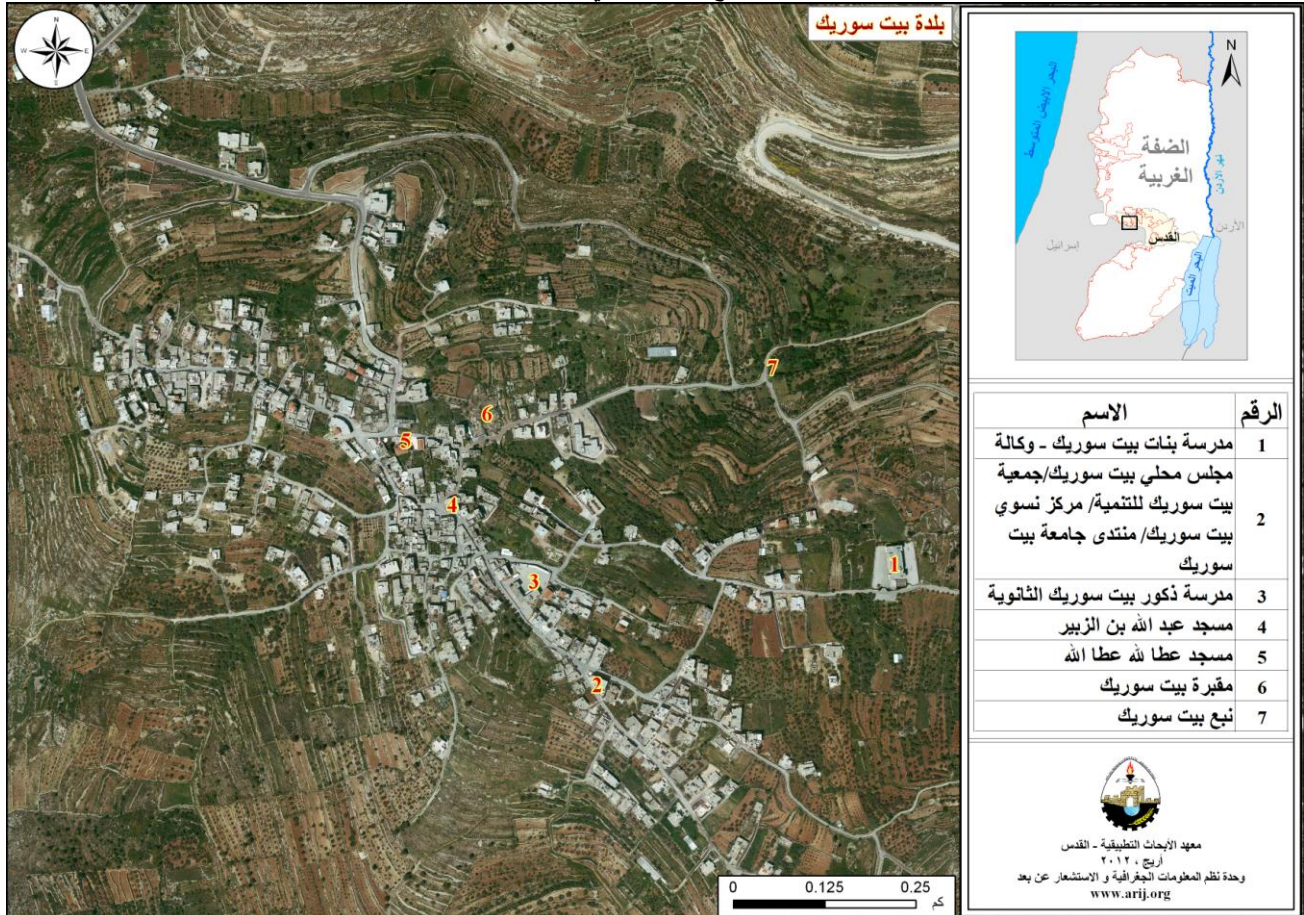


صورة خاصة بأربع

الأماكن الدينية والأثرية

يوجد في بلدة بيت سوريك مسجدان، هما: مسجد عبد الله ابن الزبير ومسجد عطا الله عطا الله. كما يوجد بعض الأماكن والمناطق الأثرية في البلدة، منها: عين عليك، عين لوزة، وعين البلد (مجلس محلي بيت سوريك، 2010)، كما يوجد بعض الخرب، منها: خربة الحوش، خربة البوابة، و خربة الجبل (الدباغ، 1991). ومن الجدير ذكره أن جميع هذه المناطق مؤهلة للاستغلال السياحي (مجلس محلي بيت سوريك، 2010) (أنظر الخريطة رقم 2).

خريطة 2: المواقع الرئيسية في بلدة بيت سوريك



السكان

بين التعداد العام للسكان والمساكن الذي نفذته الجهاز المركزي للإحصاء الفلسطيني في عام 2007، أن عدد سكان بلدة بيت سوريك بلغ 3,505 نسمة، منهم 1,755 نسمة من الذكور، و1,750 نسمة من الإناث، ويبلغ عدد الأسر 629 أسرة، وعدد الوحدات السكنية 649 وحدة.

الفئات العمرية والجنس

أظهرت بيانات التعداد العام للسكان والمساكن، أن توزيع الفئات العمرية في بلدة بيت سوريك لعام 2007، كان كما يلي: 42.3% ضمن الفئة العمرية أقل من 15 عاماً، 55.2% ضمن الفئة العمرية 15-64 عاماً، و2.4% ضمن الفئة العمرية 65 عاماً فما فوق. كما أظهرت البيانات أن نسبة الذكور للإناث في البلدة، هي 100.3 : 100، أي أن نسبة الذكور 50.1%، ونسبة الإناث 49.9%.

العائلات

يتألف سكان بلدة بيت سوريك من عدة عائلات، منها: عائلة الجمل، عائلة قنديل، عائلة الشيخ، عائلة أبو صبح، عائلة رداد، عائلة شقير، عائلة عفاقة، عائلة أبو إسماعيل، وعائلة بدوان (مجلس محلي بيت سوريك، 2010).

قطاع التعليم

بلغت نسبة الأمية لدى سكان بلدة بيت سوريك عام 2007، حوالي 4.4%، وقد شكلت نسبة الإناث منها 77.7%. ومن مجموع السكان المتعلمين، كان هناك 14.9% يستطيعون القراءة والكتابة، و28.1% انهوا دراستهم الابتدائية، و30.2% انهوا دراستهم الإعدادية، و12.4% انهوا دراستهم الثانوية، و8.2% انهوا دراستهم العليا. الجدول رقم 1، يبين المستوى التعليمي في بلدة بيت سوريك، حسب الجنس والتحصيل العلمي لعام 2007.

جدول 1: سكان بلدة بيت سوريك (10 سنوات فأكثر) حسب الجنس والتحصيل العلمي، 2007

الجنس	أمي	يعرف القراءة والكتابة	ابتدائي	إعدادي	ثانوي	دبلوم متوسط	بكالوريوس	دبلوم عالي	ماجستير	دكتوراة	غير مبين	المجموع
ذكور	25	150	367	434	154	48	53	4	12	1	23	1,271
إناث	87	228	348	332	160	48	41	-	3	-	22	1,269
المجموع	112	378	715	766	314	96	94	4	15	1	45	2,540

المصدر: الجهاز المركزي للإحصاء الفلسطيني، 2009.

أما فيما يتعلق بمؤسسات التعليم الأساسية والثانوية في بلدة بيت سوريك في العام الدراسي 2010/2011، فيوجد في البلدة مدرستين حكوميتين للذكور، ومدرسة واحدة تابعة لوكالة الغوث الدولية للإناث، يتم إدارتهم من قبل وزارة التربية والتعليم العالي الفلسطينية (مديرية التربية والتعليم- القدس، 2011) (انظر الجدول رقم 2).

جدول 2: توزيع المدارس في بلدة بيت سوريك حسب نوع المدرسة والجهة المشرفة للعام الدراسي 2010/2011

اسم المدرسة	الجهة المشرفة	نوع المدرسة
مدرسة بيت سوريك الثانوية للبنين	حكومية	ذكور
مدرسة ذكور بيت سوريك الأساسية	حكومية	ذكور
مدرسة بنات بيت سوريك الأساسية	وكالة	إناث

المصدر: مديرية التربية والتعليم، 2011.

يبلغ عدد الصفوف الدراسية في بلدة بيت سوريك 26 صفًا، وعدد الطلاب 764 طالبًا وطالبة، وعدد المعلمين 44 معلمًا ومعلمة (مديرية التربية والتعليم- القدس، 2011). وتجدر الإشارة هنا إلى أن معدل عدد الطلاب لكل معلم في مدارس بلدة بيت سوريك يبلغ 17 طالبًا وطالبة، وتبلغ الكثافة الصفية 29 طالبًا وطالبة في كل صف (مديرية التربية والتعليم، 2011).

كما يوجد في بلدة بيت سوريك روضة واحدة للأطفال، تشرف على إدارتها جهة خاصة. ويبلغ عدد الأطفال الكلي فيها 58 طفلًا وطفلة (مديرية التربية والتعليم، 2011).

وفي حال عدم توفر المراحل التعليمية في التجمع، فإن الطلاب يتوجهون إلى مدرسة الملك غازي الثانوية للبنين في بلدة بدو، والتي تبعد عن التجمع حوالي 2 كم، أو التوجه إلى مدرسة بنات الأموية الثانوية في بيت اجزا، والتي تبعد عن التجمع حوالي 4 كم (مجلس محلي بيت سوريك، 2010).

قطاع الصحة

تتوفر في بلدة بيت سوريك بعض المرافق الصحية، حيث يوجد مركز صحي تابع لوكالة الغوث الدولية، وفيه عيادة طبيب عام، عيادة طبيب أسنان، ومختبر للتحاليل الطبية. وفي حال عدم توفر الخدمات الصحية المطلوبة في البلدة فإن المرضى يتوجهون إلى مركز الكرملة الطبي في بلدة بدو، والذي يبعد عن التجمع حوالي 2 كم، أو التوجه إلى مستشفى رام الله الحكومي في مدينة رام الله، والذي يبعد عن التجمع حوالي 18 كم، أو الذهاب إلى مستشفى جمعية المقاصد الخيرية في القدس، والذي يبعد عن التجمع حوالي 12 كم، أو التوجه إلى مستشفى الهلال الأحمر الطبي في البيرة، والذي يبعد عن التجمع حوالي 18 كم (مجلس محلي بيت سوريك، 2010).

كما يواجه قطاع الصحة في بيت سوريك القليل من المشاكل، أهمها: عدم توفر سيارة إسعاف (مجلس محلي بيت سوريك، 2010).

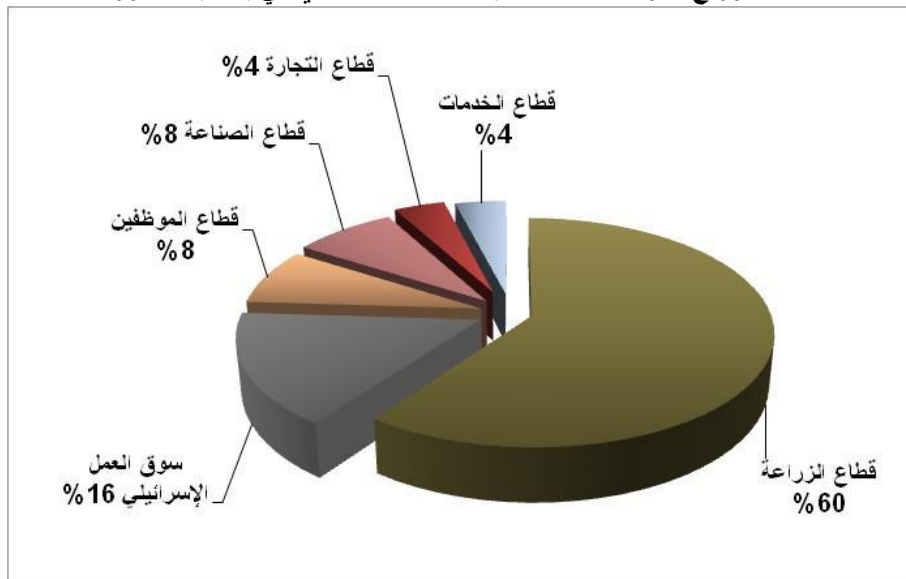
الأنشطة الاقتصادية

يعتمد الاقتصاد في بلدة بيت سوريك على عدة قطاعات، أهمها قطاع الزراعة، حيث يستوعب هذا القطاع 60% من القوى العاملة (مجلس محلي بيت سوريك، 2010) (انظر الشكل رقم 1).

وقد أظهرت نتائج المسح الميداني الذي أجراه معهد أريج في عام 2010 بهدف تحقيق الدراسة الحالية، بأن توزيع الأيدي العاملة حسب النشاط الاقتصادي في بلدة بيت سوريك، ما يلي:

- قطاع الزراعة، ويشكل 60% من الأيدي العاملة.
- سوق العمل الإسرائيلي، ويشكل 16% من الأيدي العاملة.
- قطاع الموظفين، ويشكل 8% من الأيدي العاملة.
- قطاع الصناعة، ويشكل 8% من الأيدي العاملة.
- قطاع التجارة، ويشكل 4% من الأيدي العاملة.
- قطاع الخدمات، ويشكل 4% من الأيدي العاملة.

شكل 1: توزيع القوى العاملة حسب النشاط الاقتصادي في بلدة بيت سوريك



المصدر: مجلس محلي بيت سوريك، 2010

أما من حيث المنشآت والمؤسسات الاقتصادية والتجارية فيوجد في بلدة بيت سوريك 12 بقالة، 3 ملاحم، و4 محلات لتقديم الخدمات المختلفة.

وقد وصلت نسبة البطالة في بلدة بيت سوريك في عام 2010 إلى 30% (مجلس محلي بيت سوريك، 2010). وقد تبين أن الفئات الاجتماعية الأكثر تضرراً في البلدة نتيجة الإجراءات الإسرائيلية، هي على النحو التالي:

- قطاع الزراعة.
- قطاع التجارة.

القوى العاملة

أظهرت بيانات التعداد العام للسكان المساكن الذي نفذه الجهاز المركزي للإحصاء الفلسطيني عام 2007، أن هناك 33.4% من السكان كانوا نشيطين اقتصادياً (منهم 90.2% يعملون). وكان هناك 64.8% من السكان غير نشيطين اقتصادياً (منهم 55% من الطلاب، و36.1% من المتفرغين لأعمال المنزل) (انظر الجدول رقم 3).

جدول 3: سكان بيت سوريك (10 سنوات فأكثر) حسب الجنس والعلاقة بقوى العمل، 2007

المجموع	غير مبين	غير نشيطين اقتصادياً						نشطون اقتصادياً			الجنس	
		المجموع	أخرى	لا يعمل ولا يبحث عن عمل	عاجز عن العمل	متفرغ لأعمال المنزل	طالب متفرغ للدراسة	المجموع	عاطل عن العمل (لم يسبق له العمل)	عاطل عن العمل (سبق له العمل)		يعمل
1,271	23	502	9	18	47	1	427	746	47	32	667	ذكور
1,269	21	1,145	2	10	60	594	479	103	3	1	99	إناث
2,540	44	1,647	11	28	107	595	906	849	50	33	766	المجموع

المصدر: الجهاز المركزي للإحصاء الفلسطيني، 2009.

قطاع الزراعة

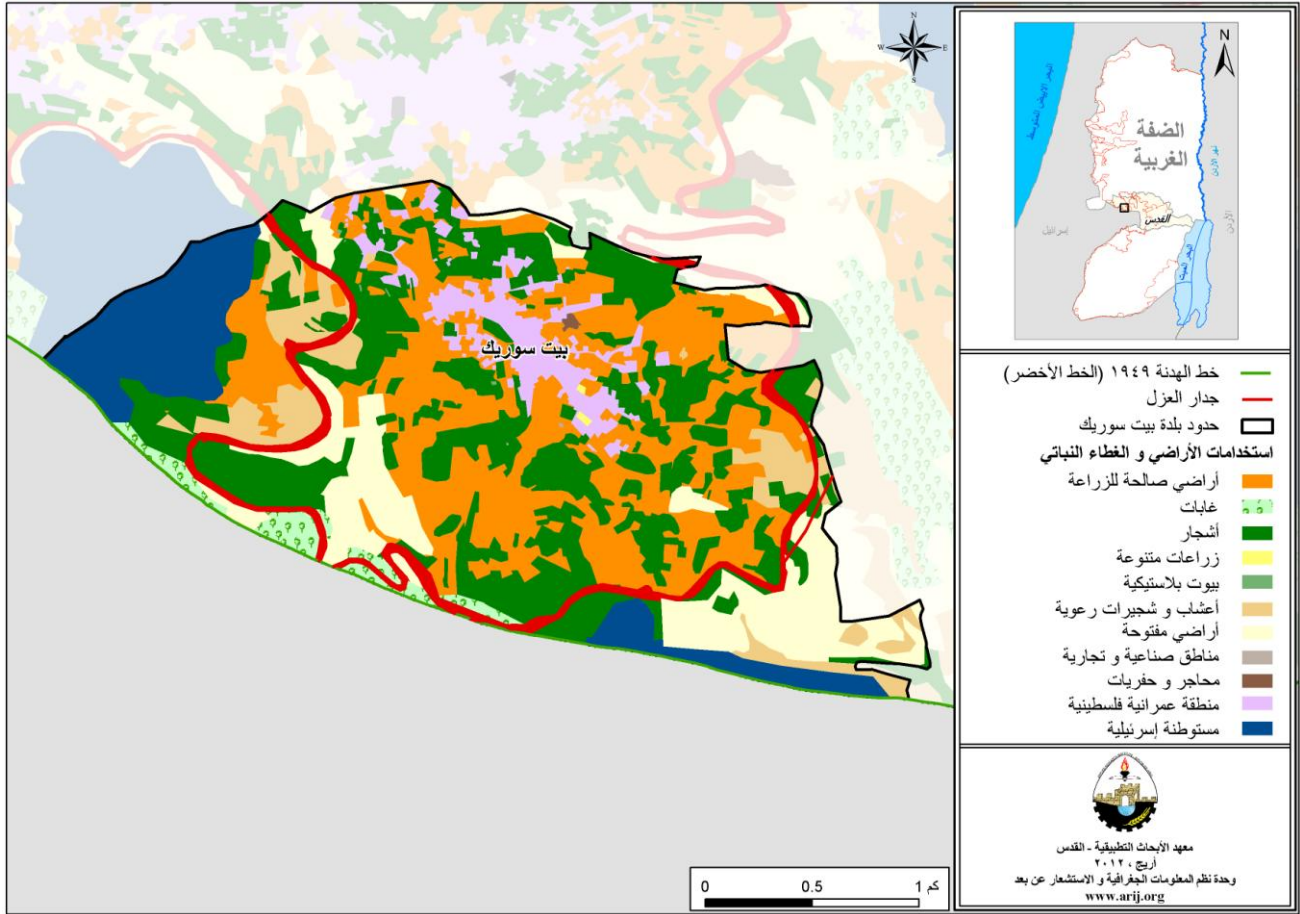
تبلغ مساحة بلدة بيت سوريك حوالي 5,778 دونماً، منها 3,731 دونماً هي أراض قابلة للزراعة و315 دونماً أراض سكنية (انظر الجدول رقم 4، وخريطة رقم 3).

جدول 4: استعمالات الأراضي في بلدة بيت سوريك لعام 2010 (المساحة بالدونم)

مساحة المستوطنات والقواعد العسكرية ومنطقة الجدار	مساحة المناطق الصناعية والتجارية	الأراضي المفتوحة	الغابات الحرجية	برك مائية	مساحة الأراضي الزراعية (3,731)				مساحة الأراضي السكنية	المساحة الكلية
					زراعات موسمية	المراعي	بيوت بلاستيكية	زراعات دائمة		
878	5	719	130	0	1,651	376	2	1,702	315	5,778

المصدر: وحدة نظم المعلومات الجغرافية - أريج، 2012

خريطة 3: استعمالات الأراضي ومسار جدار الفصل العنصري في بلدة بيت سوريك



المصدر: وحدة نظم المعلومات الجغرافية- أريج، 2012

الجدول رقم 5، يبين الأنواع المختلفة من المزروعات البعلية والمروية المكشوفة في بلدة بيت سوريك. وتعتبر البندورة أكثر الأنواع زراعة في البلدة.

جدول 5: مساحة الأراضي المزروعة بالخضراوات البعلية والمروية المكشوفة في بلدة بيت سوريك (المساحة بالدونم)

مروي	بعلية	الأشجار المثمرة
4	18	الخضراوات الثمرية
2	0	الخضراوات الورقية
5	13	البقوليات الخضراء
0	0	الأبصال
5	3	خضراوات أخرى
16	34	المجموع

المصدر: وزارة الزراعة الفلسطينية- القدس، 2010.

الجدول رقم 6، يبين أنواع الأشجار المثمرة ومساحاتها في بلدة بيت سوريك. وتشتهر بيت سوريك بزراعة البرقوق حيث يوجد حوالي 1,945 دونم مزروعة بأشجار البرقوق.

جدول 6: مساحة الأراضي المزروعة بالأشجار المثمرة في بلدة بيت سوريك (المساحة بالدونم)

الأشجار المثمرة	بعلي	مروي
الزيتون	780	0
الحمضيات	0	0
اللوزيات	1,987	43
التفاحيات	8	0
الجوزيات	36	0
فواكه أخرى	164	0
المجموع	2,975	43

المصدر: وزارة الزراعة الفلسطينية- القدس، 2010.

أما بالنسبة للمحاصيل الحقلية والعلفية في بلدة بيت سوريك ، فان مساحة الحبوب تبلغ 15 دونم، وأهمها القمح والشعير (أنظر الجدول رقم 7).

جدول 7: مساحة الأراضي المزروعة بالمحاصيل الحقلية والعلفية في بلدة بيت سوريك (المساحة بالدونم)

الأشجار المثمرة	بعلي	مروي
الحبوب	15	0
أبصال ودرنات وجذور	0	0
بقوليات جافة	0	0
محاصيل زيتية	0	0
محاصيل علفية	5	0
محاصيل منبهة	0	0
محاصيل أخرى	0	0
المجموع	20	0

المصدر: وزارة الزراعة الفلسطينية- القدس، 2010.

ويرجع الاختلاف في المساحات الزراعية بين أرقام مديرية الزراعة وأرقام أريج (نظم المعلومات الجغرافية)، إلى أن المسح الميداني الذي تم من قبل وزارة الزراعة والجهاز المركزي للإحصاء الفلسطيني (2010) استند على تعريف المساحات الزراعية محددًا حجم الحيازات الزراعية، حيث تم اعتبار الحيازات الزراعية الفعلية وليست الموسمية، ورفض تجزئة وحساب الأراضي الزراعية صغيرة الحجم السائدة في المناطق الحضرية والمناطق الزراعية التي توجد فيها بعض البناييع. أما مسح أريج فاكنتشف وجود نسبة عالية من ملكيات صغيرة ومجزأة (الزراعات المنزلية) في جميع أنحاء الأراضي الفلسطينية المحتلة وهذا يوضح الفرق في أرقام المساحات الزراعية الأكبر حسب أريج.

أما بالنسبة للثروة الحيوانية فقد بين المسح الميداني الذي قام به معهد الأبحاث التطبيقية -القدس (أريج)، أن 10% من سكان بلدة بيت سوريك يقومون بتربية الماشية، مثل الأغنام والماعز (مجلس محلي بيت سوريك، 2010) (انظر الجدول رقم 8).

جدول 8: الثروة الحيوانية في بلدة بيت سوريك

الأبقار*	الأغنام	الماعز	الجمال	الخيول	الحمير	البيغال	الدجاج اللاحم	الدجاج البيض	خلايا نحل
0	235	45	0	0	0	0	0	0	0

* تشمل الأبقار، العجول، العجلات، والثيران.
المصدر: وزارة الزراعة الفلسطينية- القدس، 2010.

أما من حيث الطرق الزراعية في البلدة، فيوجد حوالي 10 كم طرق زراعية (مجلس محلي بيت سوريك، 2010) (انظر الجدول رقم 9).

جدول 9: يبين حالة الطرق الزراعية في بلدة بيت سوريك وأطوالها

حالة الطرق الزراعية	الطول (كم)
صالحة لسير المركبات	3
صالحة لسير التراكاتورات والآلات الزراعية فقط	4
صالحة لمرور الدواب فقط	3
غير صالحة	-

المصدر: مجلس محلي بيت سوريك، 2010.

كما يواجه القطاع الزراعي في بلدة بيت سوريك الكثير من المشاكل، أهمها:

- عدم القدرة على الوصول إلى الأراضي الزراعية لأنها خلف الجدار.
- عدم توفر مصادر المياه.
- عدم توفر رأس المال.
- توجه المواطنين إلى العمل في إسرائيل.
- عدم تواجد أسواق لبيع المحاصيل الزراعية.

قطاع المؤسسات والخدمات

يوجد في بلدة بيت سوريك بعض المؤسسات الحكومية منها: شعبة بريد ومكتب وزارة الزراعة. كما يوجد عدة مؤسسات محلية وجمعيات تقدم خدماتها لمختلف فئات المجتمع، وفي عدة مجالات ثقافية ورياضية وغيرها (مجلس محلي بيت سوريك، 2010)، منها:

- **مجلس محلي بيت سوريك:** تأسس عام 1996م، من قبل وزارة الحكم المحلي، بهدف الاهتمام بقضايا البلدة وتقديم كافة الخدمات إلى سكانها.
- **نادي بيت سوريك:** تأسس عام 1997م، من قبل وزارة الرياضة والشباب، يعنى بالأمور الرياضية، الثقافية، والاجتماعية.
- **جمعية التطوير الزراعية:** تأسست عام 2003م، من قبل وزارة الزراعة، حيث يقدم ندوات زراعية للمزارعين حول زراعة الأشجار وحرث الأرض.
- **مركز نسوي بيت سوريك:** تأسس عام 2008م، من قبل وزارة الداخلية، وهو مركز خدماتي وثقافي واجتماعي، حيث يقدم أيضا للنساء دورات خياطة وتطريز.

البنية التحتية والمصادر الطبيعية**الكهرباء والاتصالات**

يوجد في بلدة بيت سوريك شبكة كهرباء عامة منذ عام 1974م، وتعتبر شركة كهرباء محافظة القدس المصدر الرئيس للكهرباء في البلدة. وتصل نسبة الوحدات السكنية الموصولة بشبكة الكهرباء إلى 100% (مجلس محلي بيت سوريك، 2010).

كما ويتوفر في البلدة شبكة هاتف، تعمل من خلال مقسم آلي داخل البلدة، وتقريبا 70% من الوحدات السكنية موصولة بشبكة الهاتف (مجلس محلي بيت سوريك، 2010).

النقل والموصلات

يوجد في بلدة بيت سوريك 4 تاكسيات، 9 باصات، بالإضافة إلى 5 سيارات غير قانونية تقوم بنقل المواطنين (مجلس محلي بيت سوريك، 2010). أما بالنسبة لشبكة الطرق في البلدة، فيوجد في البلدة 11 كم من الطرق الرئيسية، و5 كم من الطرق الفرعية (مجلس محلي بيت سوريك، 2010) (انظر الجدول رقم 10).

جدول 10: حالة الطرق في بلدة بيت سوريك

طول الطرق (كم)		حالة الطرق الداخلية
فرعية	رئيسية	
-	7	1. طرق جيدة ومعبدة.
-	4	2. طرق معبدة وبحالة سيئة
5	-	3. طرق غير معبدة.

المصدر: مجلس محلي بيت سوريك، 2010.

المياه

تقوم دائرة مياه الضفة الغربية بتزويد سكان بلدة بيت سوريك بالمياه من خلال مصادر مشتراة من شركة ميكروت الإسرائيلية وذلك عبر شبكة المياه العامة منذ عام 1986، وتصل نسبة الوحدات السكنية الموصولة بشبكة المياه العامة إلى 100% (مجلس محلي بيت سوريك، 2010). لقد بلغت كمية المياه المزودة لبلدة بيت سوريك، حوالي 8,000 متر مكعب/ شهر، وبذلك يقدر معدل تزويد المياه للفرد بحوالي 68 لتراً/ اليوم. وهنا تجدر الإشارة إلى أن المواطن في بلدة بيت سوريك لا يستهلك هذه الكمية من المياه، وذلك بسبب الفاقد من المياه، حيث تصل نسبة الفاقد إلى 40%، وهذه تمثل الفاقد عند المصدر الرئيس وخطوط النقل الرئيسية وشبكة التوزيع وعند المنزل. وبالتالي يبلغ معدل استهلاك الفرد من المياه في بلدة بيت سوريك 41 لتراً في اليوم. ويعتبر هذا المعدل اقل بكثير من الحد الأدنى المقترح من قبل منظمة الصحة العالمية والذي يصل إلى 100 لتر للفرد في اليوم (مجلس محلي بيت سوريك، 2010).

وتعتبر أبار جمع مياه الأمطار المنزلية وصهاريج المياه من المصادر التي يستخدمها السكان لسد احتياجاتهم اليومية من المياه، حيث يوجد في البلدة 250 بئر منزلي لتجميع مياه الأمطار (مجلس محلي بيت سوريك، 2010).

كما ويوجد ثلاث ينابيع ولكن اثنان تم عزلهما خلف جدار الفصل العنصري (مجلس محلي بيت سوريك، 2010).

الصرف الصحي

تفتقر بلدة بيت سوريك إلى وجود شبكة للصرف الصحي، حيث يستخدم السكان الحفر الامتصاصية والحفر الصماء كوسيلة رئيسية للتخلص من المياه العادمة (مجلس محلي بيت سوريك، 2010).

واستناداً إلى تقديرات الاستهلاك اليومي من المياه للفرد، تقدر كمية المياه العادمة الناتجة يومياً بحوالي 126 متراً مكعباً، ما يعادل 46,080 متر مكعب سنوياً. أما على مستوى الفرد في البلدة، فقد قدر معدل إنتاج الفرد من المياه العادمة بحوالي 32 لتراً في اليوم. يتم تجميع المياه العادمة بواسطة الحفر الامتصاصية والحفر الصماء، ومن ثم يتم تفريغها بواسطة صهاريج النضح، حيث يتم التخلص منها إما مباشرة في المناطق المفتوحة أو في الأودية المجاورة دون مراعاة للبيئة. وهنا تجدر الإشارة إلى أنه لا يتم معالجة المياه العادمة الناتجة سواء عند المصدر، أو عند مواقع التخلص منها، مما يشكل خطراً على البيئة والصحة العامة (قسم أبحاث المياه والبيئة - أريج، 2012).

النفايات الصلبة

يعتبر مجلس محلي بيت سوريك الجهة الرسمية المسؤولة عن إدارة النفايات الصلبة الناتجة عن المواطنين والمنشآت التجارية والصناعية في البلدة، والتي تتمثل حالياً بجمع النفايات والتخلص منها. ونظراً لكون عملية إدارة النفايات الصلبة مكلفة، تم فرض

رسوم شهرية على المنتفعين من خدمة جمع ونقل النفايات مقدارها 10 شيقل/ الشهر. وبالرغم من فرض هذه الرسوم إلا أنه لا يتم تحصيل سوى 10% منها (مجلس محلي بيت سوريك، 2010).

ينتفع معظم سكان بلدة بيت سوريك من خدمة إدارة النفايات الصلبة، حيث يتم جمع النفايات الناتجة عن المنازل والمؤسسات والمحلات التجارية والساحات العامة في أكياس بلاستيكية، ومن ثم يتم نقلها إلى حاويات موزعة في أحياء البلدة حيث يوجد في البلدة 36 حاوية بسعة 700 لتر، ليتم بعد ذلك جمعها من قبل المجلس المحلي بواقع ثلاث مرات أسبوعياً، ونقلها بواسطة سيارة النفايات إلى مكب عين عريك، والذي يبعد حوالي 2 كم عن التجمع، حيث يتم التخلص من النفايات في هذا المكب عن طريق دفنها (مجلس محلي بيت سوريك، 2010).

أما فيما يتعلق بكمية النفايات الناتجة، فيبلغ معدل إنتاج الفرد اليومي من النفايات الصلبة في بلدة بيت سوريك 1.05 كغم، وبالتالي تقدر كمية النفايات الصلبة الناتجة يومياً عن سكان البلدة بحوالي 4.1 طن، بمعنى 1489 طن سنوياً (قسم أبحاث المياه والبيئة - أريج، 2012).

الأوضاع البيئية

تعاني بلدة بيت سوريك كغيرها من قرى وبلدات المحافظة من عدة مشاكل بيئية لا بد من معالجتها وإيجاد حلول لها، والتي يمكن حصرها بما يلي:

أزمة المياه

- انقطاع المياه من قبل دائرة مياه الضفة الغربية لفترات طويلة في فصل الصيف عن البلدة، ويعود ذلك لعدة أسباب، منها:
 1. الهيمنة الإسرائيلية على مصادر المياه الفلسطينية، مما يشكل عائقاً أمام دوائر مياه الضفة الغربية في تنظيم ضخ المياه وتوزيعها بين التجمعات السكانية. لذا فهي تقوم بتوزيع المياه إلى المناطق المختلفة بشكل دوري، وذلك لأن كميات المياه المتاحة لا تكفي لسد احتياجات السكان.
 2. ارتفاع نسبة الفاقد في شبكة المياه، وذلك بسبب تلف الشبكة وقدمها.
- عدم وجود خزان مياه عام في التجمع لسد احتياجات المواطنين في فترات انقطاع المياه.

إدارة المياه العادمة

- عدم وجود شبكة عامة للصرف الصحي، وبالتالي استخدام الحفر الامتصاصية والحفر الصماء للتخلص من المياه العادمة، وقيام بعض المواطنين بتصريف المياه العادمة في الشوارع العامة خاصة في فصل الشتاء، بسبب عدم تمكنهم من تغطية التكاليف العالية اللازمة لنضحها، يتسبب بمكارة صحية وانتشار الأوبئة والأمراض داخل البلدة. كما أن استخدام هذه الحفر يهدد بتلويث المياه الجوفية والمياه التي يتم تجميعها في الآبار المنزلية (آبار جمع مياه الأمطار)، حيث تختلط هذه المياه مع المياه العادمة، مما يجعلها غير صالحة للشرب، حيث أن هذه الحفر تبنى دون تبطين، وذلك حتى يسهل نفاذ المياه العادمة إلى طبقات الأرض، وبالتالي تجنب استخدام سيارات النضح لتفريغ الحفر من وقت إلى آخر. كما أن المياه العادمة غير المعالجة التي يتم تجميعها من الحفر الامتصاصية بواسطة سيارة النضح، ومن ثم يتم التخلص منها في مناطق مفتوحة دون الأخذ بعين الاعتبار الأضرار البيئية والصحية الناجمة عن ذلك.

إدارة النفايات الصلبة

- عدم وجود مكب نفايات صحي ومركزي لخدمة البلدة والتجمعات المجاورة، ويعود ذلك بشكل رئيس إلى العراقيل التي تضعها سلطات الاحتلال الإسرائيلي أمام الهيئات المحلية والمؤسسات الوطنية والتي تتعلق بإصدار تراخيص لإقامة مثل هذه المكبات، حيث أن الأراضي المناسبة لذلك تقع ضمن مناطق (ج)، والتي تخضع للسيطرة الإسرائيلية الكاملة. بالإضافة إلى أن تنفيذ مثل هذه المشاريع يعتمد على التمويل من الدول المانحة. وبالتالي فإن عدم توفر مكب نفايات صحي يشكل خطراً على الصحة ومصدراً لتلويث أحواض المياه الجوفية والتربة من خلال العصارة الناتجة عن النفايات، فضلاً عن الروائح الكريهة وتشويه المناظر الطبيعية.
- عدم وجود آلية لفصل النفايات الخطرة في المدينة والمحافظة بشكل عام، حيث يتم تجميع النفايات الخطرة والنفايات الصناعية مع النفايات غير الخطرة ويتم نقلها إلى مكب عشوائي، حيث يتم التخلص منها في المكب عن طريق دفنها.

أثر إجراءات الاحتلال الإسرائيلي

الوضع الجيو سياسي في بلدة بيت سوريك

بالرجوع إلى اتفاقية أوسلو الثانية المؤقتة والموقعة في الثامن والعشرين من شهر أيلول من العام 1995 بين السلطة الوطنية الفلسطينية وإسرائيل، تم تقسيم أراضي بلدة بيت سوريك إلى مناطق (ب) و (ج)، حيث تم تصنيف ما مساحته 593 دونما (10.3% من مساحة البلدة الكلية) من أراضي البلدة كمناطق "ب" وهي المناطق التي تقع فيها المسؤولية عن النظام العام على عاتق السلطة الوطنية الفلسطينية وتبقى لإسرائيل السلطة الكاملة على الأمور الأمنية وتشكل معظم المناطق الفلسطينية المأهولة من البلديات والقرى وبعض المخيمات. والجدير بالذكر أن غالبية السكان يتمركزون في المناطق المصنفة "ب" والتي تشكل نسبة ضئيلة جدا من المساحة الكلية للبلدة. فيما تم تصنيف ما مساحته 5,185 دونما (89.7% من مساحة البلدة الكلية) كمناطق "ج" وهي المناطق التي تقع تحت السيطرة الكاملة للحكومة الإسرائيلية، أمنيا وإداريا، حيث يمنع البناء الفلسطيني فيها أو الاستفادة منها بأي شكل من الأشكال إلا بتصريح من الإدارة المدنية الإسرائيلية. وتجدر الإشارة أن معظم الأراضي الواقعة في مناطق "ج" هي الأراضي الزراعية والمناطق المفتوحة (انظر الجدول رقم 11).

جدول 11: تصنيف الأراضي بيت سوريك اعتمادا على اتفاقية أوسلو الثانية في 1995

تصنيف الأراضي	المساحة بالدونم	% من المساحة الكلية للقرية
مناطق أ	0	0
مناطق ب	593	10.3
مناطق ج	5,185	89.7
محمية طبيعية	0	0
المساحة الكلية	5,778	100

المصدر: قاعدة بيانات وحدة نظم المعلومات الجغرافية - أريخ 2012

بلدة بيت سوريك وممارسات الاحتلال الإسرائيلي

نالبت بلدة بيت سوريك حصتها من المصادرات الإسرائيلية لصالح الأهداف الإسرائيلية المختلفة، كان أولها بناء المستوطنات الإسرائيلية على أراضي البلدة والبؤر الاستيطانية وانتهاء بخطة العزل العنصرية التي تسعى إسرائيل من خلالها إلى السيطرة على المنطقة الشمالية الغربية في محافظة القدس لاحتوائها على المستوطنات الإسرائيلية التي تشكل جزءا من تجمع مستوطنات جفعات زئيف الاستيطاني والذي تخطط إسرائيل لإبقائه تحت سيطرتها وذلك من خلال ضم الأراضي التي تقوم عليها هذه الكتل الاستيطانية الكبرى إلى إسرائيل داخل الجدار باعتبارها جزءا لا يتجزأ من دولة إسرائيل و«قرار جيد لأمنها ومكانتها السياسية واقتصادها وديموغرافية الشعب اليهودي في 'أراضي إسرائيل'» كما صرح رئيس الوزراء الإسرائيلي الأسبق أرييل شارون (في الحادي عشر من شهر نيسان عام 2005). وفيما يلي تفصيل للمصادرات الإسرائيلية لأراضي بلدة بيت سوريك.

صادرت إسرائيل خلال سنوات احتلالها للأراضي الفلسطينية ما مساحته 605 دونما من أراضي بلدة بيت سوريك من أجل إقامة مستوطنتي هار ادار (جفعات هار ادار) ومفيتسيريت تزيون الإسرائيليتين. ويقطن هاتين المستوطنتين اليوم ما يزيد عن 4500 مستوطن إسرائيلي وتعتبران جزءا من تجمع مستوطنات جفعات زئيف الاستيطاني الإسرائيلي الذي يضم خمس مستوطنات إسرائيلية (انظر الجدول رقم 12).

جدول 12: المستوطنات الإسرائيلية المقامة على أراضي بلدة بيت سوريك

اسم المستوطنة	سنة التأسيس	المساحة المصادرة من أراضي بلدة بيت سوريك (بالدونم)	عدد المستوطنين القاطنين في المستوطنة (2009)
هار ادار (جفعات هار ادار)	1986	456	3400
مفيتسيريت تزيون	-	149	جزء منها داخل حدود بلدية القدس الإسرائيلية
المجموع	-	605	3400

المصدر: قاعدة بيانات وحدة نظم المعلومات الجغرافية - أريخ 2012

بلدة بيت سوريك ومخطط جدار العزل العنصري الإسرائيلي

كان لخطة العزل العنصرية الإسرائيلية والتمثلة ببناء الجدار اثر سلبي على بلدة بيت سوريك. فبحسب ما ورد بالتعديل الأخير لمخطط جدار العزل العنصري الذي تم نشره على الصفحة الالكترونية لوزارة الدفاع الإسرائيلية في الثلاثين من شهر نيسان من العام 2007، تبين أن الجدار يمتد بطول 8 كم على أراضي بلدة بيت سوريك ويعزل 1,849 دونما (32%) من مساحة بلدة بيت سوريك (الكلية) من الجهة الجنوبية الشرقية والشمالية الغربية للبلدة. وتشمل الأراضي المعزولة المناطق المفتوحة والأراضي الزراعية في البلدة التي تشكل مصدر دخل للعديد من العائلات الفلسطينية في البلدة والأراضي الفلسطينية التي تقوم عليها المستوطنات الإسرائيلية وجزء من المنطقة العمرانية في البلدة (انظر الجدول رقم 13).

جدول 13: تصنيف الأراضي التي سوف يتم عزلها في بلدة بيت سوريك - محافظة القدس

العدد	تصنيف الأراضي	المساحة (بالدونم)
1	أراضي زراعية	424
2	مناطق مفتوحة	675
3	مستوطنات إسرائيلية	605
4	منطقة الجدار	145
	المجموع	1,849

المصدر: قاعدة بيانات وحدة نظم المعلومات الجغرافية - أريخ 2012

معاناة أهالي بلدة بيت سوريك جراء بناء جدار العزل العنصري

يعاني المزارعين الفلسطينيين في بلدة بيت سوريك من حرمان سلطات الاحتلال الإسرائيلي لهم من الوصول إلى أراضيهم التي أصبحت معزولة خلف الجدار والتي لا يمكن الوصول إليها إلا بتصريح خاصة صادرة عن مكتب الارتباط والتنسيق الإسرائيلي في المنطقة وعبر بوابة خاصة تم إقامتها على طول الجدار في المنطقة. والجدير بالذكر أن الدخول إلى الأراضي المعزولة محصور فقط للمزارعين القادرين على إثبات ملكيتهم للأراضي لدى الدوائر الإسرائيلية المعتمدة (كالإدارة المدنية الإسرائيلية) ويتم إصدار التصاريح¹ لأصحاب الأراضي، عادة كبار السن منهم، التي تندرج أسماؤهم في صكوك الملكية العقارية. كما أن الإدارة المدنية الإسرائيلية تقوم بإصدار هذه التصاريح من موسم إلى آخر، الأمر الذي يصعب على أصحاب الأراضي فلاحه أراضيهم الزراعية بأنفسهم خصوصاً وأن هذه التصاريح لا تشمل الأيدي العاملة أو المعدات اللازمة والكاملة لفلاحة الأرض.

مدينة رام الله بديل عن مدينة القدس

منذ اندلاع الانتفاضة الثانية في شهر أيلول من العام 2000، فقد المواطنون القاطنون في بلدة بيت سوريك والقرى الفلسطينية المجاورة ارتباطهم بمدينة القدس التي يقصدها المواطنون للاستفادة من الخدمات الصحية والتعليمية والعمل في المدينة، وأصبحت

¹ إن الحصول على التصاريح ليس بالأمر السهل، وهي غالباً لا تمنح لأصحاب الأراضي المعزولة

مدينة رام الله المكان الوحيد الذي يقصدونه لسد احتياجاتهم هذه من خلال السفر على الشارع الالتفافي الإسرائيلي رقم 443 حتى العام 2002. ومن ثم حظرت سلطات الاحتلال الإسرائيلي على المواطنين الفلسطينيين السفر على الشارع الالتفافي الإسرائيلي رقم 443 مما اضطر المواطنين في بلدة بيت سوريك والقرى الفلسطينية المجاورة من السفر عبر طرق بديلة وملتوية وفقيرة للبنية التحتية بين القرى المختلفة وداخلها وتبعد أضعاف المسافة عن الشارع الالتفافي الإسرائيلي رقم 443 الذي كان يقصده الفلسطينيون للسفر بين القرى الفلسطينية شمال غرب القدس. وقد تم تطبيق حظر السفر على الفلسطينيين عبر الشارع الالتفافي الإسرائيلي رقم 443 بإقامة المعوقات الإسمنتية والحديدية والحواجز الطيارة وتحريير مخالقات وفرض غرامات على الفلسطينيين الذين يستعملون الشارع الالتفافي بالرغم من الحظر الإسرائيلي، الأمر الذي دفع بالكثير من المواطنين في بلدة بيت سوريك والقرى الفلسطينية المجاورة إلى الهجرة إلى مدينة رام الله لتفادي المعوقات الإسرائيلية التي غالبا ما تسببت في تعطيل وتأخير في حركة المواطنين من وإلى عملهم هذا بالإضافة إلى الإهانات التي كان يتعرض لها المواطنين من قبل قوات جيش الاحتلال الإسرائيلي على هذه الحواجز.

الأوامر العسكرية الإسرائيلية الصادرة في بلدة بيت سوريك

قامت سلطات الاحتلال الإسرائيلي بإصدار سلسلة من الأوامر العسكرية لمصادرة الأراضي للأغراض العسكرية المختلفة على أراضي بلدة بيت سوريك. فيما يلي مراحل إصدار هذه الأوامر:

- 1- الأمر العسكري الإسرائيلي رقم 03/107/ت: صدر بتاريخ الحادي والثلاثين من شهر كانون أول من العام 2003 ويصادر ما مساحته 238.4 دونما من أراضي قطنة، بدو، بيت سوريك والقببية لغرض بناء الجدار.
- 2- الأمر العسكري الإسرائيلي رقم 03/108/ت: صدر بتاريخ الحادي والثلاثين من شهر كانون أول من العام 2003 ويصادر ما مساحته 334.3 دونما من أراضي بدو وبيت سوريك وبيت إكسا لغرض بناء الجدار.
- 3- الأمر العسكري الإسرائيلي رقم 04/38/ت: صدر بتاريخ الخامس عشر من شهر نيسان من العام 2004 ويصادر ما مساحته 167.9 دونما من أراضي بلدة بيت سوريك لغرض إقامة الجدار.
- 4- الأمر العسكري الإسرائيلي رقم 04/75/ت: صدر بتاريخ الخامس والعشرين من شهر تشرين أول من العام 2004 ويصادر ما مساحته 336.1 دونما من أراضي قطنة وبدو وبيت سوريك لغرض بناء الجدار.
- 5- تعديل على الأمر العسكري الإسرائيلي رقم 04/75/ت: صدر بتاريخ الثامن من شهر كانون أول من العام 2011 ويصادر ما مساحته 214.5 دونما من أراضي بدو وقطنة وبيت سوريك لغرض إقامة الجدار. ويشمل التعديل تمديد سريان مفعول الأمر العسكري الإسرائيلي حتى العام 2014 لاستكمال بناء مقاطع جدار العزل العنصري الإسرائيلي التي لم يتم الانتهاء منها بعد.
- 6- الأمر العسكري الإسرائيلي رقم 04/76/ت: صدر بتاريخ الخامس والعشرين من شهر تشرين أول من العام 2004 ويصادر ما مساحته 263.7 دونما من أراضي بدو، بيت سوريك، بيت اكسا والنبي صموئيل لغرض بناء الجدار.
- 7- تعديل على الأمر العسكري الإسرائيلي رقم 04/76/ت: صدر بتاريخ الثامن من شهر كانون أول من العام 2011 ويصادر ما مساحته 149.7 دونما من أراضي بدو وبيت اكسا وبيت سوريك لغرض إقامة الجدار. ويشمل التعديل تمديد سريان مفعول الأمر العسكري الإسرائيلي حتى العام 2014 لاستكمال بناء مقاطع جدار العزل العنصري الإسرائيلي التي لم يتم الانتهاء منها بعد.
- 8- تعديل على الأمر العسكري الإسرائيلي رقم 04/86/ت: صدر بتاريخ الثامن من شهر كانون أول من العام 2011 ويصادر من أراضي بلدة بيت سوريك لغرض إقامة الجدار. ويشمل التعديل تمديد سريان مفعول الأمر العسكري الإسرائيلي حتى العام 2014 لاستكمال بناء مقاطع جدار العزل العنصري الإسرائيلي التي لم يتم الانتهاء منها بعد.
- 9- الأمر العسكري الإسرائيلي رقم 05/81/ت: صدر بتاريخ العشرين من شهر نيسان من العام 2005 ويصادر ما مساحته 118.4 دونما من أراضي بلدة بيت سوريك لغرض بناء الجدار.
- 10- تعديل على الأمر العسكري الإسرائيلي رقم 05/81/ت: صدر بتاريخ الثامن من شهر كانون أول من العام 2011 ويصادر ما مساحته 61.5 دونما من أراضي بلدة بيت سوريك لغرض إقامة الجدار. ويشمل التعديل تمديد سريان مفعول الأمر العسكري الإسرائيلي حتى العام 2014 لاستكمال بناء مقاطع جدار العزل العنصري الإسرائيلي التي لم يتم الانتهاء منها بعد.
- 11- تعديل على الأمر العسكري الإسرائيلي رقم 06/86/ت: صدر بتاريخ الثامن من شهر كانون أول من العام 2011 ويصادر ما مساحته 456 دونما من أراضي بيت اكسا وبيت سوريك والنبي صموئيل لغرض إقامة الجدار. ويشمل التعديل تمديد سريان مفعول الأمر العسكري الإسرائيلي حتى العام 2014 لاستكمال بناء مقاطع جدار العزل العنصري الإسرائيلي التي لم يتم الانتهاء منها بعد.
- 12- الأمر العسكري الإسرائيلي رقم 06/89/ت: صدر بتاريخ السادس والعشرين من شهر تشرين ثاني من العام 2006 ويصادر ما مساحته 565 دونما من أراضي بيت سوريك وبيت اكسا والنبي صموئيل لغرض بناء الجدار.

الخطط والمشاريع التطويرية المنفذة والمقترحة في بلدة بيت سوريك

المشاريع المنفذة

قام مجلس محلي بيت سوريك بتنفيذ عدة مشاريع خلال الخمسة سنوات الماضية (انظر الجدول رقم 14).

جدول 14: المشاريع التي نفذها مجلس محلي بيت سوريك خلال خمسة سنوات الماضية

اسم المشروع	النوع	السنة	الجهة الممولة
مشروع شارع الشهيد ياسر عرفات	بنية تحتية	2008	وزارة المالية
مركز نسوي بيت سوريك	خدمات عامة	2009	CHF
استصلاح أراضي خلف الجدار	بنية تحتية	2007	الصليب الأحمر الدولي
تعبيد طرق داخلية	بنية تحتية	2008	صندوق الأقصى
آبار زراعية	زراعي	2008	الحكومة اليابانية
عمل مدخل بدو/ بيت سوريك	بنية تحتية	2009	وزارة المالية
مدرسة ذكور بيت سوريك الأساسية	تعليمي/ خدماتي	2010	صندوق الأقصى

المصدر: مجلس محلي بيت سوريك، 2010.

المشاريع المقترحة

يتطلع مجلس محلي بيت سوريك، وبالتعاون مع مؤسسات المجتمع المدني في البلدة وسكانه، إلى تنفيذ عدة مشاريع خلال الأعوام القادمة، حيث تم تطوير أفكار هذه المشاريع خلال ورشة عمل التقييم السريع بالمشاركة التي تم عقدها في البلدة والتي قام بتنفيذها معهد الأبحاث التطبيقية- القدس (أريج). وفيما يلي هذه المشاريع، مرتبة حسب الأولوية من وجهة نظر المشاركين في الورشة:

1. توسيع المخطط الهيكلي للبلدة.
2. توفير قاعة عامة متعددة الأغراض.
3. استصلاح وتأهيل الأراضي الزراعية.
4. تأهيل ملعب رياضي للبلدة.
5. عمل آبار زراعية ومنزلية وحدائق منزلية وبيوت بلاستيكية.
6. شق وتأهيل الطرق الزراعية.
7. تأهيل عين الماء في البلدة عن طريق توفير خزان ومضخة.
8. توفير مواقف على الطريق الرئيسي في البلدة.
9. توفير ماكينات خياطة ومشاريع صغيرة للمرأة في البلدة.
10. إنشاء حديقة عامة في البلدة.
11. تأهيل الطرق الداخلية الفرعية.
12. إنشاء مدرسة ثانوية للإناث.

الأولويات والاحتياجات التطويرية للبلدة

تعاني البلدة من نقص كبير في البنية التحتية والخدمات. ويبين الجدول رقم 15، الأولويات والاحتياجات التطويرية للبلدة من وجهة نظر المجلس المحلي.

جدول 15: الأولويات والاحتياجات التطويرية في بلدة بيت سوريك

الرقم	القطاع	بحاجة ماسة	بحاجة	ليست أولوية	ملاحظات
احتياجات البنية التحتية					
1	شق، أو تعبيد طرق	*			8 كم
2	إصلاح/ ترميم شبكة المياه الموجودة	*			5 كم
3	توسيع شبكة المياه القديمة لتغطية مناطق جديدة	*			2 كم
4	تركيب شبكة مياه جديدة	*			7 كم
5	ترميم/ إعادة تأهيل ينابيع أو آبار جوفية	*			ينبوع واحد
6	بناء خزان مياه	*			500 متر مكعب
7	تركيب شبكة صرف صحي	*			8 كم
8	تركيب شبكة كهرباء جديدة			*	
9	حاويات لجمع النفايات الصلبة	*			10 حاويات
10	سيارات لجمع النفايات الصلبة	*			سيارة واحدة
11	مكب صحي للنفايات الصلبة			*	
الاحتياجات الصحية					
1	بناء مراكز/ عيادات صحية جديدة			*	
2	إعادة تأهيل/ ترميم مراكز/ عيادات صحية موجودة			*	
3	شراء تجهيزات طبية للمراكز أو العيادات الموجودة	*			
الاحتياجات التعليمية					
1	بناء مدارس جديدة	*			مرحلة ابتدائية
2	إعادة تأهيل مدارس موجودة	*			المرحلة الثانوية للإناث
3	تجهيزات تعليمية	*			مختبرات علمية
الاحتياجات الزراعية					
1	استصلاح أراض زراعية	*			5 دونم
2	إنشاء آبار جمع مياه	*			30 بئر
3	بناء حظائر/ بركسات مواشي	*			4 بركسات
4	خدمات بيطرية	*			
5	أعلاف وتبن للماشية	*			20 طن سنويا
6	إنشاء بيوت بلاستيكية	*			10 بيوت بلاستيكية
7	إعادة تأهيل بيوت بلاستيكية	*			7 بيوت بلاستيكية
8	بذور فلحه	*			
9	نباتات ومواد زراعية	*			

^ 4 كم طرق رئيسية، 2 كم طرق فرعية، 2 كم طرق زراعية.
المصدر: مجلس محلي بيت سوريك، 2010.

المراجع

- الجهاز المركزي للإحصاء الفلسطيني (2009)، التعداد العام للسكان والمساكن والمنشآت، 2007. رام الله- فلسطين.
- الدباغ، مصطفى، 1991 ، بلادنا فلسطين، الجزء الثامن، القسم الثاني، دار الهدى، كفر قرع - فلسطين.
- مجلس محلي بيت سوريك، 2010.
- معهد الأبحاث التطبيقية- القدس (أريج)، 2012. قاعدة بيانات وحدة نظم المعلومات الجغرافية والاستشعار عن بعد. بيت لحم- فلسطين.
- معهد الأبحاث التطبيقية- القدس (أريج)، 2012. وحدة نظم المعلومات الجغرافية والاستشعار عن بعد. تحليل استخدامات الأراضي لسنة 2010 - بدقة عالية نصف متر. بيت لحم - فلسطين.
- معهد الأبحاث التطبيقية- القدس (أريج) (2012)، قاعدة بيانات قسم أبحاث المياه والبيئة. بيت لحم- فلسطين.
- وزارة التربية والتعليم العالي، 2011. بيانات مديرية التربية والتعليم - محافظة القدس، قاعدة بيانات المدارس (2011/2010). القدس- فلسطين.
- وزارة الزراعة الفلسطينية (MOA)، 2010. بيانات مديرية زراعة محافظة القدس (2010/2009). القدس- فلسطين.