

دليل قرية خربة سلامة وواد عبيد



إعداد



معهد الأبحاث التطبيقية- القدس
أريج

بتمويل من



التعاون الإسباني



برنامج أزهار

2010

شكر و عرفان

يتقدم معهد الأبحاث التطبيقية- القدس (أريج) بالشكر والتقدير من الوكالة الإسبانية للتعاون الدولي من أجل التنمية (AECID) لتمويلها هذا المشروع من خلال برنامج أزارهار (AZAHAR).

كما يتقدم المعهد بالشكر الجزيل إلى المسؤولين الفلسطينيين في الوزارات، والبلديات، ومجالس الخدمات المشتركة، واللجان والمجالس القروية، والجهاز المركزي للإحصاء الفلسطيني، لما قدموه من مساعدة وتعاون مع فريق البحث خلال عملية جمع البيانات.

أريج أيضا تخلص بالشكر جميع الموظفين الذين عملوا طوال العامين الماضيين من أجل إنجاز هذا العمل الذي يهدف إلى خدمة المجتمع الفلسطيني.

مقدمة

هذا الكتيب هو جزء من سلسلة كتيبات، والتي تحتوي على معلومات شاملة عن التجمعات السكانية في محافظة الخليل. جاءت سلسلة الكتيبات هذه نتيجة لدراسة شاملة لجميع التجمعات السكانية في محافظة الخليل، والتي تهدف إلى توثيق الأوضاع المعيشية في المحافظة، وإعداد الخطط التنموية للمساعدة في تحسين المستوى المعيشي لسكان المنطقة، والذي تم من خلال تنفيذ مشروع "دراسة التجمعات السكانية وتقييم الاحتياجات التطويرية حسب برنامج ازاهار" الذي ينفذه معهد الأبحاث التطبيقية-القدس (أريج)، والممول من الوكالة الإسبانية للتعاون الدولي من أجل التنمية (AECID)، وبرنامج ازاهار الإسباني (AZAHAR).

يهدف المشروع إلى دراسة وتحليل وتوثيق الأوضاع الاجتماعية والاقتصادية، والبرامج والأنشطة اللازمة للتخفيف من أثر الأوضاع السياسية والاقتصادية والاجتماعية غير المستقرة في محافظة الخليل، مع التركيز بصفة خاصة على برنامج ازاهار، وأهدافه المتعلقة بالمياه، والبيئة، والزراعة.

ويهدف المشروع أيضا إلى دراسة وتحليل وتوثيق وفرة الموارد الطبيعية، والبشرية، والاجتماعية، والاقتصادية، والبيئية، والقيود المفروضة، وتقييم الاحتياجات لتنمية المناطق الريفية والمهمشة في محافظة الخليل. إضافة إلى ذلك، إعداد استراتيجيات وبرامج وأنشطة تنموية، للتخفيف من أثر الأوضاع السياسية والاجتماعية والاقتصادية السيئة وغير المستقرة، مع التركيز على القطاع الزراعي.

يمكن الاطلاع على جميع أدلة التجمعات السكانية في محافظة الخليل باللغتين العربية و الانجليزية على الموقع الالكتروني التالي: <http://vprofile.arij.org/>

قائمة المحتويات

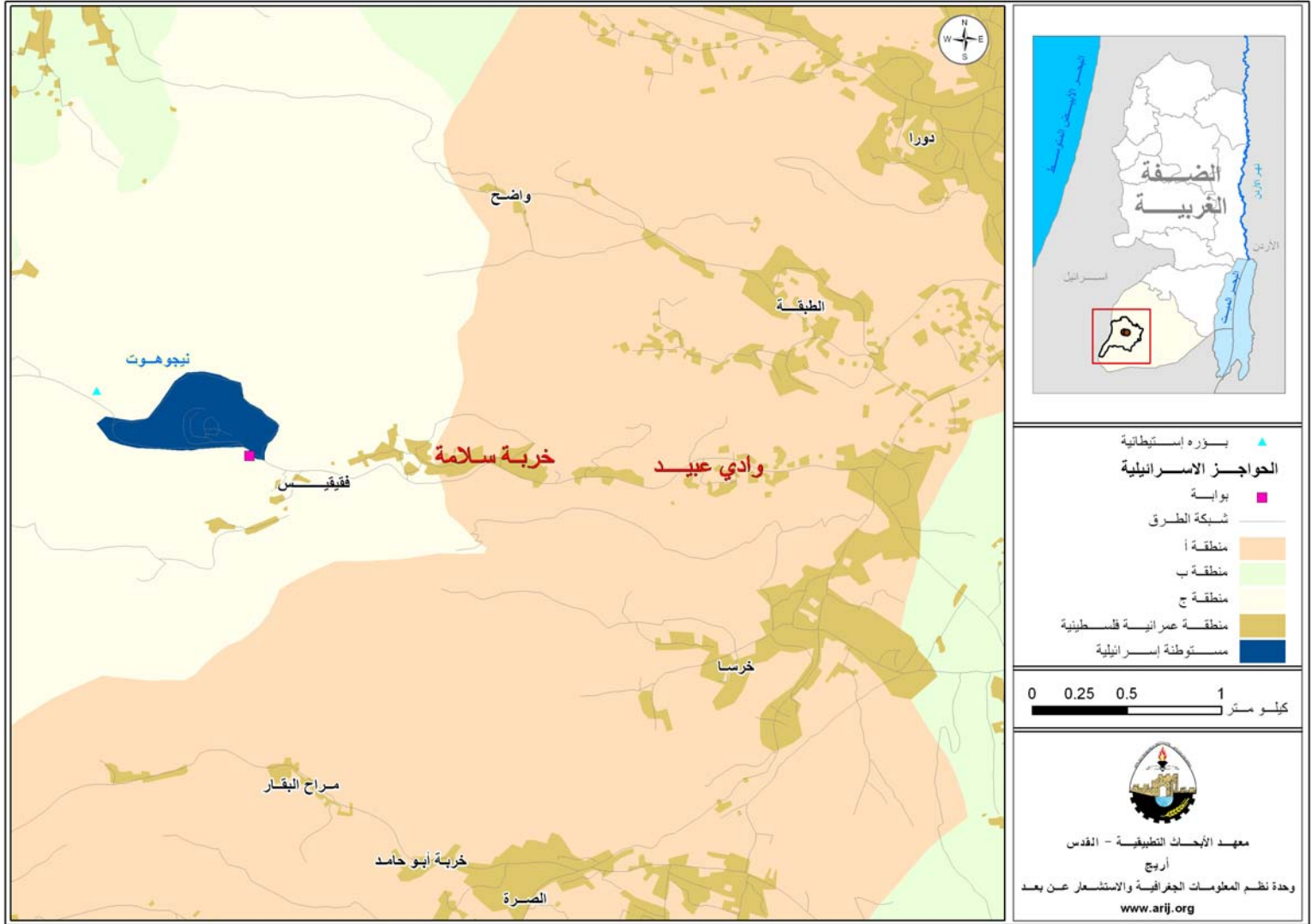
4	الموقع الجغرافي والخصائص الطبيعية
5	نبذة تاريخية
5	الأماكن الدينية والأثرية
6	السكان
7	قطاع التعليم
8	قطاع الصحة
8	الأنشطة الاقتصادية
9	قطاع الزراعة
11	قطاع المؤسسات والخدمات
11	البنية التحتية والمصادر الطبيعية
12	أثر إجراءات الاحتلال الإسرائيلي
12	الخطط والمشاريع التطويرية المنفذة
12	الأولويات والاحتياجات التطويرية للقريبة
14	المراجع

دليل قرية خربة سلامة وواد عبيد

الموقع الجغرافي والخصائص الطبيعية

قرية خربة سلامة وواد عبيد، هي إحدى قرى منطقة دورا في محافظة الخليل، وتقع إلى الجنوب الغربي من مدينة الخليل، وعلى بعد 20 كم منها. يحد قرية خربة سلامة وواد عبيد من الشرق قرية خرسا، من الشمال الطبقة، من الجنوب قرية الصرة، ومن الغرب قرية فققيس (انظر الخريطة رقم 1).

خريطة 1: موقع وحدود قرية خربة سلامة وواد عبيد



تقع قرية خربة سلامة وواد عبيد على قمة جبلية تشرف على الساحل الفلسطيني، ويبلغ ارتفاعها 726 مترا فوق سطح البحر، ويبلغ المعدل السنوي للأمطار فيها حوالي 436 ملم، ويصل معدل درجات الحرارة السنوي إلى 16 درجة مئوية، ومعدل الرطوبة النسبية يبلغ حوالي 61% (وحدة المعلومات الجغرافية- أريج، 2006).

يقوم بإدارة قرية خربة سلامة وواد عبيد لجنة مشاريع، وقد تأسست اللجنة في عام 1994، وتتكون من ثلاثة أعضاء. ومن الخدمات التي تقدمها لجنة المشاريع، هي خدمات البنية التحتية من مياه وكهرباء، شق وتعميد الطرق، بناء وترميم للمدارس، وتوزيع الخدمات والمساعدات الاجتماعية.

نبذة تاريخية

يعود تاريخ قرية خربة سلامة وواد عبيد إلى عام 1920م. وحسب إحدى الروايات، فقد سميت القرية على إسم اول رب أسرة اقام في المنطقة، ويرجع معظم سكان القرية إلى أهالي قرى عام 1948م والتجمعات المجاورة. تضم قرية خربة سلامة أيضا تجمع آخر وهو واد عبيد.

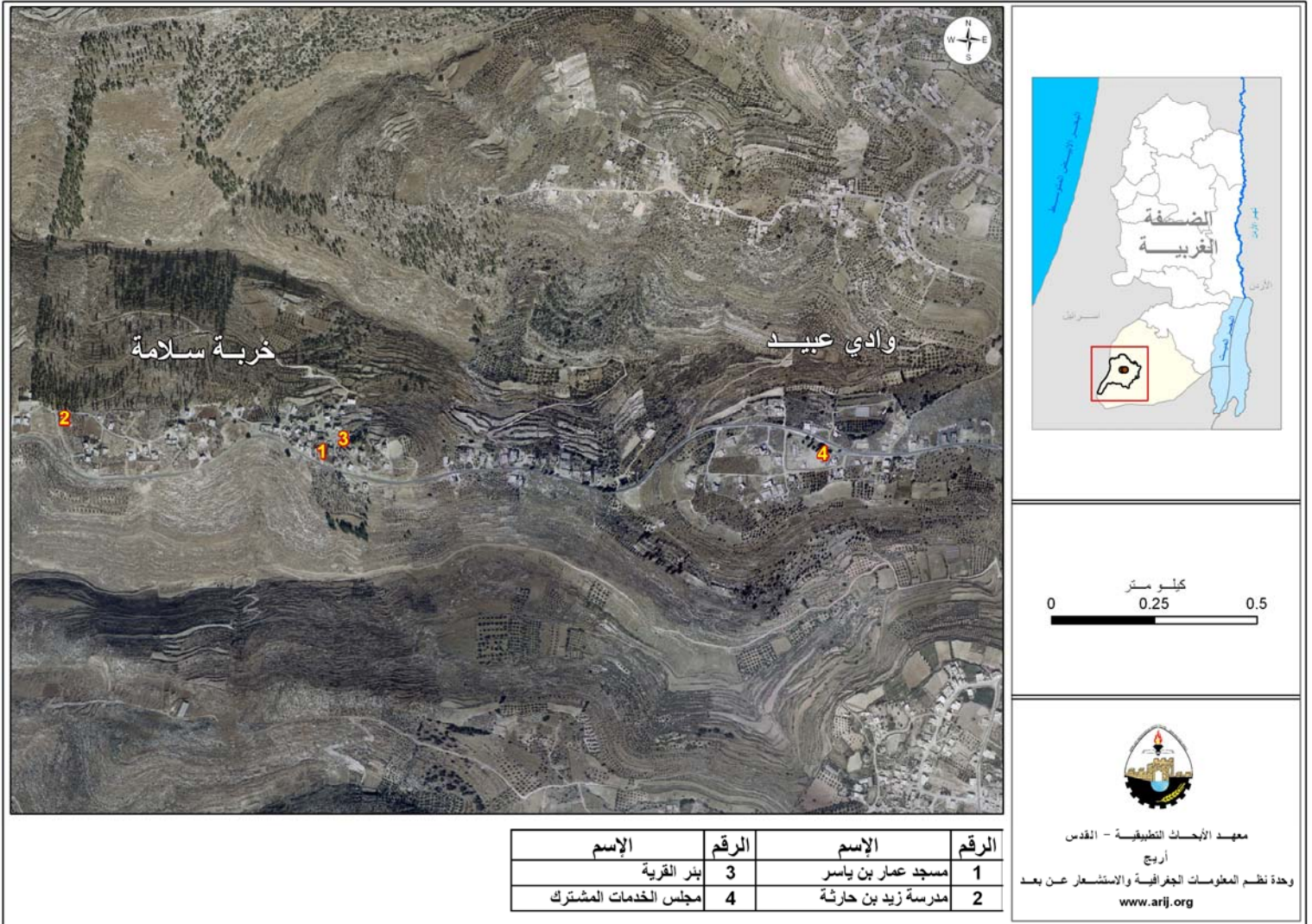
صور من قرية خربة سلامة وواد عبيد



الأماكن الدينية والأثرية

يوجد في قرية خربة سلامة وواد عبيد مسجد واحد، هو مسجد عمار بن ياسر. أما بالنسبة للأماكن الأثرية فلا يوجد في القرية أي معالم أثرية (انظر خريطة رقم 2).

خريطة 2: المواقع الرئيسية في قرية خربة سلامة ووادي عبيد



السكان

بين تعداد السكان الفلسطيني الذي جرى في عام 2007، أن عدد سكان قرية خربة سلامة ووادي عبيد بلغ 501 نسمة، منهم 247 نسمة ذكور، 254 نسمة إناث. ويبلغ عدد الأسر 85 أسرة، وعدد الوحدات السكنية 83 وحدة (انظر الجدول رقم 1).

جدول 1: التوزيع السكاني في قرية خربة سلامة ووادي عبيد حسب التجمع، ونوع الجنس، 2007			
التجمع	ذكور	إناث	المجموع
خربة سلامة	183	188	371
وادي عبيد	64	66	130
المجموع	247	254	501

المصدر: الجهاز المركزي للإحصاء الفلسطيني، 2008. التعداد العام للسكان والمساكن-2007، النتائج النهائية

الفئات العمرية والجنس

أظهرت بيانات التعداد العام للسكان والمساكن الذي نفذه الجهاز المركزي للإحصاء الفلسطيني، أن توزيع الفئات العمرية في قرية خربة سلامة وواد عبيد لعام 2007، كان كما يلي: 38.8% ضمن الفئة العمرية أقل من 15 عاماً، 58.3% ضمن الفئة العمرية 15-64 عاماً، و2.9% ضمن الفئة العمرية 65 عاماً فما فوق. كما أظهرت البيانات أن نسبة الذكور للإناث في المنطقة هي 100:97.2، أي أن نسبة الذكور 49.3% ونسبة الإناث 50.7%.

العائلات

يتألف سكان قرية خربة سلامة وواد عبيد من عدد من العائلات، ومنها: الدرايش، نصار، عوده، أولاد محمد، عمرو، السويطي، أبو عرقوب، الدرايبع، أبو رحمة، تايه والأطرش.

قطاع التعليم

بلغت نسبة الأمية لدى سكان قرية خربة سلامة وواد عبيد للعام 2007، حوالي 5.7%، وقد شكلت نسبة الإناث 52.4%، وهذه تعتبر نسبة عالية مقارنة بنسبة الذكور. ومن مجموع السكان المتعلمين، كان هناك 14.7% يستطيعون القراءة والكتابة، 24% انهوا دراستهم الابتدائية، 32.7% انهوا دراستهم الإعدادية، 18.2% انهوا دراستهم الثانوية و10.4% انهوا دراستهم العليا. الجدول رقم 1، يبين المستوى التعليمي في قرية خربة سلامة وواد عبيد، حسب الجنس والتحصيل العلمي لعام 2007.

جدول 1: سكان قرية خربة سلامة وواد عبيد (10 سنوات فأكثر) حسب الجنس والحالة التعليمية، 2007										
الجنس	أمي	ملم	ابتدائي	إعدادي	ثانوي	دبلوم متوسط	بكالوريوس	دبلوم عالي	ماجستير	المجموع
ذكور	10	21	37	61	33	8	10	0	0	180
إناث	11	30	46	52	30	2	14	1	1	187
المجموع	21	51	83	113	63	10	24	1	1	367

المصدر: الجهاز المركزي للإحصاء الفلسطيني، 2009. التعداد العام للسكان والمساكن -2007، النتائج النهائية.

حسب المسح الميداني الذي جرى عام 2007، بلغ عدد المدارس في قرية خربة سلامة وواد عبيد مدرسة واحدة، هي مدرسة زيد بن حارث الأساسية المختلطة، وهي حكومية (وزارة التربية والتعليم العالي)، ويوجد في القرية روضة خاصة واحدة تسمى روضة الشهيد أبو عمار تحتوي على 30 طفلاً (انظر خريطة رقم 2).

أما من أجل المرحلة الثانوية، فيذهب الطلاب إلى القرى المجاورة لتلقي التعليم الثانوي في مدارسها، حيث يذهبون إلى بلدة دورا والتي تبعد حوالي 5 كم عن التجمع، أو إلى مدرسة العروب الزراعية، حيث تبعد حوالي 25 كم عن التجمع.

كما أظهرت بيانات وزارة التربية والتعليم العالي في العام الدراسي 2008/2009، أن عدد الصفوف الدراسية في قرية خربة سلامة وواد عبيد بلغ 6 صفوف، وعدد الطلاب 207 طلاب وطالبة، وعدد المعلمين 18 معلماً ومعلمة.

يواجه قطاع التعليم في قرية خربة سلامة وواد عبيد عدد من المشاكل، أهمها:

1. عدم وجود مدرسة مستقلة للبنات.
2. افتقار المدرسة الموجودة في القرية إلى وجود مختبرات أو مكتبة فيها.
3. افتقار المدرسة إلى وجود قاعة أنشطة أو ملعب.

قطاع الصحة

يوجد في قرية خربة سلامة وواد عبيد مركز أمومة وطفولة تشرف عليه وزارة الصحة الفلسطينية ويقدم العناية الطبية للأمهات والأطفال. ونظرا لعدم وجود مرافق صحية في القرية، فان المرضى يتوجهون إلى بلدة دورا والتي تبعد 5 كم عن القرية، أو إلى مدينة الخليل والتي تبعد حوالي 15 كم، من أجل تلقي الخدمات الصحية.

يواجه قطاع الصحة في قرية خربة سلامة وواد عبيد بعض المشاكل والعقبات، أهمها:

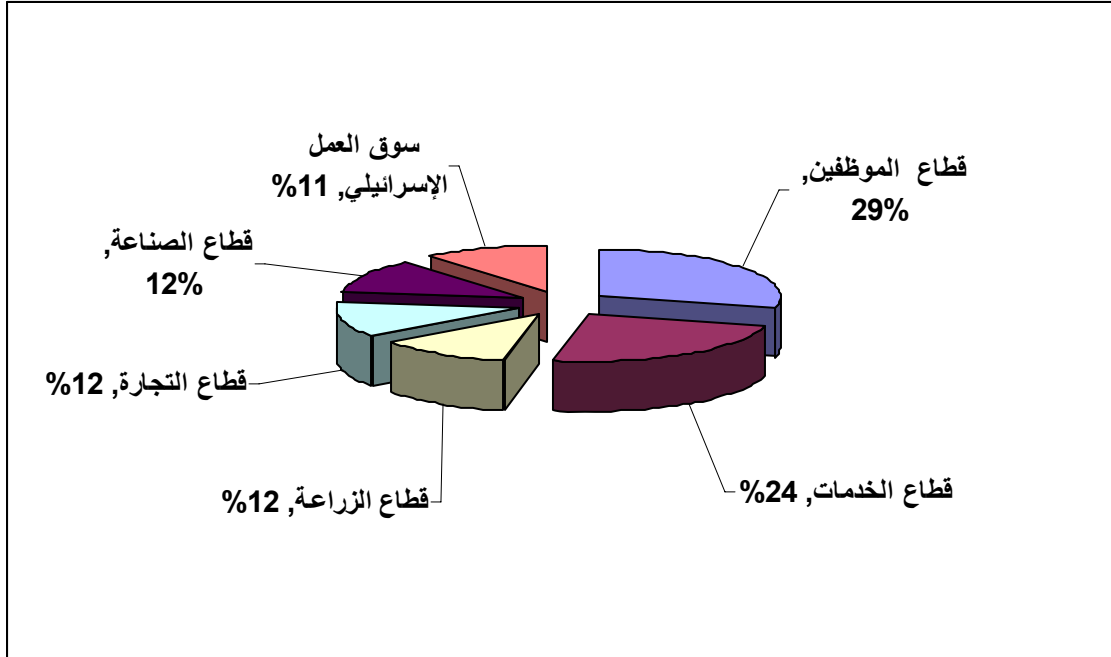
1. عدم وجود عيادة طبية مؤهلة.
2. قلة زيارة أطباء الصحة لعيادة الأمومة والطفولة الموجودة.
3. عدم وجود ممرضة قانونية مؤهلة في العيادة.

الأنشطة الاقتصادية

لقد أظهرت نتائج المسح الميداني لتوزيع الأيدي العاملة بحسب النشاط الاقتصادي في قرية خربة سلامة وواد عبيد، ما يلي:

- قطاع الموظفين، ويشكل 29% من الأيدي العاملة،
- قطاع الخدمات، ويشكل 24% من الأيدي العاملة،
- قطاع الزراعة، ويشكل 12% من الأيدي العاملة،
- قطاع الصناعة، ويشكل 12% من الأيدي العاملة،
- قطاع التجارة، ويشكل 12% من الأيدي العاملة،
- سوق العمل الإسرائيلي، ويشكل 11% من الأيدي العاملة.

شكل 1: توزيع القوى العاملة حسب النشاط الاقتصادي في قرية خربة سلامة وواد عبيد



وفيما يتعلق بالمؤسسات التجارية، تفتقر قرية خربة سلامة وواد عبيد إلى المؤسسات الاقتصادية، ويوجد في القرية أربعة بقالات صغيرة، ولذلك يضطر السكان للسفر إلى بلدة دورا لشراء حاجياتهم، وقد وصلت نسبة البطالة في قرية خربة سلامة وواد عبيد إلى 15%.

وقد تبين أن الفئات الاجتماعية الأكثر تضرراً في قرية خربة سلامة وواد عبيد نتيجة الإجراءات الإسرائيلية، هي على النحو التالي:

- 1- العاملون في قطاع الزراعة،
- 2- العاملون في قطاع التجارة،
- 3- العاملون السابقون في إسرائيل.

القوى العاملة

أظهرت بيانات التعداد العام للسكان والمساكن لعام 2007، أن هناك 31.3% من السكان نشيطين اقتصادياً في قرية خربة سلامة وواد عبيد، منهم 83.5% يعملون. وكان هناك 68.7% من السكان غير نشيطين اقتصادياً في المنطقة (منهم 57.5% من الطلاب، و30.6% من المتفرغين لأعمال المنزل، و11.9% غير قادرين على العمل). (انظر الجدول رقم 3).

جدول 3: سكان قرية خربة سلامة وواد عبيد (10 سنوات فأكثر) حسب الجنس والعلاقة بقوة العمل -2007											
المجموع	غير نشيطين اقتصادياً						نشطون اقتصادياً				الجنس
	المجموع	أخرى	لا يعمل ولا يبحث عن عمل	عاجز عن العمل	متفرغ لأعمال المنزل	طالب متفرغ للدراسة	المجموع	عاطل عن العمل (لم يسبق له العمل)	عاطل عن العمل (سبق له العمل)	يعمل	
180	90	3	2	18	0	67	90	3	10	77	ذكور
187	162	1	0	6	77	78	25	6	0	19	إناث
367	252	4	2	24	77	145	115	9	10	96	المجموع

المصدر: الجهاز المركزي للإحصاء الفلسطيني، 2009. التعداد العام للسكان والمساكن -2007، النتائج النهائية.

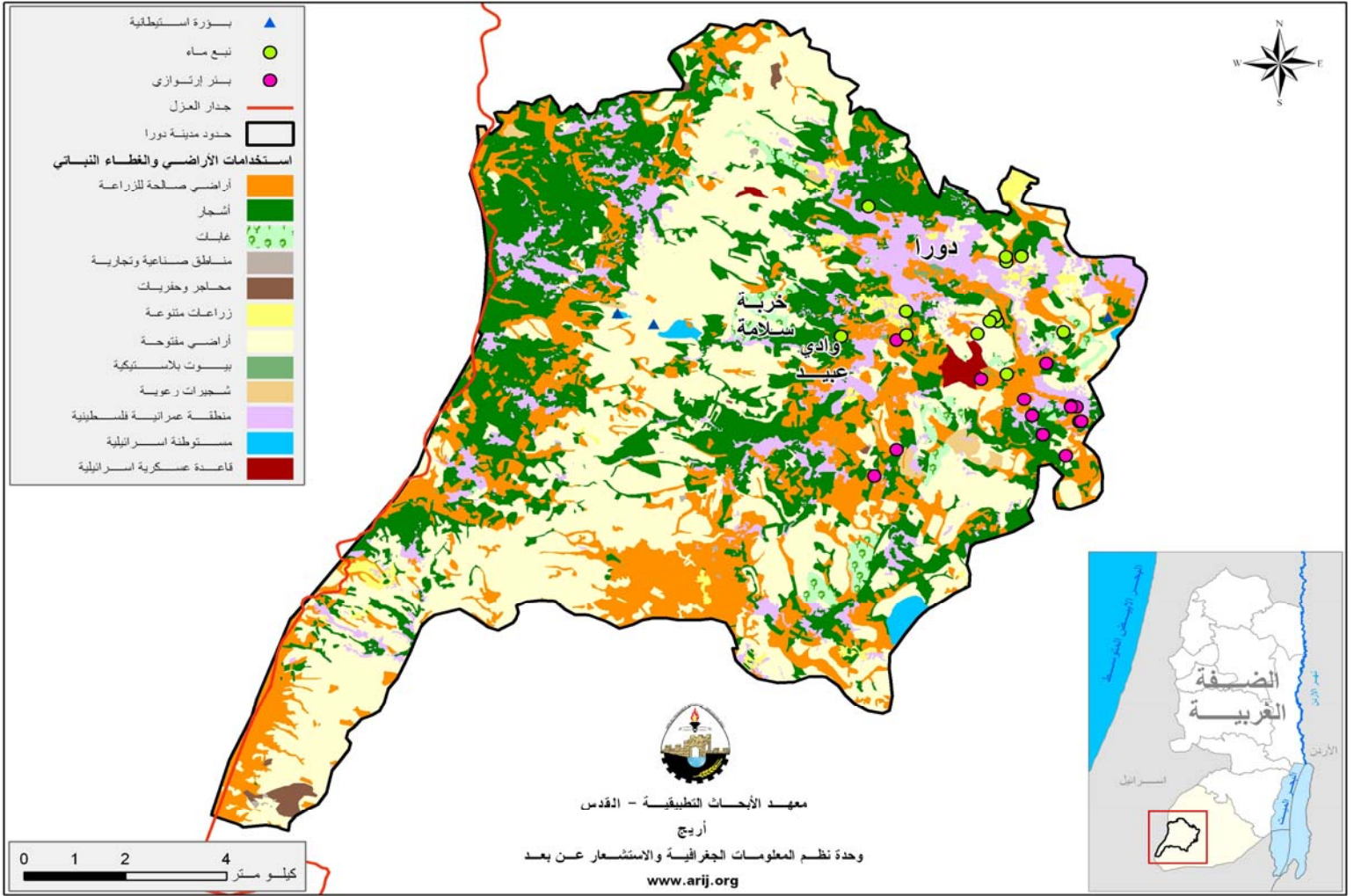
قطاع الزراعة

تبلغ المساحة الكلية لقرية خربة سلامة وواد عبيد حوالي 2,000 دونم، منها 140 دونم أراض سكنية، 955 دونم أراض زراعية، 570 دونم مراعي ومناطق مفتوحة (انظر الجدول رقم 4، وخريطة رقم 3).

جدول 4: استعمالات الأراضي في قرية خربة سلامة وواد عبيد (المساحة بالدونم)					
مساحة المراعي والأراضي المفتوحة	مساحة الغابات الحرجية	مساحة الأراضي السكنية	المساحة الصالحة للزراعة		المساحة الكلية
			المزروعة	الغير مزروعة	
570	170	140	170	785	2000

المصدر: وزارة الزراعة الفلسطينية (MOA) -2006.

خريطة 3: استعمالات الأراضي ومسار جدار الفصل العنصري في قرية خربة سلامة وواد عبيد



جدول رقم 5، يبين الأنواع المختلفة من الخضروات البعلية والمروية المكشوفة في قرية خربة سلامة وواد عبيد. وتعتبر الخضروات الثمرية البعلية أكثر الأنواع زراعة، وتبلغ مساحتها 42 دونماً. كما تعتبر البندورة والبقوس و الكوسا أكثر الأنواع زراعة في المنطقة (انظر الجدول رقم 5).

جدول 5: مساحة الأراضي المزروعة بالخضروات البعلية والمروية المكشوفة في قرية خربة سلامة وواد عبيد (المساحة بالدونم)											
المجموع		خضروات أخرى		الأبصال		البقوليات الخضراء		الخضروات الورقية		الخضروات الثمرية	
مروي	بعلی	مروي	بعلی	مروي	بعلی	مروي	بعلی	مروي	بعلی	مروي	بعلی
13	47	5	3	4	0	0	2	4	0	0	42

هناك ثلاثة أنواع من النباتات الطبية التي تزرع في قرية خربة سلامة وواد عبيد، وهي الزعتر والميرمية والبابونج، ومجموع المساحة المزروعة بها تبلغ 5 دونمات.

أما بالنسبة للأشجار المثمرة، فهناك 393 دونماً مزروعة بأشجار الزيتون، إضافة إلى مساحات من العنب، التين والجوزيات (انظر جدول رقم 6).

جدول 6: مساحة الأراضي المزروعة بالأشجار المثمرة في قرية خربة سلامة وواد عبيد (المساحة بالدونم)													
الزيتون		الحمضيات		اللوزيات		التفاحيات		الجوزيات		الفواكه الأخرى		المجموع	
م	ب	م	ب	م	ب	م	ب	م	ب	م	ب	م	ب
0	0	1	0	0	29	0	4	0	34	0	89	0	545

ب: بعلي، م: مروى.

وبالنسبة للمحاصيل الحقلية والعلفية في قرية خربة سلامة وواد عبيد، نجد أن حوالي 90 دونما من المحاصيل الحقلية تزرع بالحبوب، القمح والذرة البيضاء والشعير. تليها المحاصيل العلفية كالكرسنة (انظر الجدول رقم 7).

جدول 7: مساحة الأراضي المزروعة بالمحاصيل الحقلية والعلفية في قرية خربة سلامة وواد عبيد (المساحة بالدونم)													
الحبوب		الأبصال		البقوليات الجافة		محاصيل البذور		المحاصيل العلفية		المحاصيل المنبهاة		المحاصيل الحقلية	
م	ب	م	ب	م	ب	م	ب	م	ب	م	ب	م	ب
0	90	0	1	0	24	0	1	0	56	0	0	0	172

ب: بعلي، م: مروى.

أما على صعيد الثروة الحيوانية في قرية خربة سلامة وواد عبيد، فإن غالبية سكان قرية خربة سلامة وواد عبيد يقومون بتربية الماشية، مثل الأغنام، والماعز، إضافة إلى تربية الدواجن والنحل (انظر الجدول رقم 8).

جدول 8: الثروة الحيوانية في قرية خربة سلامة وواد عبيد					
أبقار *	أغنام	ماعز	حمير وبعال	دجاج لاحم	خلايا نحل
7	200	160	14	95,700	121

* تشمل الأبقار والعجول والعجلات والثيران

تعتمد الزراعة في القرية على مياه الأمطار. أما طول الطرق الزراعية في قرية خربة سلامة وواد عبيد فيبلغ حوالي 4 كم، وهي غير معبدة، ومناسبة لسير التركتورات والآلات الزراعية.

ويعاني قطاع الزراعة في القرية من عدة مشاكل، منها: شح الأمطار، نقص مصادر المياه، الإجراءات الإسرائيلية، ونقص رأس المال.

قطاع المؤسسات والخدمات

تعتبر لجنة المشاريع المؤسسة الرئيسة في القرية، وقد تأسست في عام 1994.

البنية التحتية والمصادر الطبيعية

- **الاتصالات:** قرية خربة سلامة وواد عبيد موصولة بشبكة الاتصالات، وتقريبا 90% من الوحدات السكنية موصولة بشبكة الاتصالات.
- **المياه:** قرية خربة سلامة وواد عبيد غير موصولة بشبكة المياه. والمصادر البديلة لشبكة المياه في القرية هي آبار الجمع. وتعاني القرية من مشاكل في المياه وهي: عدم وجود شبكة مياه، نقص المياه، وتلوث مياه الآبار، حيث يتم جمع مياهها من مياه الأمطار الساقطة على الأراضي المجاورة للآبار.

- **الكهرباء:** منذ عام 1988، تم وصل قرية خربة سلامة وواد عبيد بشبكة الكهرباء، التي تزودها بها بلدية دورا. وحوالي 95% من الوحدات السكنية في القرية موصولة بشبكة الكهرباء. والمشكلة الرئيسية في مجال الكهرباء هو ضعف التيار الكهربائي، نتيجة لبعده محولات الكهرباء عن القرية.
- **الصرف الصحي:** لا يوجد في قرية خربة سلامة وواد عبيد شبكة صرف صحي، ويتم التخلص من المياه العادمة عن طريق الحفر الامتصاصية.
- **جمع النفايات الصلبة:** يعتبر مجلس الخدمات المشترك الجهة الرسمية المسؤولة عن إدارة النفايات الصلبة الناتجة والتي تتمثل حاليا بجمع النفايات والتخلص منها. ونظراً لكون عملية إدارة النفايات الصلبة مكلفة، تم فرض رسوم شهرية على المنتفعين من خدمة جمع ونقل النفايات مقدارها 15 شيقل/ الشهر.
- **خدمة المواصلات:** لا يوجد في قرية خربة سلامة وواد عبيد وسائل نقل رسمية، وهناك 3 مركبات لنقل الركاب. ومن العقبات التي تواجه قطاع المواصلات في القرية: وجود الحواجز العسكرية والسواتر الترابية الإسرائيلية، عدم أهلية الطرق الرئيسية، وعدم وجود مركبات عمومية رسمية في القرية. وفيما يتعلق بطرق المواصلات، يوجد في القرية 1 كم من الطرق الرئيسية المعبدة، إلا أن حالتها سيئة، و0.5 كم طرق رئيسية غير معبدة.

أثر إجراءات الاحتلال الإسرائيلي

إلى الغرب من قرية خربة سلامة وواد عبيد تقع مستوطنة إسرائيلية وهي "مستوطنة نيجهوت". وتبلغ مساحة الأراضي التي صادرتها سلطات الاحتلال الإسرائيلي من أراضي القرية 200 دونم. والمستوطنة موصولة بالشارع الالتفافي. كما تخضع القرية لنقطة تفتيش إسرائيلية دائمة، وحواجز طيارة (متنقلة) وبوابة حديدية. ومنذ بداية انتفاضة الأقصى قامت قوات الاحتلال الإسرائيلي بجرف 500 دونم من الأراضي في قرية خربة سلامة وواد عبيد، كما قامت بمصادرة 100 دونم من الأراضي. كما قامت القوات الإسرائيلية بتدمير وقطع حوالي 300 شجرة زيتون، 50 شجرة لوزيات، و50 شجرة عنب.

كما تعاني القرية من مشكلة المياه العادمة التي تتدفق على أراضيها من المستوطنات الإسرائيلية، حيث تتسبب في وانتشار الأمراض والبعوض والحشرات الضارة الأخرى، وانتشار الروائح الكريهة.

الخطط والمشاريع التطويرية المنفذة

بينت لجنة مشاريع قرية خربة سلامة وواد عبيد، انه ومنذ عام 2004، تم تنفيذ مشروع تطويري واحد فقط في القرية وهو مشروع أغنام (الهيدرولوجيين) والذي نفذ عام 2008 بتمويل من البنك الإسلامي (لجنة مشاريع قرية خربة سلامة وواد عبيد، 2010).

الأولويات والاحتياجات التطويرية للقرية

تعاني قرية سلامة وواد عبيد من نقص كبير في البنية التحتية والخدمات. ويبين الجدول رقم 9، الأولويات والاحتياجات التطويرية للقرية.

جدول 9: الأولويات والاحتياجات التطويرية في قرية خربة سلامة وواد عبيد					
الرقم	القطاع	بحاجة ماسة	بحاجة	ليست أولوية	ملاحظات
احتياجات البنية التحتية					
1	شق، أو تعبيد طرق	*			6^ كم
2	إصلاح/ ترميم شبكة المياه الموجودة			*	
3	توسيع شبكة المياه القديمة لتغطية مناطق جديدة			*	
4	إنشاء شبكة مياه جديدة	*			
5	ترميم / إعادة تأهيل ينابيع أو آبار جوفية		*		10 (نوع و9 آبار)
6	بناء خزان مياه	*			
7	إنشاء شبكة صرف صحي	*			
8	إنشاء شبكة كهرباء جديدة	*			
9	توفير حاويات لجمع النفايات الصلبة		*		
10	توفير سيارات لجمع النفايات الصلبة		*		
11	توفير مكب صحي للنفايات الصلبة			*	
الاحتياجات الصحية					
1	بناء مراكز/ عيادات صحية جديدة	*			1
2	إعادة تأهيل/ ترميم مراكز/ عيادات صحية موجودة			*	
3	شراء تجهيزات طبية للمراكز أو العيادات الموجودة			*	
الاحتياجات التعليمية					
1	بناء مدارس جديدة	*			أساسية للإناث
2	إعادة تأهيل مدارس موجودة			*	
3	تجهيزات تعليمية	*			
الاحتياجات الزراعية					
1	استصلاح أراض زراعية	*			100 دونم
2	إنشاء آبار جمع مياه	*			15 بئر
3	بناء حظائر/ بركسات مواشي	*			3 بركسات
4	خدمات بيطرية		*		
5	أعلاف وتبن للماشية	*			
6	إنشاء بيوت بلاستيكية		*		10 بيوت بلاستيكية
7	إعادة تأهيل بيوت بلاستيكية		*		1 بيت بلاستيكي
8	بذور فلحة		*		
9	نباتات ومواد زراعية	*			

^ 0.5 كم طرق رئيسة، 1.5 كم طرق داخلية، و 4 كم طرق زراعية

المراجع:

- الجهاز المركزي للإحصاء الفلسطيني، 2008-2009، التعداد العام للسكان والمساكن والمنشآت، 2007. رام الله- فلسطين.
- معهد الأبحاث التطبيقية- القدس (أريج)، 2006- 2009، قاعدة بيانات نظم المعلومات الجغرافية. بيت لحم- فلسطين.
- وزارة التربية والتعليم العالي، 2008/2009. بيانات مديرية تربية الخليل، فلسطين.
- وزارة الزراعة الفلسطينية (MOA)، 2006، بيانات مديرية زراعة الخليل، فلسطين.
- لجنة مشاريع قرية خربة سلامة وواد عبيد، 2010.