

شَجَرَاتِ حَامَلَاتِ

أَهْلَائِي بَيْنَ نَيْبِ



نُورِي جَلُوسِ

٦
٩٥٦
٩٥٦

شجر ارات

علاوات

اها

مهر زون



موسی علوش

بیرزیت

نيسان ۱۹۸۶

كان والدي المرحوم ابراهيم علوش [١٩٠٦ - ١٩٨١] قد نظم أصول شجرات عائلات أهالي بيزرزييت ؛ فقد استقى المعلومات من معمرى البلدة ، وكان قد عمل مع العلم قسطندي شحادة خوري على رسم شجرات العائلات التي قام المعلم قسطندي قبل سفره الى امريكا بتسليمها الى الخوري أنطون بوزو خوري طائفة اللاتين في بيزرزييت .

أما الشجرات التي كان يحتفظ بها والدي فهي شجرات عائلات حمائل دار أم عبيد ، ودار عبد الله ، ودار مسلم ، ودار شاهين ، وقد فمت بانتمام الناقص منها ، وأخذت على عاتقي عمل شجرات لجميع العائلات والحمائل التي لم تكن قد نظمت ومنها حمولة دار أبي عواد وحمولة الوشحة وعدد من العائلات الاخرى .

وقد اعتمدت في تدقيق الشجرات الموجودة أصلا على عدد من أهالي بيزرزييت المتقدمين في السن وعلى عدد من الاهالي الذين يحتفظون بشجرات خاصة بعائلاتهم أو العمائل التي ينتمون اليها ومن هؤلاء :

- ١ - سليمان سلامة مسلم : (شجرة حمولة دار مسلم)
- ٢ - عزكي سليمان عزكي : (شجرة حمولة دار مسلم)
- ٣ - فوهي حسا قسيس : (شجرة حمولة دار مسلم)
- ٤ - نقولا يعقوب خوري : (شجرة حمولة دار شاهين)
- ٥ - شفيق الياس شاهين : (شجرة حمولة دار شاهين)
- ٦ - عبدالعزيز سموز فرسخ : (شجرة حمولة دار أبي عواد)
- ٧ - صافي عودة محمد : (شجرة حمولة دار أبي عواد)

ويجدر بنا أن نذكر أن هذه الشجرات تحتوي على أسماء الذكور فقط وذلك لصحوية المحمول على أسماء الاناث من جميع عائلات

لجنة تراث بيزرزييت

مدينة بـيرزيت للمسلة تاريخية

تقع مدينة بيرزيت على بعد خمسة وعشرين كيلو مترا الى الشمال من القدس ، وهي من ضواحي مدينة رام الله ، وترتفع ٢٥١٠ اقدام من سطح البحر* ، غير ان احد جبالها الذي جبل الغربية يرتفع ٢٦١٢٢ مترا . وجبال بيرزيت مكموة بأشجار الزيتون والفاكهة منذ القدم ولا تزال . ففي المنخفضات توجد يتابع غزيرة منها ينبع عين الحمام وينبع عين فليجة ، يحيط بها سهول وحدائق خصبة . وتبلغ مساحة البلدة ٤٠٢ دونما ، اما الاراضي التي يملكها سكان البلدة فتبلغ ١٤ الف دونما . ويحيط بأراضي بيرزيت قرى جننا وعين سبينا من الشرق ، وعطلة من الشمال ، وبرهلم وكروب من الغرب ، و ابو شخيم والزراعة التقليدية من الجنوب الغربي ، و ابو قش من الجنوب .

وقد ورد اسم بيرزيت في المهد القديم ، وهو يفيد معناه الحرفي وحسب وصف الباحث الجغرافي (آبل) انه كان في العهد القديم تطلق بوضع اول كمية من الزيت تخرج من المصرة في حفرة بالصخر تدعى بئرا وذلك في المناطق التي تشتهر بالزيتون .

الاثار والوزب : لا تكاد تخلو قمتة او جبل من الثار القديمة على شكل حجارة بناء واعمدة واورابي فخارية ومعاصر محفورة بالصخور ، ولكن الثار الرومانية تشكل القسم الاكبر من هذه الثار ، اما المواقع التي توجد بها هذه الثار فهي :

- ١ - خربة بيرزيت .
- ٢ - خربة الراس .
- ٣ - موقع السلطة القديمة .
- ٤ - قمتة طربين .
- ٥ - القطرواني .
- ٦ - عين اللير .
- ٧ - دير المعنان .
- ٨ - رجوم الرجمان .

* بلادنا فلسطين - مصطفى الداغ الجزء الثامن القسم الثاني صفحة ٢١٦

البلدة ، كما ان انتقال الاناث من أسرة الى أخرى بالزواج يجعل الامور أكثر صعوبة . وقد وجدت من ضمن أوراق الرحوم والذي دفتريين يضم كل دفتر منهما أسماء زوجات عدد كبير من أفراد حمائل بيرزيت وهي تقتصر على أربعة حمائل رئيسية .



ابراهيم سالم علوش (١٩٠٦ - ١٩٨١)

تعريف المصطلحات

العائلة والجمولة والدار والفتحة : يختلط الامر في كثير من الاحيان على العاريء والدارس لطبيعة الحياة الاجتماعية في بيرزيت ، فقد لا يستطيع التمييز بين كلمة واخرى . . . فكلمة عائلة تعني في الاصل الاسر . . . وحين تكون الاسر متعددة لتكون عدة اسر فتصبح كل اسر عائلة ، وتكون العائلات بهجومها عائلة كبيرة واحدة تسمى باسم الجذ الاول ، وهذه العائلة الكبيرة يمكن ان تكون فتحة او جمولة او دار .
وكلمة دار تعني ايضا الاسر وتعني العائلة لان الاسر او العائلة تعيش في دار . ولا كانت الدار تتسع لمجموعة اكثر من اسر ، اطلق اسم الدار على مجموع هذه الاسر . . . فيقال دار « علان » وتعني بذلك اسرته واسر اولاده وانحاده .
ولا كبرت العائلات ، وبالطبع كثرت الدور التابعة الى جذ واحد تكونت الجمولة وتكون الحوش ، وظلت الاغصان الثلاثة وهي عائلة وحاهولة ودار متداخلة .
ومع نمو العائلات من اسر الى جمائل تميزت عدة عائلات بتوسطة بصفات معينة واطلق عليها لفظ فتحة ، فالفتحة هي عائلة بتوسطة وعدد منها يكون الجمولة .

جمائل بيرزيت وعائلاتنا

- تتسبب عائلات بيرزيت الى سبعة جمائل رئيسية وعدد من العائلات الصغيرة الاخرى ، واما هذه الجمائل فهي : -
- 1- جمولة دار أبي عواد : وتتبع الى عدة فروع هي : دار أبو عمر ، دار أبو قرواش ، دار فرسخ ، دار الزيتاوي ، دار عوودة ، دار داهود ، ودار عبد الطيف .
 - 2- جمولة دار أم عبيد : وتتبع الى عدة فروع هي : دار غنيم ، دار المايح ، دار علوش ، دار بربار ، دار أبي ديبه ، ودار الكيلة .
 - 3- جمولة دار شاهين : وتتبع الى عدة فروع هي : دار داهود ، ودار سمعد . واما فتحة دار داهود فتتبع الى عدة عائلات * ودار جمولة دار عبالله : وتتبع الى عدة فروع هي : دار عبد الله القيس ودار زهران ، ودار غياظ ، ودار أبو جاسر . وتتضم هذه الجمولة المتفرقة من عائلة دار سمادة ووحادة .
 - 5- جمولة دار مسلم : وتتبع الى عدة فروع هي : الدوارة ، ودار بانصر ، ودار القيسين ، ودار زيادة ، ودار المرتكي ، ودار عابد .
 - 6- جمولة الروشحة : وتتبع الى عدة فروع هي : دار الجمل ، ودار أبو حسن ، ودار حمد ، ودار أبو علي .

وتدل نتائج المسح الاول الاثري* الذي يقوم به معهد الآثار التابع لجامعة بيرزيت ان ثلاثة مواقع هي خربة بيرزيت وخربة الراس وموقع البلدة القديمة كانت مأهولة بالسكان في الفترة البيزنطية في وقت واحد ، ذلك ان الفترة البيزنطية قد شهدت نمو سكانيا ليس له مثل في تاريخ المنطقة طلب استغلال الاراضي الجبلية والمنحدرات * كما تدل نتائج المسح على ان خربة بيرزيت قد لعبت دورا مركزيا في المنطقة ، وكانت تمثل مركز القتل السكاني الذي انتقل الى موقع القرية الحالي مع بداية الفتح العربي ، ولذلك فهناك فجوة تمتد بين نهاية الفترة البيزنطية وبداية الفترة المعنانية حيث عاد الاستيطان في هذا الموقع .

وتدل نتائج المسح الاثري السطحي على وجود اربع تترات استيطانية في تاريخ خربة بيرزيت وهي الفترة الرومانية ، البيزنطية ، الاموية ، والصلبية ، في حين ان نتائج المسح الاثري السطحي لوتوسع البلدة القديمة تشير الى وجود تفرقتين رئيسيتين هما الفترة البيزنطية والفترة المعنانية مع ملاحظة ان كثافة الفخار البيزنطي قد تركزت في منحدر القرية الشمالي الشرقي في المنطقة المسماة « المسجد » ، وان كثافة الفخار المعناني قد تركزت في مركز القرية ويتأجاه الشرق والجنوب في المنطقة المسماة « اللراديس » .

* بحث قدمه الطالب حمدان طه الى معهد الآثار في جامعة بيرزيت .

المسكان : تعود اول احصائية رسمية عن سكان بيرزيت الى عام ١٥٩٦ حيث ورد في سجلات الحكومة العثمانية ان القرية كان يسكنها ٢٧ رب عائلة (١٣٥ نسمة) جميعهم مسلمون * ولا يوجد معلومات اخرى بعد ذلك التاريخ حتى عام ١٨٦٣ حين زار البلدة الرحالة الفرنسي جبرا الذي كتب في مذكراته ان عدد السكان يبلغ ١٨٠٠ نسمة معظمهم من المسيحيين الارثوذكس . وقد روى معمرو البلدة ان عدد السكان قبل بداية الحرب العالمية الاولى كان ١٤٠٠ نسمة ، ويمكن تفسير النقص الحاصل بالهجرات التي حصلت وخاصة الى الديار الامريكية .

وبعد انتهاء الحرب العالمية الاولى وعودة السكان الى بيوتهم كان عددهم ٧٠٠ نسمة ، ويصل ذلك بوفياة عدد كبير منهم في عام من التهجير ، وبسبب انتشار وباء الكوليرا .

لها الاحصائيات الرسمية التي اجريت في عهد الانتداب والمعهد الاردني نهي كسا يلي : —

- عام ١٩٢٢ : ٨٩٦ نسمة .
- عام ١٩٣١ : ١٢٣٣ نسمة (٢٦٢ مسلمون ، ٨٧١ مسيحيون) .
- عام ١٩٤٥ : ١٥٦٠ نسمة (٥٧٠ مسلمون ، ٩٩٠ مسيحيون) .
- عام ١٩٦١ : ٢٢٥٣ نسمة (١٨٢٩ مسلمون ، ١٤٢٤ مسيحيون) .

ويرجع سبب زيادة السكان عام ١٩٦١ الى لجوء عدد كبير من السكان الى بيرزيت بعد عام ١٩٤٨ *

ولا يوجد معلومات دقيقة بعد ذلك ، غير ان المعلومات التي يمكن ان نستخلصها من مركز اجحات جامعة بيرزيت تقول ان عدد السكان يبلغ (٤٨٠٠) عائلة (٢٩٥٢) نسمة .

الهجرة والإغتراب : يعيش ثلثا سكان بيرزيت في بلاد الفرية والهجر وقد تنوعت الاسباب الا انها يمكن ان تلخص ذلك فيما يلي :

- ١ — ظروف اقتصادية سيئة سواء في نهاية الحكم العثماني او بداية حكم الانتداب البريطاني او بعد تكتبة فلسطين .
 - ٢ — ارضاع سياسية غير مستقرة .
 - ويعيش المغتربون في المملكة الاردنية الهاشمية ودول الخليج العربي وفي الولايات المتحدة الامريكية .
- وقد حدثت الهجرة من بيرزيت على ثلاث مراحل :
- ١ — هجرة عام ١٩١٠ الى الولايات المتحدة الامريكية .
 - ٢ — هجرة عام ١٩٢٠ الى الولايات المتحدة الامريكية .
 - ٣ — هجرة ما بعد عام ١٩٤٨ الى الكويت ودول الخليج العربي .

● العائلات :

استقرت هذه العائلات في بيرزيت في القرن التاسع عشر واندمج بمفهومها في الجمائل الكبيرة ، وهذه العائلات هي :

- ١ — عائلة الناطور وطلاطو : اندمجت في حمولة دار أم عبيد .
- ٢ — عائلة عبيد : اندمجت في حمولة دار مسلم .
- ٣ — عائلة خضون .
- ٤ — عائلة المسليح .
- ٥ — عائلة البسداد : اندمجت في حمولة الوثومة .
- ٦ — عائلة جحج : اندمجت في حمولة دار أم عبيد .

● عائلات اخرى :

وفي عهد الانتداب استقرت في بيرزيت عائلتان هما :

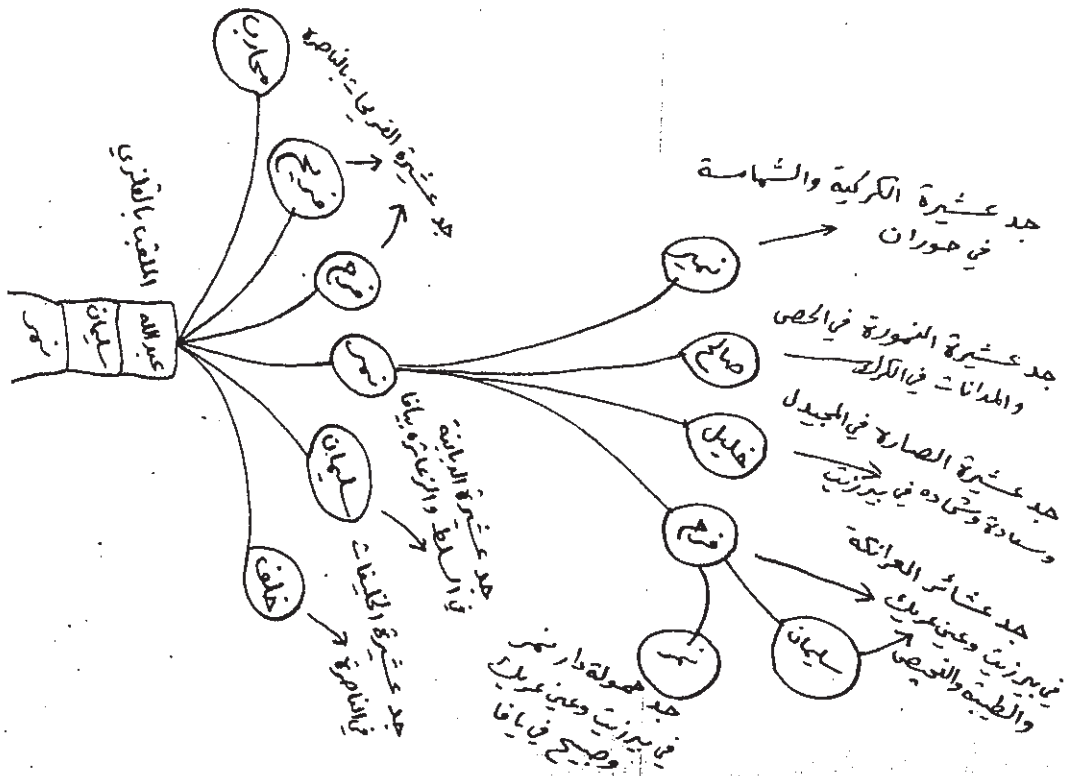
- ١ — عائلة التيسمي .
- ٢ — عائلة التعمري .

● العائلات التي سكنت في بيرزيت بعد عام ١٩٤٨ :

استقرت في بيرزيت بعد حرب عام ١٩٤٨ عدة عائلات قدمت من قرى بيت نبلا وكرعانه والعباسية واللح وابو ثومثة .. وهذه العائلات هي :

- ١ — عائلة العيشاوي : وهم من حمولة دار صافي في بيت نبلا .
- ٢ — عائلة عساف : وهم من حمولة دار صافي في بيت نبلا .
- ٣ — عائلة الحاج حسين : وهم من حمولة زيد في بيت نبلا .
- ٤ — عائلة الشرايعة : وهم من حمولة الشرايعة في كرعانه .
- ٥ — عائلة العسود : وهم من حمولة العمرة في كرعانه .
- ٦ — عائلة العيسوي : وهم من حمولة المساروه في كرعانه .
- ٧ — عائلة دار حجاد : وهم من حمولة اللكة في كرعانه .
- ٨ — عائلة دار درويش : من العباسية .
- ٩ — عائلة دار خير الدين : من العباسية .
- ١٠ — عائلة الاثمل : من اللحد .
- ١١ — عائلة حجر : من اللحد .
- ١٢ — عائلة أبو لفتح : من اللحد .
- ١٣ — عائلة أبو خالد : من اللحد .
- ١٤ — عائلة أبو الصمصم : من اللحد .
- ١٥ — عائلة السلالا : من اللحد .
- ١٦ — عائلة شهبان : من اللحد .
- ١٧ — عائلة أبو ثومثه : من أبو ثومثه .

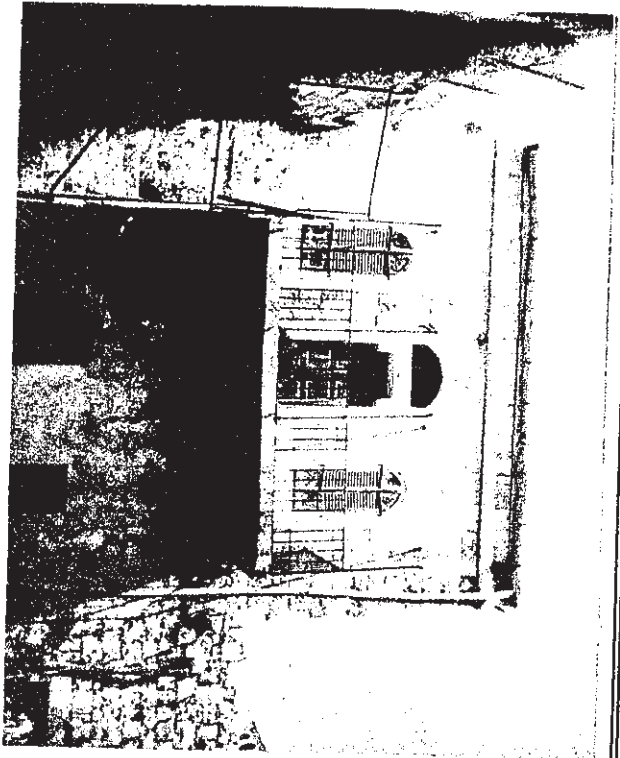
شجرة تبين صلة أهالي بيزيت المسيحيين
بغيرهم من العشائر في فلسطين وشرق الأردن



وعند النظر في أعداد المهاجرين عام ١٩١٠ وجد ان ٤٥ ٪ منهم لم يعودوا الى ارض الوطن ، تقوى بعضهم ، وتزوج البعض الاخر من اجنيات ، وبقي اولاده وأحفاده هناك .
لما الذين هاجروا الى الديار الامريكية عام ١٩٢٠ فان ٦٠ ٪ منهم لم يمد الى ارض الوطن .

● **صلات القرابة :** تعد صلات القرابة بين أهالي بيزيت وعدد من العائلات التي تسكن في فلسطين وشرق الأردن . والجول التالي يوضح تلك الصلات .

الجمولة أو العائلة	قوى القرى	المكان - البلاد
دار أبو عواد	الزيتية	مزارع النوياني - فلسطين
=	=	بيتا - فلسطين
=	=	ك - ويز - فلسطين
=	=	أبو شووشة - فلسطين
دار شاهين	دار شاهين	عين عريك - فلسطين
دار عبدالله	دار نهر	عين عريك - فلسطين
دار مسلم	دار المرزكي	الطيبة - بني سالم - فلسطين
=	=	المحيص - شرق الأردن
=	=	الطيبة - بني سالم - فلسطين
دار مجيع	دار فانوس	الرهلة - فلسطين
دار عبيد	دار النصار	اللد - فلسطين
دار قاططو	دار فريج	بيت لحم - فلسطين
دار حفنون	المشارقة	جفنا - فلسطين



طیحة ابر اہم مسلم
في حوش دار مسلم



حوش دار شاہین
(اہم علی بقایا سور بیزیت القديم)

بمصدر تقریباً

* ضمن سلسلة كتب تراث بیزیت *

۱ - كتاب [تاريخ مدينة بیزیت]

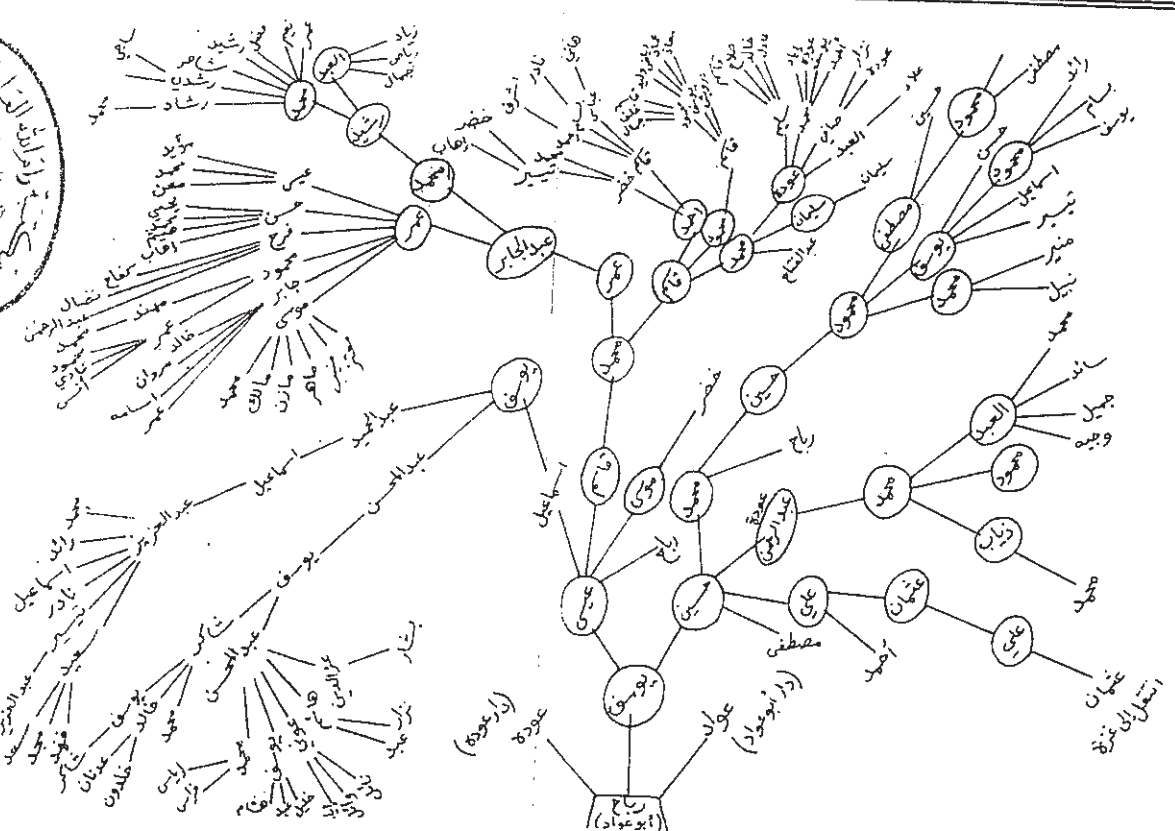
۲ - كتاب [الاغانی الشعبية التلمطیة فی بیزیت]



السارح الرئيسي داخل البلدة القديمة

شركة أم القيوين العامة
 شركة أم القيوين العامة
 Ras Al Khaima Municipality
 Ras Al Khaima Printing Plant

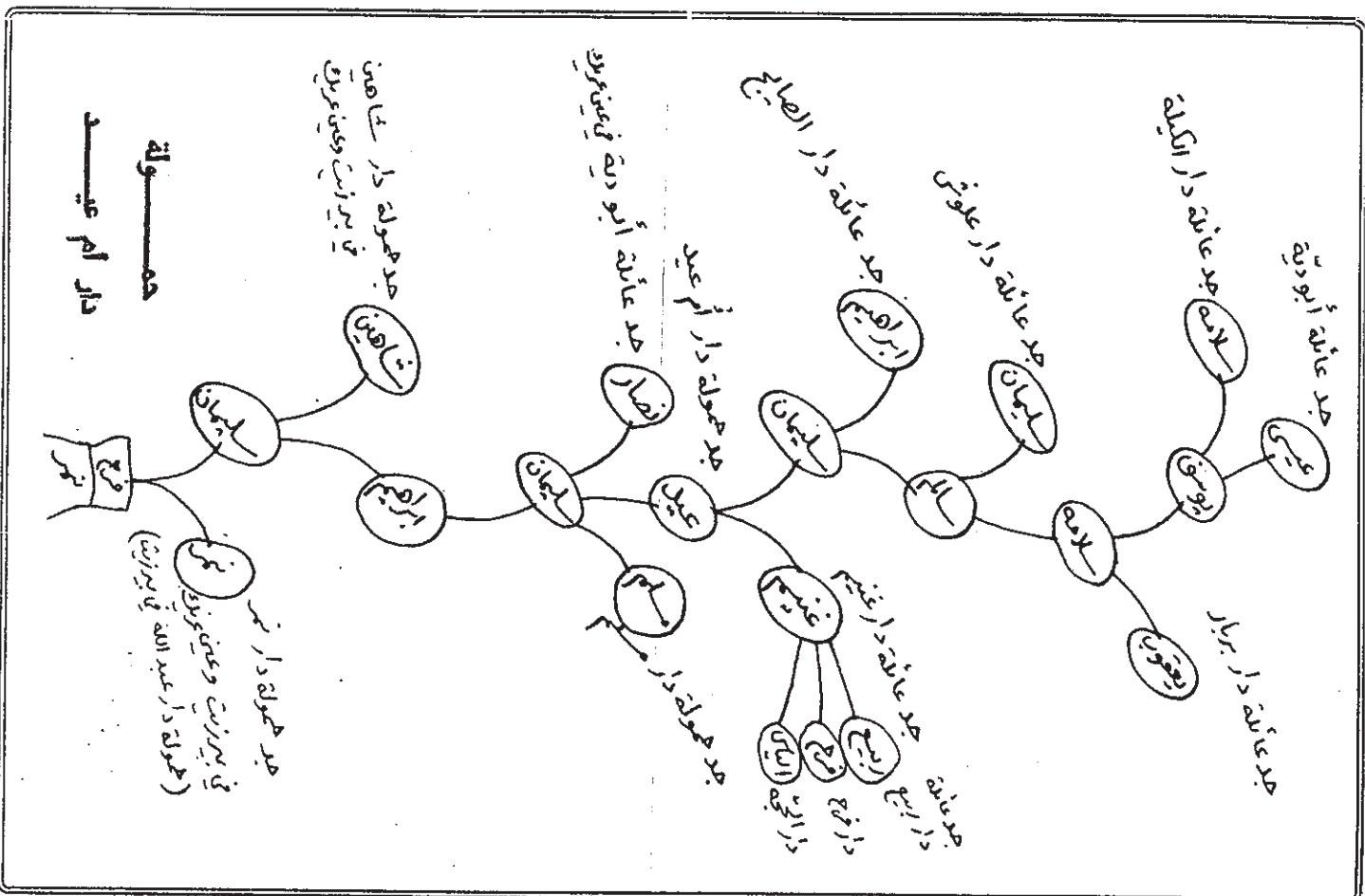
حمولة
 دار أميسو عواد



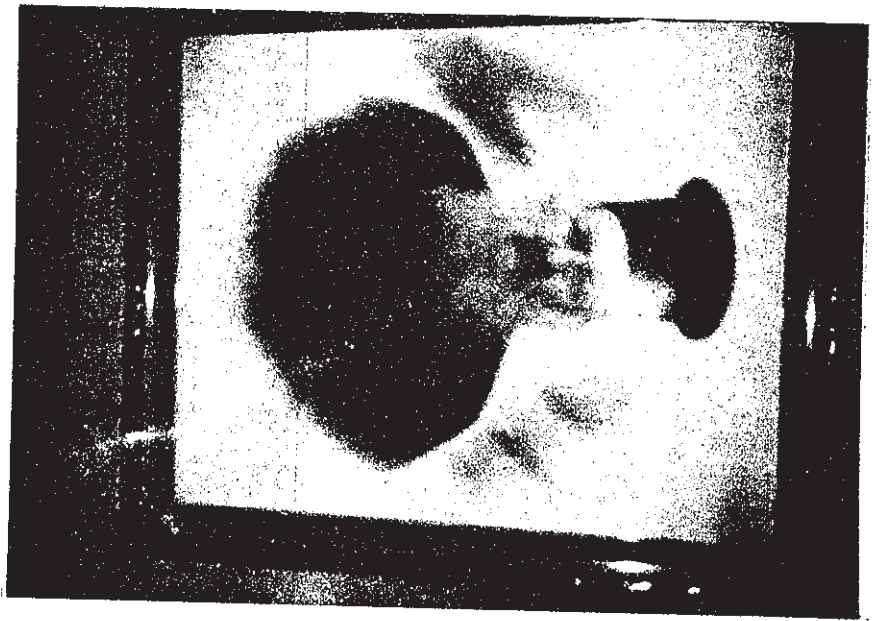
شجرة حمولة دار أبو عواد : دار فرسخ ودار أبو عمر ودار عودة

العمائل الرئيسية

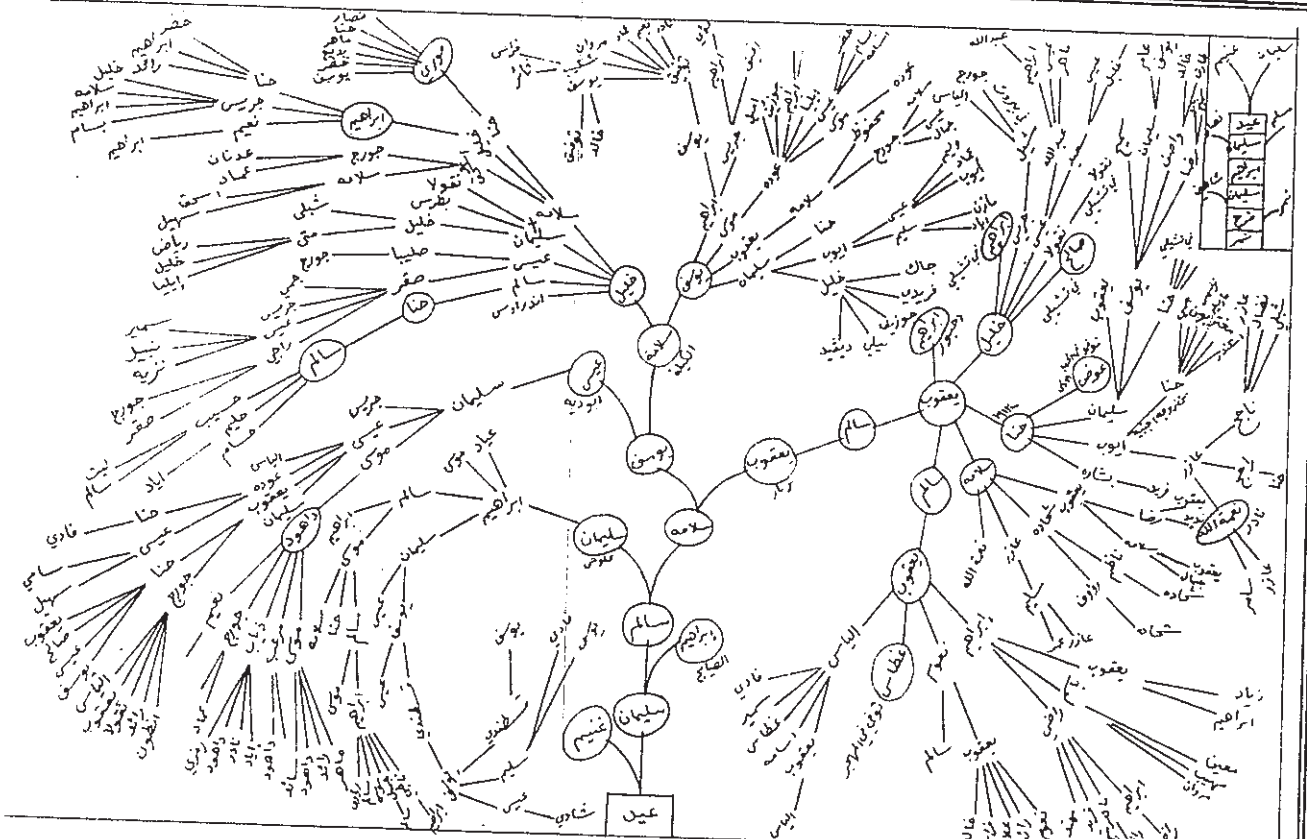
- ١- حمولة دار أبو عواد
- ٢- حمولة دار أم عبيد
- ٣- حمولة دار شاهين
- ٤- حمولة دار عبد الله
- ٥- حمولة دار مسلم
- ٦- حمولة الوثمينة



عبد العزيز اسماعيل عبد الحميد يوسف
 (أبو المسعيد)
 الملقب عبد العزيز سمور فرسخ
 ١٨٩٨ — ١٩٨٣

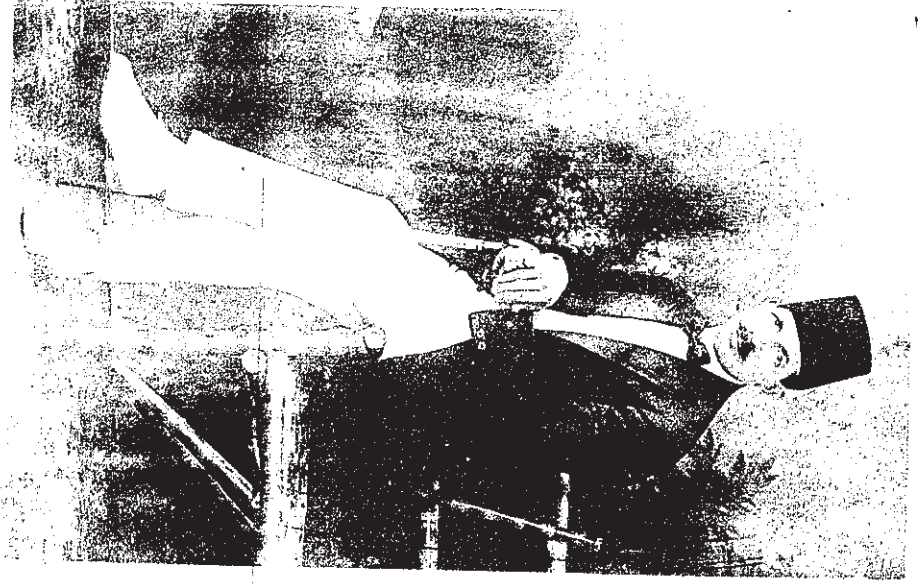


الغوري سليمان بن خليل سلامة الكيلة
 ١٨٤٠ - ١٩١٦
 توفي في مدينة غزة ولا يزال ضريحه هناك



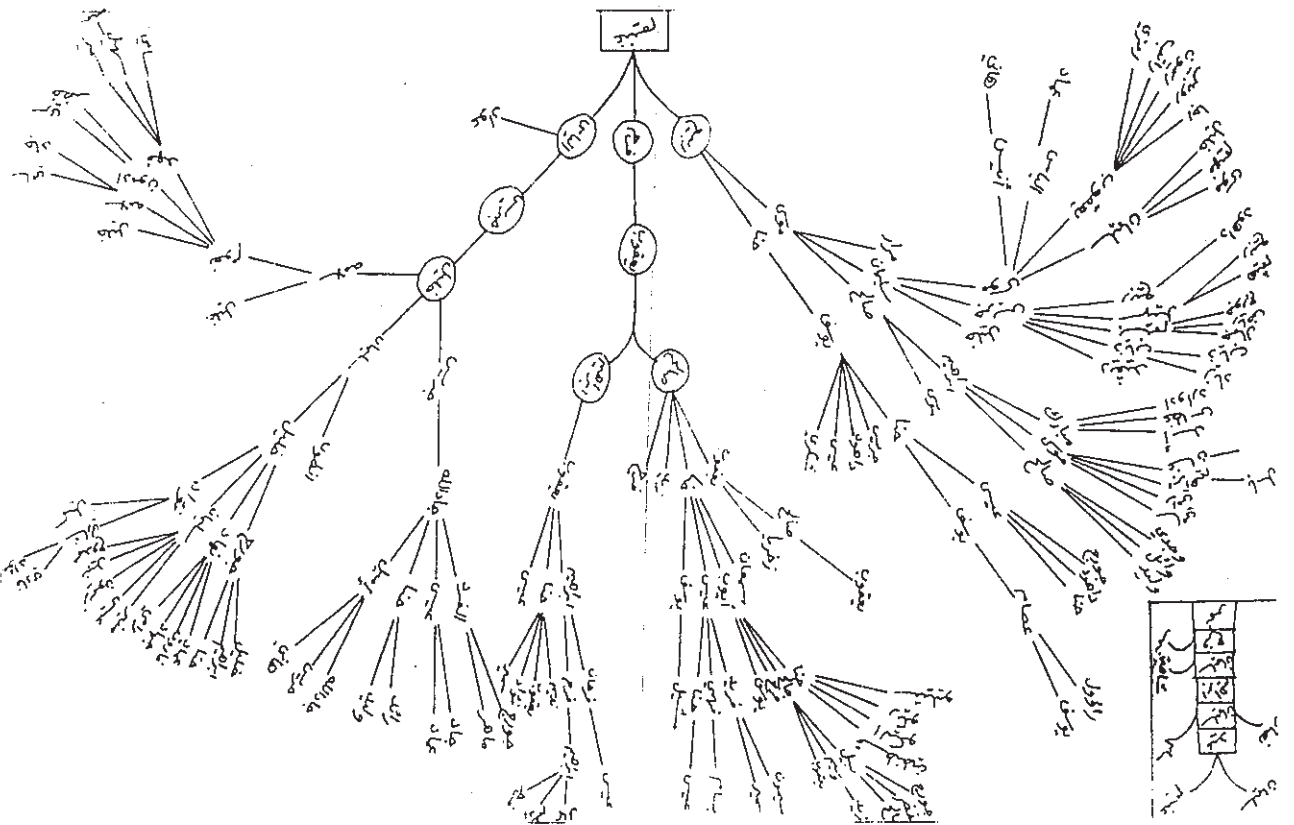
شملة دار أم عيد

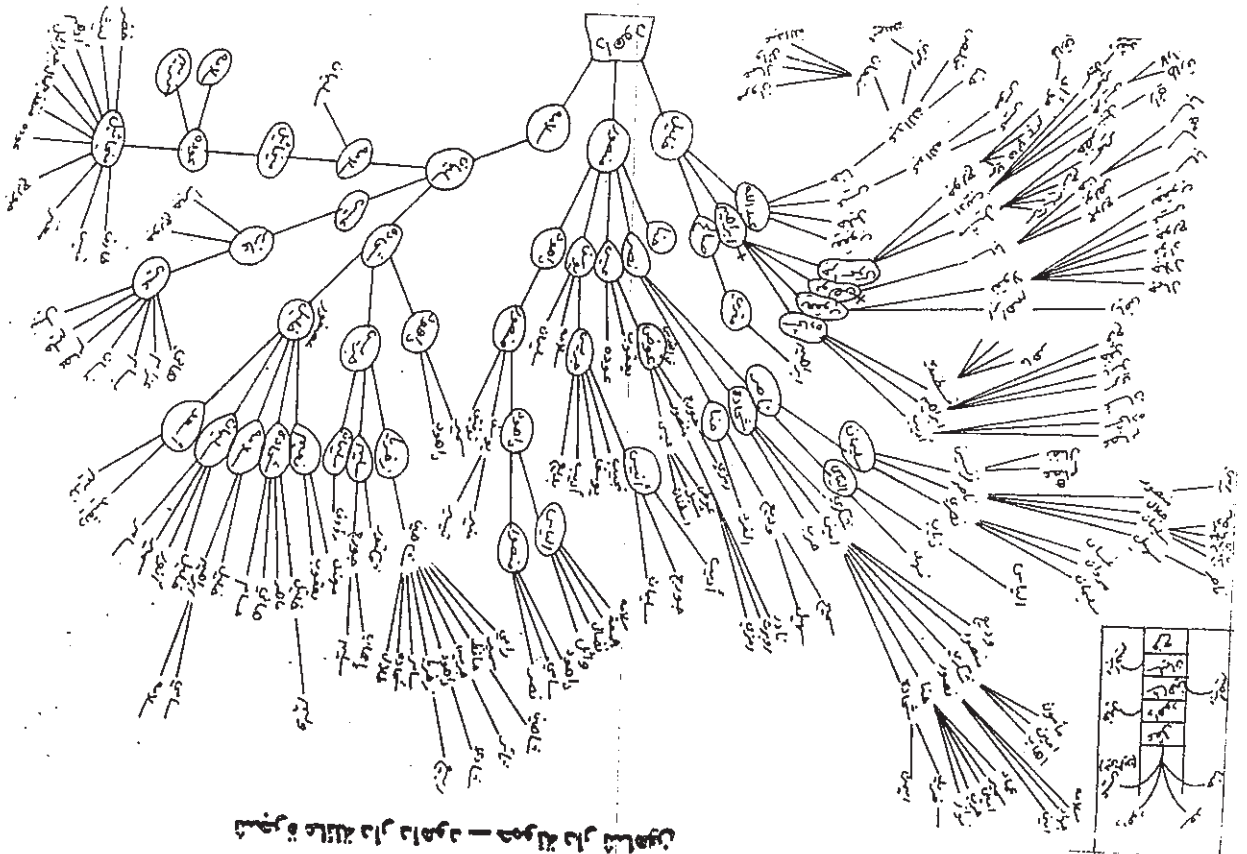
شجرة عائلات دار الكيلة وبربار وأبودية وعلوش من حمولة دار أم عيد من بيرزيت



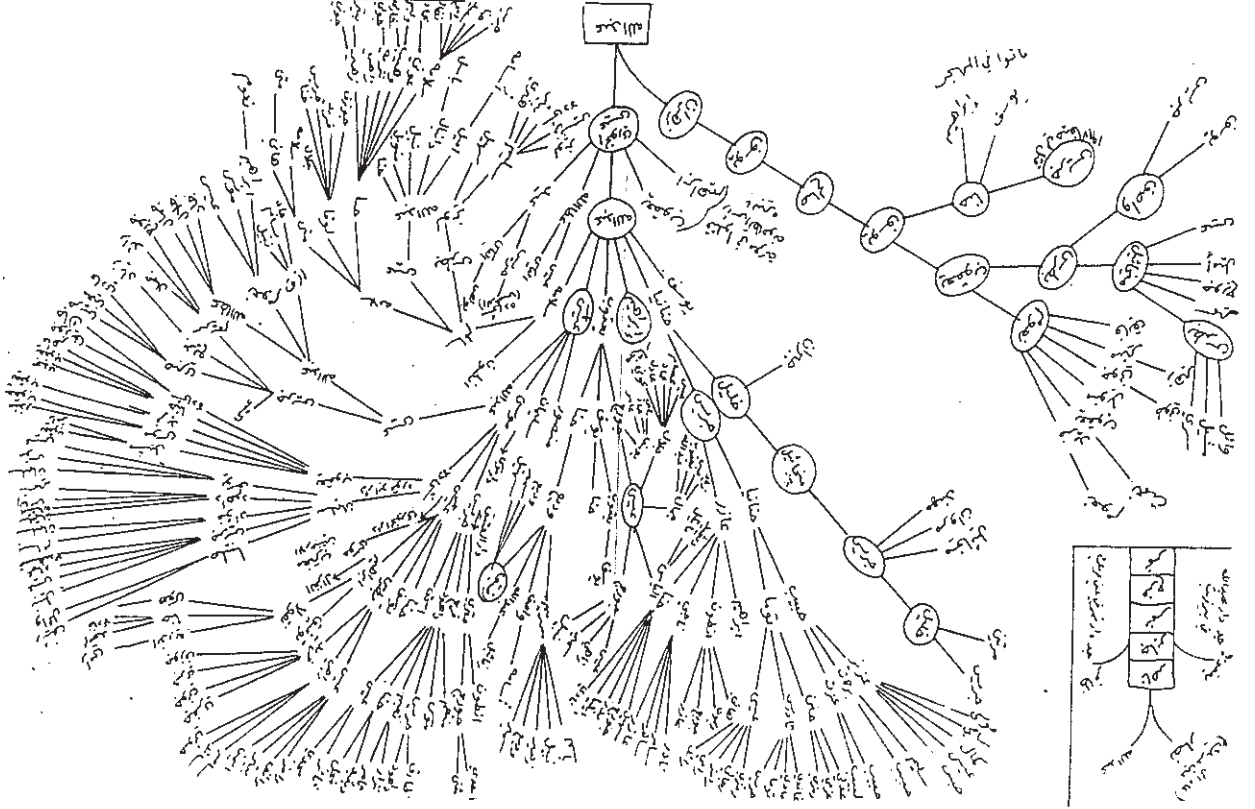
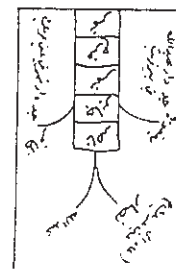
عيسى يعقوب ابراهيم فرح
(المسرحيان)

ومسى حياته في بلاد المهجر





الغوري بولص شاهين
 (١٨٧٦ - ١٩٧١)
 « كان يطرد الارواح النجسة »)



عبد عائلة دار سجادة في بيزون

سجادة

عادية

صعقون

موسى

صعقون

داود

خالد

صالح

عبد عائلة دار سجادة في بيزون
زوجية الأولى
نصفية عماد الدين خنجر
والثانية فلكة ابنة سلافة ابن
عبد الله القيسية

عائلة دار نصر في عين عريك

عائلة دار نصر في عين عريك

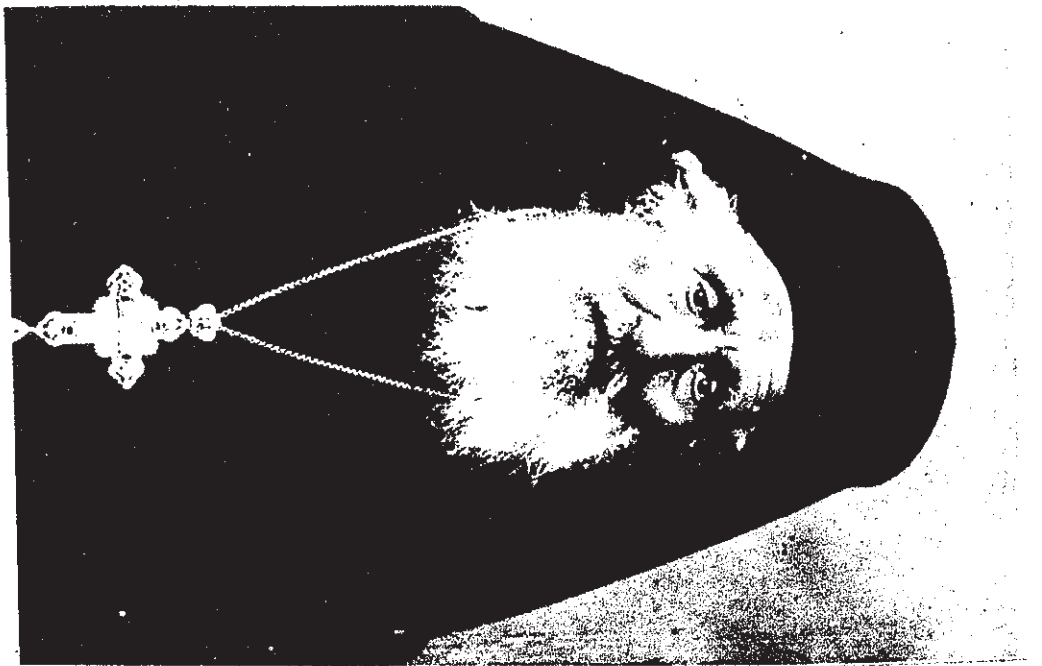
حمولة دار عبد الله في بيزون

عبد الله

حمولة دار عبد الله في بيزون
عبد الله



جريس موسى عيسى عبد الله
(المسيح)
(١٨٦٠ - ١٩٤٣)
اخذت المصورة عام ١٩٤١

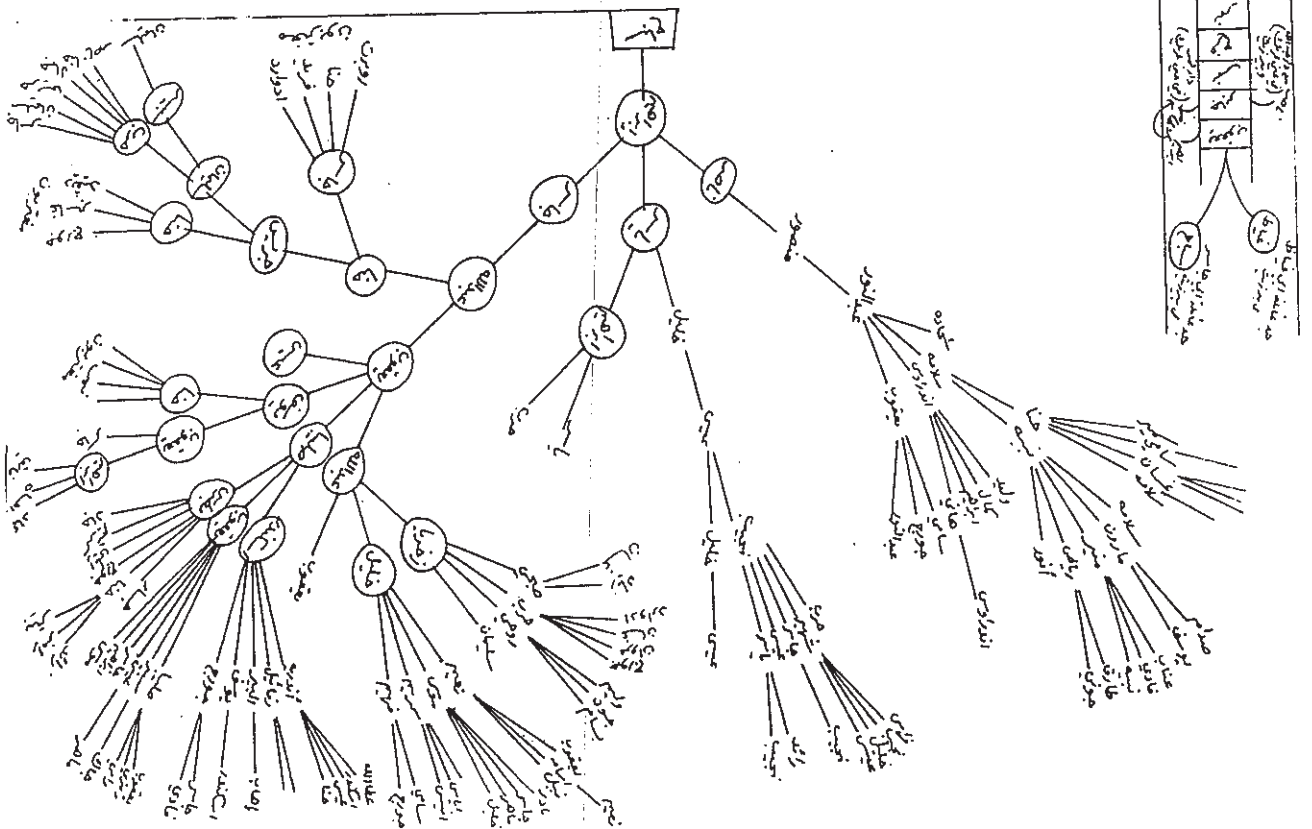


الغوري عيسى موسى عبد الله
(١٨٤٤ - ١٩٤٧)

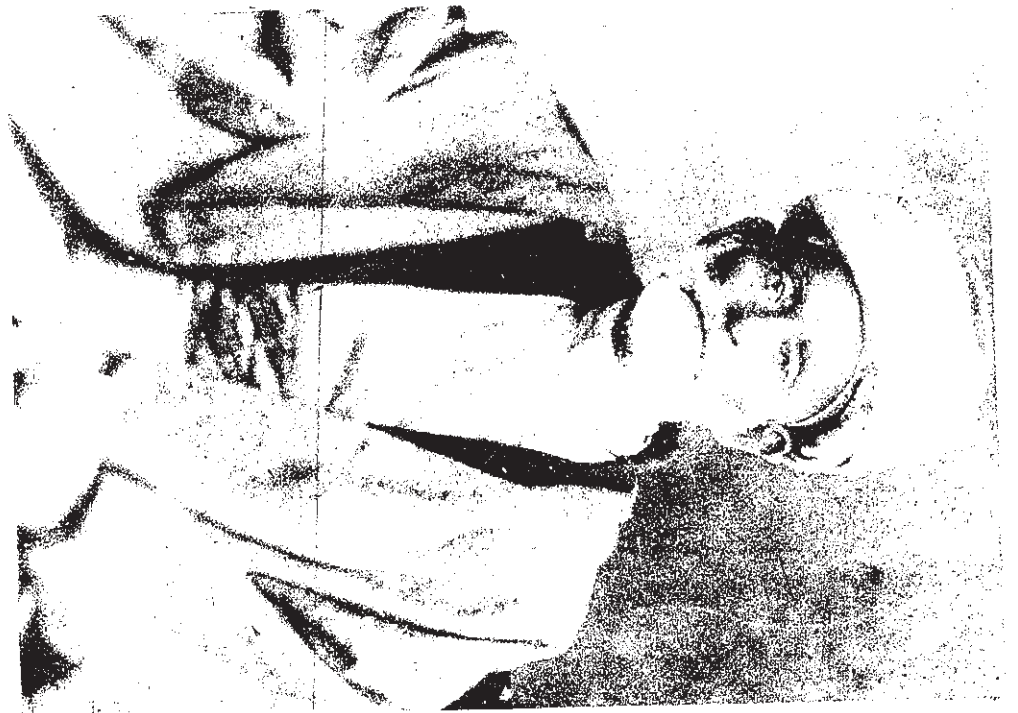
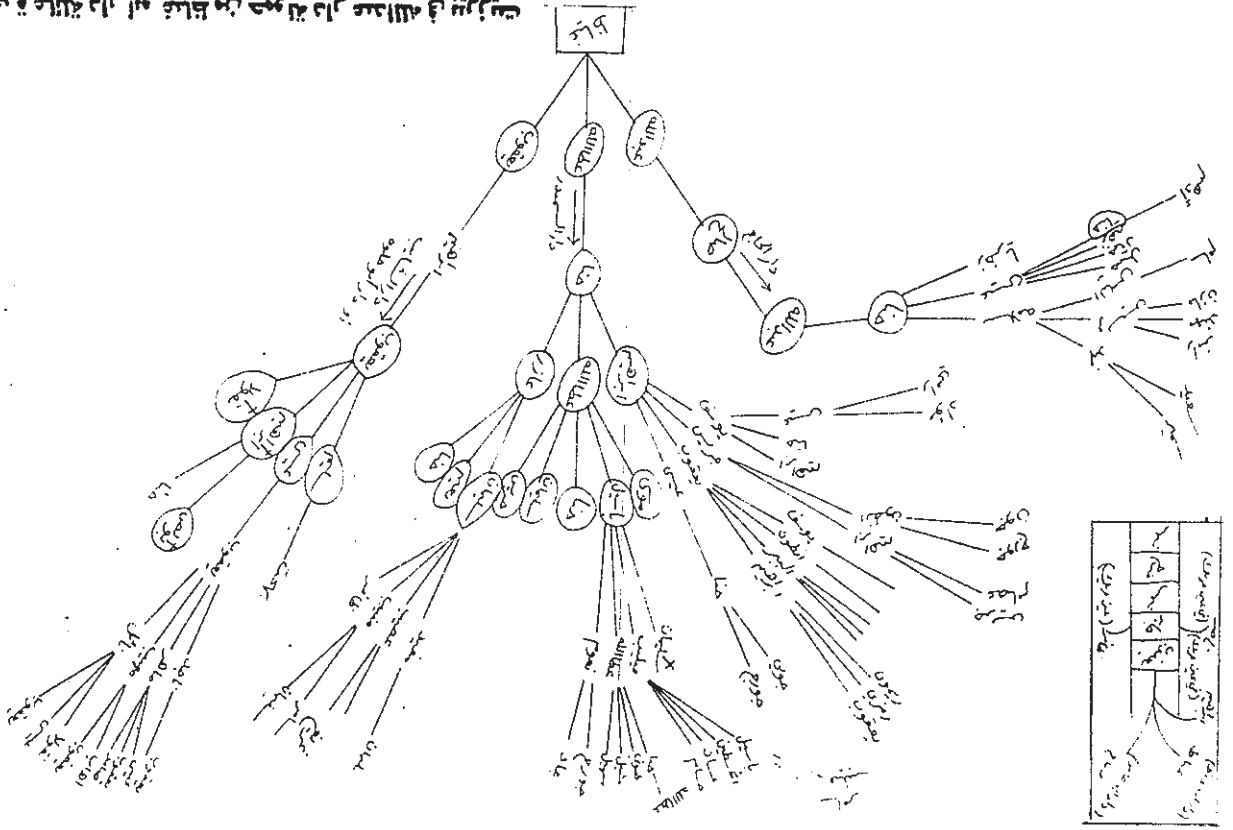


عبد النور منصور أبو جاسر
(١٩٤٣ - ١٨٤٨)

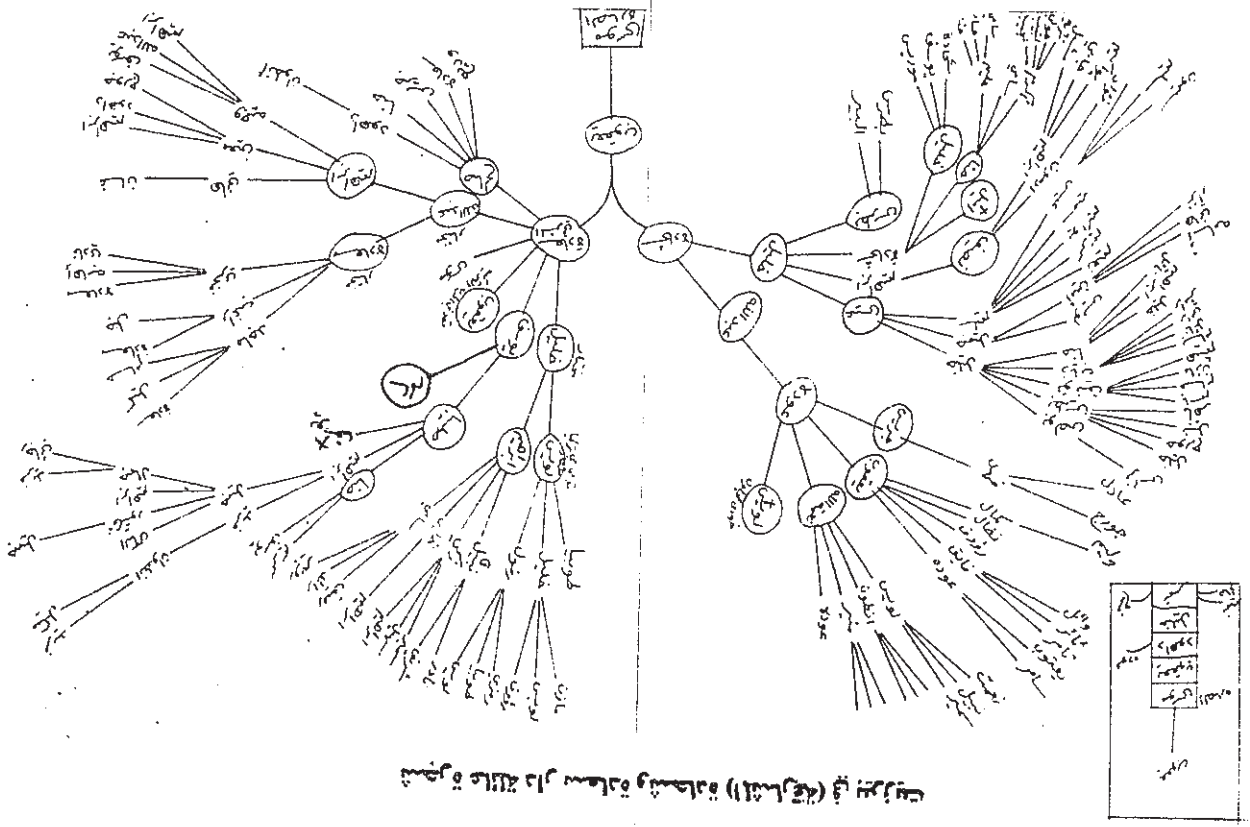
شجرة عائلة دار عبدالله بن جاسر من حي حارة دار عبدالله في بيروت



عبدالله بن جاسر	عبدالمعز بن عبدالله
عبدالمعز بن عبدالله	عبدالمجيد بن عبدالله
عبدالمجيد بن عبدالله	عبدالمحسن بن عبدالله
عبدالمحسن بن عبدالله	عبدالمطلب بن عبدالله
عبدالمطلب بن عبدالله	عبدالمبارك بن عبدالله
عبدالمبارك بن عبدالله	عبدالمعز بن عبدالله
عبدالمعز بن عبدالله	عبدالمجيد بن عبدالله
عبدالمجيد بن عبدالله	عبدالمحسن بن عبدالله
عبدالمحسن بن عبدالله	عبدالمطلب بن عبدالله
عبدالمطلب بن عبدالله	عبدالمبارك بن عبدالله



صلیب یاقوب عبداللہ جعفر
(ابو اسکندر)
(۱۸۶۸ - ۱۹۲۱ء)



٥٣



عيسى بيهقوب بطرقة
 جندي في الجيش الامريكى
 عام ١٩٢٤

٣٣



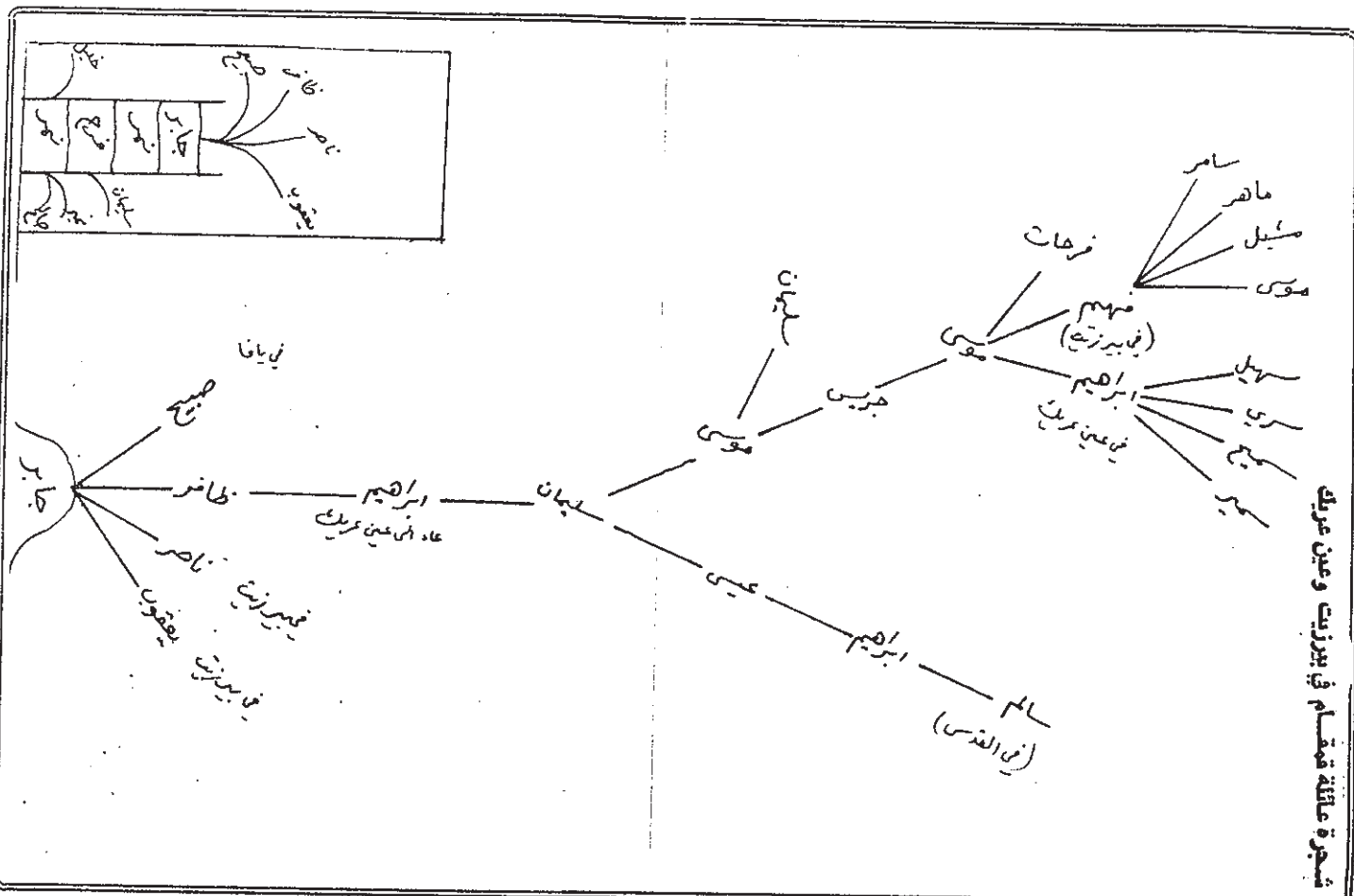
عبدالله سمادة
(١٨٥٢ - ١٩٢٧)

كان يتقن فن البناء
وكان يقضي عددا من السنين المربوية الاصلية .
كان مختارا وكان يبتعه مضامنة



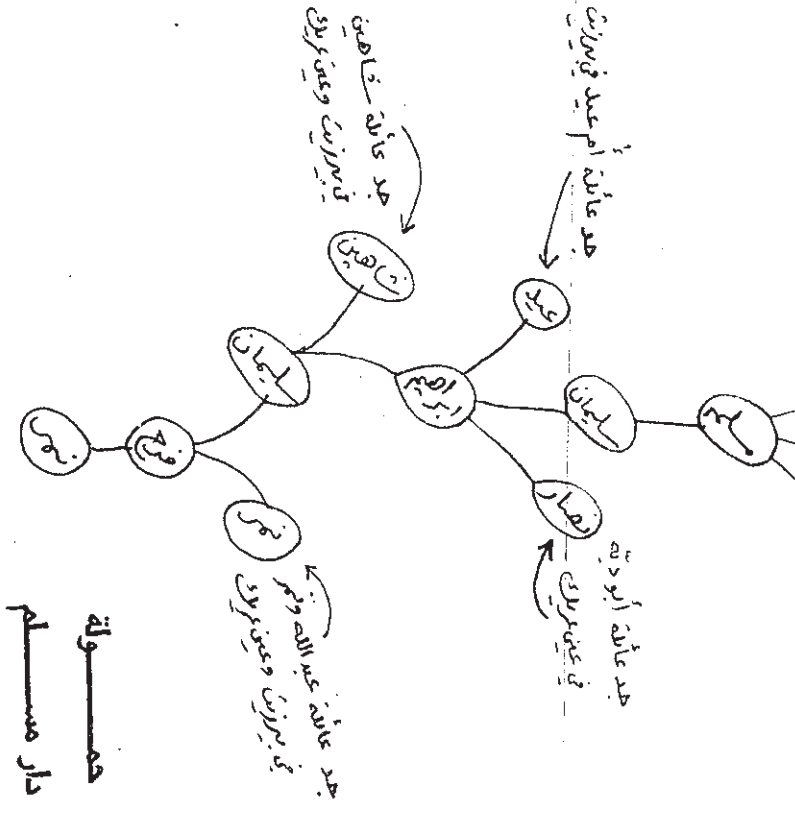
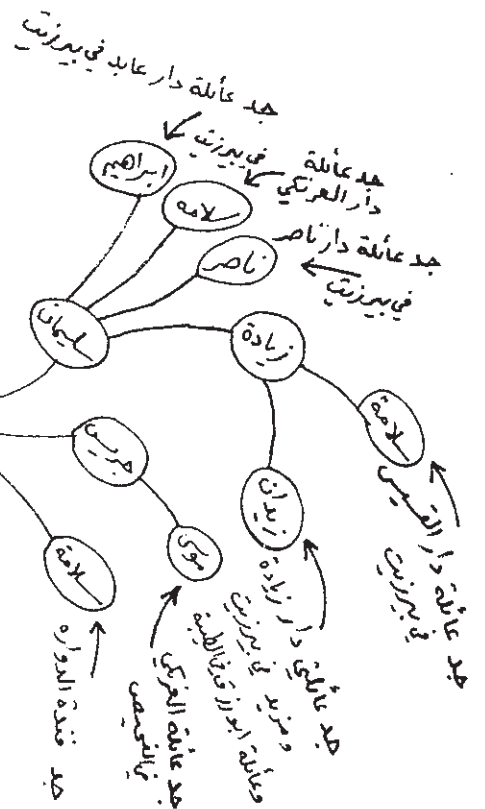
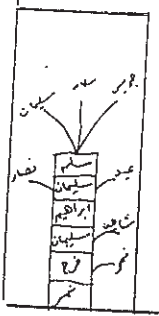
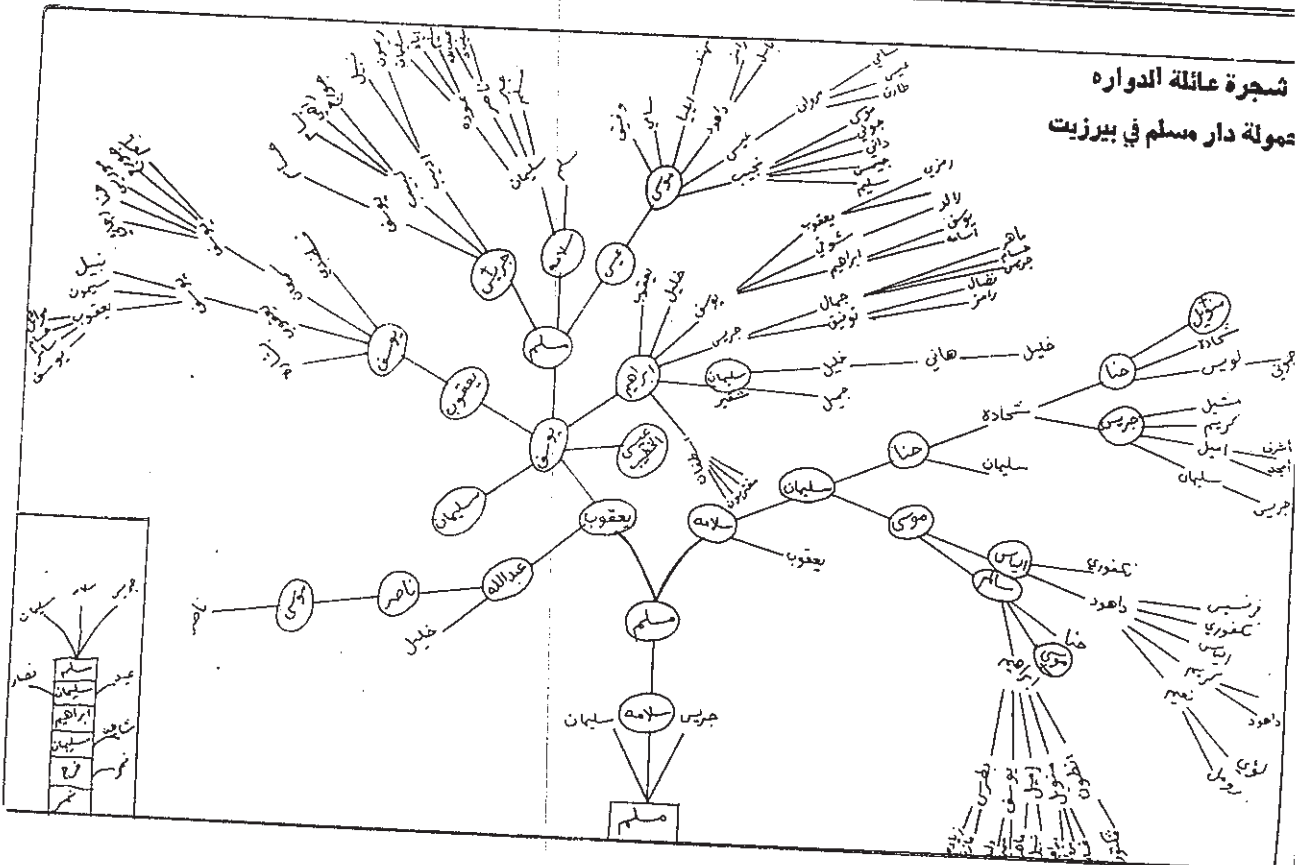
خليل سمادة يعقوب
(خليل ابو سمادة)
(١٨٤٤ - ١٩١١)

كان مختارا لبيروت وله مضامنة عرفت باسمه ، انشا مصنعا للطبخية في بيروت
واصبح من اقبياء فلسطين المدعوين



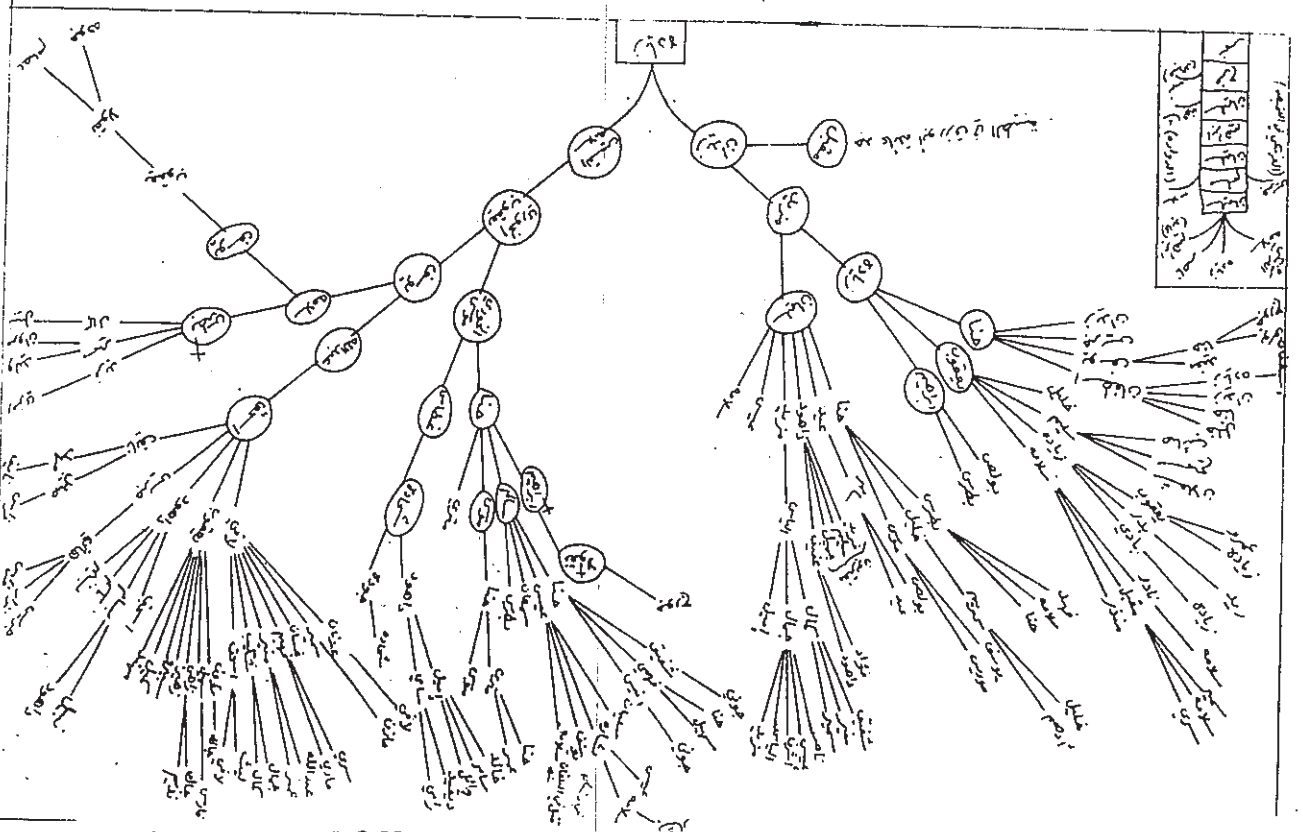
المعلم نعمه الله عبودة شمسالة
(١٨٩٦ - ١٩٧١)

شجرة عائلة الدوارة
تمولة دار مسلم في بيرزيت

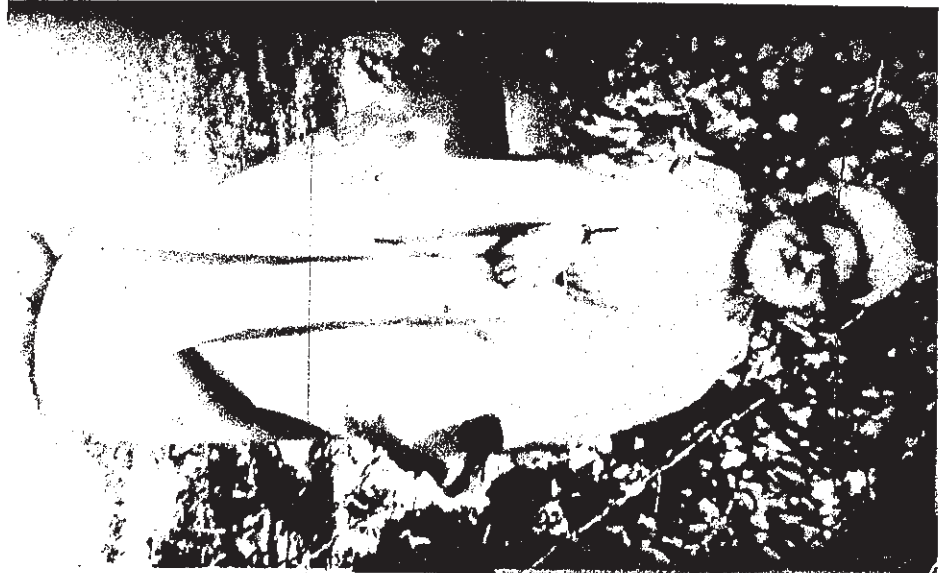


دار مسلم
حمد
تمولة

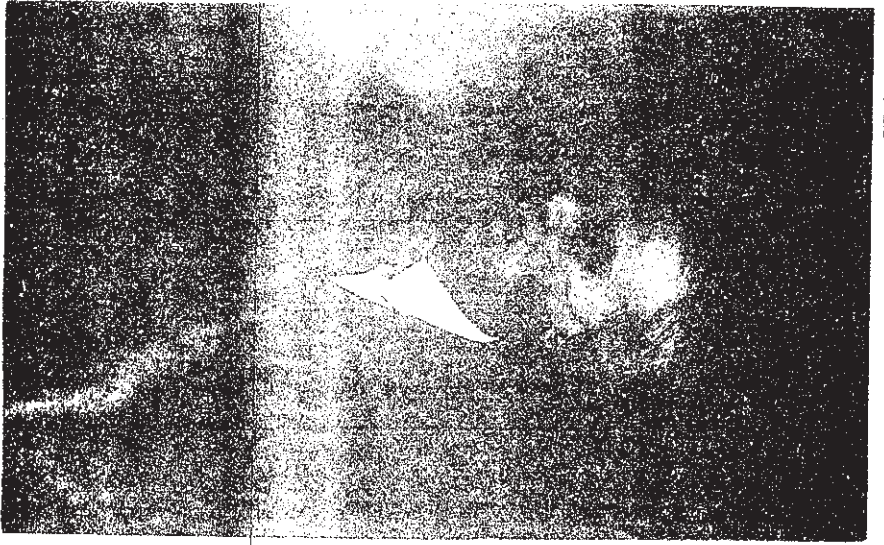
1	2	3	4	5	6	7	8	9	10
11	12	13	14	15	16	17	18	19	20
21	22	23	24	25	26	27	28	29	30
31	32	33	34	35	36	37	38	39	40
41	42	43	44	45	46	47	48	49	50



شجرة عائلة دار القسيس وزمانه حولة دار مسلم في بوزنيات



نشادة حنا سليمان سلطنة مسلم
(1800 - 1831)



مزي حفسا قسيس
كان مساعدا لدير الطابو العام في حكومة الانتداب
١٩٢٠

٥٥

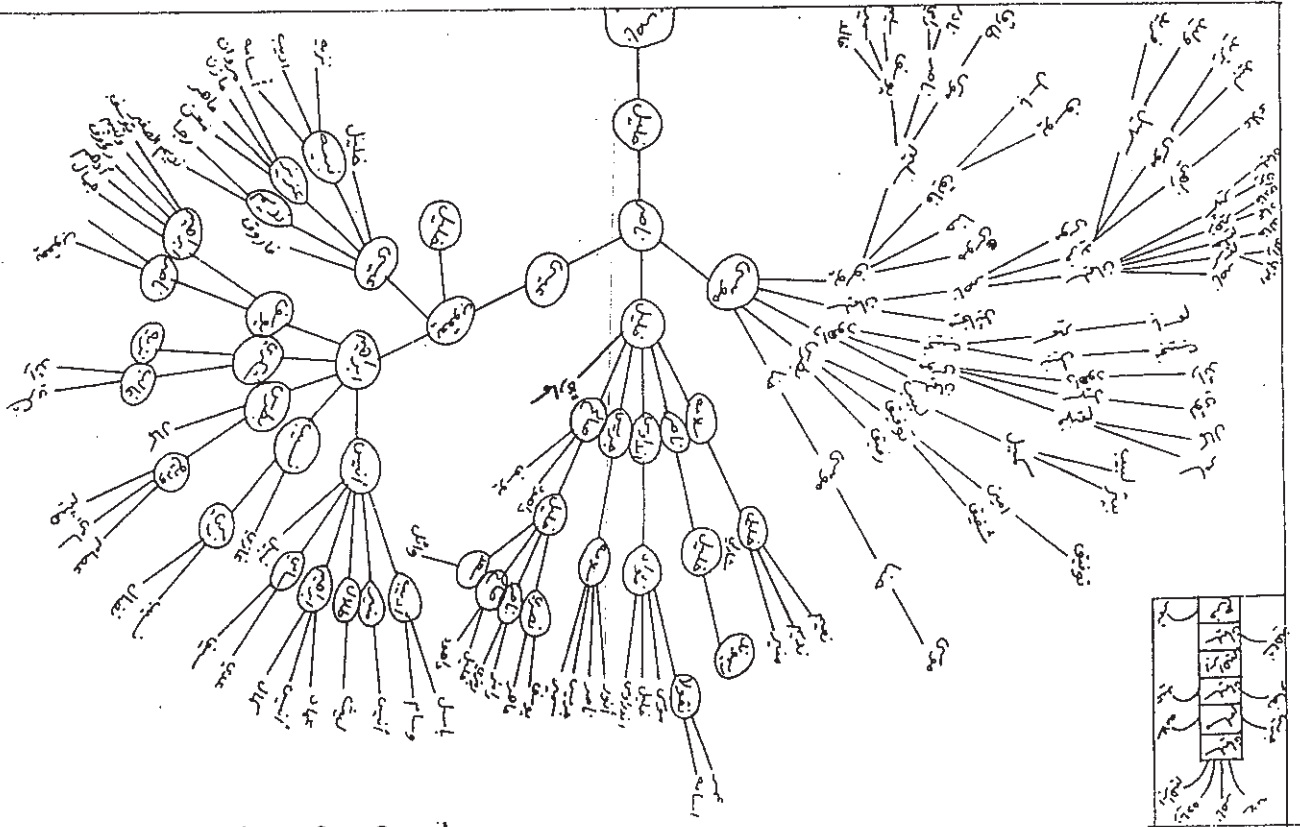


سالم حنا موسى القسيس عام ١٩٣٥
(١٨٧١ — ١٩٥٠)

٥٤

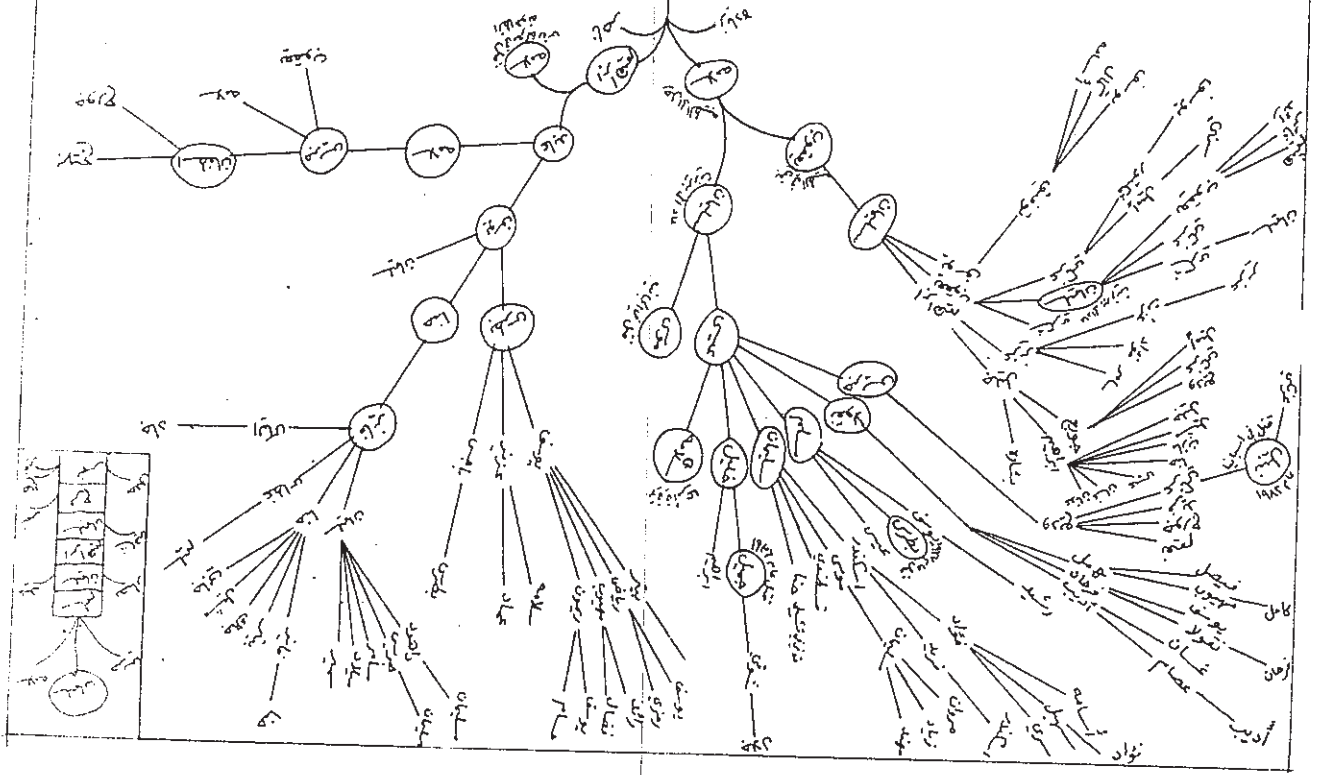


موسی بن ناصر بن خلیل
(۱۸۱۸ - ۱۹۰۹)
« كان شيخا القسرية »



شجرة عائلة ناصري - حوالة دار مسالم

شجرة عائلة دار عابد ودار المريني من جولة دار مسلم



١	٢	٣	٤	٥	٦	٧	٨	٩	١٠
عبد الله	عبد الرحمن	عبد المطلب	عبد الوهاب	عبد الحليم	عبد الجبار	عبد الكريم	عبد القادر	عبد المجيد	عبد الباق



يوسيف عيسى نامر
(١٨٩٣ - ١٩٧٣)
كبير مفتشي الضاليات في عهد الاتحاد
مدير المسير في الملكة الأردنية الهاشمية



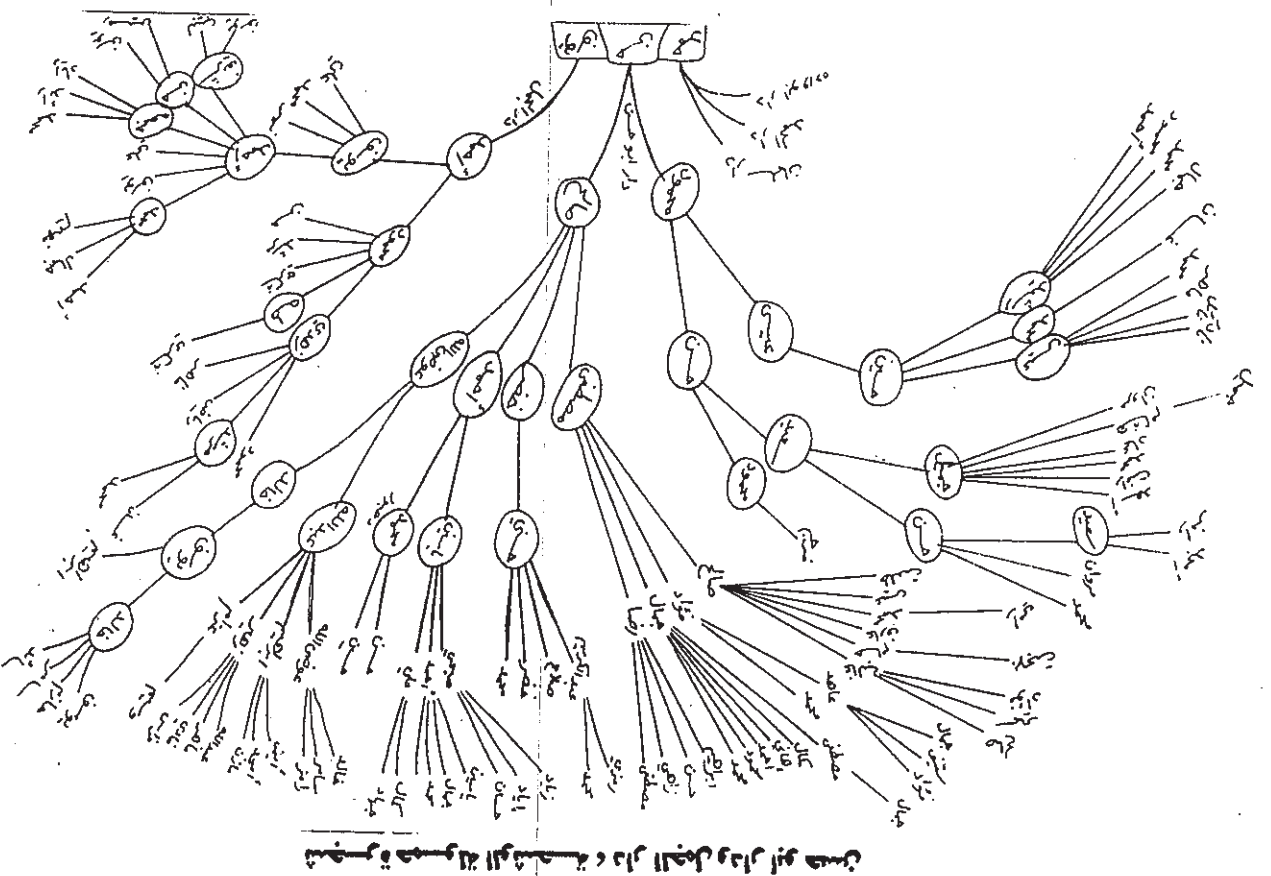
الدكتور اسكندر عراقي
اول طبيب من بسوزنة
عام ١٩١٠

٦١



نقولا عيسى سليمان عراقي
(عام ١٩٣٥)

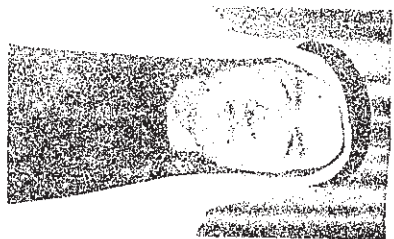
٦٠



دار طه الوشمية



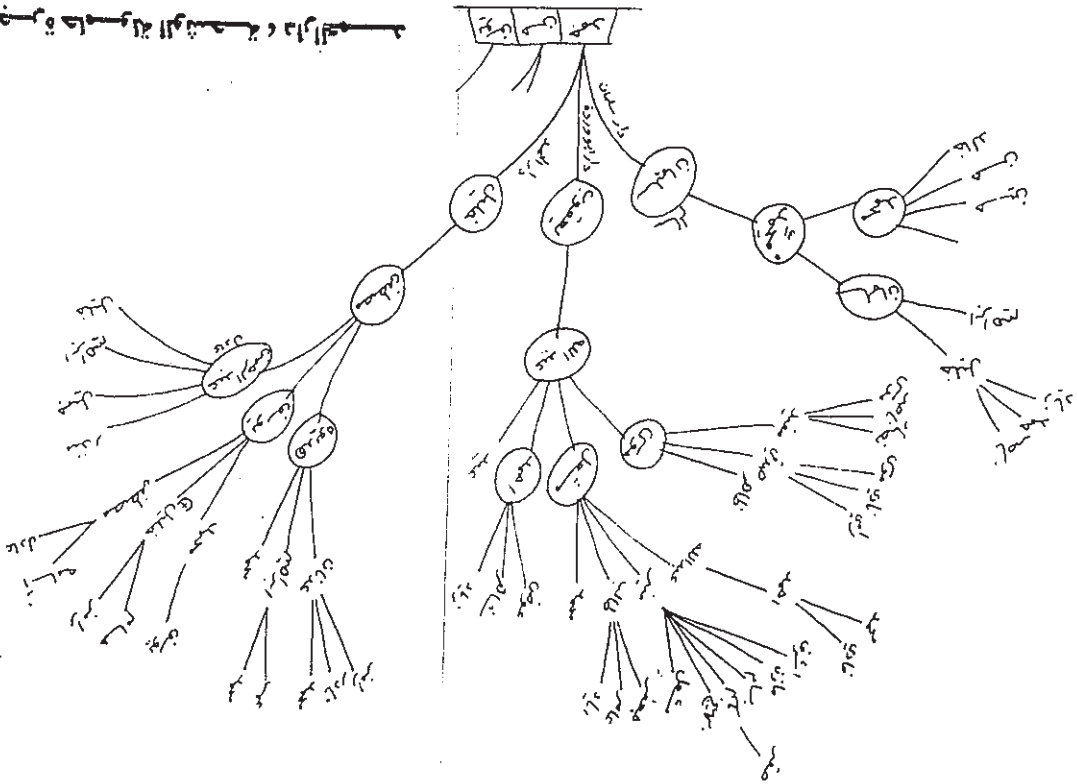
سلامة جريس عابد
 عاد من المهجر واختار ارفسي السقي في بيروت
 سكا في لوانة



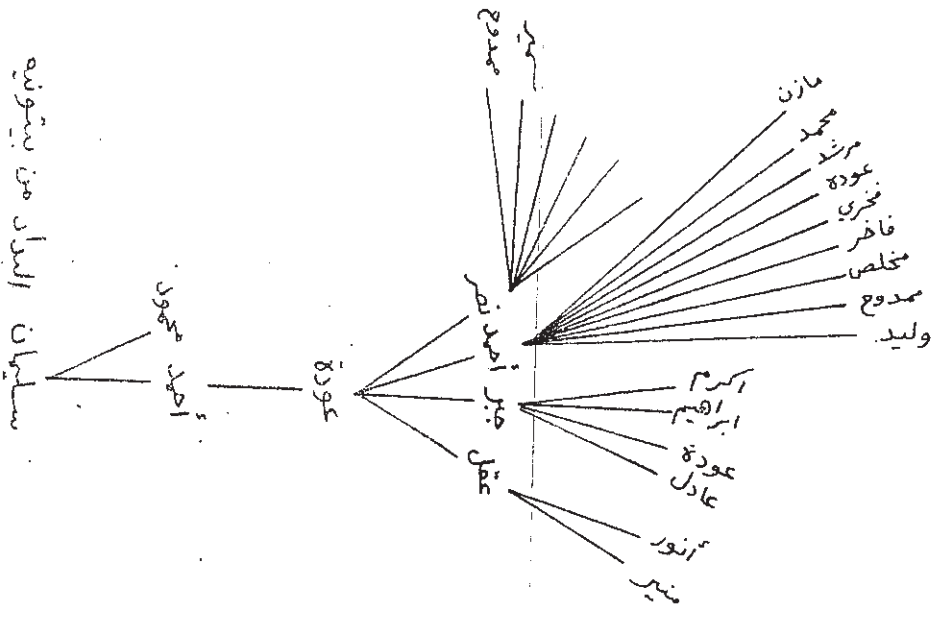
Personenfoto (Fotografie) Nr. 171

70

Handwritten title or header text at the top of the diagram.



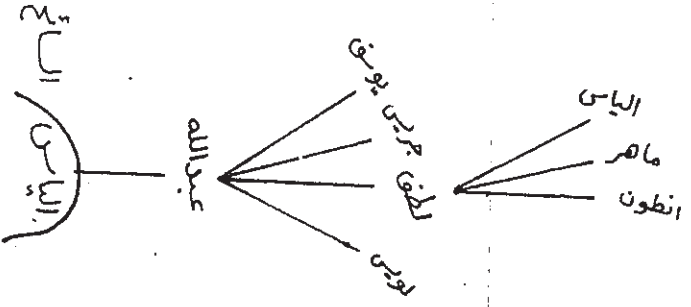
71



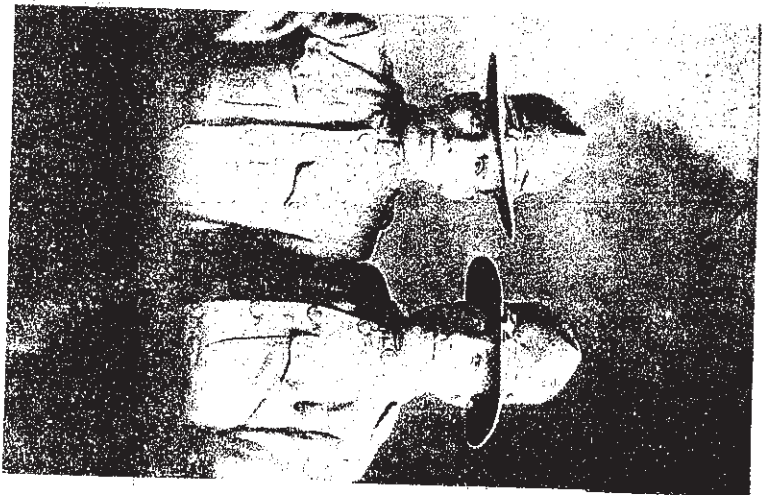
العائلات

- ١- عائلة السيد
- ٢- عائلة حنون
- ٣- عائلة عبيد
- ٤- عائلة المسايح
- ٥- عائلة الناطور وقطاطو
- ٦- عائلة مجحج

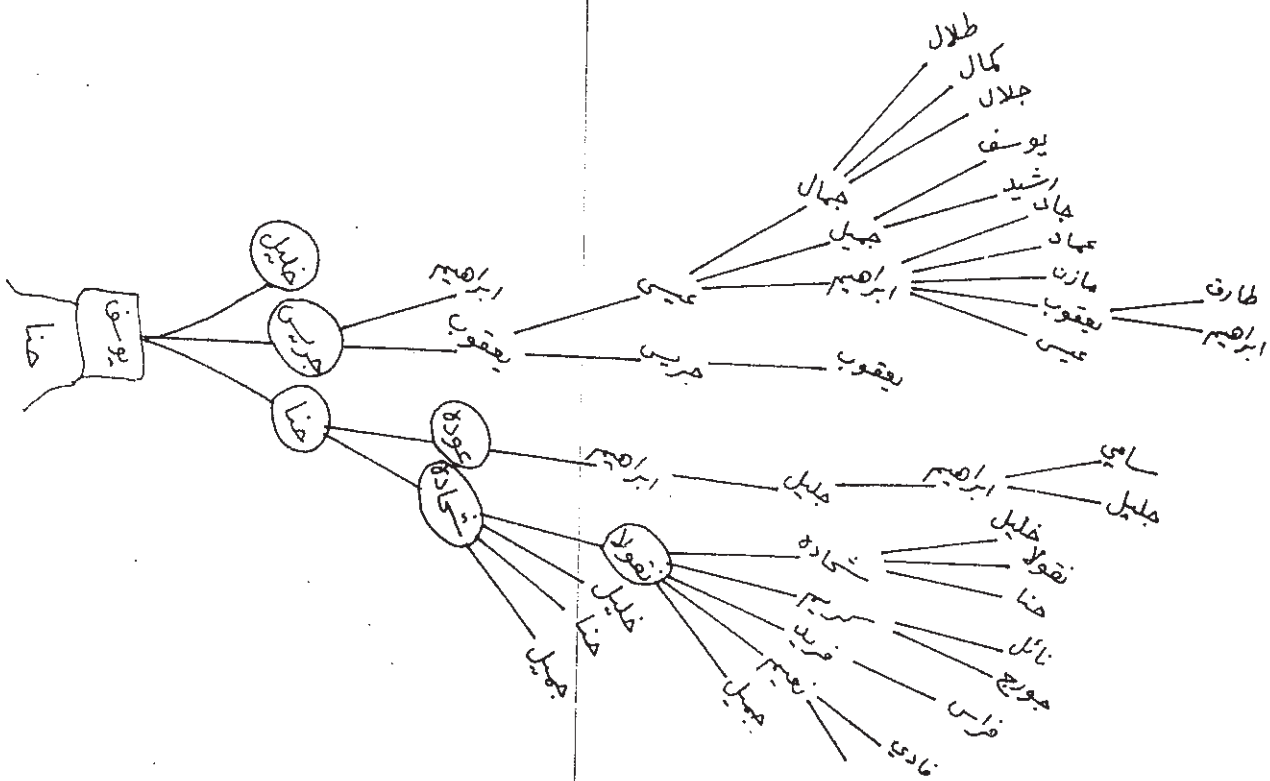
شجرة عائلة المسالك في بيزنطة



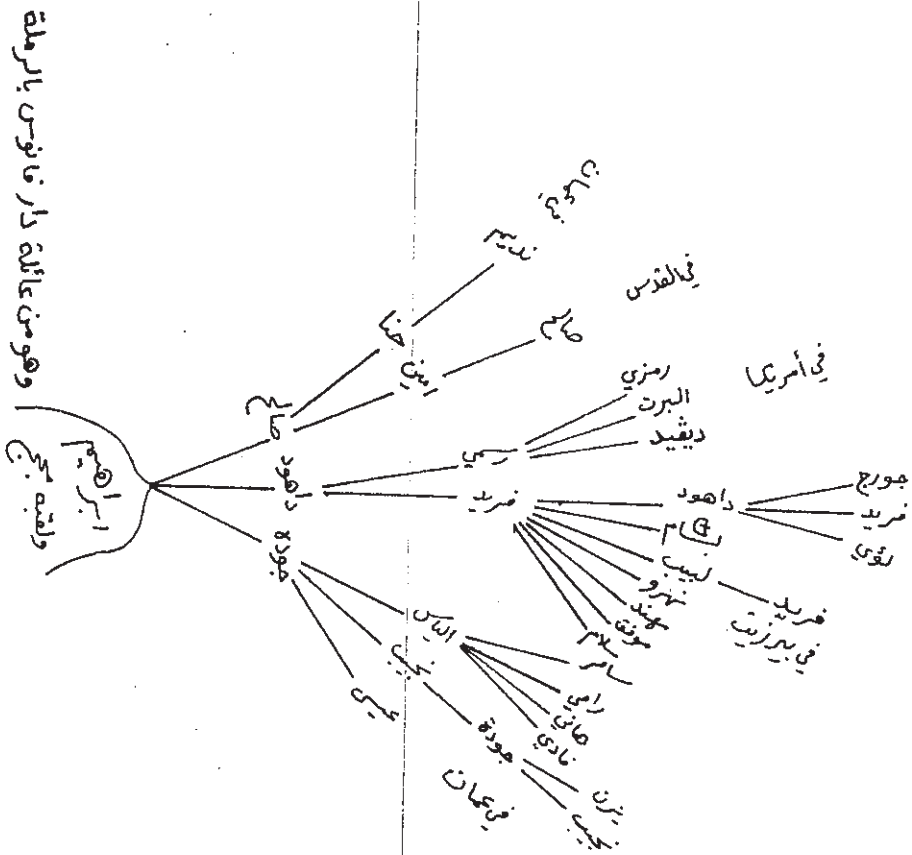
جريس ابراهيم سميد
(١٨٧٠ - ١٩٤٦)



حنّا شحادة الناطور
وخليل يعقوب الصايح
في العسكرية الأمريكية عام ١٩١٨



تبعرة عائلة مخرج



وهو من عائلة دار فافوس بارملة

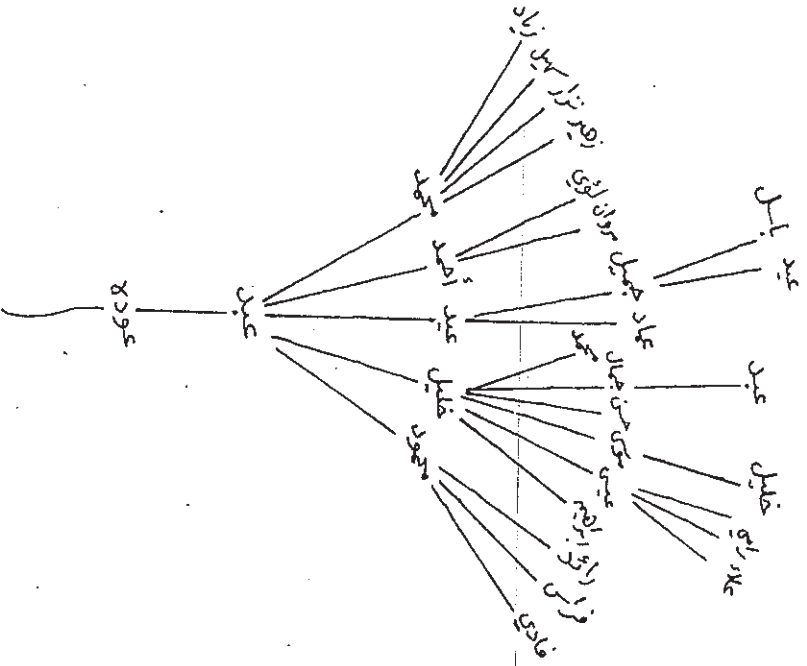
ولقبه مخرج



داهود ابراهيم مخرج [١٩٣١]

عائلة القيسي

عبد الوهابي من عائلة عودة بني يظا - الخليل



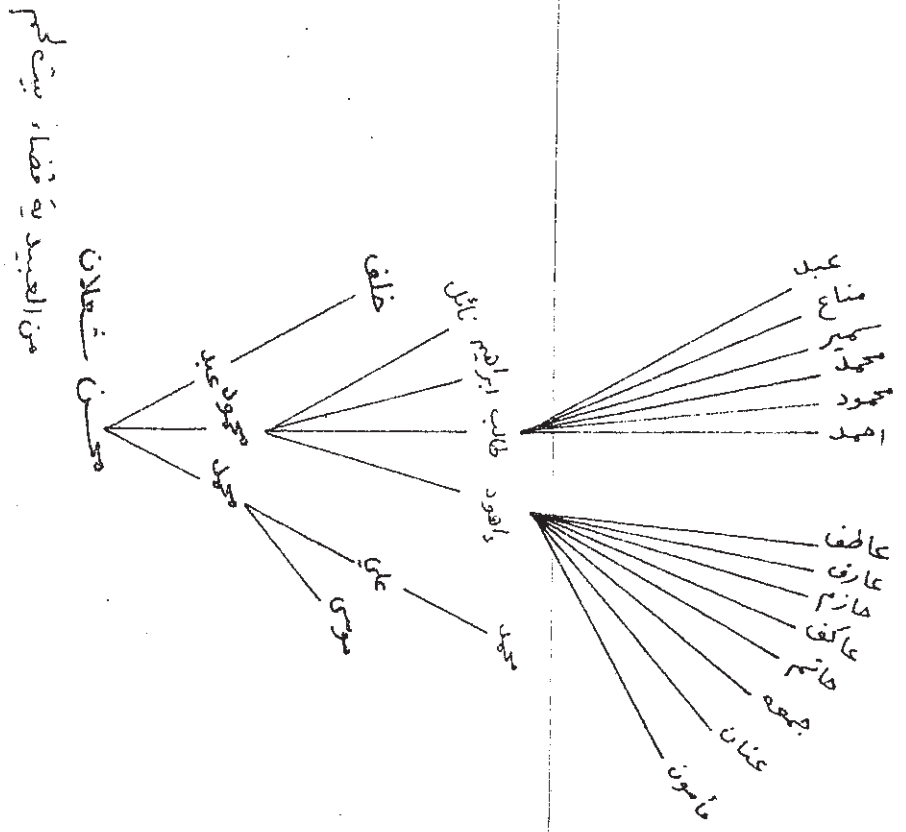
عائلات الخوري

- ١ - عائلة القيسي
- ٢ - عائلة التعمري

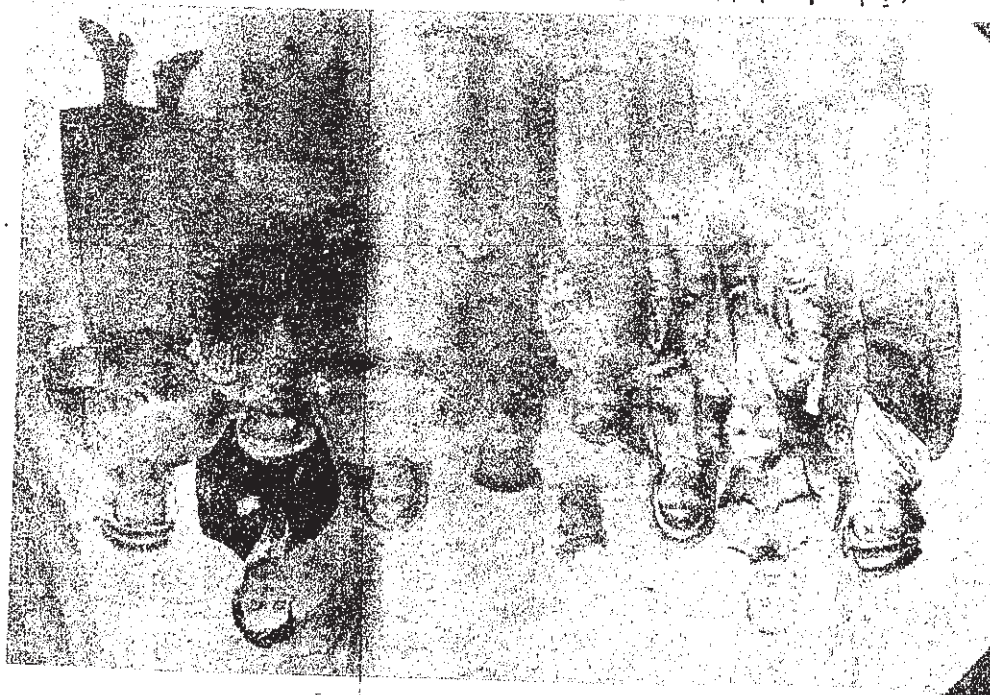
مجموعة صور
تكرارية

٨١

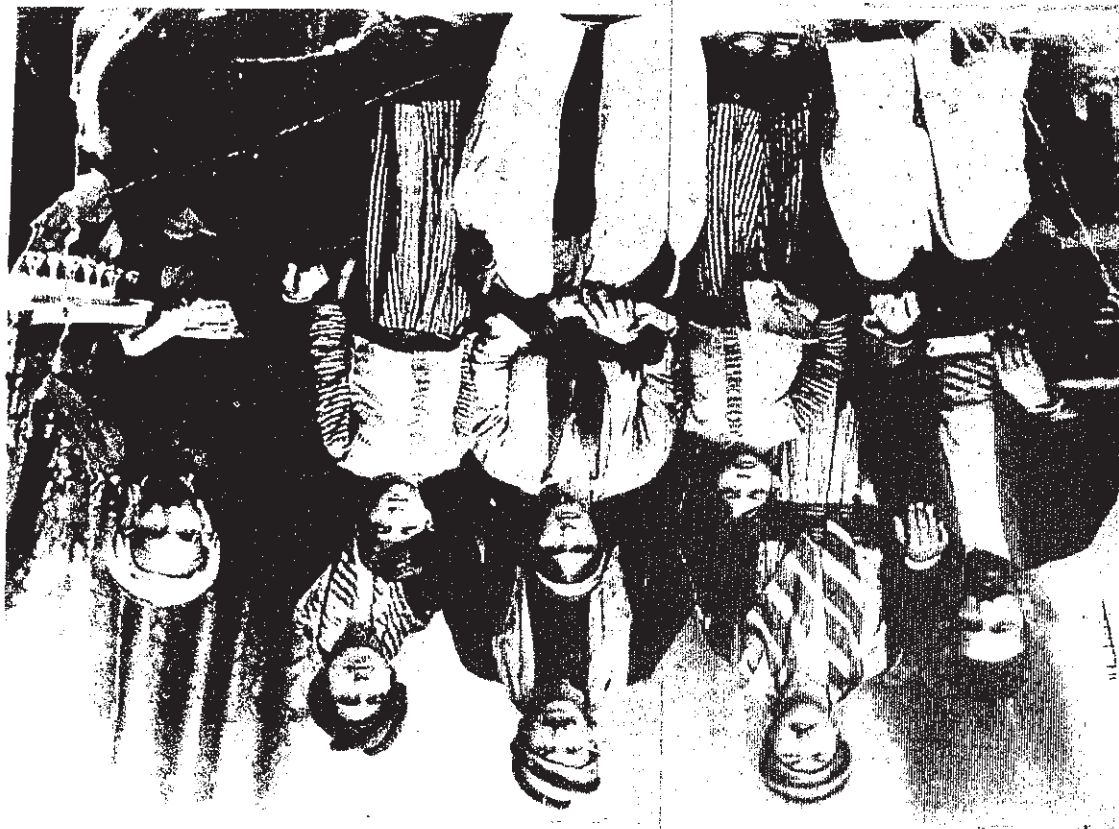
تجزئة عائلة العمري



۱۲۲۱. ...
 ۱۲۲۲. ...
 ۱۲۲۳. ...
 ۱۲۲۴. ...



۱۲۲۱. ...



- ۱ - ...
- ۲ - ...
- ۳ - ...
- ۴ - ...
- ۵ - ...
- ۶ - ...
- ۷ - ...
- ۸ - ...
- ۹ - ...
- ۱۰ - ...

۱۲۲۱. ...

مجموعة من أهالي بيرزيت
في أمريكا عام ١٩٢٥
بمناسبة وفاة المرحوم
خليل الخوري سليمان كحلة



من اليعين الى اليسار : الياس عيسى ابو ديه ، ناصر خليل تامسر ، خليل
سليمان كحلة ، نعمة الله سلامة بريلر ، يعقوب سليمان بريلر ، حنا شحادة
ناحور ، خليل يعقوب صليح ، صليبا عيسى كحلة ، غطاس يعقوب بريلر ،
يعقوب سليمان صليح ، حنا سليمان صليح ، داهود يوسف ربيح .
الجالسون : اندراوس عيسى كحلة ، سلامة يعقوب زيادة

عمد من أبناء
عائلة شاهين
في بيرزيت



من اليعين الى اليسار : سلمي منصور داهود ، زوجة الخوري بولس
شاهين ، مريم يعقوب خوري شاهين ، ابراهيم يعقوب خوري شاهين ، مستري
صليح داهود شاهين ، بولس الخوري ابراهيم داهود شاهين ، تتولا يعقوب
شاهين ، بديع جريس منصور شاهين ، جريس منصور شاهين ، سمعة شحادة
داهود شاهين ، رقيقة يعقوب خوري شاهين .



موسى ويعقوب وحنا سليمان الصائغ
وبعض أفراد العائلة