



دولة فلسطين

## الجهاز المركزي للإحصاء الفلسطيني

التعداد العام للسكان والمساكن والمنشآت 2017



ملخص النتائج النهائية للتعداد

محافظة أريحا والأغوار

PCBS

نيسان/أبريل، 2019



تم إعداد هذا التقرير حسب الإجراءات المعيارية المحددة في ميثاق الممارسات  
للإحصاءات الرسمية الفلسطينية 2006

© شعبان، 1440هـ - نيسان، 2019.  
جميع الحقوق محفوظة.

في حالة الاقتباس، يرجى الإشارة إلى هذه المطبوعة كالتالي:

الجهاز المركزي للإحصاء الفلسطيني، 2019. التعداد العام للسكان والمساكن والمنشآت 2017: ملخص النتائج النهائية  
للتعداد - محافظة أريحا والأغوار.  
رام الله - فلسطين.

جميع المراسلات توجه إلى:

الجهاز المركزي للإحصاء الفلسطيني

ص.ب. 1647، رام الله - فلسطين

هاتف: 2 2982700 (970/972)

فاكس: 2 2982710 (970/972)

الرقم المجاني: 1800300300

بريد إلكتروني: diwan@pcbs.gov.ps

صفحة إلكترونية: <http://www.pcbs.gov.ps>



الرقم المرجعي: 2432

تم تمويل طباعة هذا التقرير من الوكالة الألمانية للتعاون الدولي (GIZ)



محمود عباس

رئيس دولة فلسطين

رئيس اللجنة التنفيذية لمنظمة التحرير الفلسطينية



1791



يعتبر التعداد العام للسكان والمساكن والمنشآت ركناً أساسياً من أركان النظام الإحصائي الرسمي في أي دولة، حيث يأتي تنفيذه عام 2017 استحقاقاً قانونياً وتتموياً ووطنياً وسيادياً، ويمثل إنجازاً لبننة أساسية في عملية بناء الدولة، وإرساء أسس التخطيط السليم بمعايير علمية نظراً لما يوفره من إحصاءات دقيقة وتفصيلية لمختلف نواحي الحياة، ويساهم في بناء الدولة الفلسطينية العتيدة وتحقيق الاستقلال السياسي والاقتصادي والاجتماعي والتتموي بجوانبه كافة.

وقد تم تنفيذ هذا المشروع الوطني الكبير من خلال استخدام التكنولوجيا والتقنيات الحديثة في جمع البيانات، وشكل تنفيذه تحدياً كبيراً لجميع العاملين فيه كونه ينفذ في ظل ظروف استثنائية تفرضها إجراءات الاحتلال الإسرائيلي، وبفضل عزيمة وإصرار الفريق الوطني للتعداد العام للسكان والمساكن والمنشآت 2017، واحتضان القيادة السياسية جعلت من التغلب على هذا التحدي أمراً ممكناً، حيث نفذ بأيدٍ وبخبراتٍ فلسطينية وبقرارٍ فلسطيني مستقل، واستجابةً للحاجات الوطنية في شتى المجالات.

لقد أسهم تنفيذ هذا التعداد الشامل في التأكيد على الهوية والسيادة الوطنية على الأرض الفلسطينية وتحديداً في القدس الشرقية، خاصةً وأن تنفيذه جاء في وقتٍ تشتد فيه الهجمة العنصرية الشرسة على القدس الشريف، والتي كان آخرها القرار الأمريكي الجائر باعتبار القدس عاصمة لدولة إسرائيل، إضافة إلى الممارسات الإسرائيلية اليومية على الأرض من مصادرة للأراضي، وتوسيع وبناء وحدات استيطانية جديدة، الأمر الذي أدى إلى تعثر عملية السلام بل توقفها بشكل تام. وبالرغم من ذلك كله فإن القيادة الفلسطينية وكذلك الحكومة ماضية في خطتها التنموية، فالتنمية أهم الدعامات الضرورية لتأسيس مجتمع ديمقراطي، وبناء إنسانٍ حرٍ ملتزم بالمبادئ الوطنية والإنسانية. فالإحصاءات الدقيقة والعلمية هي العمود الفقري لوضع خططٍ تنموية، مبنية على أسسٍ سليمة تشكل



رافعةً للتطور والازدهار، لذا فإننا نرى في النتائج التي خلص اليها التعداد مرجعاً مهماً لخطط وسياسات التنمية خلال العقد القادم.

إن البيانات التي وفرها التعداد ستمكن القيادة والحكومة الفلسطينية والجهات الرسمية كافة، من وضع الخطط والبرامج المستقبلية وترجمتها الى خطط وبرامج لمواصلة عملية التنمية والتطوير والبناء، وتقديم أفضل الخدمات لأبناء شعبنا الفلسطيني وقطاعاته المختلفة.

لقد أبدى المجتمع الدولي اهتماماً بالغاً بهذا المشروع التنموي وعبر عن اهتمامه من خلال الدعم المادي والفني الذي قدمته بعض الدول الصديقة والمنظمات الدولية والحكومة الأردنية. كما ساهمت العديد من الوزارات والمؤسسات الرسمية والخاصة والأهلية، وكذلك مؤسسات المجتمع المدني في توفير الاحتياجات اللوجستية للتعداد ودعم ومساندة طواقم العمل ومساهماتهم في تذليل العقبات وتوفير متطلبات النجاح. فلهم جميعاً كل الشكر والتقدير.

إننا إذ نهدي هذا الإنجاز التاريخي الى كل فلسطيني، لنعبر عن تقديرنا وشكرنا لأسرة الجهاز المركزي للإحصاء الفلسطيني وفريق التعداد رئيساً وكوادر وعاملين على اصرارهم وعطائهم وتفانيهم في تحقيق هذا الإنجاز الوطني الهام الذي نفتخر به جميعاً.

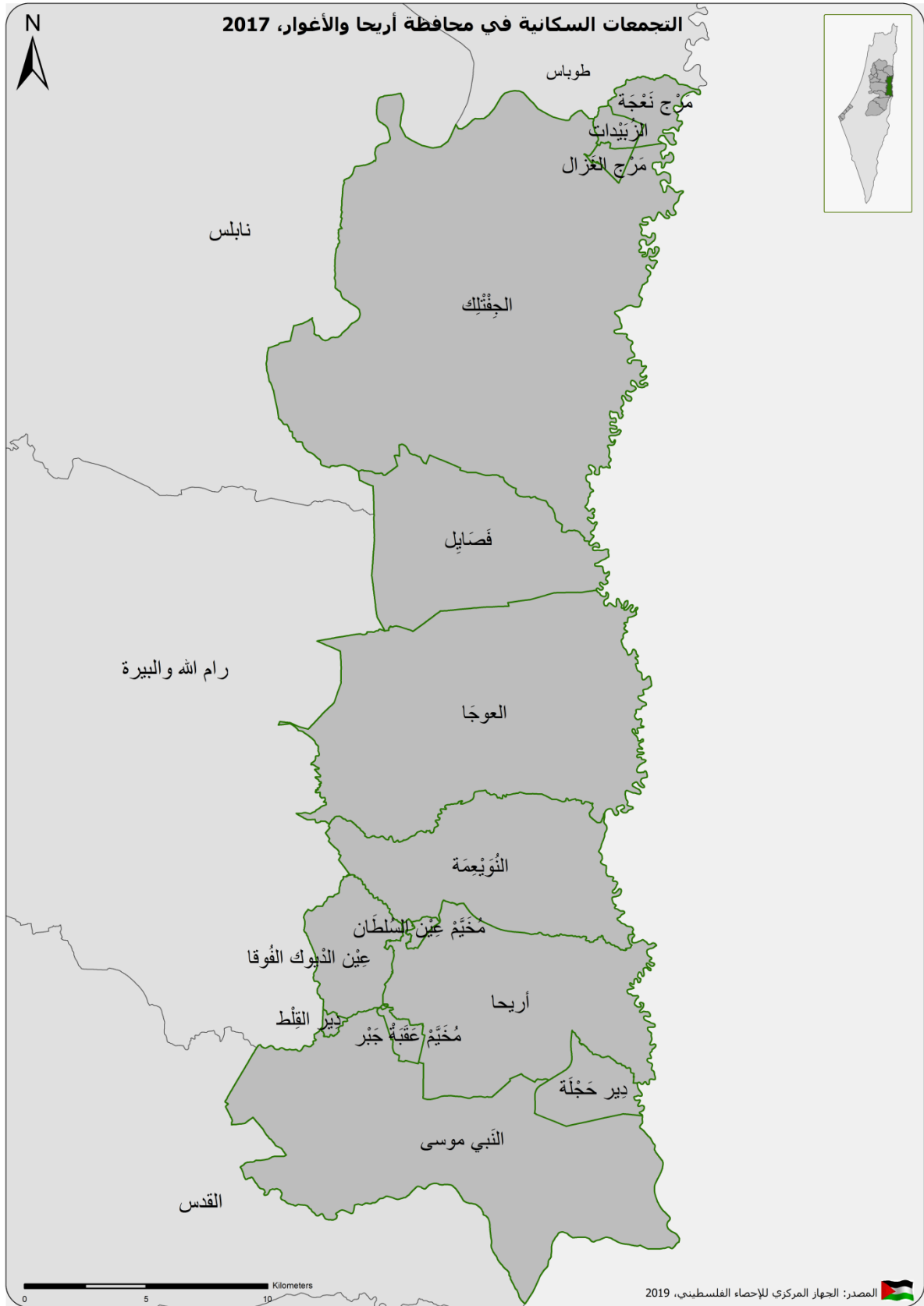
وتفضلوا بقبول فائق الاحترام،

رام الله في: 2018/09/04م

محمود عباس

رئيس دولة فلسطين

رئيس اللجنة التنفيذية لمنظمة التحرير الفلسطينية







## شكر وتقدير

يتقدم الجهاز المركزي للإحصاء الفلسطيني بالشكر والتقدير إلى كافة أبناء شعبنا الفلسطيني الذين ساهموا في إنجاح التعداد العام للسكان والمساكن والمنشآت 2017 من خلال حرصهم وتعاونهم بالإدلاء بالبيانات المطلوبة، وإلى الجنود مجهولين أبناء الأسرة الإحصائية، على تفانيهم في العمل، وجهودهم الحثيثة والاستثنائية التي بذلوها في تنفيذ هذا المشروع بكافة مراحل، ونخص بالذكر جهود رئيس وأعضاء غرفة العمليات المركزية، ورئيس وأعضاء اللجنة التنفيذية للتعداد، وغرف العمليات الفرعية، ومدراء التعداد في المحافظات ومساعدوهم، والطواقم المساندة، والمنسقون الإعلاميون، والمشرفون الميدانيون، والمراقبون، والعدادون، وكافة اللجان وفرق العمل العاملة على التعداد.

كما يتقدم الجهاز بجزيل الشكر والتقدير إلى القيادة السياسية ممثلة بفخامة السيد الرئيس محمود عباس "أبو مازن" حفظه الله، وإلى الحكومة الفلسطينية ممثلة بدولة الأخ أ. د. رامي الحمد لله على دعمهم واهتمامهم ومواكبتهم لسير العمل على المشروع.

لقد تم تخطيط وتنفيذ التعداد العام للسكان والمساكن والمنشآت 2017، بقيادة فريق فني من الجهاز المركزي للإحصاء الفلسطيني، وبدعم مالي من الحكومة الفلسطينية، ومكتب الممثلة النرويجية لدى دولة فلسطين، والوكالة السويسرية للتنمية والتعاون (SDC)، ووكالة التعاون السويدية (SIDA)، والممثلة الهولندية، والوكالة الألمانية للتعاون الدولي (GIZ)، والاتحاد الأوروبي - المفوضية الأوروبية (EU)، وصندوق الأمم المتحدة للسكان (UNFPA)، وبرنامج الأمم المتحدة الإنمائي (UNDP)، والوكالة الإسبانية للتعاون الإنمائي الدولي (AECID)، والحكومة اليابانية، والتعاون الإيطالي (AICS)، ومنظمة الأمم المتحدة للطفولة (UNICEF)، ومؤسسة إنقاذ الطفل، وصندوق الاستثمار الفلسطيني، وهيئة الأمم المتحدة للمرأة (UNWOMEN)، فلهم جميعاً كل الشكر والتقدير على مساهمتهم القيمة في تمويل هذا المشروع.

ويتقدم الجهاز أيضاً بجزيل الشكر وعظيم الامتنان، إلى حكومة المملكة الأردنية الهاشمية ممثلة بدائرة الإحصاءات العامة على مساهمتهم الكريمة بتوفير 7500 جهاز لوحي (Tablet) على سبيل الإعارة؛ لاستخدامها في تنفيذ التعداد.

وكون التعداد مشروعاً وطنياً؛ فقد ساهمت العديد من الوزارات، والمؤسسات الرسمية والخاصة والأهلية، وكذلك مؤسسات المجتمع المدني، والجامعات، والهيئات المحلية من مجالس وبلديات، ولجنة الانتخابات المركزية، في توفير الاحتياجات اللوجستية للتعداد من مقرات ومكاتب وقاعات تدريب، كما ساهمت وسائل الإعلام الرسمية والخاصة بأنواعها المرئية والمسموعة والمكتوبة، وشركة الاتصالات الفلسطينية، وشركتي جوال وأوريدو في الحملة الإعلامية للتعداد بكافة المراحل، إضافة إلى وجهاء العشائر والعائلات وقادة الرأي والتأثير على دورهم في تذليل العقبات وتسهيل عمل فريق التعداد، ولا ننسى الدور الهام الذي قام به المحافظين من خلال مواكبتهم ومتابعتهم المباشرة للمشروع منذ البداية، ومساهمتهم في تذليل العقبات وتوفير كافة متطلبات النجاح، إضافة إلى دعم وتعاون العديد من المؤسسات والمنظمات الإقليمية والدولية، فلهم جميعاً كل الشكر والتقدير.



## فريق العمل

- إعداد التقرير

آية عمرو

راوية علاونة

عصام الخطيب

ربي القحج

نهاية عودة

أيمن قنغير

- تصميم الخرائط

امنتال الشعبي

- المصمم الجرافيكي

مصعب ثمينات

- تدقيق معايير النشر

حنان جناجره

- المراجعة الأولية

أميمة الاحمد

محمد الدريدي

خالد ابو خالد

رانيا ابو غبوش

ماهر صبيح

- المراجعة النهائية

عناية زيدان

- الإشراف العام

علا عوض

رئيس الجهاز/ المدير الوطني للتعداد



## تنويه للمستخدمين

- للحصول على معلومات حول المنهجية وجودة البيانات يمكن الرجوع إلى تقرير "التعداد العام للسكان والمساكن والمنشآت 2017: ملخص النتائج النهائية للتعداد" والموجود على الرابط التالي:  
<http://www.pcbs.gov.ps/Downloads/book2383.pdf>
- عدد السكان الذين تم عددهم فعلا في محافظة أريحا والأغوار 50,002 فرداً يشمل 2,406 أفراد لم نتمكن من الحصول على بياناتهم، والبيانات التفصيلية التي سيتم عرضها في التقرير بما فيها الجداول لا تشمل بيانات هؤلاء الأفراد.
- بعض جداول السكان التفصيلية على مستوى التجمع لا تشمل تجمعي دير حجلة ودير القلط، حيث يقطنها سكان أجانب (غير فلسطينيين)، كما لم يرد تجمع دير حجلة ضمن جداول خصائص المسكن كون المسكن الوحيد في هذا التجمع مسكن عام.
- تم احتساب النسب في فصل النتائج الرئيسية على أساس الحالات المبينة خصائصها فقط ما لم يرد غير ذلك.
- مجموع النسب المئوية في بعض الجداول قد لا يساوي 100% نتيجة التقريب.



## قائمة المحتويات

الصفحة	الموضوع
	قائمة الجداول
	المقدمة
21	المصطلحات والمؤشرات والتصنيفات: الفصل الأول:
21	1.1 المصطلحات والمؤشرات
34	2.1 التصنيفات
35	النتائج الرئيسية: الفصل الثاني:
35	1.2 النتائج النهائية للسكان
35	1.1.2 السكان والتركيب النوعي
35	2.1.2 التركيب العمري للسكان
36	2.2 النتائج النهائية لخصائص السكان الأساسية
36	1.2.2 انتشار الإعاقة
36	2.2.2 الخصائص الأساسية للتعليم
38	3.2.2 الخصائص الأساسية للعمل
38	4.2.2 الخصائص الأساسية للزواج
39	3.2 عدد الأسر الخاصة
39	4.2 المساكن المأهولة
39	1.4.2 المساكن المأهولة حسب نوع المسكن
40	2.4.2 المصدر الرئيسي لمياه الشرب
40	3.4.2 السلع المعمرة
41	الجدول الإحصائية





## قائمة الجداول

الصفحة	الجدول
43	جدول 1: ملخص نتائج التعداد في محافظة أريحا والأغوار 1997، 2007، 2017
44	جدول 2: السكان في محافظة أريحا والأغوار حسب التجمع والجنس وفئة العمر، 2017
46	جدول 3: السكان الفلسطينيين (14 سنة فأكثر) في محافظة أريحا والأغوار حسب التجمع والجنس والحالة الزوجية، 2017
47	جدول 4: السكان الفلسطينيين في محافظة أريحا والأغوار حسب التجمع والجنس وحالة اللجوء، 2017
48	جدول 5: السكان الفلسطينيين (5 سنوات فأكثر) في محافظة أريحا والأغوار حسب التجمع والجنس والالتحاق بالتعليم، 2017
49	جدول 6: السكان الفلسطينيين (3-5 سنوات) في محافظة أريحا والأغوار حسب التجمع والجنس والالتحاق برياض الاطفال، 2017
50	جدول 7: السكان الفلسطينيين (10 سنوات فأكثر) في محافظة أريحا والأغوار حسب التجمع والجنس والحالة التعليمية، 2017
52	جدول 8: السكان الفلسطينيين (15 سنة فأكثر) في محافظة أريحا والأغوار حسب التجمع والجنس والعلاقة بقوة العمل، 2017
54	جدول 9: انتشار الاعاقة بين السكان الفلسطينيين في محافظة أريحا والأغوار حسب فئة العمر والجنس ونوع الإعاقة، 2017
55	جدول 10: انتشار الاعاقة بين السكان الفلسطينيين في محافظة أريحا والأغوار حسب سبب الاعاقة والجنس ونوع الاعاقة، 2017
56	جدول 11: السكان الفلسطينيين في محافظة أريحا والأغوار حسب التجمع وتغطية التأمين الصحي، 2017
57	جدول 12: السكان الفلسطينيين في محافظة أريحا والأغوار حسب فئة العمر والجنس وانتشار الامراض المزمنة، 2017
58	جدول 13: الأسر الخاصة في محافظة أريحا والأغوار حسب التجمع ونوع الأسرة، 2017
59	جدول 14: الأسر الخاصة في محافظة أريحا والأغوار حسب التجمع وحجم الأسرة، 2017
60	جدول 15: الأسر الخاصة في محافظة أريحا والأغوار حسب التجمع وحيارة المسكن، 2017
61	جدول 16: الأسر الخاصة في محافظة أريحا والأغوار حسب التجمع والمصدر الرئيسي

الصفحة	الجدول
	لمياه الشرب، 2017
62	جدول 17: الأسر الخاصة في محافظة أريحا والأغوار التي يتوفر لديها سلع معمرة حسب التجمع والسلعة، 2017
63	جدول 18: الأسر الخاصة في محافظة أريحا والأغوار التي يتوفر لديها وسائل تكنولوجيا المعلومات حسب التجمع والوسيلة، 2017
64	جدول 19: الأسر الخاصة في محافظة أريحا والأغوار حسب التجمع وكثافة السكن (عدد الأفراد في الغرفة)، 2017
65	جدول 20: المساكن المأهولة في محافظة أريحا والأغوار حسب التجمع ونوع المسكن، 2017
66	جدول 21: المساكن المأهولة في محافظة أريحا والأغوار حسب التجمع وعدد الغرف في المسكن، 2017
67	جدول 22: المساكن المأهولة في محافظة أريحا والأغوار حسب التجمع والمصدر الرئيسي للكهرباء، 2017
68	جدول 23: المساكن المأهولة في محافظة أريحا والأغوار حسب التجمع ونوع المراض الذي تستخدمه الاسرة، 2017
69	جدول 24: المباني المكتملة في محافظة أريحا والأغوار حسب التجمع واستخدام المبنى، 2017
70	جدول 25: عدد المنشآت العاملة والعاملين في القطاع الخاص والقطاع الأهلي والشركات الحكومية في محافظة أريحا والأغوار حسب التجمع، 2017
71	جدول 26: عدد المنشآت العاملة والعاملين في القطاع الخاص والقطاع الأهلي والشركات الحكومية في محافظة أريحا والأغوار حسب النشاط الاقتصادي، 2017

## المقدمة

يأتي تنفيذ التعداد العام للسكان والمساكن والمنشآت بهدف توفير قاعدة بيانات إحصائية حديثة وشاملة، تعكس صورة رقمية لواقع المجتمع الفلسطيني في شتى المجالات، وتلبي الاحتياجات الوطنية بناءً على التوصيات الدولية، وتوصيات الأمم المتحدة بشأن محتويات التعداد، لتشكل بذلك العمود الفقري لبناء الخطط وتطوير السياسات والاستراتيجيات التنموية خلال العقد القادم. ويعد هذا التعداد الثالث الذي ينفذ في دولة فلسطين، فقد تم تنفيذ التعداد الأول في العام 1997، والتعداد الثاني في العام 2007، ويشكل تنفيذه استحقاقاً قانونياً وتنموياً وإحصائياً بموجب قانون الإحصاءات العامة للعام 2000.

يتم تنفيذ التعدادات السكانية في معظم دول العالم بصورة دورية كل 10 سنوات وفقاً لتوصيات الأمم المتحدة، ويتطلب تنفيذها ظروفاً طبيعية مستقرة. إلا أن تنفيذ التعداد في دولة فلسطين يشكل حالة نادرة؛ كونه ينفذ في ظل ظروف استثنائية تفرضها إجراءات الاحتلال الإسرائيلي، وما يترتب عليها من تحديات ومعوقات، فهنا يمر جدار الضم والتوسع، وهناك مستعمرة جاثمة على الأرض، وهنا بوابة حديدية تمنع الهواء عن يسكن خلفها، وتلك منطقة عسكرية مغلقة لا يمكن دخولها إلا بإجراءات خاصة، إضافة إلى التحديات المرتبطة بالعمل في القدس، باعتبارها التحدي الأصعب والأكثر تعقيداً، ناهيك عن التحديات التكنولوجية المتمثلة بعدم توفر خدمات الجيل الثالث (3G) في فلسطين في حينه، بفعل القيود التي يفرضها الاحتلال، الأمر الذي دفع الجهاز، إلى اتخاذ التدابير اللازمة لتجاوز هذه التحديات، عبر تطوير خطة عمل شاملة وواضحة، أخذت بالاعتبار خصوصية الحالة الفلسطينية، وحجم التحديات الميدانية.

لقد أحدث هذا التعداد نقلة نوعية، من خلال استخدام التكنولوجيا والتقنيات الحديثة في جمع البيانات ميدانياً، فقد تم تنفيذ مراحل التعداد كافة، باستخدام الأجهزة اللوحية "التابلت"، إضافة إلى استخدام نظم المعلومات الجغرافية، كما تم استحداث تطبيقات إلكترونية لكل مرحلة من مراحل التعداد، بدءاً من مرحلة تحديث الخرائط، والتعداد التجريبي، ومن ثم مرحلة الحزم، مروراً بمرحلة الحصر والترقيم، فالعد الفعلي للسكان، وانتهاءً بالدراسة البعدية، الأمر الذي ساهم في توفير الوقت والجهد، وزيادة جودة البيانات وأتساقها وتصنيفها وسهولة تحليلها، وتعزيز إدارة العمل الميداني ومراقبته.

لقد قام على تنفيذ هذا التعداد جيش من طواقم العمل المختلفة، من مديرين ومساعدين ومشرفين ومراقبين وعدّادين وطواقم مساندة، وصلوا الليل بالنهار في سبيل تحقيق هذا الإنجاز، وقد ساهم هذا التعداد في توفير حوالي 11,000 وظيفة عمل مؤقتة للخريجين الشباب، للعمل في مراحل المختلفة، ولفترات متفاوتة، تراوحت مدتها ما بين شهر إلى ثمانية أشهر. وحتى تكتمل عناصر المنظومة الإلكترونية في هذا التعداد، فقد تمت أتمتة كافة عمليات التقييم للعاملين والمتدربين، بما في ذلك الاختبارات اليومية والامتحانات النهائية، وقد تم تجهيز قاعات التدريب بالبنية التحتية اللازمة لذلك، وهذا، بدوره، ساهم في توفير الوقت والجهد المرتبطين باختيار فريق العمل، ودون تدخل بشري، انسجاماً مع متطلبات الحوكمة السليمة.

وحيث أن التعداد يُعد مشروعاً وطنياً بامتياز، فقد أطلق الجهاز، منذ بداية التخطيط لتنفيذه، برنامجاً للحوار والتشاور مع مختلف الوزارات والمؤسسات الرسمية والخاصة، ومؤسسات المجتمع المدني، عبر لقاءات وندوات واجتماعات ثنائية، وورش عمل، بهدف الوصول إلى إجماع وطني على محتويات التعداد، وحشد كل الطاقات والجهود لإنجاحه. كما رافق ذلك حملة إعلامية واسعة بالتنسيق مع المؤسسة الإعلامية المحلية الرسمية وغير الرسمية، بهدف توعية المواطنين بأهمية التعداد، وحثهم على التعاون مع فريق التعداد، حتى وصلت رسالة التعداد إلى كل بيت وكل أسرة وكل مواطن، وقد تضافرت جهود أركان المجتمع الفلسطيني كافة، عبر تسخير الإمكانيات المتاحة كافة؛ من موارد بشرية، ومادية؛ كالمقرات، والمكاتب،

وقاعات التدريب، والأجهزة، والمعدات، وغيرها، إضافة إلى تدخلات قوى التأثير المجتمعي، ومساهماتها في تسهيل عمل الفرق الميدانية، وتذليل العقبات، والحد، بشكل كبير، من حالات الرفض وعدم التجاوب، الأمر الذي جسّد أروع صور الانتماء للوطن، تحقيقاً لشعار التعداد "معاً وسويّاً لنبني الوطن".

ونحن إذ نضع بين أيديكم النتائج النهائية للتعداد، التي يأتي نشرها في زمن قياسي، فإننا نشعر بالسعادة والفخر بهذا الإنجاز، متطلعين إلى الاستثمار الأمثل لبيانات هذا التعداد، من خلال ترجمتها إلى سلسلة خدمات يستفيد منها المواطن، تحقيقاً لرؤية الحكومة "المواطن أولاً"، فلا تنمية بدون إحصاء.

والله ولي التوفيق،،،

علا عوض  
رئيس الجهاز  
المدير الوطني للتعداد

نيسان، 2019

## الفصل الأول

### المصطلحات والمؤشرات والتصنيفات

#### 1.1 المصطلحات والمؤشرات

تعرف المصطلحات والمؤشرات المستخدمة في هذا التعداد وفق معجم المصطلحات الإحصائية، ودليل المؤشرات الإحصائية الصادرة عن الجهاز والمعتمدة على أحدث التوصيات الدولية المتعلقة بالإحصاءات والمنسجمة مع النظم الدولية

#### التقسيمات الجغرافية والإدارية والإحصائية:

تنقسم فلسطين إدارياً إلى (16) محافظة، وتعتبر المحافظة أعلى مستوى في الهيكل الإداري من التقسيمات الإدارية في فلسطين، بحيث تضم المحافظة الواحدة العديد من التجمعات السكانية، ويبلغ عددها 11 محافظة في الضفة الغربية و5 محافظات في قطاع غزة وهي كما يلي:

1. الضفة الغربية: وتشمل محافظات جنين، وطوباس والأغوار الشمالية، وطولكرم، ونابلس، وقلقيلية، وسلفيت، ورام الله والبيرة، وأريحا والأغوار، والقدس، وبيت لحم، والخليل.
2. قطاع غزة: ويشمل محافظات شمال غزة، وغزة، ودير البلح، وخانيونس، ورفح.

#### التجمع:

هو مساحة (مكان) من سطح الأرض مأهولة بالسكان بشكل دائم ولها سلطة إدارية رسمية أو أي مساحة (مكان) من سطح الأرض مأهولة بالسكان بشكل دائم ومنفصلة جغرافياً عن أي تجمع مجاور لها ومُعترف بها عرفياً وليس لها سلطة إدارية مستقلة.

#### التعداد:

هو العملية الكلية لتخطيط وجمع وتصنيف وتقييم ومعالجة ونشر وتحليل البيانات الإحصائية حسب الخصائص الديمغرافية والاقتصادية والاجتماعية ذات العلاقة لأصغر مستوى جغرافي في وقت محدد، ولجميع الأشخاص داخل الدولة والمواطنين المتواجدين خارج حدود الدولة بصفة مؤقتة.

#### المسكن العام:

يشمل الأماكن المنفصلة والمستقلة إنشائياً المستخدمة للإقامة والمعدة لسكن مجموعة كبيرة من الأفراد أو عدة أسر والمشغولة وقت التعداد. وتوجد في المساكن العامة مرافق مشتركة، مثل المطبخ والمرحاض أو الحمامات وغرف المعيشة أو غرف النوم، ويتقاسمها شاغلوا المسكن. ويمكن تصنيفها فرعياً إلى فنادق أو البنسيونات أو غرف للإيجار، ومخيمات.

#### الأسرة:

فرد أو مجموعة أفراد تربطهم أو لا تربطهم صلة قرابة، ويقيمون في مسكن واحد، ويشتركون في المأكل أو في أي وجه متعلق بترتيبات المعيشة. واستناداً لهذا التعريف فإن الأسرة المعيشية في التعداد تتألف من:

1. أفراد الأسرة الأصليين المتواجدون في مسكن الأسرة ليلة 2017/12/01.
2. الزوار من خارج فلسطين الذين قضوا ليلة 2017/12/01 في مسكن الأسرة (أقارب أو غير أقارب).

3. الزوار من داخل الوطن (يقيمون في الضفة الغربية وقطاع غزة) (الأسرة بأكملها) إذا كانت ستقضي الفترة من 01-24/12/2017 مع الأسرة.
4. الخدم والسائقون والطباخون ومن في حكمهم الذين يعملون لدى الأسرة، ويقيمون معها بصفة معتادة.
5. المواليد الجدد الذين ولدوا قبل ليلة 2017/12/01 وما زالوا على قيد الحياة ليلة 2017/12/01، سواء كانوا مع الأسرة أو ما زالوا في المستشفى.
6. الأفراد المقيمون مع الأسرة والذين قضوا ليلة 2017/12/01 مع الأسرة وتوفوا بعد ليلة 2017/12/01.
7. الأفراد المقيمون مع الأسرة ولكنهم لم يتواجدوا ليلة 2017/12/01 مع الأسرة وتضم الفئات التالية:-
  - أفراد الأسرة الذين قضوا ليلة 2017/12/01 في زيارة أسرة أخرى داخل فلسطين.
  - المشتغلون في نوبات/ ورديات عمل ليلية في المصانع أو المستشفيات أو المطارات أو في المعابر أو غيرها من أماكن العمل.
  - أفراد الأسرة الذين قضوا ليلة 2017/12/01 مسافرين على الطرق العامة داخل فلسطين.
  - صيادو الأسماك الذين قضوا ليلة 2017/12/01 على المراكب والسفن في المياه الإقليمية.
  - أفراد الأسرة العاملون في الأجهزة الأمنية أينما كان مكان تواجدهم ليلة 2017/12/01.
  - أفراد الأسرة المقيمون مع الأسرة والذين تصادف وجودهم خارج فلسطين بصفة مؤقتة ولمدة أقل من سنة بغرض العمل والعودة كل سنة بشكل معتاد أو لقضاء بعض الأعمال أو السياحة أو الزيارة أو الحج أو العمرة أو العلاج أو لأي سبب آخر.
  - المرضى الذين قضوا ليلة 2017/12/01 في المستشفيات ومرافقيهم وكذلك الأفراد الذين قضوا ليلة 2017/12/01 في أماكن الحجز والتوقيف في الشرطة وما شابه ذلك.
  - الافراد الذين قضوا ليلة 2017/12/01 في دور العبادة (كالمساجد والكنائس).
  - أفراد الأسرة الفلسطينيين المقيمون معها عادة وتواجدوا ليلة 2017/12/01 في أحد الفنادق داخل فلسطين.
  - الطلبة الذين يدرسون في الخارج بغض النظر عن فترة التغيب في الخارج.
  - الطلبة الذين يدرسون في الجامعات والمعاهد والمراكز داخل فلسطين وبصرف النظر عن مكان تواجدهم ليلة 2017/12/01.
  - الأفراد الأسرى والمعتقلين في السجون الإسرائيلية بغض النظر عن مدة اعتقالهم.
  - الأفراد الذين يقيمون مع الأسرة بصورة معتادة لكن تصادف عدم تواجدهم مع أسرهم ليلة 2017/12/01 لأي سبب.

#### وقد استثنى من قائمة أفراد الأسرة الفئات التالية:

1. الأفراد الذين توفوا قبل ليلة 2017/12/01.
2. الأفراد الذين ولدوا بعد ليلة 2017/12/01.
3. الأفراد المتواجدون ليلة 2017/12/01 بصفة معتادة كنزلاء في دور العجزة، ودور الأيتام، ومساكن الطلبة الجماعية (للطلبة الذين ليس لهم مكان إقامة معتادة داخل فلسطين)، ومصحات الأمراض النفسية، والسجون الفلسطينية، حيث سيتم عد جميع من يقيم بهذه الأماكن في أماكن تواجدهم.

وتقسم الأسر التي تم عدّها إلى:

1. أسرة خاصة: هي الأسرة التي ينطبق عليها تعريف الأسرة السابق الذكر.
2. مسكن عام (أسرة جماعية): وهي الأسر التي تم عدّها في الأماكن التي ينطبق عليها تعريف المسكن العام السابق الذكر وتسمى أيضاً أسر المؤسسات.

#### الأسرة الفلسطينية:

هي الأسرة الخاصة التي تكون فيها جنسية رب الأسرة فلسطيني. أما الأسرة غير الفلسطينية فهي الأسرة التي تكون فيها جنسية رب الأسرة غير فلسطيني بغض النظر عن جنسية باقي الأفراد.

#### أنواع الأسر الخاصة:

تقسم الأسر الخاصة (المعيشية) حسب تركيبها الأسري إلى الأنواع التالية:

1. أسرة من فرد واحد: وهي الأسرة التي تتكون من شخص واحد فقط.
2. أسرة نووية: وهي الأسر المعيشية التي تتكون كإضافة من نواة أسرية واحدة، وتتشكل من أسرة مؤلفة من زوجين فقط أو من زوجين مع ابن أو ابنة (بالدم فقط وليس بالتبني) أو أكثر أو أب (رب الأسرة) لديه ابن أو ابنة أو أكثر أو أم (رب الأسرة) لديها ابن أو ابنة أو أكثر، مع عدم وجود أي شخص من الأقرباء الآخرين أو من غيرهم.
3. أسرة ممتدة: هي الأسر المكونة من أسرة نووية أو أكثر مع وجود أفراد آخرين يعيشون معهم وترتبطهم علاقة بتلك الأسرة.
4. أسرة مركبة: هي الأسرة المكونة من أسرة نووية أو أكثر مع وجود فرد أو أفراد يعيشون معها ولا ترتبطهم علاقة قرابة بهذه الأسرة.

#### متوسط حجم الأسرة: (مؤشر)

يمثل متوسط عدد الأفراد للأسرة الخاصة الواحدة ويساوي مجموع الأفراد لفئة معينة مقسوماً على عدد أسر تلك الفئة.

#### الجنس:

يصنف الجنس إلى ذكر أو أنثى.

#### العمر بالسنوات الكاملة:

يعرف العمر على أنه الفترة الزمنية بين تاريخ الميلاد ولحظة الإسناد الزمني للتعداد معبراً عنه بالسنوات الكاملة.

#### الجنسية (الجنسية الأصلية):

الجنسية هي التبعية السياسية للفرد كما يدل بها الفرد، وقد تكون فلسطيني، أردني، مصري، برازيلي، فرنسي، ... الخ.

#### حالة اللجوء:

حالة اللجوء خاصة بالفلسطينيين الذين هجروا من فلسطين التي احتلتها إسرائيل عام 1948 وتشمل الأبناء الذكور منهم وأحفادهم.

تصنف إلى:

1. **لاجئ مسجل:** إذا كان الفرد لاجئاً وله اسم مسجل في بطاقة التسجيل (المؤن) الصادرة عن وكالة الغوث.
2. **لاجئ غير مسجل:** إذا كان الفرد لاجئاً إلا أنه غير مسجل في بطاقة وكالة الغوث (المؤن) لأي سبب كان.
3. **ليس لاجئاً:** هو كل فلسطيني ليس لاجئاً مسجلاً أو لاجئاً غير مسجل.

### صعوبة/ إعاقة:

الأشخاص الذي يعانون من صعوبات بدنية أو عقلية أو ذهنية أو حسية طويلة الأجل وكذلك الحواجز والمواقف والبيئات المختلفة، التي تحول دون مشاركتهم مشاركة فعالة في مجتمعهم على قدم المساواة مع الآخرين.

### صعوبة/ إعاقة البصر:

الأشخاص الذين لديهم بعض صعوبات أو عجز في الرؤيا والتي تحد من قدرتهم على أداء واجباتهم اليومية، على سبيل المثال قد لا يستطيع القراءة، مثل قراءة الإشارات على اللافتات في الشوارع أثناء قيادة السيارة، وقد لا يستطيع الرؤيا بعين واحدة بشكل جيد، أو قد لا يستطيع الرؤيا إلا ما هو أمامه وليس على الجوانب، بمعنى أن أي مشكلة في الرؤيا يعتبرونها صعبة يجب تحديدها وحصرها.

### صعوبة/ إعاقة السمع:

الأشخاص الذين لديهم بعض صعوبات أو عجز في السمع والتي تساهم في الحد من قدرتهم على أداء أي جزء وجانب في أدائهم اليومي، مثل صعوبة سماع شخص يتكلم في مكان مزدحم وفيه ضجيج، أو لا يستطيع أن يسمع شخص يتكلم معه مباشرة وبصوت عادي (دون صراخ، أو صوت مرتفع)، وتحديد من لا يستطيع السمع بأذن واحدة أو كلاهما.

### صعوبة/ إعاقة الحركة واستخدام الأيدي:

الأشخاص الذين لديهم بعض صعوبات أو عجز في التنقل والتجول على الأقدام والتي قد تحد أو لا تحد من أدائهم للأنشطة اليومية، فمثلاً قد يجد صعوبة في مشي مسافة قصيرة، أو مشكلة في الصعود والهبوط على السلالم والدرج والمناطق الوعرة، ولا يستطيع مشي أي مسافة دون استراحة أو توقف، أو لا يستطيع المشي دون الاعتماد على عصا أو عكاز أو أجهزة المشي، أو لا يستطيع الوقوف على القدمين لأكثر من دقيقة ويحتاج كرسي بعجلات للتنقل من مكان لآخر. وتشمل هذه الصعوبة/الإعاقة الأفراد الذين لديهم صعوبات في التحرك داخل المنزل أو خارجه، وكذلك المشي لفترات تزيد عن 15 دقيقة وكذلك استخدام الأيدي والأصابع لمسك الأدوات أو الكتابة وغيرها، ورفع 2 لتر ماء على مستوى النظر مستخدماً الأيدي.

### صعوبة/ إعاقة التذكر والتركيز:

يشمل الصعوبة في التالية: التذكر والتركيز، اتخاذ القرارات، فهم الكلام، قراءة شيء مكتوب، التعرف على الأشخاص، الاستدلال على المناطق واستخدام الخريطة، العمليات الحسابية والقراءة والتفكير، مثل الأشخاص الذين يجدون صعوبة في الفهم والإدراك للقيام بالأنشطة اليومية، مثلاً أن يجد صعوبة في الاستدلال على المنزل والأماكن في المحيط، لا يستطيع التركيز فيما يعمل، أو ينسى أين هو أو تذكر الشهر أو الذي قبله، عدم فهم ما قاله شخص ما، نسيان تناول الأدوية أو عدم تناول الطعام، عدم فهم ومعرفة ما يدور حوله. كما تشمل عدم قدرة الشخص على فهم الأشياء أو التعامل مع



الآخرين، ويشمل نسيان فعل الأشياء المهمة، والأشخاص الذين يعانون من ضعف الذاكرة مثل نسيان وجود مكان الأشياء في البيت، وكذلك صعوبة في التركيز على فعل الأشياء لمدة 10 دقائق.

### صعوبة/ إعاقة التواصل:

عدم قدرة الشخص على تبادل المعلومات والأفكار مع الآخرين والتعامل معهم من خلال استخدام النطق، أو الإشارة أو الحركة أو الكتابة للمعلومات التي يرغبون بتبادلها مع الآخرين، وقد يكون ذلك ناتجاً عن عجز في السمع أو الكلام، أو عدم القدرة الذهنية بتفسير وإدراك ما يقوله الآخرون من إشارات وكلمات وحركات.

### سبب الصعوبة/ الإعاقة

سبب العجز أو الإعاقة هو السبب الرئيسي الذي نتج عنه العجز أو الإعاقة المحددة لدى الفرد، وتصنف الأسباب كالتالي:

1. **خلقى/ وراثي:** إذا كان سبب الصعوبة أو الإعاقة الرئيسي يعود لأسباب ما قبل الولادة، وتشمل الأسباب الوراثية.
2. **ظروف متعلقة بالحمل/ بالولادة:** إذا كان سبب الصعوبة أو الإعاقة للفرد ظروف متعلقة بحمل الأم أو بالولادة، أي الأسباب المتعلقة بالحمل أو الولادة نفسها.
3. **مرضي:** إذا كان سبب الصعوبة أو الإعاقة الرئيسي ناتجاً عن مرض معين مثل شلل الأطفال.
4. **سوء المعاملة الجسدية والنفسية:** بمعنى أن الفرد أصيب بصعوبة أو بإعاقة ناجمة عن تعذيب نفسي أو جسدي تعرض له من شخص أو جهة أخرى، وهنا يجب الانتباه إلى أن المقصود هو تعرض الفرد لنوع/أنواع من التعذيب النفسي و/أو الجسدي من قبل أفراد أسرته، المعلم في المدرسة، أفراد مجهولين، جهة معينة. يستثنى من ذلك الأفراد الذين تعرضوا لتعذيب نفسي أو جسدي داخل سجون الاحتلال الإسرائيلي والذين تعرضوا لأي اعتداء من قوات الاحتلال الإسرائيلي أو المستوطنين، حيث يتم اختيار سبب الصعوبة أو الإعاقة لهؤلاء هو إجراءات إسرائيلية.
5. **كبر السن:** بمعنى أن الفرد يعاني من صعوبة أو الإعاقة بسبب الهرم وكبر السن وهذه الحالة تنطبق فقط على كبار السن (60 سنة فأكثر).
6. **إصابة عمل:** إذا كانت الصعوبة أو الإعاقة ناتجة عن إصابة عمل أثناء تأدية الفرد لعمله.
7. **حادث سير:** الصعوبة أو الإعاقة ناتجة عن حوادث السير بمختلف أنواعها أو حوادث الدهس.
8. **حادث من نوع آخر:** إذا كانت الصعوبة أو الإعاقة ناتجة عن أي حادث من الحوادث الأخرى مثل السقوط من فوق المباني، الحريق، الغرق، حوادث إطلاق النار وما إلى ذلك، مع التأكيد على أن أي سبب من هذه الأسباب إذا كان خلال العمل يعتبر إصابة عمل.
9. **إجراءات إسرائيلية:** إذا كان الفرد يعاني من أي صعوبة أو إعاقة جراء أي اعتداء من قوات الجيش الإسرائيلي أو المستوطنين ويتمثل الاعتداء بالضرب أو إطلاق الرصاص أو أي إعتداءات أخرى أثناء الإنتفاضة، أو العدوان الإسرائيلي المتتالي على قطاع غزة وغيرها.
10. **حرب:** إذا كان السبب نتيجة إصابة أثناء حرب ولا يشمل ذلك الانتفاضة الأولى أو الثانية.
11. **الضغط النفسي:** حالة من التوتر النفسي الشديد، والتعصب، يحدث بسبب عوامل خارجية تضغط على الفرد، وتخلق عنده حالة من اختلال التوازن واضطراب في السلوك.
12. **أخرى:** إذا كان سبب الصعوبة أو الإعاقة الرئيسي خارجاً عن إطار الأسباب سابقة الذكر.

### التأمين الصحي

هو تعويض عن خسارة مادية ترتبط بتغطية التكاليف المتعلقة بمشكلة صحية ما وعلاجها.

**مرض مزمن**

المرض الذي يصاحب الفرد بصورة قد تكون لفترة طويلة أو مستمرة ولا يمكن الشفاء منه، ويكون مشخص من قبل طبيب مختص ويتناول له علاج بشكل مستمر. ومن الأمراض المزمنة التالية: مرض ضغط الدم، مرض السكري، قرحة بالمعدة، أمراض القلب، السرطان، أمراض الكلى، أمراض الكبد، أمراض المفاصل، هشاشة عظام، ثلاثيميا، الصرع، الربو، ألم مزمن في الظهر، أمراض الغدد.

**رياض الأطفال:**

هي كل مؤسسة تعليمية تقدم تربية للطفل قبل مرحلة التعليم الأساسي بسنتين على الأكثر، وتحصل على ترخيص مزاولة المهنة من وزارة التربية والتعليم. وتقسّم إلى مرحلتين: مرحلة البستان؛ يكون الأطفال فيها عادة في سن الرابعة ومرحلة التمهيدي ويكون الأطفال فيها عادة في سن الخامسة.

**الالتحاق بالتعليم النظامي:**

يقصد بالالتحاق، تسجيل الفرد بأحد مراحل التعليم النظامية، سواء أكان منتظماً أو منتسباً. ومرحل التعليم النظامية تشمل المرحلة الابتدائية أو الإعدادية (الأساسية) أو الثانوية أو الكليات والمعاهد الأكاديمية أو المهنية التي تعطي شهادات دبلوم متوسط أو المرحلة الجامعية.

1. **ملتحق حالياً:** إذا كان الفرد ملتحقاً حالياً في أحد مراحل التعليم النظامي.
2. **التحق وترك:** إذا كان الفرد قد ترك أحد مراحل التعليم النظامي دون الحصول على شهادة إتمام هذه المرحلة.
3. **التحق وتخرج:** إذا كان الفرد تخرج من أي مرحلة تعليمية نظامية ولم يلتحق بأي مرحلة بعدها.
4. **لم يلتحق أبداً:** إذا كان الفرد غير ملتحق حالياً ولم يسبق له الالتحاق بأي مرحلة تعليمية نظامية.

**عدد سنوات الدراسة التي أتمها الفرد بنجاح:**

هي عدد سنوات الدراسة النظامية التي أتمها الفرد بنجاح بالسنوات الكاملة. ولا تحسب سنوات الانقطاع ولا سنوات الرسوب أو سنوات رياض الأطفال من عدد سنوات الدراسة، كما لا تحسب السنة الحالية التي لم تنتهي للملتحق حالياً من ضمن سنوات الدراسة، ولا تعتبر الدورات التدريبية من ضمن عدد السنوات الدراسية النظامية.

**أمي:**

إذا كان الفرد لا يستطيع القراءة والكتابة معاً بأي لغة كانت ولم يحصل على أي شهادة من التعليم النظامي.

**ملم:**

إذا كان الفرد يستطيع القراءة والكتابة دون إنهاء أي مرحلة من المراحل التعليمية المذكورة بحيث يمكنه قراءة وكتابة جملة بسيطة.

**العامل:**

هو الفرد الذي عمره 7 سنوات فأكثر والذي باشر عملاً معيناً ولو لساعة واحدة خلال الفترة المرجعية سواء كان لحسابه أو لحساب الغير، باجر أو بدون اجر أو في مصلحة العائلة أو كان غائب عن عمله بشكل مؤقت (بسبب المرض، عطلة، توقف مؤقت أو أي سبب آخر)، ويصنف العاملون حسب عدد ساعات العمل الأسبوعية إلى عاملين (1-14) ساعة،

عاملين 15 ساعة فأكثر وكذلك الأفراد الغائبون عن أعمالهم بسبب المرض، أو إجازة مدفوعة الأجر، أو إغلاق أو إضراب أو توقيف مؤقت وما شابه ذلك.

### العلاقة بقوة العمل:

هي حالة الفرد العملية من حيث كونه داخل أو خارج القوة العاملة وتصنف كالاتي:

1. **عامل من 1-14 ساعة:** هو الفرد الذي عمره (7 سنوات فأكثر) وينطبق عليه مفهوم العمل ويعمل عادة من 1-14 ساعة في الأسبوع.

2. **عامل من 15-34 ساعة:** هو الفرد الذي عمره (7 سنوات فأكثر) وينطبق عليه مفهوم العمل ويعمل عادة من 15-34 ساعة في الأسبوع.

3. **عامل من 35-45 ساعة خلال الأسبوع:** هو الفرد الذي عمره (7 سنوات فأكثر) وينطبق عليه مفهوم العمل ويعمل عادة من 35-45 ساعة في الأسبوع.

4. **عامل 46 ساعة فأكثر:** هو الفرد الذي عمره (7 سنوات فأكثر) وينطبق عليه مفهوم العمل ويعمل عادة 46 ساعة فأكثر في الأسبوع.

5. **لا يعمل ويريد العمل - سبق له العمل وبحث عن عمل خلال 4 أسابيع الماضية:** الفرد الذي عمره (7 سنوات فأكثر) وسبق له العمل لمدة تزيد عن اسبوعين بشكل متواصل خلال فترة ماضية، بمعنى أن هذا الفرد لم يعمل ولو لساعة واحدة خلال فترة الإسناد الزمني (الاسبوع الماضي لليلة الإسناد الزمني) بالرغم من انه يريد العمل، ولديه الرغبة في العمل أو الحاجة له وبحث عنه خلال 4 أسابيع الماضية بشكل جاد باتباعه أحد طرق البحث عن العمل وهي التسجيل في مكاتب الاستخدام، أو التسجيل في نقابة العاملين، أو مراجعة الأصدقاء أو الأقارب، أو مراجعة شخصية لاماكن العمل، أو قراءة الجريدة بهدف الحصول على فرصة عمل، أو بحث عن مبنى أو ارض أو آلات أو أجهزة بغرض إنشاء مشروع خاص، أو تدبير موارد مالية. مع ملاحظة أن هذه الفئة هي الفئة التي عملت في السابق لمدة أسبوعين بشكل متواصل خلال السنوات الثلاثة السابقة.

6. **لا يعمل ويريد العمل - لم يسبق له العمل وبحث عن عمل خلال 4 أسابيع الماضية:** هو الفرد الذي عمره (7 سنوات فأكثر) لم يسبق له العمل خلال أي فترة سابقة ولم يعمل ولو لساعة واحدة خلال فترة الإسناد ولديه الرغبة في العمل أو الحاجة له وبحث عنه 4 أسابيع الماضية بشكل جاد باتباعه أحد طرق البحث عن العمل وهي التسجيل في مكاتب الاستخدام، أو التسجيل في نقابة العاملين، أو مراجعة الأصدقاء أو الأقارب، أو مراجعة شخصية لاماكن العمل، أو قراءة الجريدة بهدف الحصول على فرصة عمل، أو بحث عن مبنى أو ارض أو آلات أو أجهزة بغرض إنشاء مشروع خاص، أو تدبير موارد مالية.

**لا يعمل ولا يريد العمل:** الأفراد الذي أعمارهم (7 سنوات فأكثر) ولا ينطبق عليهم مفهوم العاملين أو العاطلين عن العمل، ويتم تصنيفهم خارج القوى العاملة، بمعنى أن هذا الفرد لم يعمل ولو لساعة واحدة خلال فترة الإسناد الزمني، ولم يبحث عن عمل ولا يرغب في العمل ويندرج تحت هذا التعريف:

7. **التفرغ للدراسة/ التدريب:** هو الفرد الذي عمره (7 سنوات فأكثر) والذي يواظب على دراسة منتظمة بهدف الحصول على مؤهل علمي وغير مرتبط بعمل معين خلال فترة الإسناد، وتجدر الإشارة هنا إلى أن الأعمال المنزلية والهوايات لا تدخل ضمن العمل.

8. **التفرغ لأعمال المنزل:** هي الأنثى التي عمرها (7 سنوات فأكثر) غير العاملة والقادرة على العمل ولا تبحث عنه وغير المنتظمة في دراسة معينة وتقوم بأعمال المنزل بهدف خدمة الأسرة ولا يشمل ذلك خدمة بيوت الغير مقابل أجر نقدي أو عيني إذ أن هذا النوع من الخدمة يعتبر ضمن العمل.
9. **العجز/كبر السن/مرض:** هو الفرد الذي لا يمكنه مباشرة أي نوع من العمل بسبب إصابته بمرض مزمن أو بسبب أية إعاقة، وتشمل هذه الفئة أيضا جميع الأفراد غير القادرين على العمل بسبب تقدمهم في السن.
10. **وجود إيراد:** إذا كان الفرد قادراً على العمل ولكنه لا يعمل ولا يرغب في العمل ولا يبحث عنه وذلك لوجود إيراد له من عقارات.
11. **تقاعد:** إذا كان الفرد قادراً على العمل ولكنه لا يعمل ولا يرغب في العمل ولا يبحث عنه وذلك لحصوله على تقاعد.
12. **أخرى:** تشمل أي فرد لم ينطبق عليه جميع ما ذكر سابقاً مثل، المسجون، أو الفرد القادر على العمل إلا أنه لا يرغب به ولا يبحث عنه وليس له إيراد من جهة أخرى مثل الأبناء والبنات غير الملتحقين بالمدارس ولا تنطبق عليهم أي حالة مما سبق.

#### الحالة الزوجية للفرد:

هي حالة الفرد الشخصية الحالية التي يكون عليها ذلك الفرد الذي يبلغ من العمر 14 سنة فأكثر وقت فترة الإسناد، والمتعلقة بقوانين وعادات الزواج المعمول بها في البلد. وقد تكون إحدى الحالات الآتية:

1. **لم يتزوج أبداً:** هو الفرد الذي يبلغ عمره 14 سنة فأكثر، ولم يتزوج زوجاً فعلياً وفقاً للعرف السائد (أي لم يتم الدخول بعد) ولم يعقد قرانه ولم يكن قد تزوج في السابق.
2. **عقد لأول مرة:** هو الفرد الذي يبلغ عمره 14 سنة فأكثر، وقد تم تسجيل عقد زواج رسمي له من قبل المحكمة ولكنه لم يتزوج فعلياً وفقاً للعرف السائد (أي لم يتم الدخول بعد) وليس مطلقاً أو أرماً من زواج سابق، ولا يشمل الذكر المتزوج حالياً وعقد قرانه للمرة الثانية حيث يعتبر متزوج.
3. **متزوج:** هو الفرد الذي يبلغ عمره 14 سنة فأكثر والمتزوج زوجاً فعلياً وفقاً للعرف السائد سواء كان الزوجان مقيمان معاً وقت الإسناد الزمني أم لا. وبغض النظر عن حالته السابقة، ويعتبر الرجل المتزوج أكثر من مرة ويوجد حالياً زوجة واحدة أو أكثر في عصمته متزوجاً.
4. **مطلق:** هو الفرد الذي يبلغ عمره 14 سنة فأكثر وسبق له الزواج فعلاً وانحل آخر زواج بالطلاق المسجل شرعاً ولم يتزوج مرة أخرى.
5. **أرمل:** هو الفرد الذي يبلغ 14 سنة فأكثر وسبق له الزواج فعلاً وانحل آخر زواج له بوفاة الطرف الآخر، ولم يتزوج مرة أخرى.
6. **منفصل:** هو الفرد الذي يبلغ عمره 14 سنة فأكثر وسبق له الزواج فعلاً وانحل آخر زواج له بسبب ما ودون أي إثبات مسجل رسمياً وقانونياً، ولم يتزوج مرة أخرى.

#### المسكن (الوحدة السكنية):

هو مكان مستقل ومنفصل للسكن (مبنى أو جزء من مبنى) معد لإقامة أسرة معيشية واحدة، أو وحدة سكنية غير معدة للسكن لكنها مشغولة كمسكن لأسرة معيشية وقت التعداد. وقد تكون الوحدة السكنية مشغولة أو خالية، وقد تكون وحدة

سكنية غير تقليدية مسكونة أو أي مكان آخر مسكوناً كمسكن لأسرة معيشية في وقت التعداد. وتشمل هذه الفئة مساكن من مختلف المستويات من حيث ديمومتها وصلاحياتها للسكن.

### نوع المسكن:

يقصد بنوع المسكن الشكل الهندسي أو المعماري للمسكن. والذي قد يكون فيلا، أو دار، أو شقة، أو غرفة مستقلة، أو أي شكل آخر. مثل (براكية أو خيمة...الخ).

1. **فيلا:** هي مبنى قائم بذاته مشيد من الحجر النظيف عادة، ومعد أصلاً لسكن أسرة واحدة عادة، ويتكون من طابق واحد بجناحين أو من طابقين أو أكثر، يصل بينهما درج داخلي، ويخصص أحد الأجنحة في حالة الطابق الواحد أو الطابق الثاني للنوم، والجناح الآخر أو الطابق الأرضي للاستقبال والمطبخ والخدمات بمختلف أنواعها، كما يتوفر في الغالب للفيلا حديقة تحيط بها بغض النظر عن مساحتها بالإضافة إلى سور يحيط بها من الخارج، وكراج للسيارة كما يغطي السطح العلوي للفيلا بمادة القرميد على الأغلب، ويمكن أن يوجد ضمن حدود الفيلا أحد المباني أو الملاحق ويكون من مكوناتها.

2. **دار:** مبنى معد أصلاً لسكن أسرة واحدة أو أكثر، وقد تتكون الدار من طابق واحد أو طابقين تستغلها أسرة واحدة، وقد تكون الدار مقسمة إلى وحدات سكنية منفصلة كل منها تشمل المرافق الخاصة بها ويقدم بكل منها أسرة مستقلة، فيعتبر كل مسكن شقة.

3. **شقة:** هي جزء من دار أو عمارة تتكون من غرفة أو أكثر مع المرافق من مطبخ وحمام ومرحاض، ويقفل عليها جميعاً باب خارجي، وهي معدة لسكن أسرة واحدة، ويمكن الوصول إليها عن طريق درج أو ممر يؤدي إلى الطريق العام.

4. **غرفة مستقلة:** هي غرفة قائمة بذاتها ليس بها مرافق بل تشترك عادة مع غيرها من الغرف في المرافق (مطبخ - حمام - مرحاض) وهي معدة أصلاً للسكن.

5. **خيمة:** مبنى قائم بذاته مصنوع من القماش أو الوبر أو الشعر وعادة ما توجد في التجمعات البدوية.

6. **براكية/كرفان/بركس:** هو مبنى قائم بذاته مؤقت وغير تقليدي للسكن، ويتكون من غرفة واحدة أو أكثر وتكون المادة الغالبة للجدران الخارجية والسطح من الزنك (الصاج) أو التتاك أو الاسبست، أو البلاستيك المقوى (فيبر كلاس)، أو مبنى يتكون سقفه من المواد السابقة أو الخشب أو ما شابه ومادة البناء للجدران الخارجية من الطوب الإسمنتي ومواد أخرى، وذلك بغض النظر عن استعماله الحالي والمواد التي يثبت بها جدرانه.

7. **أخرى:** مساكن لا يمكن تصنيفها كأحد الأنواع السابقة، مثل الأكواخ والكهوف والمغارات والأكشاك بشرط أن تكون مشغولة بسكن أو عمل وقت التعداد.

### الغرفة:

بأنها حيز في وحدة سكنية أو مكان آخر للسكن، محاط بجدران تمتد من الأرضية إلى السقف أو السطح، لا تقل مساحتها عن أربعة أمتار مربعة، وتعتبر الشرفات (الفرنديات) المقززة غرفة إذا كانت مساحتها مساوية أو تزيد عن أربعة أمتار مربعة ومستخدمة لأي غرض من الأغراض المعيشية، وتعتبر الصالة غرفة، ولا يعتبر من ضمن الغرف كل من المطبخ والحمام والمرحاض والممرات. كما لا يعتبر من الغرف تلك المخصصة للحيوانات والدواجن وكذلك الغرف المستخدمة للعمل فقط.

**حيازة المسكن:**

يمثل كيفية حيازة الأسرة للمسكن وتكون إحدى الحالات الآتية:

1. ملك: إذا كان المسكن ملكاً للأسرة أو لأحد أفرادها الذين يقيمون بالمسكن عادة إقامة معتادة.
2. مستأجر غير مفروش: إذا كان المسكن مستأجراً دون أثاث مقابل إيجار يتم دفعه شهرياً أو كل مدة معينة.
3. مستأجر مفروش: إذا كان المسكن مستأجراً مع الأثاث والتجهيزات.
4. دون مقابل: في حالة حيازة المسكن دون دفع أي مبالغ كأن يكون المالك أب أو أم أو أحد أقارب رب الأسرة أو أحد أفرادها الذين لا يقيمون بالمسكن أو مقدما من جهة أخرى دون مقابل.
5. مقابل عمل: إذا كان المسكن مقدماً للأسرة نتيجة علاقة عمل تربط أحد أفراد الأسرة بجهة العمل دون دفع إيجار، وسواء كانت هذه الجهة تملك المسكن أو تقوم هي بدفع الإيجار للمالك الأصلي.
6. أخرى: في حالة حيازة الأسرة للمسكن بأي وسيلة أخرى غير الحالات السابقة.

**المصدر الرئيسي لمياه الشرب:**

وهو المصدر الأكثر استخداماً من قبل الأسرة من أجل الشرب ويكون إحدى الحالات الآتية:

1. شبكة مياه عامة متصلة بالمسكن: وهي وصول المياه عبر أنابيب شبكة المياه إلى داخل المسكن (بواسطة تمديدات الأنابيب الداخلية) واتصالها بوحدة أو أكثر من الحنفيات، على سبيل المثال، في المطبخ و/ أو الحمام.
2. بئر ارتوازي محمي/ ينبوع محمي: البئر هو حفرة عميقة بالأرض حفرت أو شقت بهدف الوصول للمياه الجوفية، حيث يمكن استخراج الماء منه باستخدام مضخة أو وسائل أخرى. والينبوع يقصد به تدفق المياه الجوفية تلقائياً من الأرض وقد يكون في حفرة أو تدفق سطحي. وفي كلا الحالتين فإن البئر المحمي أو الينبوع المحمي من الأوساخ مثل فضلات الطيور والحشرات وغيرها من الملوثات الصحية بحيث يكون مفصول عن الملوثات الخارجية ومغطى بحيث لا يمكن دخول أي ملوث إليه.
3. بئر ارتوازي غير محمي/ ينبوع غير محمي: هو البئر أو الينبوع دون وجود غطاء يمنع وصول الطيور والأوساخ أو أي ملوثات أخرى لسطح المياه، ويكون معرضاً أكثر للملوثات الصحية.
4. مياه تجميع الأمطار: يقصد بها مياه الأمطار التي تُجمع من على أسطح المنازل أو غيره وتُجمع في آبار أو خزانات، ولا تعتبر المياه الجوفية مياه تجميع أمطار، بحيث يعتبر المصدر الرئيسي لهذه المياه هو مياه الأمطار، وفي حال تم تزويد هذا البئر من مصادر أخرى (تنكات، آبار ارتوازية، ينابيع، شبكة مياه عامة).
5. صهريج/ تنك/ عربة تجر صهريج صغير: يقصد بها الشاحنات الكبيرة أو الصغيرة أو التي تجرها الحيوانات أو أي وسيلة لنقل المياه باستخدام خزانات ناقله للماء للوحدة السكنية بغض النظر عن مكان تخزين المياه في الوحدة السكنية.
6. مياه زجاجات معدنية: هي المياه المشتراة في زجاجات أو جالونات محكمة الإغلاق، ولا يقصد به تخزين مياه المنزل في زجاجات أو جالونات.
7. حنفية عامة: مصدر من مصادر المياه من خلال حنفية متوفرة للعامة وتكون بالعادة موجودة في ساحة عامة أو مكان عام.
8. أخرى: في حال المصدر الرئيسي لمياه الشرب أخرى غير الحالات السابقة.

**الكهرباء:**

اتصال المسكن بالكهرباء وقد صنفت على النحو التالي:

1. شبكة عامة: إذا كان المسكن متصلاً بالشبكة العامة للكهرباء، التابعة لشركة الكهرباء أو للمجلس البلدي أو القروي.
2. مولد خاص: إذا كان مصدر الكهرباء مولداً خاصاً يملكه صاحب المسكن أو مجموعة من الأفراد.
3. لا يوجد: في حالة عدم اتصال المسكن بالكهرباء.

**نوع المراض الذي تستخدمه الأسرة:**

أنواع المراض الذي تستخدمه الأسرة.

1. **مراض متصل بشبكة مجاري عامة:** شبكة مجاري عامة صممت للتخلص من الفضلات البشرية والمياه العادمة من الوحدة السكنية الى خارج البيئة المحيطة بالمنزل، وهي تشمل على انابيب ومناهل ومضخات وآليات للتخلص من الفضلات.
2. **مراض متصل بحفرة امتصاصية:** وهي حفرة في الارض بهدف تجميع الفضلات البشرية والمياه العادمة، وجدرانها فيها ثقب او فتحات تمكنها من تسريب المياه إلى الأرض المحيطة بها.
3. **مراض متصل بحفرة صماء:** وهي حفرة في الارض بهدف تجميع الفضلات البشرية والمياه العادمة، وجدرانها غير قابلة لتسريب المياه إلى الأرض المحيطة بها.
4. **مراض متصل بمصرف مفتوح:** وهو اتصال المصارف المنزلية بمنطقة خارج المنزل وليس الى شبكة عامة او حفرة (في الواد مثلاً).
5. **لا يوجد مراض، في البرية، في الحقل:** ليس في المسكن مراض.
6. **أخرى:** إذا كان نوع المراض الذي يستخدمه أفراد الاسرة غير ما ذكر أعلاه.

**استخدام الحاسوب:**

هو القيام بالاستخدامات الأساسية مثل: تشغيل الجهاز والدخول إلى ملفات معينة، ونقل وحفظ الملفات وإنشائها خلال الثلاثة أشهر الأخيرة.

**المبنى:**

هو أي بناء مستقل قائم بذاته مؤلف من غرفة أو أكثر أو مساحات أخرى، يغطيه سقف، وغالباً ما يكون محاطاً بجدران خارجية أو جدران فاصلة تمتد من الأساسات حتى السقف، وقد يكون المبنى سقفاً قائماً على دعائم فقط أي دون جدران مبنية، وفي بعض الحالات يمكن اعتبار أي بناء دون سقف مكون من مساحة محاطة بجدران "مبنى". ويمكن أن يكون المبنى مستخدماً أو متوقع استخدامه لأغراض سكنية أو تجارية أو صناعية، فمثلاً يمكن أن يكون المبنى مصنعاً أو متجرّاً أو منزلاً منفصلاً أو عمارة سكنية أو مستودعاً أو غير ذلك، كما يمكن أن يكون المبنى خالياً أو مغلقاً أو مهجوراً أو مبنى تحت التشطيب أو مبنى تحت التشييد.

**الاستخدام الحالي للمبنى:**

- كيفية استخدام المبنى وقت الحصر بصرف النظر عن الغرض الأساسي من إنشاء المبنى وتكون إحدى الحالات الآتية:
1. **للسكن فقط:** إذا كان المبنى مستخدماً للسكن فقط مثل المباني السكنية العادية، مع ملاحظة أن المبنى المستخدم جزئياً للسكن وباقي أجزائه غير مستخدمة فيعتبر للسكن فقط.

2. **للسكن والعمل:** إذا كانت بعض الوحدات السكنية في المبنى مستخدمة للسكن والبعض الآخر مستخدمة للعمل. من أمثلة ذلك عمارة بها بعض الشقق السكنية وبعض الشقق تستخدم للعمل فهي للسكن والعمل، كما أن المبنى المعد للسكن وتستخدم جميع طوابقه وشققه للسكن باستثناء الطابق الأرضي الذي يستخدم كمخازن أو دكاكين أو كراجات يعتبر المبنى للسكن والعمل، كما أن المبنى المعد أصلاً للعمل (مثل المصنع، المدرسة، المسجد، ...الخ) إلا أن به أسرة تقيم بصفة معتادة يعتبر للسكن والعمل والمساكن العامة (مثل دور الأيتام ودور العجزة والفنادق).
3. **للعمل فقط:** هو المبنى المستخدم بشكل كامل للعمل فقط ولا توجد به أسر مقيمة بصفة معتادة، مع ملاحظة أن المبنى المستخدم جزئياً للعمل وباقي أجزائه غير مستخدمة يعتبر للعمل.
4. **مغلق:** إذا كان المبنى مشغولاً بأسرة أو أكثر أو مستخدماً للعمل ولكنه وجد مغلقاً طوال فترة الحصر.
5. **خالي:** إذا كان المبنى صالح للسكن أو العمل ولكن لا يقيم به أحد أو غير مستغل طوال فترة الحصر (عادة ما يكون معروضاً للبيع أو الإيجار).
6. **مهجور:** هو المبنى غير المستغل لفترات طويلة بسبب عدم الصلاحية ويحتاج إلى إجراء بعض التصليحات والترميمات الضرورية والأساسية ليصبح صالحاً للسكن. ومن هذه المباني أيضاً المباني التي لا يستطيع مالكوها استخدامها بسبب الإجراءات الإسرائيلية. أما المباني المهتمة جزئياً والآيلة للسقوط لا تعتبر مباني.
7. **تحت التشطيب:** هو المبنى الذي أنجز هيكله الخارجي بالكامل، أي تم الانتهاء من بناء كافة الطوابق ولكن ما زالت عمليات التشطيب الداخلي مثل (القضارة، التبليط، تمديد الكهرباء والماء،...) قيد الانجاز وهو غير جاهز للاستعمال.

#### المنشأة:

المنشأة هي مؤسسة أو جزء منها تقع في مكان واحد وتخصص بشكل أساسي بنشاط إنتاجي رئيسي واحد (غير مساعد) حيث يحقق هذا النشاط الرئيسي غالبية القيمة المضافة. (مع احتمالية الإنتاج من أنشطة ثانوية) وتتوفر عنها بيانات بما يسمح بحساب فائض التشغيل، أي توفر بيانات عن كل من: العمال، والمصاريف، والإنتاج والإيرادات، والأصول الثابتة. ولا تعتبر الوحدات التي تنتج لأغراض خاصة بالمنشأة منشآت مستقلة إذا كانت تقع داخل المنشأة نفسها، إلا في حال كون نشاط هذه الوحدة التي تقوم بنشاط فرعي واضح احصائياً في حساباتها، أو إذا وجدت في موقع جغرافي مختلف عن المنشأة التي تخدمها فإنه يجب تمييزها كمنشأة مستقلة وتصنف وفقاً لنشاطها الرئيسي وينظر لها كوحدة منفصلة. وإذا وقعت خارج حدود المنشأة في مبنى مستقل وقدمت خدماتها فقط للمنشأة الأم فإنها تعتبر وحدة نشاط مساند، مثل المخازن أو كراج خاص بإصلاح معدات المنشأة ولا يؤدي خدمات إلا للمنشأة.

#### الحالة العملية:

هي حالة العمل في المنشأة وقت التعداد، وهي إحدى الحالات الآتية:

1. **عاملة:** هي منشأة تزاول العمل فعلاً ويعمل بها شخص واحد على الأقل، وتعتبر وحدات النشاط المساند منشآت عاملة والذي يعرف بان مخرجاته تستخدم في نفس المنشأة ولا تقدم للغير بشرط ان يعمل بها عامل واحد على الأقل.
2. **متوقفة مؤقتاً:** هي المنشأة المتوقفة عن العمل لأي سبب من الأسباب (سفر، مرض،...) ومحتوياتها لا تزال موجودة في المكان ولكنها متوقفة طوال فترة حصر المنشآت، من المتوقع أنها ستعود لممارسة نشاطها لاحقاً.



3. **تحت التجهيز:** هي المنشأة الجاري تجهيزها لغايات بدء ممارسة النشاط الاقتصادي، مثل القيام بأعمال الديكور والتأثيث، أو استكمال إجراءات التسجيل لدى الجهات الرسمية، لكنها لم تبدأ بالعمل فعلاً.
4. **مغلقة نهائياً:** هي المنشأة التي أغلقت بشكل نهائي وخرجت من السوق بتصفية حساباتها ومن ثم لم يعد لها وجود اقتصادي على أرض الواقع، وقد يكون مكانها لا يزال موجود ولكنه فارغ من أي محتويات.

### ملكية المنشأة:

تعني ذلك القطاع الذي تتبع له المنشأة من حيث سيطرته على إدارة المنشأة واتخاذ القرار فيها وهو في العادة القطاع الذي يمتلك أغلبية رأس المال (51%) فأكثر وتكون ملكية المنشأة إحدى الحالات الآتية:

1. **خاص وطني:** المنشآت المملوكة بنسبة 51% فأكثر من رأسمالها لأفراد أو مؤسسات القطاع الخاص المقيمة في فلسطين.
2. **خاص أجنبي:** هي المنشأة المملوكة بنسبة 51% فأكثر من رأسمالها لأفراد أو منشآت غير مقيمة في فلسطين ويشمل ذلك فروع الشركات الأجنبية في فلسطين على أن ذلك لا يشمل البعثات الدبلوماسية والرسمية لهذه الحكومات.
3. **قطاع أهلي:** المنشآت غير الهادفة للربح وتشمل الأحزاب والاتحادات والنقابات والجمعيات وكافة المنظمات والمؤسسات النسوية والشبابية والطلابية والكنائس والأديرة والمؤسسات التابعة لها.
4. **شركة حكومة وطنية:** المنشآت التي تمارس أنشطة اقتصادية ذات طبيعة سوقية ربحية ولكن تسيطر عليها الحكومة إما من خلال امتلاك 51% فأكثر من رأسمالها أو من خلال تشريعات أو مرسوم حكومي.
5. **شركة حكومة أجنبية:** الشركات التي تمارس أنشطة اقتصادية ذات طبيعة سوقية ربحية المملوكة للحكومات الأجنبية بنسبة 51% فأكثر من رأسمالها.
6. **حكومة مركزية:** كافة المنشآت (الوزارات والدوائر والهيئات) التي تتبع للسلطة الوطنية وتقدم خدمات الإدارة العامة. ويشمل ذلك المؤسسات التي تتبع لهذه المؤسسات وتقدم خدمات تعليمية وصحية واجتماعية كالمدارس والمستشفيات الحكومية والمساجد.
7. **سلطة محلية:** هي البلديات والمجالس القروية وما يتبع لها من منشآت خدمية كالمتنزهات والحدائق العامة والمكتبات العامة ومولدات الكهرباء التي تتبع المجلس القروي وما شابه.
8. **حكومة أجنبية:** هي المنشآت التي تتبع مباشرة لحكومة دولة أجنبية مثل السفارات والهيئات الدبلوماسية والقنصليات والممثليات.
9. **وكالة غوث:** ويشمل كافة مؤسسات وكالة غوث وتشغيل اللاجئين الفلسطينيين سواء كانت مكاتب الإدارة والخدمات أو المدارس والمستوصفات والمراكز التدريبية.
10. **هيئة دولية:** ومثال عليها منظمات الأمم المتحدة المختلفة (عدا وكالة الغوث) مثل اليونيسكو، UNDP وما شابه، والمؤسسات الدولية المماثلة (كالصليب الأحمر الدولي والبنك الدولي، وصندوق النقد الدولي...).

### العاملون (في المنشآت):

هم كافة من يعمل في المنشأة فعلاً (ذكراً كان أم أنثى) نصف الوقت فأكثر الخاص بدوام المنشأة بشكل مستمر، على أن يكونوا ضمن قوائم العاملين في تاريخ الإسناد، والذين تبلغ أعمارهم (عشر سنوات فأكثر) وسواء كانوا من أصحاب المنشأة الذين يعملون لحسابهم أو من أفراد الأسرة العاملين دون أجر أو المستخدمين بأجر سواء كان الأجر نقدي أم عيني، وذلك

في فترة الإسناد الزمني المحددة وهي في 2017/08/31. ولا يشمل المتدربين في المنشأة أو المرسلين في بعثات أو إجازات طويلة الأمد غير مدفوعة الأجر، ولا يشمل أيضاً العاملين بدوام جزئي في المنشأة وهم الذين يعملون أقل من نصف الوقت الخاص بدوام المنشأة. ويلاحظ أن عدد العاملين يجب أن يشمل العاملين في وحدات الأنشطة المساندة التابعة للمنشأة، مثال ذلك العاملون في المخازن التابعة للمنشأة أو العاملون في ورش الإصلاح الخاصة بالمنشأة نفسها في مناطق أخرى.

### النشاط الاقتصادي الرئيسي:

هو طبيعة العمل الذي تمارسه المنشأة والذي قامت من أجله حسب التصنيف الدولي الموحد للأنشطة الاقتصادية (التتقيح الرابع) ويسهم بأكبر قدر من القيمة المضافة في حالة تعدد الأنشطة داخل المنشأة الواحدة.

## 2.1 التصنيفات

اعتمد في عملية جمع ومعالجة البيانات الإحصائية على التصنيفات المعتمدة والمستخدمة في الجهاز وفق المعايير الدولية وبما يتلاءم مع الخصوصية الفلسطينية.

1. دليل التجمعات السكانية الفلسطينية، 2017
2. دليل التصنيف المهني الفلسطيني حسب التصنيف الدولي المعياري للمهن (ISCO-8)
3. دليل التصنيف الصناعي الفلسطيني حسب التصنيف الصناعي الدولي الموحد لجميع الأنشطة الاقتصادية (ISIC Rev. 4).
4. دليل الجنسيات والدول
5. دليل التصنيف الدولي المعياري للتخصصات ومجالات التدريب، (ISCED-2013)

## الفصل الثاني

### النتائج الرئيسية<sup>1</sup>

يعرض هذا الفصل النتائج الرئيسية لأبرز مؤشرات التعداد العام للسكان والمساكن في محافظة أريحا والأغوار، 2017 والذي نفذ خلال الفترة (2017/12/1 – 2017/12/24) على مستوى الفرد، الأسرة وظروف المسكن.

#### 1.2 النتائج النهائية للسكان

##### 1.1.2 السكان والتركيب النوعي

100.8 ذكر لكل مائة أنثى

تشير النتائج النهائية إلى أن عدد السكان الذين تم عددهم فعلاً في محافظة أريحا والأغوار منتصف ليلة 2017/12/1-11/30 بلغ 50,002 فرداً، منهم 25,101 ذكراً، و24,901 أنثى، بنسبة جنس مقدارها 100.8 ذكراً لكل مائة أنثى، وبنسبة شمول بلغت 100%. بالمقارنة مع تعداد 2007 فقد بلغ عدد السكان الذين تم عددهم فعلاً في محافظة أريحا والأغوار في حينه 40,403 أفراد، وعليه فقد بلغت نسبة الزيادة في عدد السكان بين التعدادين 18.2% (انظر/ي جدول 1). ويشكل عدد سكان محافظة أريحا والأغوار ما نسبته 1.0% من مجموع سكان فلسطين البالغ عددهم 4,781,248 فرد.

##### 2.1.2 التركيب العمري للسكان

أكثر من ثلث السكان في محافظة أريحا والأغوار أعمارهم أقل من 15 سنة

تشير النتائج إلى أن المجتمع الفلسطيني المقيم في محافظة أريحا والأغوار ما زال فتياً، حيث بلغ عدد السكان الذين تم عددهم وتتراوح أعمارهم بين 0-14 سنة 17,710 أفراد يشكلون ما نسبته 37.2% من مجمل السكان في المحافظة، كما بلغ عدد السكان الذين تتراوح أعمارهم بين 15-64 سنة 28,310 أفراد يشكلون ما نسبته 59.5% من مجمل السكان في المحافظة، أما باقي السكان أي الذين تبلغ أعمارهم 65 سنة فأكثر فقد بلغ عددهم 1,576 فرداً بنسبة 3.3% من مجمل السكان (انظر/ي جدول 1، 2).

وبالمقارنة مع بيانات فلسطين فقد شكل السكان في محافظة أريحا والأغوار ما نسبته 1.0% لكل من الفئات العمرية المختلفة (0 - 14) سنة، (15 - 64) سنة، و65 سنة فأكثر من مجمل السكان في فلسطين لكل فئة عمرية.

<sup>1</sup> تم احتساب النسب في هذا الفصل على أساس الحالات المبينة خصائصها فقط ما لم يرد غير ذلك.

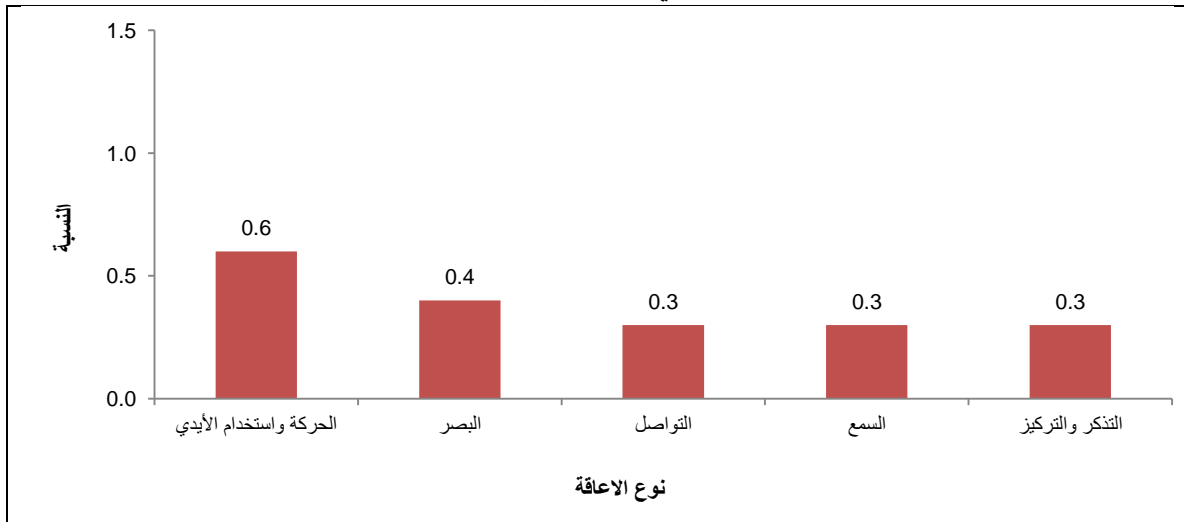
## 2.2 النتائج النهائية لخصائص السكان الأساسية

## 1.2.2 انتشار الإعاقة

## 1.4% من الأفراد الفلسطينيين في محافظة أريحا والأغوار ذوي إعاقة

تشير النتائج النهائية للتعداد في محافظة أريحا والأغوار إلى أن عدد السكان الفلسطينيين<sup>2</sup> ذوي الإعاقة بلغ 677 فرداً منهم 342 ذكراً و335 أنثى. وحول انتشار الإعاقات وفقاً لنوعها، بينت النتائج أن إعاقة الحركة واستخدام الأيدي الأكثر انتشاراً حيث بلغ عددها 307 وشكلت ما نسبته 0.6% من مجمل السكان الفلسطينيين في المحافظة، تلتها إعاقة البصر؛ 211 وشكلت ما نسبته 0.4% ثم إعاقات التواصل؛ 165 فالسمع؛ 154 وأخيراً إعاقات التذكر والتركيز؛ 129 بنسبة 0.3% لكل منها. (انظر/ي جدول 9).

نسبة الإعاقات للسكان الفلسطينيين في محافظة أريحا والأغوار حسب نوع الإعاقة، 2017



## 2.2.2 الخصائص الأساسية للتعليم

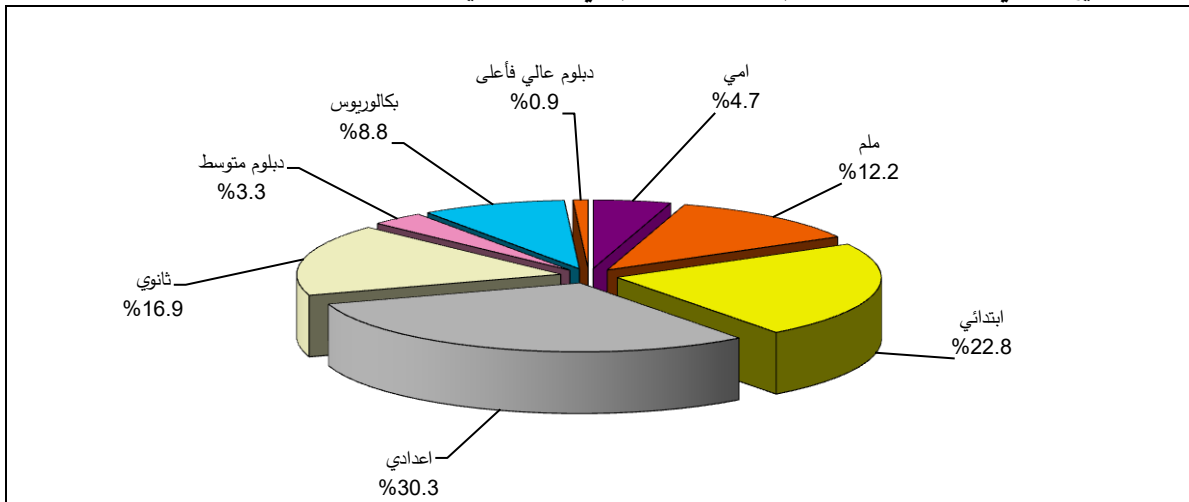
## أكثر من ثلث السكان الفلسطينيين في محافظة أريحا والأغوار في العمر (5 سنوات فأكثر) ملتحقون بالتعليم

بلغ عدد السكان الفلسطينيين في العمر 5 سنوات فأكثر الملحقين بالتعليم في محافظة أريحا والأغوار 14,185 فرداً يشكلون ما نسبته 34.4% من مجمل السكان الفلسطينيين 5 سنوات فأكثر في المحافظة، كما بلغ عدد السكان الفلسطينيين (3-5 سنوات) الملحقين برياض الأطفال في محافظة أريحا والأغوار 1,643 فرداً أي ما نسبته 45.2% من مجمل السكان لنفس الفئة العمرية في المحافظة (انظر/ي جدول 5، 6).

كما وأشارت النتائج إلى أن عدد السكان الفلسطينيين 10 سنوات فأكثر الحاصلين على مؤهلات بكالوريوس فأعلى في محافظة أريحا والأغوار بلغ 3,419 فرداً وهذا يشكل ما نسبته 9.7% من مجمل السكان الفلسطينيين الذين أعمارهم 10 سنوات فأكثر في المحافظة (انظر/ي جدول 7).

<sup>2</sup> تمثل عدد حالات الإعاقة لدى الفرد وليس عدد الأفراد ذوي الإعاقة.

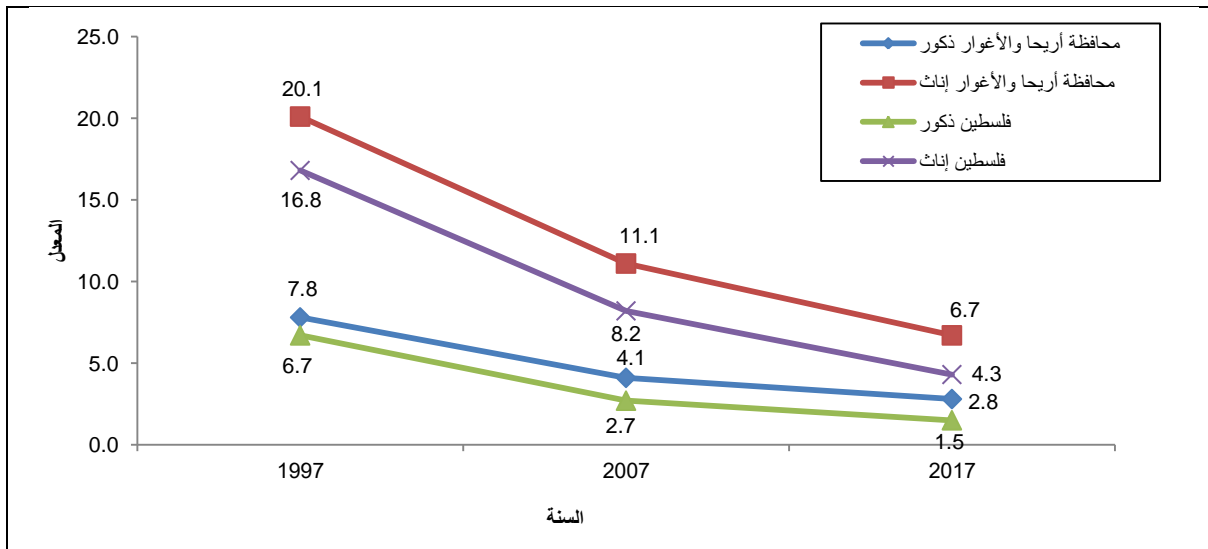
## التوزيع النسبي للسكان الفلسطينيين (10 سنوات فأكثر) في محافظة أريحا والأغوار حسب الحالة التعليمية، 2017



وحول انتشار الأمية في محافظة أريحا والأغوار فقد أشارت النتائج إلى أن عدد الأميين من بين السكان الفلسطينيين 10 سنوات فأكثر بلغ 1,662 فرداً وهذا يشكل ما نسبته 4.7% من مجمل السكان الذين أعمارهم 10 سنوات فأكثر في المحافظة (انظر/ي جدول 7).

بالمقارنة مع التعدادات السابقة خلال الفترة 1997-2017 في محافظة أريحا والأغوار يمكن ملاحظة أن معدل الأمية قد شهد إنخفاضاً واضحاً، حيث انخفض معدل الأمية بين الذكور من 7.8% عام 1997 إلى 2.8% عام 2017، في حين انخفض معدل الأمية بين الإناث بشكل أكبر من 20.1% عام 1997 إلى 6.7% عام 2017، مما أدى إلى تقليص الفجوة بين الجنسين من 12.3% عام 1997 إلى 3.9% عام 2017.

## معدل الأمية بين السكان الفلسطينيين (10 سنوات فأكثر) في فلسطين ومحافظة أريحا والأغوار حسب الجنس، 2017، 2007، 1997



## 3.2.2 الخصائص الأساسية للعمل

## 10.4% نسبة البطالة في محافظة أريحا والأغوار

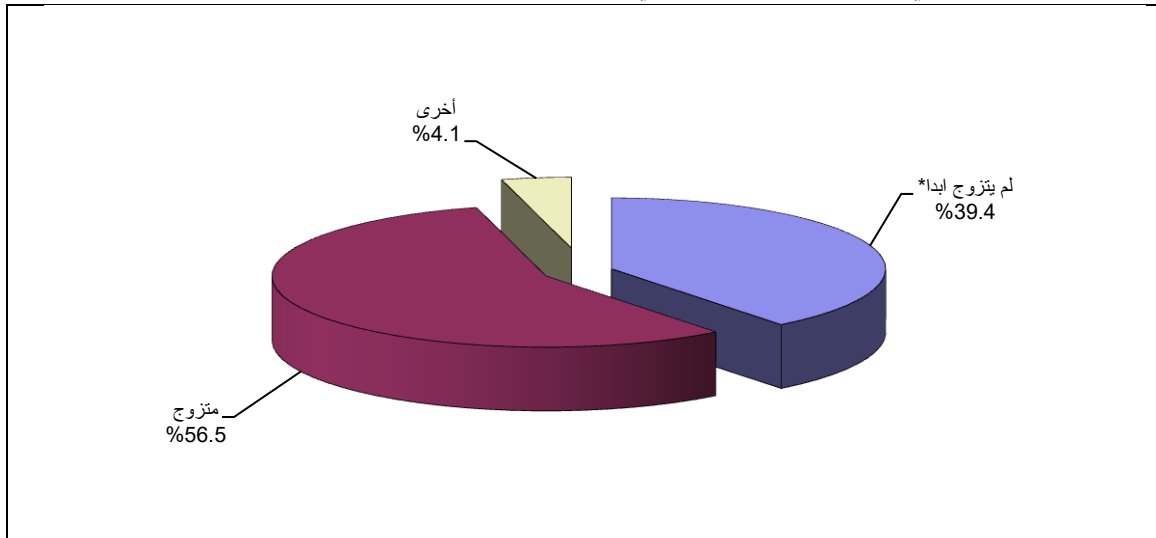
بلغ عدد السكان الفلسطينيين العاطلين عن العمل في العمر 15 سنة فأكثر في محافظة أريحا والأغوار 1,430 فرداً، ويشكلون ما نسبته 10.4% من مجموع السكان الفلسطينيين النشيطين اقتصادياً لنفس الفئة العمرية في المحافظة. وبلغ عدد الذكور العاطلين عن العمل في العمر 15 سنة فأكثر 1,063 فرداً، ويشكلون ما نسبته 9.5% من مجمل الذكور النشيطين اقتصادياً لنفس الفئة العمرية في المحافظة. فيما بلغ عدد الإناث في العمر 15 سنة فأكثر والعاطلات عن العمل 367 أنثى، ويشكلن ما نسبته 14.5% من مجمل الإناث النشيطات اقتصادياً لنفس الفئة العمرية في المحافظة. (انظر/ي جدول 8).

## 4.2.2 الخصائص الأساسية للزواج

## أكثر من نصف السكان الفلسطينيين في محافظة أريحا والأغوار في العمر (14 سنة فأكثر) متزوجون

أظهرت النتائج أن عدد السكان 14 سنة فأكثر المتزوجون في محافظة أريحا والأغوار بلغ 17,273 فرداً يشكلون ما نسبته 56.5% من مجمل السكان لنفس الفئة العمرية في المحافظة، منهم 8,443 ذكراً أي ما نسبته 55.7% من مجمل الذكور 14 سنة فأكثر، و8,830 أنثى ويشكلن ما نسبته 57.3% من مجمل الإناث 14 سنة فأكثر، بينما بلغ عدد الحالات الأخرى (مطلق، أرمل، منفصل) 1,249 فرداً يشكلون ما نسبته 4.1% من مجمل السكان الذين أعمارهم 14 سنة فأكثر. (انظر/ي جدول 3).

## التوزيع النسبي للسكان (14 سنة فأكثر) في محافظة أريحا والأغوار حسب الحالة الزوجية، 2017



\* تشمل الأفراد الذين لم يتزوجوا أبداً ومن عقد قرانهم لأول مرة

## 3.2 عدد الأسر الخاصة

## 4.8 فرداً متوسط حجم الأسرة في محافظة أريحا والأغوار

أشارت النتائج النهائية للتعداد أن عدد الأسر الخاصة الإجمالي في محافظة أريحا والأغوار بلغ 10,234 أسرة، وقد بلغ متوسط حجم الأسرة 4.8 فرداً، يذكر أن هذا المتوسط قد انخفض خلال الفترة 1997-2017، حيث بلغ 6.0 عام 1997 و5.6 عام 2007 (انظر/ي جدول 1). في حين أن متوسط حجم الاسرة في فلسطين 5.1 فرد بواقع 4.8 فرد في الضفة الغربية و5.6 فرد في قطاع غزة.

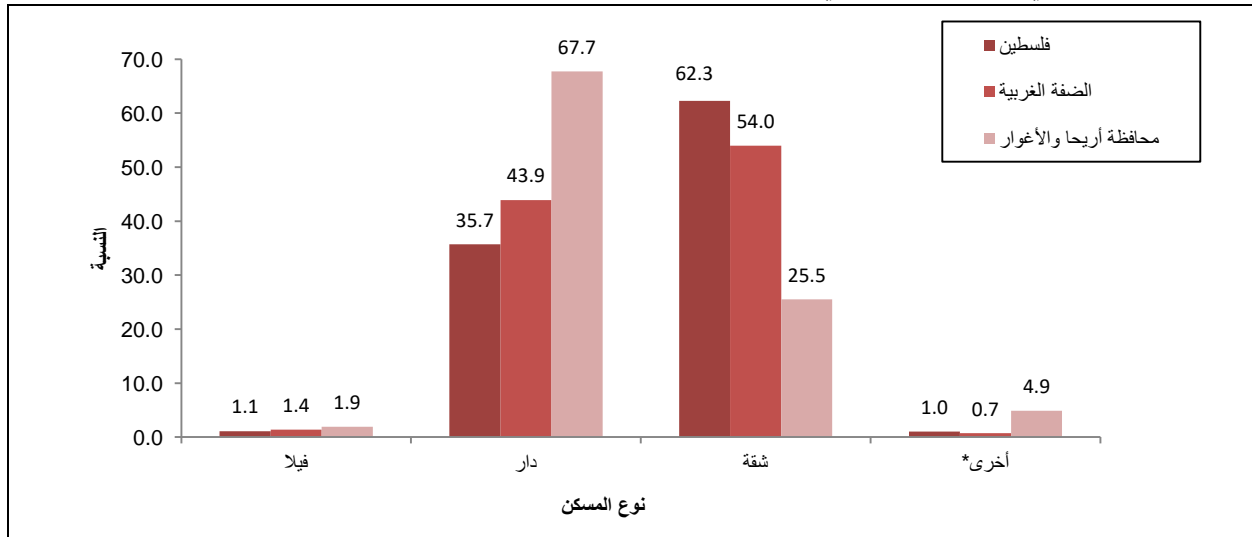
## 4.2 المساكن المأهولة

## 1.4.2 المساكن المأهولة حسب نوع المسكن

## 67.7% من المساكن المأهولة في محافظة أريحا والأغوار تصنف على أنها دار

تشير النتائج النهائية للتعداد إلى أن عدد المساكن المأهولة في محافظة أريحا والأغوار بلغ 10,234 مسكناً، بواقع 2,456 مسكناً مأهولاً تصنف على أنها شقق بما نسبته 25.5% من إجمالي المساكن المأهولة، وبلغ عدد المساكن المصنفة دار 6,519 مسكناً بما نسبته 67.7%، فيما بلغ عدد المساكن المأهولة المصنفة فيلا 181 مسكناً وبلغت نسبتها 1.9%. (انظر/ي جدول 20).

## التوزيع النسبي للمساكن المأهولة في فلسطين والضفة الغربية ومحافظة أريحا والأغوار حسب نوع المسكن، 2017



\* أخرى تشمل المساكن المأهولة المصنفة (غرفة مستقلة، خيمة، براكية/كرفان/بركس، ومساكن أخرى)

## 2.4.2 المصدر الرئيسي لمياه الشرب

**94.7% من الأسر الخاصة في محافظة أريحا والأغوار تستخدم مصدر مياه شرب آمن**

تشكل الشبكات العامة المصدر الرئيسي لمياه الشرب لـ 8,992 أسرة في محافظة أريحا والأغوار، وتستخدم 94.7% من الأسر مصدر مياه شرب آمن (شبكة المياه العامة الموصولة بالمسكن، حنفية عامة، بئر ارتوازي محمي/ ينبوع محمي، مياه تجميع الأمطار، ومياه زجاجات معدنية). (انظر/ي جدول 16).

## 3.4.2 السلع المعمرة

**14.7% من الأسر الخاصة في محافظة أريحا والأغوار يتوفر لديها جهاز تابلت أو آيباد واحد على الأقل**

أظهرت النتائج أن 37.1% من الأسر في محافظة أريحا والأغوار تمتلك سيارة خصوصية، فيما بلغت نسبة الأسر التي يتوفر لديها تلفزيون (S-D screen /LCD/ LED) 67.6% من الأسر، و81.7% من الأسر يتوفر لديها هاتف ذكي واحد على الأقل، و14.7% من الأسر يتوفر لديها جهاز تابلت أو آيباد واحد على الأقل. (انظر/ي جدول 17، 18).



## الجدول الإحصائية Statistical Tables



جدول 1: ملخص نتائج التعداد في محافظة أريحا والأغوار 1997، 2007، 2017

Table 1: Summary Results of Census in Jericho & Al Aghwar Governorate 1997, 2007, 2017

Indicator	2017		2007		1997		المؤشر
	النسبة (%)	العدد No.	النسبة (%)	العدد No.	النسبة (%)	العدد No.	
<b>Total Population*</b>							السكان الكلي*
<b>Both Sexes</b>	<b>100.0</b>	<b>50,002</b>	<b>100.0</b>	<b>42,320</b>	<b>100.0</b>	<b>32,713</b>	كلا الجنسين
Males	50.2	25,101	50.1	21,187	50.4	16,491	ذكور
Females	49.8	24,901	49.9	21,133	49.6	16,222	إناث
<b>Total Households Counted</b>							الأسر التي تم عددها
<b>Total</b>	<b>100.00</b>	<b>10,268</b>	<b>100.00</b>	<b>7,270</b>	<b>100.00</b>	<b>5,120</b>	المجموع
Private Households	99.67	10,234	99.89	7,262	99.60	5,102	أسر خاصة
Institutional Households	0.33	34	0.11	8	0.40	18	أسر جماعية
<b>Sex Ratio (Male Per 100 Female)</b>		<b>100.8</b>		<b>100.3</b>		<b>101.7</b>	نسبة الجنس (عدد الذكور لكل 100 أنثى)
<b>Average Household Size</b>		<b>4.8</b>		<b>5.6</b>		<b>6.0</b>	متوسط حجم الأسرة
<b>Palestinian Refugee</b>	<b>51.9</b>	<b>24,535</b>	<b>53.0</b>	<b>20,690</b>	<b>50.3</b>	<b>15,625</b>	اللاجئون الفلسطينيون
<b>Age Distribution**</b>							التوزيع العمري**
0 - 14	35.4	17,710	41.2	16,658	42.8	13,487	14 - 0
15 - 64	56.6	28,310	53.0	21,417	54.0	16,996	64 - 15
65+	3.2	1,576	2.7	1,100	3.2	998	+ 65
Not Stated	4.8	2,406	3.0	1,228	0.1	20	غير مبين
<b>Total</b>	<b>100.0</b>	<b>50,002</b>	<b>100.0</b>	<b>40,403</b>	<b>100.0</b>	<b>31,501</b>	المجموع
<b>Median Age at First Marriage (Palestinian Population 14 Years and over)</b>							العمر الوسيط عند الزواج الأول (السكان الفلسطينيون 14 سنة فأكثر)
Males		25.0		24.0		24.0	ذكور
Females		20.0		19.0		19.0	إناث
<b>Illiterate Palestinian Population 10 Years and Over</b>							السكان الفلسطينيون الأميون 10 سنوات فأكثر
<b>Both Sexes</b>	<b>4.7</b>	<b>1,662</b>	<b>7.6</b>	<b>2,098</b>	<b>13.9</b>	<b>2,955</b>	كلا الجنسين
Males	2.8	483	4.1	563	7.8	843	ذكور
Females	6.7	1,179	11.1	1,535	20.1	2,112	اناث
<b>Palestinian Population With Disability</b>	<b>1.4</b>	<b>677</b>	<b>1.9</b>	<b>759</b>	<b>1.7</b>	<b>520</b>	السكان الفلسطينيون ذوو الاعاقة
<b>Unemployed Palestinian Population 15 Years and over</b>							السكان الفلسطينيون 15 سنة فأكثر العاطلون عن العمل
<b>Both Sexes</b>	<b>10.4</b>	<b>1,430</b>	<b>8.6</b>	<b>891</b>	<b>8.0</b>	<b>757</b>	كلا الجنسين
Males	9.5	1,063	8.5	708	7.3	550	ذكور
Females	14.5	367	8.9	183	10.4	207	اناث
<b>Unemployed Palestinian Population 18 Years and over</b>							السكان الفلسطينيون 18 سنة فأكثر العاطلون عن العمل
<b>Both Sexes</b>	<b>9.7</b>	<b>1,281</b>	<b>8.1</b>	<b>812</b>	<b>7.3</b>	<b>653</b>	كلا الجنسين
Males	8.6	923	7.9	633	6.7	472	ذكور
Females	14.3	358	9.0	179	9.8	181	اناث
<b>Average Housing Density</b>		<b>1.4</b>		<b>1.7</b>		<b>2.3</b>	متوسط كثافة السكن

\*Includes population counted, and also includes the uncounted population estimates according to post enumeration survey.

\* تشمل من تم عددهم فعلاً بالإضافة لتقديرات عدد السكان الذين لم يتم عددهم على ضوء نتائج الدراسة البعدية.

\*\* Includes population counted does not include uncounted population estimates according to post enumeration survey. It's worth mentioning that percentages related to this indicator include not stated values.

\*\* تشمل السكان الذين تم عددهم فعلاً ولا يشمل تقديرات عدد السكان الذين لم يتم عددهم على ضوء نتائج الدراسة البعدية. تجدر الإشارة الى ان النسب الخاصة بهذا المؤشر تشمل غير المبين.

## جدول 2: السكان في محافظة أريحا والأغوار حسب التجمع والجنس وفئة العمر، 2017

Table 2: Population in Jericho &amp; Al Aghwar Governorate by Locality, Sex and Age Group, 2017

Locality	Sex	المجموع Total	فئة العمر																التجمع		
			غير مبين Not Stated	+ 65	64 - 15	64 - 60	59 - 55	54 - 50	49 - 45	44 - 40	39 - 35	34 - 30	29 - 25	24 - 20	19 - 15	14 - 0	14 - 10	9 - 5		4 - 0	
Jericho & Al Aghwar Governorate	T	50,002	2,406	1,576	28,310	862	1,347	1,794	2,259	2,562	2,733	3,040	3,860	4,740	5,113	17,710	5,485	6,159	6,066	م	محافظة أريحا والأغوار
	M	25,101	1,243	718	14,108	421	675	872	1,134	1,253	1,344	1,494	1,946	2,393	2,576	9,032	2,775	3,179	3,078	ذ	
Marj Na'ja	F	24,901	1,163	858	14,202	441	672	922	1,125	1,309	1,389	1,546	1,914	2,347	2,537	8,678	2,710	2,980	2,988	إ	مَرَج نَجْجَة
	T	828	0	22	476	11	24	34	37	48	39	45	78	74	86	330	99	110	121	م	
Az Zubeidat	M	414	0	7	241	7	14	12	20	25	22	29	34	36	42	166	47	54	65	ذ	الزُبَيْدَات
	F	414	0	15	235	4	10	22	17	23	17	16	44	38	44	164	52	56	56	إ	
Marj al Ghazal	T	1,679	0	41	985	19	30	48	71	67	85	107	137	195	226	653	201	209	243	م	مَرَج الغَزَال
	M	873	0	21	506	7	12	24	34	35	43	56	75	112	108	346	115	108	123	ذ	
Al Jiftlik	F	806	0	20	479	12	18	24	37	32	42	51	62	83	118	307	86	101	120	إ	الجِفْتَلِك
	T	243	5	9	134	4	4	5	10	12	14	13	19	23	30	95	31	28	36	م	
Fasayil	M	120	4	5	64	3	1	2	4	5	8	6	12	11	12	47	18	15	14	ذ	فَصَايِل
	F	123	1	4	70	1	3	3	6	7	6	7	7	12	18	48	13	13	22	إ	
Al A'uja	T	3,100	54	82	1,710	48	88	95	114	143	154	159	232	334	343	1,254	404	401	449	م	العُوْجَا
	M	1,595	31	34	858	23	47	45	54	65	77	75	122	181	169	672	213	230	229	ذ	
An Nuwei'ma	F	1,505	23	48	852	25	41	50	60	78	77	84	110	153	174	582	191	171	220	إ	النُّوَيْمَة
	T	1,637	0	21	850	24	30	40	47	60	67	104	122	158	198	766	219	240	307	م	
'Ein ad Duyuk al Fauqa	M	823	0	11	425	14	14	18	22	27	33	57	68	84	88	387	100	118	169	ذ	عَيْن الدُّيُوك الفَوْقَا
	F	814	0	10	425	10	16	22	25	33	34	47	54	74	110	379	119	122	138	إ	
'Ein as Sultan Camp	T	5,224	84	124	2,871	78	142	140	205	248	261	313	418	517	549	2,145	620	735	790	م	مُخَيِّم عَيْن السُّلْطَان
	M	2,610	47	55	1,423	43	75	71	103	116	136	159	200	247	273	1,085	327	358	400	ذ	
'Ein as Sultan Camp	F	2,614	37	69	1,448	35	67	69	102	132	125	154	218	270	276	1,060	293	377	390	إ	مُخَيِّم عَيْن السُّلْطَان
	T	1,794	143	47	985	25	45	57	75	84	96	122	153	172	156	619	190	216	213	م	
'Ein as Sultan Camp	M	873	70	20	452	12	24	18	39	39	51	46	68	85	70	331	111	110	110	ذ	مُخَيِّم عَيْن السُّلْطَان
	F	921	73	27	533	13	21	39	36	45	45	76	85	87	86	288	79	106	103	إ	
'Ein as Sultan Camp	T	885	52	28	504	18	21	30	46	41	39	45	80	94	90	301	86	93	122	م	مُخَيِّم عَيْن السُّلْطَان
	M	441	20	13	246	10	12	11	21	17	19	17	40	51	48	162	46	47	69	ذ	
'Ein as Sultan Camp	F	444	32	15	258	8	9	19	25	24	20	28	40	43	42	139	40	46	53	إ	مُخَيِّم عَيْن السُّلْطَان
	T	4,384	181	123	2,429	48	95	145	186	234	267	319	330	397	408	1,651	465	591	595	م	
'Ein as Sultan Camp	M	2,182	97	55	1,215	22	50	70	94	125	146	146	161	187	214	815	230	306	279	ذ	مُخَيِّم عَيْن السُّلْطَان
	F	2,202	84	68	1,214	26	45	75	92	109	121	173	169	210	194	836	235	285	316	إ	

## جدول 2 (تابع): السكان في محافظة أريحا والأغوار حسب التجمع والجنس وفئة العمر، 2017

Table 2 (Cont.): Population in Jericho &amp; Al Aghwar Governorate by Locality, Sex and Age Group, 2017

Locality	Sex	المجموع Total	فئة العمر																التجمع		
			غير مبين Not Stated	+ 65	64 - 15	64 - 60	59 - 55	54 - 50	49 - 45	44 - 40	39 - 35	34 - 30	29 - 25	24 - 20	19 - 15	14 - 0	14 - 10	9 - 5		4 - 0	
Jericho (Ariha)	T	20,907	1,539	872	12,185	454	661	870	1,090	1,164	1,221	1,267	1,560	1,890	2,008	6,311	2,096	2,229	1,986	م	أريحا
	M	10,400	800	410	6,023	219	322	419	559	560	585	623	806	927	1,003	3,167	1,020	1,153	994	ذ	
	F	10,507	739	462	6,162	235	339	451	531	604	636	644	754	963	1,005	3,144	1,076	1,076	992	إ	
Deir al Qilt	T	1	0	1	0	0	0	0	0	0	0	0	0	0	0	0	0	0	0	م	دير القلطة
	M	1	0	1	0	0	0	0	0	0	0	0	0	0	0	0	0	0	0	ذ	
	F	0	0	0	0	0	0	0	0	0	0	0	0	0	0	0	0	0	0	إ	
Aqbat Jaber Camp	T	8,960	348	192	5,002	117	203	322	367	451	474	521	704	857	986	3,418	1,031	1,240	1,147	م	مخيم عقبة جبر
	M	4,594	174	80	2,568	55	104	176	182	232	217	272	346	455	529	1,772	526	645	601	ذ	
	F	4,366	174	112	2,434	62	99	146	185	219	257	249	358	402	457	1,646	505	595	546	إ	
Deir Hajla	T	17	0	5	12	8	0	2	0	2	0	0	0	0	0	0	0	0	0	م	دير حجلة
	M	6	0	0	6	3	0	1	0	2	0	0	0	0	0	0	0	0	0	ذ	
	F	11	0	5	6	5	0	1	0	0	0	0	0	0	0	0	0	0	0	إ	
An Nabi Musa	T	343	0	9	167	8	4	6	11	8	16	25	27	29	33	167	43	67	57	م	النبي موسى
	M	169	0	6	81	3	0	5	2	5	7	8	14	17	20	82	22	35	25	ذ	
	F	174	0	3	86	5	4	1	9	3	9	17	13	12	13	85	21	32	32	إ	

## جدول 3: السكان الفلسطينيون (14 سنة فأكثر) في محافظة أريحا والأغوار حسب التجمع والجنس والحالة الزوجية، 2017

Table 3: Palestinian Population (14 Years and over) in Jericho &amp; Al Aghwar Governorate by Locality, Sex and Marital Status, 2017

Locality	المجموع Total		Marital Status and Sex								التجمع
			غير مبين Not Stated		أخرى** Others***		متزوج Married		لم يتزوج أبداً* Never Married**		
	إناث Females	ذكور Males	إناث Females	ذكور Males	إناث Females	ذكور Males	إناث Females	ذكور Males	إناث Females	ذكور Males	
<b>Jericho &amp; Al Aghwar Governorate</b>	<b>15,432</b>	<b>15,218</b>	<b>18</b>	<b>53</b>	<b>1,072</b>	<b>177</b>	<b>8,830</b>	<b>8,443</b>	<b>5,512</b>	<b>6,545</b>	محافظة أريحا والأغوار
Marj Na'ja	264	257	0	0	18	0	146	146	100	111	مَرْج نَعْجَة
Az Zubeidat	513	549	0	0	28	2	301	287	184	260	الزُبَيْدَات
Marj al Ghazal	76	75	0	0	1	1	51	46	24	28	مَرْج الْغَزَال
Al Jiftlik	947	930	0	0	40	5	532	506	375	419	الجِفْتَلِك
Fasayil	455	462	0	0	20	2	307	292	128	168	فَصَايِل
Al A'uja	1,559	1,537	0	0	83	16	900	847	576	674	العَوْجَا
An Nuwei'ma	573	488	0	0	49	4	292	275	232	209	النُّوَيْعِمَة
'Ein ad Duyuk al Fauqa	281	269	0	0	25	1	148	138	108	130	عَيْنِ الدُّيُوكِ الْفَوْقَا
'Ein as Sultan Camp	1,326	1,310	0	0	101	18	806	766	419	526	مُخَيِّمِ عَيْنِ السُّلْطَانِ
Jericho (Ariha)	6,714	6,516	18	53	488	91	3,694	3,588	2,514	2,784	أريحا
Aqbat Jaber Camp	2,633	2,733	0	0	210	36	1,588	1,497	835	1,200	مُخَيِّمِ عَقْبَةِ جَبْرِ
An Nabi Musa	91	92	0	0	9	1	65	55	17	36	النَّبِي مَوْسَى

\* Never Married: Includes Never Married and Legally Married Persons.

\* لم يتزوج أبداً: تشمل الأفراد الذين لم يتزوجوا أبداً ومن عقد قرانهم لأول مرة

\*\* Others: Includes Divorced, Widowed and Separated Persons.

\*\* أخرى: تشمل الأفراد المطلقين والأرامل والمنفصلين

## جدول 4: السكان الفلسطينيون في محافظة أريحا والأغوار حسب التجمع والجنس وحالة اللجوء ، 2017

Table 4: Palestinian Population in Jericho &amp; Al Aghwar Governorate by Locality, Sex and Refugee Status, 2017

Locality	المجموع Total		Refugee Status and Sex								التجمع
			غير مبين Not Stated		ليس لاجئ Not Refugee		لاجئ غير مسجل Non-Registered Refugee		لاجئ مسجل Registered Refugee		
	إناث Females	ذكور Males	إناث Females	ذكور Males	إناث Females	ذكور Males	إناث Females	ذكور Males	إناث Females	ذكور Males	
<b>Jericho &amp; Al Aghwar Governorate</b>	<b>24,743</b>	<b>24,976</b>	<b>1,176</b>	<b>1,289</b>	<b>11,521</b>	<b>11,198</b>	<b>930</b>	<b>964</b>	<b>11,116</b>	<b>11,525</b>	محافظة أريحا والأغوار
Marj Na'ja	414	414	0	0	133	112	31	27	250	275	مزرع نعجة
Az Zubeidat	806	873	0	0	3	0	0	1	803	872	الزبيدات
Marj al Ghazal	123	120	1	4	9	0	0	0	113	116	مزرع الغزال
Al Jiftlik	1,504	1,595	23	31	775	778	337	376	369	410	الجفتليك
Fasayil	813	823	0	0	628	633	12	16	173	174	فضايل
Al A'uja	2,604	2,600	37	47	1,768	1,764	131	117	668	672	العوجا
An Nuwei'ma	920	873	73	70	661	649	7	2	179	152	النويعمة
'Ein ad Duyuk al Fauqa	443	441	32	20	290	284	9	4	112	133	عين الديوك الفوقا
'Ein as Sultan Camp	2,194	2,180	84	97	507	433	46	48	1,557	1,602	مخيم عين السلطان
Jericho (Ariha)	10,391	10,299	752	846	6,451	6,249	167	154	3,021	3,050	أريحا
Aqbat Jaber Camp	4,357	4,589	174	174	285	285	140	166	3,758	3,964	مخيم عقبة جبر
An Nabi Musa	174	169	0	0	11	11	50	53	113	105	النبي موسى

## جدول 5: السكان الفلسطينيين (5 سنوات فأكثر) في محافظة أريحا والأغوار حسب التجمع والجنس والالتحاق بالتعليم، 2017

Table 5: Palestinian Population (5 Years and over) in Jericho &amp; Al Aghwar Governorate by Locality, Sex and Educational Attendance, 2017

Locality	المجموع Total		الالتحاق بالتعليم والجنس						التجمع
			غير مبين Not Stated		غير ملتحقين Not Attending		ملتحقون Attending		
	إناث Females	ذكور Males	إناث Females	ذكور Males	إناث Females	ذكور Males	إناث Females	ذكور Males	
<b>Jericho &amp; Al Aghwar Governorate</b>	<b>20,601</b>	<b>20,661</b>	<b>18</b>	<b>52</b>	<b>13,160</b>	<b>13,847</b>	<b>7,423</b>	<b>6,762</b>	محافظة أريحا والأغوار
Marj Na'ja	358	349	0	0	227	222	131	127	مَرْج نَعْجَة
Az Zubeidat	686	750	0	0	417	481	269	269	الرُّبَيْدَات
Marj al Ghazal	100	102	0	0	57	64	43	38	مَرْج الغزال
Al Jiftlik	1,261	1,335	0	0	829	897	432	438	الجِفْتَلِك
Fasayil	675	654	0	0	401	419	274	235	فَصَايِل
Al A'uja	2,178	2,153	0	0	1,314	1,391	864	762	العوجا
An Nuwei'ma	744	693	0	0	505	454	239	239	النُّوَيْمَة
'Ein ad Duyuk al Fauqa	358	352	0	0	240	260	118	92	عين الذبوك الفوقا
'Ein as Sultan Camp	1,796	1,804	0	0	1,147	1,192	649	612	مُحَيِّم عَيْن السُلْطَان
Jericho (Ariha)	8,666	8,511	18	52	5,669	5,839	2,979	2,620	أريحا
Aqbat Jaber Camp	3,637	3,814	0	0	2,264	2,535	1,373	1,279	مُحَيِّم عَقْبَة جَبْر
An Nabi Musa	142	144	0	0	90	93	52	51	النبي موسى



جدول 6: السكان الفلسطينيين (3-5 سنوات) في محافظة أريحا والأغوار حسب التجمع والجنس والالتحاق برياض الأطفال، 2017

Table 6: Palestinian Population (3-5 Years) in Jericho &amp; Al Aghwar Governorate by Locality, Sex and Kindergartens Attendance, 2017

Locality	المجموع Total		الالتحاق برياض الأطفال والجنس Kindergartens Attendance and Sex				التجمع
			غير ملتحقين Not Attending		ملتحقون Attending		
	إناث Females	ذكور Males	إناث Females	ذكور Males	إناث Females	ذكور Males	
<b>Jericho &amp; Al Aghwar Governorate</b>	<b>1,835</b>	<b>1,802</b>	<b>1,030</b>	<b>964</b>	<b>805</b>	<b>838</b>	محافظة أريحا والأغوار
Marj Na'ja	39	35	35	31	4	4	مَرْج نَعْجَة
Az Zubeidat	64	72	22	29	42	43	الزُّبَيْدَات
Marj al Ghazal	10	13	10	13	0	0	مَرْج الغزال
Al Jiftlik	131	119	109	88	22	31	الجِفْتَلِك
Fasayil	73	87	56	64	17	23	فَصَايِل
Al A'uja	235	218	140	140	95	78	العوجا
An Nuwei'ma	65	65	40	37	25	28	النُّوَيْعِمَة
'Ein ad Duyuk al Fauqa	33	35	25	29	8	6	عَيْن الذُّبُوكِ الْفَوْقَا
'Ein as Sultan Camp	203	164	110	66	93	98	مُخَيِّم عَيْن السُّلْطَان
Jericho (Ariha)	637	625	279	261	358	364	أريحا
Aqbat Jaber Camp	329	349	189	187	140	162	مُخَيِّم عَقْبَة جَبْر
An Nabi Musa	16	20	15	19	1	1	النَّبِي مُوسَى

جدول 7: السكان الفلسطينيون (10 سنوات فأكثر) في محافظة أريحا والأغوار حسب التجمع والجنس والحالة التعليمية، 2017

Table 7: Palestinian Population (10 Years and over) in Jericho &amp; Al Aghwar Governorate by Locality, Sex and Educational Attainment, 2017

Locality	Sex	المجموع Total	الحالة التعليمية								التجمع		
			Educational Attainment										
			غير مبين Not Stated	دبلوم عالي فأعلى Higher Diploma and above	بكالوريوس Bachelor	دبلوم متوسط Associate Diploma	ثانوي Secondary	إعدادي Preparatory	ابتدائي Elementary	ملم Can Read and Write	أمي Illiterate		
Jericho & Al Aghwar Governorate	T	35,106	70	321	3,098	1,143	5,932	10,616	7,997	4,267	1,662	م	محافظة أريحا والأغوار
	M	17,483	52	190	1,260	455	2,813	5,706	4,355	2,169	483	ذ	
	F	17,623	18	131	1,838	688	3,119	4,910	3,642	2,098	1,179	إ	
Marj Na'ja	T	597	0	3	32	6	124	186	134	89	23	م	مَرْج نَجْجَة
	M	295	0	2	15	2	61	95	72	43	5	ذ	
Az Zubeidat	F	302	0	1	17	4	63	91	62	46	18	إ	الزُبَيْدَات
	T	1,227	0	2	94	13	130	465	270	138	115	م	
	M	642	0	2	48	6	65	282	144	66	29	ذ	
Marj al Ghazal	F	585	0	0	46	7	65	183	126	72	86	إ	مَرْج الْغَزَال
	T	174	0	0	6	2	31	62	38	26	9	م	
	M	87	0	0	3	2	15	27	23	15	2	ذ	
Al Jiftik	F	87	0	0	3	0	16	35	15	11	7	إ	الْجِفْتِك
	T	2,195	0	5	90	35	186	721	609	383	166	م	
	M	1,105	0	3	43	17	86	404	314	198	40	ذ	
Fasayil	F	1,090	0	2	47	18	100	317	295	185	126	إ	فَصَايِل
	T	1,089	0	1	27	3	120	308	302	223	105	م	
	M	536	0	1	12	1	61	143	172	109	37	ذ	
Al A'uja	F	553	0	0	15	2	59	165	130	114	68	إ	العَوْجَا
	T	3,597	0	23	281	115	635	1,014	842	480	207	م	
	M	1,795	0	17	116	53	290	546	454	263	56	ذ	
An Nuwei'ma	F	1,802	0	6	165	62	345	468	388	217	151	إ	النُّوَيْعِمَة
	T	1,221	0	7	62	42	202	323	337	187	61	م	
	M	583	0	3	20	16	76	170	192	97	9	ذ	
'Ein ad Duyuk al Fauqa	F	638	0	4	42	26	126	153	145	90	52	إ	عَيْن الدُّيُوك الْفَوْقَا
	T	617	0	2	17	15	48	208	183	93	51	م	
	M	305	0	1	3	5	12	105	111	58	10	ذ	
'Ein as Sultan Camp	F	312	0	1	14	10	36	103	72	35	41	إ	مُخَيِّم عَيْن السُّلْطَان
	T	3,009	0	34	307	126	588	856	666	328	104	م	
	M	1,498	0	21	113	47	290	464	368	168	27	ذ	
	F	1,511	0	13	194	79	298	392	298	160	77	إ	

جدول 7 (تابع): السكان الفلسطينيون (10 سنوات فأكثر) في محافظة أريحا والأغوار حسب التجمع والجنس والحالة التعليمية، 2017

Table 7 (Cont.): Palestinian Population (10 Years and over) in Jericho &amp; Al Aghwar Governorate by Locality, Sex and Educational Attainment, 2017

Locality	Sex	المجموع Total	Educational Attainment								التجمع		
			غير مبين Not Stated	دبلوم عالي فأعلى Higher Diploma and above	بكالوريوس Bachelor	دبلوم متوسط Associate Diploma	ثانوي Secondary	إعدادي Preparatory	ابتدائي Elementary	ملم Can Read and Write		أمية Illiterate	
Jericho (Ariha)	T	14,948	70	222	1,853	616	2,978	4,158	3,000	1,497	554	م	أريحا
	M	7,358	52	128	761	232	1,460	2,183	1,614	723	205	ذ	
	F	7,590	18	94	1,092	384	1,518	1,975	1,386	774	349	إ	
Aqbat Jaber Camp	T	6,213	0	22	327	170	887	2,271	1,539	765	232	م	مُخَيَّم عَقْبَة جَبْر
	M	3,170	0	12	124	74	396	1,260	853	397	54	ذ	
	F	3,043	0	10	203	96	491	1,011	686	368	178	إ	
An Nabi Musa	T	219	0	0	2	0	3	44	77	58	35	م	النبي موسى
	M	109	0	0	2	0	1	27	38	32	9	ذ	
	F	110	0	0	0	0	2	17	39	26	26	إ	

جدول 8: السكان الفلسطينيون (15 سنة فأكثر) في محافظة أريحا والأغوار حسب التجمع والجنس والعلاقة بقوة العمل، 2017

Table 8: Palestinian Population (15 Years and over) in Jericho &amp; Al Aghwar Governorate by Locality, Sex and Activity Status, 2017

Locality	Sex	المجموع Total	العلاقة بقوة العمل								التجمع		
			Activity Status										
			غير مبين Not Stated	وجود إيراد/ التقاعد/ أخرى Another Source of Income/ Retire/ Other	العجز/ كبار السن/ المرض Disability/ Aging/ Illness	التفرغ لأعمال المنزل Housekeeping	التفرغ للدراسة/التدريب Studying/ Training	غير النشيطين اقتصادياً Not Economically Active	متعطل عن العمل Unemployed	عامل Employed		نشيطون اقتصادياً Economically Active	
Jericho & Al Aghwar Governorate	T	29,626	70	1,031	1,848	8,630	4,350	15,859	1,430	12,267	13,697	م	محافظة أريحا والأغوار
	M	14,712	52	833	940	0	1,713	3,486	1,063	10,111	11,174	ذ	
Marj Na'ja	F	14,914	18	198	908	8,630	2,637	12,373	367	2,156	2,523	إ	مَرْج نَجْجَة
	T	498	0	19	20	177	79	295	16	187	203	م	
Az Zubeidat	M	248	0	17	6	0	39	62	10	176	186	ذ	الزُبَيْدَات
	F	250	0	2	14	177	40	233	6	11	17	إ	
Marj al Ghazal	T	1,026	0	25	71	169	176	441	4	581	585	م	مَرْج الغزال
	M	527	0	22	35	0	68	125	0	402	402	ذ	
Al Jiftlik	F	499	0	3	36	169	108	316	4	179	183	إ	الجِفْتَلِك
	T	143	0	18	1	47	27	93	4	46	50	م	
Fasayil	M	69	0	12	0	0	8	20	4	45	49	ذ	فضايل
	F	74	0	6	1	47	19	73	0	1	1	إ	
Al A'uja	T	1,791	0	38	145	623	178	984	49	758	807	م	العوجا
	M	892	0	35	74	0	60	169	44	679	723	ذ	
An Nuwei'ma	F	899	0	3	71	623	118	815	5	79	84	إ	النُوَيْعِمَة
	T	870	0	18	57	331	107	513	16	341	357	م	
'Ein ad Duyuk al Fauqa	M	436	0	6	41	0	46	93	12	331	343	ذ	عين الديوك الفوقا
	F	434	0	12	16	331	61	420	4	10	14	إ	
'Ein as Sultan Camp	T	2,979	0	131	159	954	464	1,708	83	1,188	1,271	م	مَحْتَمٍ عَيْن السلطان
	M	1,470	0	99	98	0	175	372	34	1,064	1,098	ذ	
	F	1,509	0	32	61	954	289	1,336	49	124	173	إ	
	T	1,031	0	37	58	316	132	543	26	462	488	م	
	M	472	0	30	25	0	42	97	23	352	375	ذ	
	F	559	0	7	33	316	90	446	3	110	113	إ	
	T	531	0	11	35	159	60	265	84	182	266	م	
	M	259	0	9	16	0	15	40	72	147	219	ذ	
	F	272	0	2	19	159	45	225	12	35	47	إ	
	T	2,544	0	104	133	773	324	1,334	129	1,081	1,210	م	
	M	1,268	0	88	67	0	133	288	102	878	980	ذ	
	F	1,276	0	16	66	773	191	1,046	27	203	230	إ	

جدول 8 (تابع): السكان الفلسطينيون (15 سنة فأكثر) في محافظة أريحا والأغوار حسب التجمع والجنس والعلاقة بقوة العمل، 2017

Table 8 (Cont.): Palestinian Population (15 Years and over) in Jericho &amp; Al Aghwar Governorate by Locality, Sex and Activity Status, 2017

Locality	Sex	المجموع Total	العلاقة بقوة العمل Activity Status										التجمع
			غير مبين Not Stated	وجود إيراد/ التقاعد/ أخرى Another Source of Income/ Retire/ Other	العجز/ كبار السن/ المرض Disability/ Aging/ Illness	التفرغ لأعمال المنزل Housekeeping	التفرغ للدراسة/التدريب Studying/ Training	غير النشيطين اقتصادياً Not Economically Active	متعطل عن العمل Unemployed	عامل Employed	نشيطون اقتصادياً Econom- ically Active		
Jericho (Ariha)	T	12,853	70	480	869	3,308	2,053	6,710	666	5,407	6,073	م	أريحا
	M	6,338	52	373	421	0	824	1,618	448	4,220	4,668	ذ	
	F	6,515	18	107	448	3,308	1,229	5,092	218	1,187	1,405	إ	
Aqbat Jaber Camp	T	5,184	0	147	287	1,695	739	2,868	343	1,973	2,316	م	مُخَيَّم عَقْبَة جَبْر
	M	2,646	0	139	147	0	297	583	304	1,759	2,063	ذ	
	F	2,538	0	8	140	1,695	442	2,285	39	214	253	إ	
An Nabi Musa	T	176	0	3	13	78	11	105	10	61	71	م	النبي موسى
	M	87	0	3	10	0	6	19	10	58	68	ذ	
	F	89	0	0	3	78	5	86	0	3	3	إ	

جدول 9: انتشار الإعاقة بين السكان الفلسطينيين في محافظة أريحا والأغوار حسب فئة العمر والجنس ونوع الإعاقة، 2017  
**Table 9: Prevalence of Disability among Palestinian Population in Jericho & Al Aghwar Governorate by Age group, Sex and Type of Disability, 2017**

Age Group and Sex	عدد الأفراد ذوي الإعاقة* Number of Persons with Disability*	Type of Disability					فئة العمر والجنس
		التواصل Communication	التذكر والتركيز Remembering and Concentrating	الحركة واستخدام الأيدي Mobility	السمع Hearing	البصر Seeing	
<b>Both Sexs</b>							كلا الجنسين
0 - 17	134	60	36	45	28	38	17 - 0
18+	543	105	93	262	126	173	+18
<b>Total</b>	<b>677</b>	<b>165</b>	<b>129</b>	<b>307</b>	<b>154</b>	<b>211</b>	<b>المجموع</b>
<b>Males</b>							ذكور
0 - 17	72	36	18	22	13	20	17 - 0
18+	270	44	38	126	67	97	+18
<b>Total</b>	<b>342</b>	<b>80</b>	<b>56</b>	<b>148</b>	<b>80</b>	<b>117</b>	<b>المجموع</b>
<b>Females</b>							إناث
0 - 17	62	24	18	23	15	18	17 - 0
18+	273	61	55	136	59	76	+18
<b>Total</b>	<b>335</b>	<b>85</b>	<b>73</b>	<b>159</b>	<b>74</b>	<b>94</b>	<b>المجموع</b>

Note: Disability includes a lot of difficulty, and can't at all.

ملاحظة: الإعاقة تشمل صعوبة كبيرة، ولا يستطيع مطلقاً.

\*Number of persons with disability represents persons with at least one disability.

\* عدد الأفراد ذوي الإعاقة يمثل الأفراد الذين لديهم إعاقة واحدة على الأقل.

جدول 10: انتشار الإعاقة بين السكان الفلسطينيين في محافظة أريحا والأغوار حسب سبب الإعاقة والجنس ونوع الإعاقة، 2017

Table 10: Prevalence of Disability among Palestinian Population in Jericho & Al Aghwar Governorate by Reason of Disability, Sex and Type of Disability, 2017

Reason of Disability and Sex	Type of Disability				سبب الإعاقة والجنس	
	التواصل Communication	التذكر والتركيز Remembering and Concentrating	الحركة واستخدام الأيدي Mobility	السمع Hearing		البصر Seeing
<b>Both Sexes</b>					<b>كلا الجنسين</b>	
Congenital / Genetic	69	43	47	39	42	خلقي/ وراثي
During Pregnancy/ Birth Related	29	20	26	9	9	ظروف متعلقة بالحمل/ بالولادة
Illness	40	29	120	50	85	مرضي
Aging	12	24	71	48	47	كبر السن
Work Injury	2	2	7	1	5	إصابة عمل
Traffic Accident	3	3	13	1	3	حادث سير
Other Accident	5	3	13	4	7	حادث من نوع آخر
Israeli Measurements, War	1	1	2	0	6	اجراءات اسرائيلية، حرب
Other *	4	4	8	2	7	أخرى *
<b>Total</b>	<b>165</b>	<b>129</b>	<b>307</b>	<b>154</b>	<b>211</b>	<b>المجموع</b>
<b>Males</b>						<b>تذكور</b>
Congenital/ Genetic	28	14	20	20	23	خلقي/ وراثي
During Pregnancy/ Birth Related	15	10	12	3	5	ظروف متعلقة بالحمل/ بالولادة
Illness	23	17	56	29	46	مرضي
Aging	7	8	29	21	20	كبر السن
Work Injury	2	2	7	1	5	إصابة عمل
Traffic Accident	2	3	11	1	3	حادث سير
Other Accident	1	0	8	3	5	حادث من نوع آخر
Israeli Measurements, War	1	1	1	0	6	اجراءات اسرائيلية، حرب
Other *	1	1	4	2	4	أخرى *
<b>Total</b>	<b>80</b>	<b>56</b>	<b>148</b>	<b>80</b>	<b>117</b>	<b>المجموع</b>
<b>Females</b>						<b>اناث</b>
Congenital/ Genetic	41	29	27	19	19	خلقي/ وراثي
During Pregnancy/ Birth Related	14	10	14	6	4	ظروف متعلقة بالحمل/ بالولادة
Illness	17	12	64	21	39	مرضي
Aging	5	16	42	27	27	كبر السن
Work Injury	0	0	0	0	0	إصابة عمل
Traffic Accident	1	0	2	0	0	حادث سير
Other Accident	4	3	5	1	2	حادث من نوع آخر
Israeli Measurements, War	0	0	1	0	0	اجراءات اسرائيلية، حرب
Other *	3	3	4	0	3	أخرى *
<b>Total</b>	<b>85</b>	<b>73</b>	<b>159</b>	<b>74</b>	<b>94</b>	<b>المجموع</b>

\*Other: Includes Stress, Physical and Psychological Abuse and other reasons.

\*أخرى: تشمل الضغط النفسي، سوء المعاملة الجسدية والنفسية وأسباب أخرى.

جدول 11: السكان الفلسطينيون في محافظة أريحا والأغوار حسب التجمع وتغطية التأمين الصحي، 2017

Table 11: Palestinian Population in Jericho & Al Aghwar Governorate by Locality and Health Insurance Coverage, 2017

Locality	المجموع Total	التأمين الصحي			التجمع
		غير مبيّن Not Stated	غير مؤمن Not Insured	مؤمن Insured	
<b>Jericho &amp; Al Aghwar Governorate</b>	<b>49,719</b>	<b>2,465</b>	<b>5,429</b>	<b>41,825</b>	محافظة أريحا والأغوار
Marj Na'ja	828	0	122	706	مَرْج نَعَجَة
Az Zubeidat	1,679	0	0	1,679	الزُبَيْدَات
Marj al Ghazal	243	5	1	237	مَرْج الْغَزَال
Al Jiftlik	3,099	54	587	2,458	الجِفْتَلِك
Fasayil	1,636	0	104	1,532	فَصَايِل
Al A'uja	5,204	84	933	4,187	العَوْجَا
An Nuwei'ma	1,793	143	379	1,271	النُّوَيْمَة
'Ein ad Duyuk al Fauqa	884	52	268	564	عَيْنَ الدُّيُوكِ الْفَوْقَا
'Ein as Sultan Camp	4,374	181	190	4,003	مُحَيِّمُ عَيْنِ السُّلْطَانِ
Jericho (Ariha)	20,690	1,598	2,665	16,427	أريحا
Aqbat Jaber Camp	8,946	348	154	8,444	مُحَيِّمُ عَقْبَةِ جَبْر
An Nabi Musa	343	0	26	317	النَّبِي مَوْسَى



جدول 12: السكان الفلسطينيون في محافظة أريحا والأغوار حسب فئة العمر والجنس وانتشار الأمراض المزمنة، 2017

Table 12: Palestinian Population in Jericho &amp; Al Aghwar Governorate by Age Group, Sex and Prevalence of Chronic Diseases, 2017

Age Group and Sex	المجموع Total	Prevalence of Chronic Diseases			فئة العمر والجنس
		انتشار الأمراض المزمنة	غير مصاب	غير مبيّن	
		مصاب بمرض مزمن واحد على الأقل	Healthy	Not Stated	
		Have at least one chronic disease			
<b>Both Sexes</b>					كلا الجنسين
0 - 17	20,817	226	20,560	31	17 - 0
18 - 29	10,525	169	10,350	6	29 - 18
30 - 49	10,471	742	9,703	26	49 - 30
50 - 59	3,099	834	2,262	3	59 - 50
60+	2,413	1,096	1,312	5	+60
Not Stated	2,394	0	0	2,394	غير مبيّن
<b>Total</b>	<b>49,719</b>	<b>3,067</b>	<b>44,187</b>	<b>2,465</b>	<b>المجموع</b>
<b>Males</b>					ذكور
0 - 17	10,592	136	10,440	16	17 - 0
18 - 29	5,319	84	5,231	4	29 - 18
30 - 49	5,171	377	4,770	24	49 - 30
50 - 59	1,528	393	1,132	3	59 - 50
60+	1,129	482	642	5	+60
Not Stated	1,237	0	0	1,237	غير مبيّن
<b>Total</b>	<b>24,976</b>	<b>1,472</b>	<b>22,215</b>	<b>1,289</b>	<b>المجموع</b>
<b>Females</b>					إناث
0 - 17	10,225	90	10,120	15	17 - 0
18 - 29	5,206	85	5,119	2	29 - 18
30 - 49	5,300	365	4,933	2	49 - 30
50 - 59	1,571	441	1,130	0	59 - 50
60+	1,284	614	670	0	+60
Not Stated	1,157	0	0	1,157	غير مبيّن
<b>Total</b>	<b>24,743</b>	<b>1,595</b>	<b>21,972</b>	<b>1,176</b>	<b>المجموع</b>

جدول 13: الأسر الخاصة في محافظة أريحا والأغوار حسب التجمع ونوع الأسرة، 2017  
 Table 13: Private Households in Jericho & Al Aghwar Governorate by Locality and Type of Household, 2017

Locality	المجموع Total		نوع الأسرة										التجمع
			غير مبين Not Stated		أسرة مركبة Composite Household		أسرة ممتدة Extended Household		أسرة نوية Nuclear Household		أسرة من شخص واحد One Person Household		
	النسبة Percentage	العدد Number	النسبة Percentage	العدد Number	النسبة Percentage	العدد Number	النسبة Percentage	العدد Number	النسبة Percentage	العدد Number	النسبة Percentage	العدد Number	
<b>Jericho &amp; Al Aghwar Governorate</b>	<b>100</b>	<b>10,234</b>	<b>5.7</b>	<b>579</b>	<b>0.3</b>	<b>26</b>	<b>9.1</b>	<b>934</b>	<b>79.2</b>	<b>8,104</b>	<b>5.8</b>	<b>591</b>	محافظة أريحا والأغوار
Marj Na'ja	100	161	0.0	0	0.0	0	2.5	4	95.7	154	1.9	3	مَرْج نَعْجَة
Az Zubeidat	100	292	0.0	0	0.0	0	16.1	47	80.8	236	3.1	9	الزُبَيْدَات
Marj al Ghazal	100	55	3.6	2	0.0	0	3.6	2	83.6	46	9.1	5	مَرْج الْغَزَال
Al Jiftlik	100	554	1.6	9	0.2	1	11.4	63	83.0	460	3.8	21	الْجِفْتَلِك
Fasayil	100	312	0.0	0	0.0	0	10.9	34	84.9	265	4.2	13	فَصَايِل
Al A'uja	100	952	1.9	18	0.4	4	10.0	95	83.9	799	3.8	36	العَوْجَا
An Nuwei'ma	100	372	7.5	28	0.0	0	6.5	24	80.1	298	5.9	22	النُّوَيْمَة
'Ein ad Duyuk al Fauqa	100	191	5.8	11	0.0	0	7.9	15	74.9	143	11.5	22	عَيْن الدُّيُوكِ الْفَوْقَا
'Ein as Sultan Camp	100	930	5.7	53	0.2	2	8.2	76	80.9	752	5.1	47	مُخَيِّم عَيْن السُّلْطَان
Jericho (Ariha)	100	4,582	8.5	388	0.3	16	9.1	418	75.1	3,443	6.9	317	أريحا
Deir al Qilt	100	1	0.0	0	0.0	0	0.0	0	0.0	0	100.0	1	دير القَلْط
Aqbat Jaber Camp	100	1,762	4.0	70	0.2	3	8.7	153	82.1	1,447	5.1	89	مُخَيِّم عَقْبَة جَبْر
An Nabi Musa	100	70	0.0	0	0.0	0	4.3	3	87.1	61	8.6	6	النبي موسى

## جدول 14: الأسر الخاصة في محافظة أريحا والأغوار حسب التجمع وحجم الأسرة، 2017

Table 14: Private Households in Jericho &amp; Al Aghwar Governorate by Locality and Household Size, 2017

Locality	المجموع Total	حجم الأسرة										التجمع
		Hosehold Size										
		+10	9	8	7	6	5	4	3	2	1	
<b>Jericho &amp; Al Aghwar Governorate</b>	<b>10,234</b>	<b>318</b>	<b>312</b>	<b>668</b>	<b>1,089</b>	<b>1,477</b>	<b>1,728</b>	<b>1,434</b>	<b>1,217</b>	<b>1,400</b>	<b>591</b>	محافظة أريحا والأغوار
Marj Na'ja	161	5	9	10	16	29	26	26	18	19	3	مَرْج نَجْجَة
Az Zubeidat	292	17	25	33	36	44	39	35	34	20	9	الزُّبَيْدَات
Marj al Ghazal	55	2	2	5	4	3	6	11	5	12	5	مَرْج الغزال
Al Jiftlik	554	51	23	50	70	69	80	80	55	55	21	الجِفْتَلِك
Fasayil	312	14	18	26	40	40	48	42	38	33	13	فَصَايِل
Al A'uja	952	67	46	86	123	126	149	122	94	103	36	العوجا
An Nuwei'ma	372	9	15	19	40	49	75	50	49	44	22	النُّوَيْعِمَة
'Ein ad Duyuk al Fauqa	191	4	6	16	24	19	31	18	29	22	22	عَيْن الدُّيُوك الفُوقَا
'Ein as Sultan Camp	930	18	15	55	86	141	174	151	119	124	47	مُخَيِّم عَيْن السُّلْطَان
Jericho (Ariha)	4,582	73	85	233	423	657	812	636	586	760	317	أريحا
Deir al Qilt	1	0	0	0	0	0	0	0	0	0	1	دير القِلْط
Aqbat Jaber Camp	1,762	58	64	129	217	289	278	257	181	200	89	مُخَيِّم عَقْبَة جَبْر
An Nabi Musa	70	0	4	6	10	11	10	6	9	8	6	النَّبِي موسى

جدول 15: الأسر الخاصة في محافظة أريحا والأغوار حسب التجمع وحياسة المسكن، 2017  
 Table 15: Private Households in Jericho & Al Aghwar Governorate by Locality and Tenure of Housing Unit, 2017

Locality	المجموع Total	Tenure of Housing Unit			حياسة المسكن ملك Owned	التجمع
		غير مبين Not Stated	دون مقابل/ مقابل عمل/ اخرى Without Payment /For Work /Others	مستأجر غير مفروش/ مفروش Rented Un-Furnished/ Furnished		
<b>Jericho &amp; Al Aghwar Governorate*</b>	<b>10,234</b>	<b>607</b>	<b>346</b>	<b>822</b>	<b>8,459</b>	<b>محافظة أريحا والأغوار*</b>
Marj Na'ja	161	0	2	0	159	مَرْج نَجْجَة
Az Zubeidat	292	0	0	1	291	الزُبَيْدَات
Marj al Ghazal	55	3	0	0	52	مَرْج الغزال
Al Jiftlik	554	13	64	5	472	الجِفْتَلِك
Fasayil	312	0	5	1	306	فَصَايِل
Al A'uja	952	21	3	28	900	العوجا
An Nuwei'ma	372	29	1	0	342	النُوؤَيْمَة
'Ein ad Duyuk al Fauqa	191	12	2	2	175	عَيْن الدْيُوك الفُوقَا
'Ein as Sultan Camp	930	53	7	104	766	مُخَيَّم عَيْن السُلْطَان
Jericho (Ariha)	4,582	404	261	600	3,317	أريحا
Deir al Qilt	1	0	1	0	0	دَيْر القَلْط
Aqbat Jaber Camp	1,762	72	1	81	1,608	مُخَيَّم عَقْبَة جَبْر
An Nabi Musa	70	0	0	0	70	النَّبِي موسى

## جدول 16: الأسر الخاصة في محافظة أريحا والأغوار حسب التجمع والمصدر الرئيسي لمياه الشرب، 2017

Table 16: Private Households in Jericho &amp; Al Aghwar Governorate by Locality and Main Source of Drinking Water, 2017

Locality	المجموع Total	Main Source of Drinking water			التجمع	
		المصدر الرئيسي لمياه الشرب	غير مبين Not Stated	بئر ارتوازي (محمي)/ ينبوع (غير محمي)، صهريج/تتك/عربة تجر صهريج صغير، اخرى Unprotected Dug Well/Unprotected Spring, Tanker Truck/Cart With Small Tank, others		بئر ارتوازي (محمي)/ ينبوع (محمي)، مياه تجميع الامطار، مياه زجاجات معدنية، حنفية عامة Protected Dug Well/Protected Spring, Rainwater, Bottled Water, Public Tap
<b>Jericho &amp; Al Aghwar Governorate</b>	<b>10,234</b>	<b>607</b>	<b>507</b>	<b>128</b>	<b>8,992</b>	محافظة أريحا والأغوار
Marj Na'ja	161	0	0	1	160	مَرْج نَعْجَة
Az Zubeidat	292	0	0	0	292	الزُبَيْدَات
Marj al Ghazal	55	3	0	0	52	مَرْج الْغَزَال
Al Jiftlik	554	13	1	1	539	الجِفْتَلِك
Fasayil	312	0	11	0	301	فَصَايِل
Al A'uja	952	21	108	2	821	العَوْجَا
An Nuwei'ma	372	29	2	0	341	النُّوَيْمَة
'Ein ad Duyuk al Fauqa	191	12	5	32	142	عَيْنِ الدُّيُوكِ الْفَوْقَا
'Ein as Sultan Camp	930	53	1	0	876	مُحَيِّمِ عَيْنِ السُّلْطَانِ
Jericho (Ariha)	4,582	404	44	12	4,122	أريحا
Deir al Qilt	1	0	0	1	0	دير القَلْطِ
Aqbat Jaber Camp	1,762	72	303	60	1,327	مُحَيِّمِ عَقْبَةِ جَبْرِ
An Nabi Musa	70	0	32	19	19	النَّبِيِّ مُوسَى

## جدول 17: الأسر الخاصة في محافظة أريحا والأغوار التي يتوفر لديها سلع معمرة حسب التجمع والسلعة، 2017

Table 17: Private Households in Jericho &amp; Al Aghwar Governorate which have Durable Goods by Locality and Good, 2017

Locality	السلعة																التجمع
	Good																
	مكتبة منزلية	سخان شمسي	تدفئة مركزية	تكييف مركزي	مكيف	مروحة كهربائية	منقي المياه	جلاية	نشافة	غسالة ملابس	ميكرويف	مكنسة كهربائية	فريزر	ثلاجة كهربائية	طباخ غاز/كهرباء	سيارة خصوصية	
Home Library	Solar Boiler	Central Heating	Central Conditioner	Air Conditioner	Fan	Filter	Dish Washer	Tumble Drier	Washing Machine	Microwave	Vacuum Cleaner	Freezer	Refrigerator	Gas Cooker/ Electricity	Private Car		
Jericho & Al Aghwar Governorate	471	3,185	105	125	8,281	8,794	544	391	528	9,008	4,736	3,187	1,565	9,220	8,944	3,793	محافظة أريحا والأغوار
Marj Na'ja	2	2	0	0	157	134	2	2	3	156	98	11	16	159	155	59	مَرْح نَجْجَة
Az Zubeidat	5	6	0	0	292	225	4	2	9	290	149	8	130	292	288	86	الزُّبَيْدَات
Marj al Ghazal	0	1	0	0	50	48	1	0	1	51	18	0	1	51	50	25	مَرْح الغزال
Al Jiftlik	0	35	2	1	396	482	13	6	56	499	117	92	64	512	421	246	الجِفْتَلِك
Fasayil	6	16	2	3	287	304	10	2	10	297	24	11	30	304	307	123	فَصَايِل
Al A'uja	23	105	2	5	701	836	22	34	21	855	322	241	115	885	844	406	العُوْجَا
An Nuwei'ma	5	97	0	0	245	317	6	2	4	324	191	62	63	331	325	138	النُّوَيْعِمَة
'Ein ad Duyuk al Fauqa	1	35	0	1	125	160	6	1	0	151	48	15	11	170	176	65	عَيْن الذُّيُوك العُوقَا
'Ein as Sultan Camp	30	415	3	3	827	841	19	14	109	855	469	258	81	870	856	314	مُخَيِّم عَيْن السُّلْطَان
Jericho (Ariha)	362	2,008	92	109	3,626	3,829	345	284	283	3,902	2,457	2,096	839	3,976	3,886	1,758	أريحا
Deir al Qilt	1	0	0	0	1	1	0	0	0	1	0	0	0	1	1	0	دير القِلْط
Aqbat Jaber Camp	36	464	4	3	1,574	1,614	116	43	32	1,614	843	392	215	1,659	1,617	562	مُخَيِّم عَقْبَة جَبْر
An Nabi Musa	0	1	0	0	0	3	0	1	0	13	0	1	0	10	18	11	النَّبِي مَوْسَى

جدول 18: الأسر الخاصة في محافظة أريحا والأغوار التي يتوفر لديها وسائل تكنولوجيا المعلومات حسب التجمع والوسيلة، 2017

Table 18: Private Households in Jericho &amp; Al Aghwar Governorate which have Information Technology Tools by Locality and Tool, 2017

locality	وسيلة تكنولوجيا المعلومات												التجمع	
	Information Technology Tool	أفراد الأسرة الذين يستخدمون الحاسوب	أجهزة الهواتف الذكية	أجهزة التابلت و iPad	أجهزة اللاب توب	أجهزة الحاسوب	خطوط النقال الاسرائيلية	خطوط النقال الفلسطينية	خط إنترنت اسرائيلي	خط إنترنت فلسطيني	خط هاتف	صحن لاقط		تلفزيون عادي
	Family Members Who Use Computers	Smart Phone	IPAD/ Tablet	Laptop	Computer	Israeli Mobile	Palestinian Mobile	Israeli Internet	Palestinian Internet	Telephone Line	Satellite/ Dish	T.V	TV/ LCD/ LED/ S-D screen	
<b>Jericho &amp; Al Aghwar Governorate</b>	<b>5,219</b>	<b>8,361</b>	<b>1,505</b>	<b>2,231</b>	<b>1,587</b>	<b>3,458</b>	<b>8,964</b>	<b>769</b>	<b>3,926</b>	<b>3,131</b>	<b>8,752</b>	<b>3,359</b>	<b>6,916</b>	محافظة أريحا والأغوار
Marj Na'ja	155	143	25	29	15	88	156	0	1	0	158	63	106	مَرْج نَجْجَة
Az Zubeidat	79	280	31	45	85	274	232	66	1	1	289	104	288	الرُّبَيْدَات
Marj al Ghazal	46	44	2	1	1	20	47	0	0	0	48	16	39	مَرْج الغزال
Al Jiftlik	319	473	51	61	19	483	485	150	8	0	466	345	198	الجِفْتَلِك
Fasayil	77	258	46	25	7	280	268	190	4	1	275	153	162	فَصَايِل
Al A'uja	756	792	105	221	133	409	866	83	320	97	841	406	539	العوجا
An Nuwei'ma	194	310	63	81	74	204	334	4	119	56	328	128	232	النُّوَيْعِمَة
'Ein ad Duyuk al Fauqa	110	122	15	20	12	105	163	0	24	30	152	95	91	عَيْن الدُّيُوك الفُوقَا
'Ein as Sultan Camp	571	804	126	217	142	160	850	31	432	272	840	281	637	مُخَيِّم عَيْن السُلْطَان
Jericho (Ariha)	1,735	3,573	811	1,197	714	804	3,909	149	2,321	2,265	3,761	1,175	3,419	أريحا
Deir al Qilt	0	1	0	0	0	1	0	1	0	0	1	1	0	دَيْر القَلْط
Aqbat Jaber Camp	1,177	1,524	230	334	385	586	1,621	93	695	409	1,586	575	1,205	مُخَيِّم عَقْبَة جَبْر
An Nabi Musa	0	37	0	0	0	44	33	2	1	0	7	17	0	النَّبِي موسى

## جدول 19: الأسر الخاصة في محافظة أريحا والأغوار حسب التجمع وكثافة السكن (عدد الأفراد في الغرفة)، 2017

Table 19: Private Households in Jericho &amp; Al Aghwar Governorate by Locality and Housing Density (Number of Persons per Room), 2017

Locality	متوسط كثافة السكن Average Housing Density	كثافة السكن								التجمع
		+3		2.99 - 2.00		1.99 - 1.00		أقل من 1 Less Than 1		
		نسبة Percentage	عدد Number	نسبة Percentage	عدد Number	نسبة Percentage	عدد Number	نسبة Percentage	عدد Number	
<b>Jericho &amp; Al Aghwar Governorate</b>	<b>1.4</b>	<b>7.5</b>	<b>725</b>	<b>19.5</b>	<b>1,882</b>	<b>49.4</b>	<b>4,756</b>	<b>23.5</b>	<b>2,264</b>	محافظة أريحا والأغوار
Marj Na'ja	1.2	4.3	7	10.6	17	55.9	90	29.2	47	مَرْج نَجْجَة
Az Zubeidat	1.5	5.5	16	28.8	84	51.4	150	14.4	42	الزُّبَيْدَات
Marj al Ghazal	1.0	0.0	0	1.9	1	50.0	26	48.1	25	مَرْج الغَزَال
Al Jiftlik	2.0	27.2	147	25.1	136	37.7	204	10.0	54	الجِفْتَلِك
Fasayil	1.8	11.2	35	32.4	101	45.8	143	10.6	33	فَصَايِل
Al A'uja	1.5	14.3	133	19.9	185	46.9	437	18.9	176	العَوْجَا
An Nuwei'ma	1.2	4.4	15	14.6	50	53.4	183	27.7	95	النُّوَيْعِمَة
'Ein ad Duyuk al Fauqa	1.5	10.6	19	26.3	47	41.9	75	21.2	38	عَيْن الدُّيُوك الفُوقَا
'Ein as Sultan Camp	1.4	3.5	31	19.7	173	57.8	507	18.9	166	مُخَيِّم عَيْن السُلْطَان
Jericho (Ariha)	1.2	4.2	174	15.8	659	49.2	2,054	30.9	1,291	أريحا
Deir al Qilt	0.3	0.0	0	0.0	0	0.0	0	100.0	1	دير القَلْط
Aqbat Jaber Camp	1.5	5.6	94	24.8	419	52.1	881	17.5	296	مُخَيِّم عَقْبَة جَبْر
An Nabi Musa	4.3	77.1	54	14.3	10	8.6	6	0.0	0	النَّبِي مَوْسَى



## جدول 20: المساكن المأهولة في محافظة أريحا والأغوار حسب التجمع ونوع المسكن، 2017

Table 20: Occupied Housing Units in Jericho &amp; Al Aghwar Governorate by Locality and Type of Housing Unit, 2017

Locality	المجموع Total	نوع المسكن						التجمع
		غير مبيّن Not Stated	خيمة، براكية/كرفان/بركس، أخرى Tent, Marginal\Caravan\ Barracks, Others	غرفة مستقلة Independent Room	شقة Apartment	دار House	فيلا Villa	
<b>Jericho &amp; Al Aghwar Governorate</b>	<b>10,234</b>	<b>607</b>	<b>453</b>	<b>18</b>	<b>2,456</b>	<b>6,519</b>	<b>181</b>	محافظة أريحا والأغوار
Marj Na'ja	161	0	0	0	6	155	0	مَرْج نَجْجَة
Az Zubeidat	292	0	0	0	16	276	0	الزُبَيْدَات
Marj al Ghazal	55	3	0	0	1	51	0	مَرْج الغزال
Al Jiftlik	554	13	187	2	9	343	0	الجِفْتَلِك
Fasayil	312	0	15	0	67	230	0	فَصَايِل
Al A'uja	952	21	90	4	11	812	14	العوجا
An Nuwei'ma	372	29	13	1	0	322	7	النُوَيْعِمَة
'Ein ad Duyuk al Fauqa	191	12	12	0	14	149	4	عَيْن الدْيُوك الفُوقَا
'Ein as Sultan Camp	930	53	1	1	377	493	5	مُخَيِّم عَيْن السُلْطَان
Jericho (Ariha)	4,582	404	51	6	1,794	2,193	134	أريحا
Deir al Qilt	1	0	0	0	1	0	0	دير القِلْط
Aqbat Jaber Camp	1,762	72	14	4	160	1,495	17	مُخَيِّم عَقْبَة جَبْر
An Nabi Musa	70	0	70	0	0	0	0	النَّبِي موسى

## جدول 21: المساكن المأهولة في محافظة أريحا والأغوار حسب التجمع وعدد الغرف في المسكن، 2017

Table 21: Occupied Housing Units in Jericho &amp; Al Aghwar Governorate by Locality and Number of Rooms in the Housing Unit, 2017

Locality	متوسط عدد الغرف في المسكن Average Number of Rooms in the Housing Unit	المجموع Total	عدد الغرف					التجمع	
			غير مبين Not Stated	+5	4	3	2		1
<b>Jericho &amp; Al Aghwar Governorate</b>	<b>3.6</b>	<b>10,234</b>	<b>607</b>	<b>1,827</b>	<b>2,811</b>	<b>3,542</b>	<b>1,101</b>	<b>346</b>	محافظة أريحا والأغوار
Marj Na'ja	4.7	161	0	76	43	33	8	1	مَرْج نَعْجَة
Az Zubeidat	3.8	292	0	61	104	89	33	5	الرُّبَيْدَات
Marj al Ghazal	5.1	55	3	36	7	9	0	0	مَرْج الغزال
Al Jiftlik	2.8	554	13	27	138	159	136	81	الجِفْتَلِك
Fasayil	3.0	312	0	14	59	155	66	18	فَصَايِل
Al A'uja	3.6	952	21	241	289	213	91	97	العَوْجَا
An Nuwei'ma	3.9	372	29	90	137	80	29	7	النُّوَيْمَة
'Ein ad Duyuk al Fauqa	3.0	191	12	12	40	69	50	8	عَيْنَ الدُّيُوكِ الفَوْقَا
'Ein as Sultan Camp	3.5	930	53	119	276	354	119	9	مُخَيِّمُ عَيْنِ السُّلْطَانِ
Jericho (Ariha)	3.7	4,582	404	973	1,200	1,571	402	32	أريحا
Deir al Qilt	3.0	1	0	0	0	1	0	0	دير القلط
Aqbat Jaber Camp	3.4	1,762	72	178	518	809	157	28	مُخَيِّمُ عَقْبَةِ جَبْرِ
An Nabi Musa	1.1	70	0	0	0	0	10	60	النَّبِي مَوْسَى

## جدول 22: المساكن المأهولة في محافظة أريحا والأغوار حسب التجمع والمصدر الرئيسي للكهرباء، 2017

Table 22: Occupied Housing Units in Jericho &amp; Al Aghwar Governorate by Locality and Main Source of Electricity in the Housing Unit, 2017

Locality	المجموع Total	المصدر الرئيسي للكهرباء				التجمع
		غير مبيّن Not Stated	لا يوجد No Electricity	مولد خاص Private Generator	شبكة عامة Public Network	
<b>Jericho &amp; Al Aghwar Governorate</b>	<b>10,234</b>	<b>607</b>	<b>51</b>	<b>155</b>	<b>9,421</b>	محافظة أريحا والأغوار
Marj Na'ja	161	0	0	0	161	مَرْج نَجْجَة
Az Zubeidat	292	0	0	0	292	الزُّبَيْدَات
Marj al Ghazal	55	3	0	0	52	مَرْج الغَزَال
Al Jiftlik	554	13	1	1	539	الجِفْتَلِك
Fasayil	312	0	2	4	306	فَصَايِل
Al A'uja	952	21	6	99	826	العَوْجَا
An Nuwei'ma	372	29	2	2	339	النُّوَيْعِمَة
'Ein ad Duyuk al Fauqa	191	12	1	0	178	عَيْن الدُّيُوك الفُوقَا
'Ein as Sultan Camp	930	53	0	1	876	مُخَيِّم عَيْن السُّلْطَان
Jericho (Ariha)	4,582	404	1	19	4,158	أريحا
Deir al Qilt	1	0	0	1	0	دير القِلْط
Aqbat Jaber Camp	1,762	72	0	0	1,690	مُخَيِّم عَقْبَة جَبْر
An Nabi Musa	70	0	38	28	4	النَّبِي مَوْسَى

جدول 23: المساكن المأهولة في محافظة أريحا والأغوار حسب التجمع ونوع المراض الذي تستخدمه الاسرة، 2017

Table 23: Occupied Housing Units in Jericho &amp; Al Aghwar Governorate by Locality and Type of Toilet Facility Used by the Household in the Housing Unit, 2017

Locality	المجموع Total	Type of Toilet Facility used by the Household					التجمع
		غير مبين Not Stated	مراض متصل بمصرف مفتوح، لا يوجد مراض في البرية في الحقل، اخرى Flush to Open Drain, No Facility/Bush/Field, Others	مراض متصل بحفرة صماء Flush to Septik Tight Tank	مراض متصل بحفرة امتصاصية Flush to Septik Porous Tank	مراض متصل بشبكة مجاري عامة Flush to Piped Sewer System	
<b>Jericho &amp; Al Aghwar Governorate</b>	<b>10,234</b>	<b>607</b>	<b>98</b>	<b>1,530</b>	<b>6,547</b>	<b>1,452</b>	محافظة أريحا والأغوار
Marj Na'ja	161	0	0	4	157	0	مَرْج نَعْجَة
Az Zubeidat	292	0	0	0	292	0	الزُبَيْدَات
Marj al Ghazal	55	3	0	1	51	0	مَرْج الغزال
Al Jiftlik	554	13	2	1	538	0	الجِفْتَلِك
Fasayil	312	0	15	4	293	0	فَصَايِل
Al A'uja	952	21	33	32	866	0	العَوْجَا
An Nuwei'ma	372	29	2	0	341	0	النُّوَيْعِمَة
'Ein ad Duyuk al Fauqa	191	12	0	4	175	0	عَيْن الدْيُوك الفَوْقَا
'Ein as Sultan Camp	930	53	0	260	594	23	مُخَيَّم عَيْن السُلْطَان
Jericho (Ariha)	4,582	404	15	997	1,811	1,355	أريحا
Deir al Qilt	1	0	0	1	0	0	دير القَلْط
Aqbat Jaber Camp	1,762	72	3	226	1,387	74	مُخَيَّم عَقْبَة جَبْر
An Nabi Musa	70	0	28	0	42	0	النَّبِي مَوْسَى

## جدول 24: المباني المكتملة في محافظة أريحا والأغوار حسب التجمع واستخدام المبنى، 2017

Table 24: Completed Buildings in Jericho &amp; Al Aghwar Governorate by Locality and Utilization of Building, 2017

Locality	المجموع Total	Utilization of Building						التجمع	
		تحت التشطيب Under Preparation	مهجور Deserted	خالي Vacant	مغلق Closed	للعمل فقط Work Only	للسكن والعمل Habitation & Work		للسكن فقط Habitation Only
<b>Jericho &amp; Al Aghwar Governorate</b>	<b>10,681</b>	<b>624</b>	<b>223</b>	<b>180</b>	<b>1,367</b>	<b>701</b>	<b>386</b>	<b>7,200</b>	محافظة أريحا والأغوار
Marj Na'ja	155	4	14	1	4	7	4	121	مَرْج نَجْجَة
Az Zubeidat	188	2	1	0	0	13	14	158	الزُبَيْدَات
Marj al Ghazal	75	1	1	3	12	6	0	52	مَرْج الغزال
Al Jiftlik	729	25	49	13	50	43	19	530	الجِفْتَلِك
Fasayil	300	28	1	1	1	14	5	250	فَصَايِل
Al A'uja	1,062	129	11	7	82	89	33	711	العوجا
An Nuwei'ma	614	111	4	1	168	22	1	307	النُوَيْعِمَة
'Ein ad Duyuk al Fauqa	263	44	0	0	48	9	2	160	عَيْن الدْيُوك الفَوْقَا
'Ein as Sultan Camp	776	26	9	15	22	43	51	610	مُخَيَّم عَيْن السُلْطَان
Jericho (Ariha)	4,821	218	126	123	905	354	181	2,914	أريحا
Deir al Qilt	1	0	0	0	0	0	1	0	دير القَلْط
Aqbat Jaber Camp	1,608	36	7	16	75	98	75	1,301	مُخَيَّم عَقْبَة جَبْر
Deir Hajla	1	0	0	0	0	0	1	0	دير حَجَلَة
An Nabi Musa	88	0	0	0	0	2	0	86	النَّبِي موسى

جدول 25: عدد المنشآت العاملة والعمالين في القطاع الخاص والقطاع الأهلي والشركات الحكومية في محافظة أريحا والأغوار حسب التجمع، 2017

Table 25: Number of Operating Establishments and Employed Persons in the Private Sector, Non Governmental Organization Sector and Government Companies in Jericho &amp; Al Aghwar Governorate by Locality, 2017

Locality	No. of Employed Persons			عدد المنشآت العاملة No. of Operating Establishments	التجمع
	إناث Females	ذكور Males	المجموع Total		
Jericho & Al Aghwar Governorate*	1,237	3,410	4,647	1,324	محافظة أريحا والأغوار*
Marj Na'ja	3	6	9	9	مَرْج نَجْجَة
Az Zubeidat	72	28	100	29	الزُّبَيْدَات
Marj al Ghazal	0	33	33	3	مَرْج الغزال
Al Jiftlik	15	113	128	47	الجِفْتَلِك
Fasayil	5	10	15	13	فَصَايِل
Al A'uja	68	230	298	114	العَوْجَا
An Nuwei'ma	26	100	126	17	النُّوَيْعِمَة
'Ein ad Duyuk al Fauqa	5	23	28	8	عَيْن الذُّبُوكِ التُّوْقَا
'Ein as Sultan Camp	48	179	227	95	مُخَيِّم عَيْن السُّلْطَان
Jericho (Ariha)	929	2,398	3,327	817	أريحا
Aqbat Jaber Camp	66	290	356	172	مُخَيِّم عَقْبَة جَبْر

\* Some localities not appear due to unavailability of establishments in such localities.

\* أسماء بعض التجمعات لم ترد بسبب عدم وجود منشآت فيها.

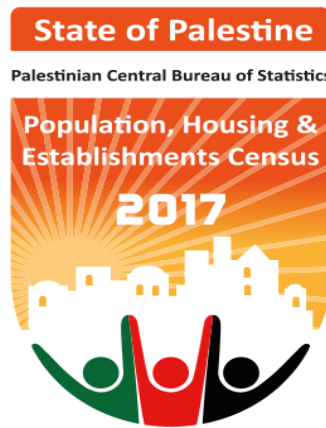
جدول 26: عدد المنشآت العاملة والعمال في القطاع الخاص والقطاع الأهلي والشركات الحكومية في محافظة أريحا والأغوار حسب النشاط الاقتصادي، 2017

Table 26: Number of Operating Establishments and Employed Persons in the Private Sector, Non Governmental Organization Sector and Government Companies in Jericho &amp; Al Aghwar Governorate by Economic Activity, 2017

ISIC	Economic Activity	No. of Employed Persons			عدد المنشآت العاملة No. of Operating Establishments	النشاط الاقتصادي	قطاع
		اناث Females	ذكور Males	المجموع Total			
	<b>Jericho &amp; Al Aghwar Governorate</b>					محافظة أريحا والأغوار	
C	Manufacturing	72	530	602	117	الصناعات التحويلية	جيم
D	Electricity, gas, steam and air conditioning supply	5	12	17	1	إمدادات الكهرباء والغاز والبخار وتكييف الهواء	دال
F	Construction	0	32	32	6	الإشاعات	وارو
G	Wholesale and retail trade; repair of motor vehicles and motorcycles	209	1,127	1,336	691	تجارة الجملة والمفرد (التجزئة) وإصلاح المركبات ذات المحركات والدراجات النارية	زاي
H	Transportation and storage	7	145	152	12	النقل والتخزين	حاء
I	Accommodation and food service activities	73	556	629	105	أنشطة خدمات الإقامة والطعام	طاء
J	Information and communication	12	43	55	11	المعلومات والاتصالات	باء
K	Financial and insurance activities	37	86	123	23	الأنشطة المالية وأنشطة التأمين	كاف
L	Real estate activities	1	9	10	4	الأنشطة العقارية	لام
M	Professional, scientific and technical activities	20	68	88	44	الأنشطة المهنية والعلمية والتقنية	ميم
N	Administrative and support service activities	232	274	506	40	أنشطة الخدمات الإدارية والخدمات المساندة	نون
P	Education	223	92	315	35	التعليم	عين
Q	Human health and social work activities	90	77	167	61	أنشطة صحة الإنسان والعمل الاجتماعي	فاء
R	Arts, entertainment and recreation	36	138	174	32	الفنون والترفيه والتسليه	صاد
S	Other service activities	204	202	406	140	أنشطة الخدمات الأخرى	قاف
U	Activities of extraterritorial organizations and bodies	16	19	35	2	أنشطة المنظمات والهيئات غير الإقليمية غير الخاضعة للولاية الوطنية	شين
	<b>Total</b>	<b>1,237</b>	<b>3,410</b>	<b>4,647</b>	<b>1,324</b>	<b>المجموع</b>	



**State of Palestine**  
**Palestinian Central Bureau of Statistics**  
Population, Housing and Establishments Census 2017



**Census Final Results - Summary**  
**Jericho & Al Aghwar Governorate**



**PCBS**

April, 2019



PAGE NUMBERS OF ENGLISH TEXT ARE PRINTED IN SQUARE BRACKETS.  
TABLES ARE PRINTED IN ARABIC FORMAT (FROM RIGHT TO LEFT).

This document is prepared in accordance with the standard procedures stated in the Code of Practice for Palestine Official Statistics 2006

© April 2019.  
All rights reserved

**Citation:**

**Palestinian Central Bureau of Statistics, 2019.** *Population, Housing and Establishments Census 2017: Census Final Results – Summary – Jericho & Al Aghwar Governorate.*  
Ramallah - Palestine.

All correspondence should be directed to:

**Palestinian Central Bureau of Statistics**

**P. O. Box 1647**, Ramallah – Palestine.

Tel: (970/972) 2 2982700

Fax: (970/972) 2 2982710

Toll Free: 1800300300

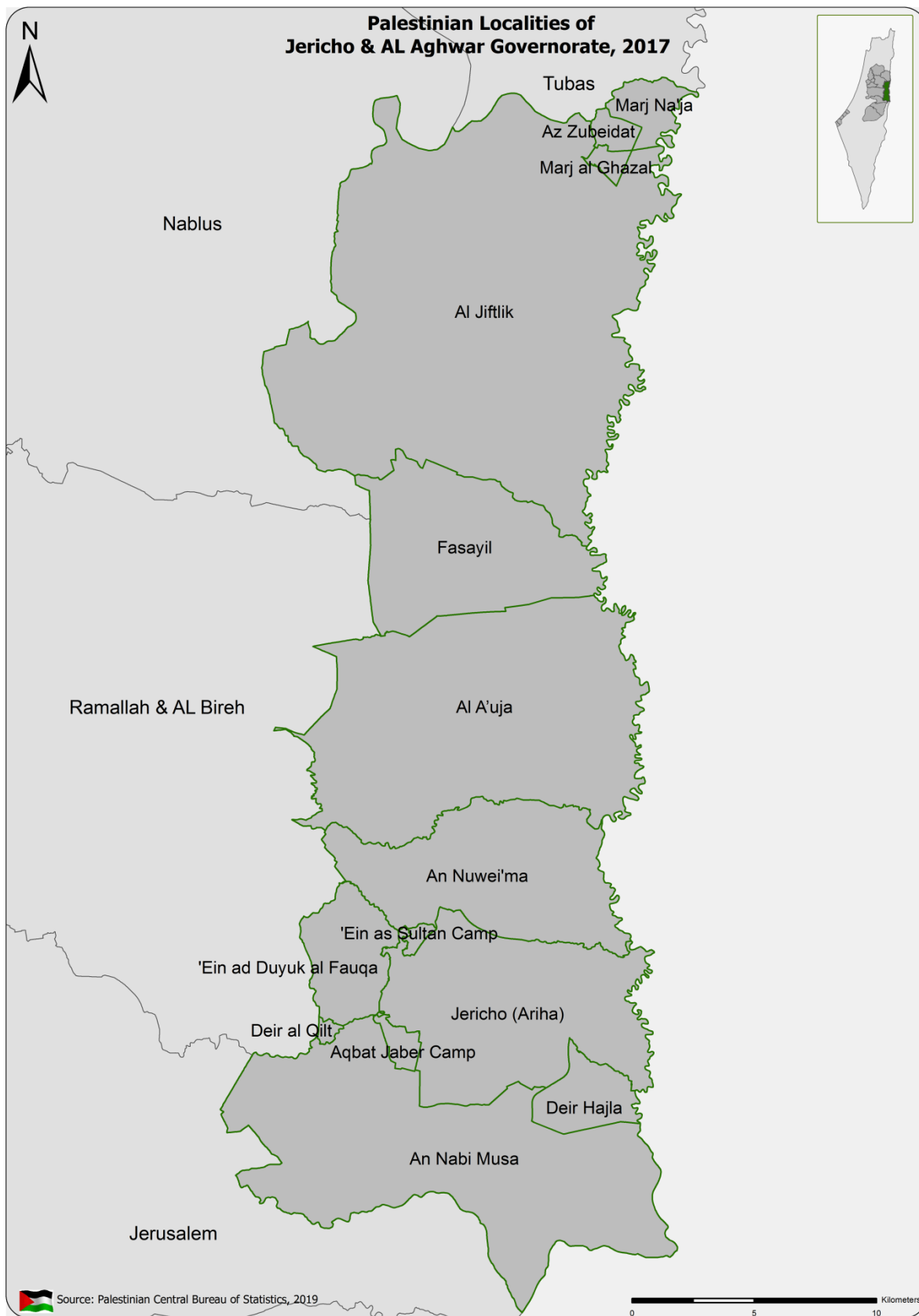
E-Mail : [diwan@pcbs.gov.ps](mailto:diwan@pcbs.gov.ps)

Website: <http://www.pcbs.gov.ps>

**Reference ID: 2432**



Printing of this report was funded by Deutsche Gesellschaft für Internationale Zusammenarbeit (GIZ) GmbH





## **Acknowledgment**

The Palestinian Central Bureau of Statistics wishes to express its gratitude to all of the Palestinian people, who contributed to the success of the Population, Housing and Establishments Census, 2017. PCBS commends their full cooperation in delivering the information and data needed. PCBS would like also to thank its unknown soldiers – the staff – for their dedication and devoted and exceptional efforts in all phases of the Census. PCBS further expresses special thanks to the efforts of the President and members of the Central Operations Room, president and members of the Census Executive Committee, District Operations Rooms and Governorates' Census Managers and their assistants, support staff, media coordinators, field supervisors, crew leaders and enumerators. PCBS thanks all of the committees and teams of the Census.

Moreover, PCBS expresses special gratitude and appreciation to the political leadership, represented by His Excellency, President Mahmoud Abbas – Abu Mazen, and the Palestinian government, represented by His Excellency, Dr. Rami Al-Hamdallah, the Prime Minister for their full support to the project.

The 2017 Population, Housing and Establishments Census was implemented by a technical team from the Palestinian Central Bureau of Statistics, with funding from the Palestinian government, the Norwegian Representative Office to the State of Palestine, the Swiss Development Cooperation Agency (SDC), the Swedish International Development Agency (SIDA), the Netherlands Representative Office, Deutsche Gesellschaft für Internationale Zusammenarbeit (GIZ) GmbH, the European Union – European Commission as well as United Nations Population Fund (UNFPA), United Nations Development Programme (UNDP), the Spanish Agency for International Development Cooperation (AECID), the Japanese Government, the Italian Cooperation (AICS), (UNICEF), Save the Children, Palestine for Development Foundation, and (UNWOMEN). PCBS expresses its deepest gratitude and appreciation for their generous funding to the project.

Special thanks are expressed as well to the Hashemite Kingdom of Jordan, represented by its General Statistics Department for their generous loaning of 7500 tablets to implement the census.

The Census is a national project that benefited from support and contribution of all ministries, official, private and civil society organizations. It also received help from universities, local government units including village councils and municipalities, and the Central Elections Commission, which provided premises and offices as well as training halls. Furthermore, the public and private audio-visual and printed media, as well as the Paltel, Jawwal and Ooredoo Companies who contributed in the media campaign at all stages. Additional contribution was received from chieftains and families as well as opinion leaders, who helped overcome obstacles. We cannot forget the prominent role played by governors who followed the project step by step since the outset. They also contributed to solving problems, which facilitated success. Many regional and international organizations also provided highly appreciated support.



## Work Team

- **Report Preparation**

Aya Amro  
Rawya Alawneh  
Issam Khatib  
Ruba Qubbaj  
Nehaya Odeh  
Ayman Quneir

- **Maps Design**

Imtithal Shuaibi

- **Graphic Design**

Mosab Thuminat

- **Dissemination Standards**

Hanan Janajreh

- **Preliminary Review**

Omayma AL-Ahmad  
Mohammad Duraidi  
Khalid Abu-Khalid  
Rania Abu Ghaboush  
Maher Sbieh

- **Final Review**

Inaya Zidan

- **Overall Supervision**

Ola Awad

President of PCBS/ National Director of Census



## Notice For Users

- For more information about the methodology and data quality, please refer to the report titled "Population, Housing and Establishments Census 2017: Census Final Results – Summary", which is available at:  
<http://www.pcbs.gov.ps/Downloads/book2383.pdf>
- Number of total population includes those actually counted in addition to number of persons estimated based on the post enumeration survey.
- Number of people actually counted in Jericho & Al Aghwar governorate 50,002 includes 2,406 individuals whose data were not obtained, the detailed data presented in this report including the tables does not include those individuals' data.
- Some of the detailed population tables at locality level exclude both Deir Hajla and Deir al Qilt localities, where foreigners (not Palestinians) live. Deir Hajla locality is excluded from housing conditions tables where the only housing in this locality is classified as a collective household.
- The percentages in the main findings chapter were calculated on the cases with specified characteristics only, unless otherwise.
- In some tables the total of percentages might not add up to 100% due to rounding.





## Table of Contents

<b>Subject</b>	<b>Page</b>
List of Tables	
Introduction	
<b>Chapter One: Terms, Indicators and Classifications</b>	<b>[17]</b>
1.1 Terms and Indicators	[17]
1.2 Classifications	[28]
<b>Chapter Two: Main Findings</b>	<b>[29]</b>
2.1 Population Final Results	[29]
2.1.1 Population and Sex Structure	[29]
2.1.2 Population Age Structure	[29]
2.2 Final Results of the Basic Characteristics of Population	[29]
2.2.1 Prevalence of Disability	[29]
2.2.2 Basic Characteristics of Education	[30]
2.2.3 Basic Characteristics of Labor	[31]
2.2.4 Basic Characteristics of Marriage	[32]
2.3 Number of Private Households	[32]
2.4 Occupied Housing Units	[32]
2.4.1 Occupied Housing Units by Type	[32]
2.4.2 Main Source of Drinking Water	[33]
2.4.3 Durable Goods	[33]
<b>Statistical Tables</b>	<b>41</b>



## List of Tables

<b>Table</b>	<b>Page</b>
<b>Table 1:</b> Summary Results of Census in Jericho & Al Aghwar Governorate 1997, 2007, 2017	<b>43</b>
<b>Table 2:</b> Population in Jericho & Al Aghwar Governorate by Locality, Sex and Age Group, 2017	<b>44</b>
<b>Table 3:</b> Palestinian Population (14 Years and over) in Jericho & Al Aghwar Governorate by Locality, Sex and Marital Status, 2017	<b>46</b>
<b>Table 4:</b> Palestinian Population in Jericho & Al Aghwar Governorate by Locality, Sex and Refugee Status, 2017	<b>47</b>
<b>Table 5:</b> Palestinian Population (5 Years and over) in Jericho & Al Aghwar Governorate by Locality, Sex and Educational Attendance, 2017	<b>48</b>
<b>Table 6:</b> Palestinian Population (3-5 Years) in Jericho & Al Aghwar Governorate by Locality, Sex and Kindergartens Attendance, 2017	<b>49</b>
<b>Table 7:</b> Palestinian Population (10 Years and over) in Jericho & Al Aghwar Governorate by Locality, Sex and Educational Attainment, 2017	<b>50</b>
<b>Table 8:</b> Palestinian Population (15 Years and over) in Jericho & Al Aghwar Governorate by Locality, Sex and Activity Status, 2017	<b>52</b>
<b>Table 9:</b> Prevalence of Disability among Palestinian Population in Jericho & Al Aghwar Governorate by Age group, Sex and Type of Disability, 2017	<b>54</b>
<b>Table 10:</b> Prevalence of Disability among Palestinian Population in Jericho & Al Aghwar Governorate by Reason of Disability, Sex and Type of Disability, 2017	<b>55</b>
<b>Table 11:</b> Palestinian Population in Jericho & Al Aghwar Governorate by Locality and Health Insurance Coverage, 2017	<b>56</b>
<b>Table 12:</b> Palestinian Population in Jericho & Al Aghwar Governorate by Age Group, Sex and Prevalence of Chronic Diseases, 2017	<b>57</b>
<b>Table 13:</b> Private Households in Jericho & Al Aghwar Governorate by Locality and Type of Household, 2017	<b>58</b>
<b>Table 14:</b> Private Households in Jericho & Al Aghwar Governorate by Locality and Household Size, 2017	<b>59</b>
<b>Table 15:</b> Private Households in Jericho & Al Aghwar Governorate by Locality and Tenure of Housing Unit, 2017	<b>60</b>
<b>Table 16:</b> Private Households in Jericho & Al Aghwar Governorate by Locality and Main Source of Drinking Water, 2017	<b>61</b>
<b>Table 17:</b> Private Households in Jericho & Al Aghwar Governorate which have Durable Goods by Locality and Good, 2017	<b>62</b>
<b>Table 18:</b> Private Households in Jericho & Al Aghwar Governorate which have Information Technology Tools by Locality and Tool, 2017	<b>63</b>

<b>Table</b>	<b>Page</b>
<b>Table 19:</b> Private Households in Jericho & Al Aghwar Governorate by Locality and Housing Density (Number of Persons per Room), 2017	<b>64</b>
<b>Table 20:</b> Occupied Housing Units in Jericho & Al Aghwar Governorate by Locality and Type of Housing Unit, 2017	<b>65</b>
<b>Table 21:</b> Occupied Housing Units in Jericho & Al Aghwar Governorate by Locality and Number of Rooms in the Housing Unit, 2017	<b>66</b>
<b>Table 22:</b> Occupied Housing Units in Jericho & Al Aghwar Governorate by Locality and Main Source of Electricity in the Housing Unit, 2017	<b>67</b>
<b>Table 23:</b> Occupied Housing Units in Jericho & Al Aghwar Governorate by Locality and Type of Toilet facility used by the household in The Housing Unit, 2017	<b>68</b>
<b>Table 24:</b> Completed Buildings in Jericho & Al Aghwar Governorate by Locality and Utilization of Building, 2017	<b>69</b>
<b>Table 25:</b> Number of Operating Establishments and Employed Persons in the Private Sector, Non Governmental Organization Sector and Government Companies in Jericho & Al Aghwar Governorate by Locality, 2017	<b>70</b>
<b>Table 26:</b> Number of Operating Establishments and Employed Persons in the Private Sector, Non Governmental Organization Sector and Government Companies in Jericho & Al Aghwar Governorate by Economic Activity, 2017	<b>71</b>

## **Introduction**

The implementation of the Population, Housing and Establishments Census 2017 aims to provide a comprehensive and modern statistical database that creates a digital profile of the Palestinian society in all areas. It additionally fulfills the national needs and in accordance to international recommendations and UN recommendations on the contents of the Census. Consequently, the Census serves as the backbone of planning and developmental policies and strategies formulation during the upcoming decade. This census is the third ever census to be implemented in Palestine, where the first census was implemented in 1997 and the second one was implemented in 2007. Census implementation constitutes a legal, developmental and statistical entitlement in accordance to the General Statistics Law 2000.

Most countries implement population censuses once every ten years, as per UN recommendations. Such effort requires a stable and natural environment, which is not available in Palestine because of the procedures of the Israeli occupation and obstacles including the Annexation Wall and settlement expansion. The Wall suffocates those living behind it. On top of this, there are inaccessible military areas not to mention the challenges faced in Jerusalem. On the other hand, there are technological challenges including lack of 3G technology at that time because of the restrictions imposed by the occupation. As a result, the PCBS had to develop a clear comprehensive plan to overcome the challenges and take into account the particularities of the Palestinian context and field difficulties.

The current Census was innovative in its use of modern data collection technology. All phases were implemented using tablets and GIS. Furthermore, special applications were designed for every phase including maps updating, pilot census, delineation, listing and actual population count through to the post enumeration survey. This helped save time and effort in addition to enhancing the quality, harmony of data. Consequently, it became easier to analyze data and reinforce administration and monitoring of fieldwork.

Different crews implemented the census, including managers, assistants, supervisors, crew leaders, enumerators and logistical support teams. They worked day and night to accomplish the census, which generated 11,000 temporary jobs for young graduates in the different phases. They worked for different periods that ranged from one to eight months. This round of census was marked by its fully automated operations including automation of assessment of workers and trainees. This comprised daily tests and final exams. Training halls were equipped with the necessary infrastructure, which saved time and effort needed to select work teams without any human intervention, in compliance with good governance requirements.

The Census is a perfectly national project. Since the outset of preparation and implementation, PCBS initiated ongoing dialogue and consultation with different ministries and official and private organizations as well as civil society organizations. It organized bilateral meetings, symposia and workshops to reach national consensus on the contents of the census. All energies and efforts were employed for its success together with a broad publicity campaign, in coordination with local governmental and non-governmental media outlets. The campaign aimed to raise citizens' awareness of the importance of the census and motivate them to cooperate with its crews. The message of the census reached every house, family and citizen. The entire Palestinian society consolidated efforts and used its human and material resources including premises, offices, training halls, equipment and other resources. The society was also very instrumental in facilitating the work of field teams and solving the

obstacles they faced including non-response. The census was in brief an honorable scene of national belonging to implement the slogan “together, we build our nation”.

As we present to you today the final results of the Census, which were published in a record time, we express our extreme happiness and pride of this achievement. We aspire to optimal investment of its data so as they can be translated into services to citizens. We hope census data will contribute to achieving the vision of the government “citizen first”, as development is not possible without statistics.

**April, 2019**

**Ola Awad  
President of PCBS  
National Director of Census**

## Chapter One

### Terms, Indicators and Classifications

#### 1.1 Terms and Indicators

The following terms and indicators are defined in accordance with the glossary and guide statistical indicators issued by PCBS and certified on the latest international recommendations in statistics and consistent with international systems.

#### Geographical, Administrative and Statistical Divisions

According to current administrative divisions, Palestine is divided into two geographic regions: the Remaining West Bank and Gaza Strip.

1. **West Bank** is divided into 11 Governorates (Jenin, Tubas & Northern Valleys, Tulkarm, Nablus, Qalqiliya, Salfit, Ramallah & Al-Bireh, Jericho & AlAghwar (Ariha), Jerusalem (Al Quds), Bethlehem (Beit Lahm), and Hebron (Al Khalil)).
2. **Gaza Strip** is divided into 5 Governorates (North Gaza, Gaza, Deir Al Balah, Khan Yunis, Rafah).

#### Locality:

A permanently inhabited place which has an independent municipal administration, or a permanently inhabited separated place not included within the formal boundaries of another locality and not have an independent administrative authority.

#### Population Census:

The total process of planning, collecting, compiling, evaluating, disseminating, and analyzing demographic, economic and social data at the smallest geographic level pertaining at a specific time, to all persons in a State, and citizens who are temporarily outside the borders of the State.

#### Collective Households:

Collective living quarters include structurally separate and independent places of abode intended for habitation by large groups of individuals or several households and occupied at the time of the census. Such quarters usually have certain common facilities, such as cooking and toilet installations, baths, lounge rooms or dormitories, which are shared by the occupants. They may be further classified into hotels, rooming houses and other lodging houses, institutions and camps.

#### Household:

One person or a group of persons with or without a household relationship, who live in the same housing unit, share meals and make joint provision of food and other essentials of living. In PHC-2017, the household includes:

1. Original members of the household living in the household home on the night of 1<sup>st</sup> December 2017
2. Visitors from outside Palestine who spent the night of 1<sup>st</sup> December 2017 in the household home (relatives or non-relatives)
3. Visitors from the same country (residents of the West Bank and Gaza Strip) (the entire family) if they are spending the period from 01-24 December 2017 with the household.
4. Home servants, drivers, cooks or the like who work for the household and regularly live with it.
5. New-borns who are born before the night of 01 December 2017, who are still alive on the night of 1<sup>st</sup> December 2017, whether they were in the household home or still at hospital.



6. Individuals living with the household and who spent the night of 1<sup>st</sup> December 2017 with the household and passed away after the night of 1<sup>st</sup> December 2017.
7. Individuals living with the household, but who were not present on the night of 1<sup>st</sup> December 2017 with the household; they including the following groups:
  - Individuals who spent the night of 1<sup>st</sup> December 2017 visiting another household in Palestine.
  - Workers of night shifts in factories, hospitals, airports, crossing points or any other workplace.
  - Household members who spent the night of 1<sup>st</sup> December 2017 travelling on public roads within Palestine.
  - Fishermen who spent the night of 1<sup>st</sup> December 2017 on boats and ships in territorial waters.
  - Household members working with security apparatuses wherever they are on the night of 1<sup>st</sup> December 2017.
  - Household members residing with the household and who happen to be temporarily outside Palestine for a period of less than a year for purpose of work and who return regularly every year; or who are on business, tourism, visits, pilgrimage, umra (semi-pilgrimage, Islamic ritual), treatment or other trips.
  - Patients who spent the night of 1<sup>st</sup> December 2017 in hospitals and their escorts as well as any members who spent the night of 1<sup>st</sup> December 2017 in the detention and arrest centres in police states and the like.
  - Household members who spent the night of 1<sup>st</sup> December 2017 in worship places (like mosques, churches)
  - Household members who usually reside with the household, but were in a hotel inside Palestine on the night of 1<sup>st</sup> December 2017.
  - Students who study abroad regardless of the duration of their absence abroad.
  - Students who study in universities, institutes and other centres inside Palestine regardless of their whereabouts on the night of 1<sup>st</sup> December 2017.
  - Household members detained in Israeli prisons regardless of the duration of their imprisonment/ detention.
  - Household members residing regularly with the household, but who are not present with their family on the night of 1<sup>st</sup> December 2017, regardless of the reason.

**The following categories shall be excluded of the list of household members:**

1. Household members who passed away before the night of 1<sup>st</sup> December 2017.
2. Household members born after the night of 1<sup>st</sup> December 2017.
3. Household members who on the night of 1<sup>st</sup> December 2017 were regular residents of senior people houses, orphanages or public students housing (students who do not have a regular place of residence in Palestine), psychiatric asylums, Palestinian prisons. Residents of such places will be counted in their place of residence.

**The type of households that underwent enumeration may be divided into:**

1. **Private Households:** The households included in the aforementioned definition of the household.
2. **Collective (Institutional Households):** It refers to the households enumerated in the aforementioned collective households.

**Palestinian Household:**

It is the private household whose head holds the Palestinian nationality.

### **Types of Private Households:**

1. **A one–person– household:** It is the household comprised of one individual.
2. **Nuclear household:** It is the living household comprised of a couple only; a couple and a son or a daughter (own not adopted son or daughter) or more; or a male head of a household with a son or a daughter or more; or a female head of a household with a son or a daughter or more. It is worthy to note that no other relatives or non – relatives live with this household.
3. **Extended Household:** A household of at least one nuclear household together with other relatives.
4. **Composite Household:** Refers to household consisting of at least one nuclear household with other non-relatives.

### **Average Household Size: (Indicator)**

It refers to the average number of household members calculated through dividing the total number of members of a certain category by the number of households for that particular category.

### **Sex:**

It is classified into male and female.

### **Age in Completed Years:**

The completed age in years of the person enumerated, which is the difference between the date of birth and the census reference period.

### **Original Nationality:**

It refers to the political identity of the individual as Palestinian, Jordanian, Egyptian, Brazilian, French, etc.

### **Refugee Status:**

This status relates to the Palestinians who were forced to leave their land in Palestine which occupied by Israel in 1948. It applies to their male sons and grandchildren.

1. **Registered Refugees:** It applies to registered refugees holding refugee registration cards issued by UNRWA.
2. **Non-Registered Refugees:** It applies to unregistered refugees who do not hold refugee registration cards issued by UNRWA.
3. **Non-Refugee:** It applies to any Palestinian not categorized under any of the two aforementioned status.

### **Difficulty/disability:**

Individuals with disabilities include those who have long-term physical, mental, intellectual, or sensory impairments which, in interaction with various barriers, may hinder their full and effective participation in society on an equal basis with others.

### **Seeing Difficulty/disability:**

Individuals who have some difficulties or disability in seeing that limits their ability to perform their daily duties, for example, may not be able to read, or see road signs while driving a car, may not be able to see well with one eye, or tunnel vision, or problem with vision that they perceive to be a problem.

### **Hearing Difficulty/disability:**

Individuals who have some hearing difficulties or disability that contribute to the reduction of their ability to perform any part and aspect of their day, such as difficulty hearing someone

talking in a busy place or with noise, or cannot hear someone speak directly and at normal volume (without shouting or higher volume), and determine whether they are unable to hear with one ear or both.

**Mobility Difficulty/disability:**

Individuals who have difficulties or disability to navigate and walk on foot, which may limit or not the performance of daily activities. For example, may find it difficult to walk a short distance, or a problem going up and down stairs or uneven terrain, or cannot walk any distance without a break or stop, or cannot walk without relying on a stick, or crutch, or walking device, or cannot stand on their feet for more than a minute and need a wheelchair for movement from one place to another. It covers disabilities or difficulties that people with disability face inside or outside homes. It also covers difficulties that people face during walking for more than 15 minutes, Its also includes individuals who can't use their hands and fingers for holding tools or writing or anything else, or can't raising two liters of water at eye level, using their hands..

**Remembering and concentrating Difficulty/disability:**

Includes difficulties in the following: memory, concentration, decision-making, understanding speech, reading, identifying individuals, directions and using a map, calculations, reading and thinking, such as individuals who have difficulty in understanding and performing daily activities. For example, finds it difficult to find locations, cannot focus on work, or forgets where they are or forgets which month it is, forgets to take medication or to eat, lacks understanding and knowledge of what is going on around him. It also includes the person's inability to understand things or deal with others. It includes forgetting to do something important, people who suffer from lack of memory like where things have been put in the house, as well as difficulty in concentration on doing things for more than 10 minutes.

**Communication Disability/difficulty:**

Inability to exchange information and ideas with others and engage with them through the use of speech, or use signs, or write the information they want to share with others. This may be due to the result of a deficiency in hearing or speech, or lack of intellectual capacity to interpret and understand others.

**Cause of difficulty/disability:**

Cause of difficulty/disability is the main reason behind that difficulty/ disability, the causes are as follows:

1. **Congenital:** if the main cause of difficulty/ disability is due to prenatal reasons, include genetic causes.
2. **Pregnancy\ Birth related:** If the cause of the difficulty/ disability of the individual is conditions related to the mother's pregnancy or childbirth, ie the reasons for pregnancy or childbirth itself.
3. **Illness:** If the cause of the major difficulty/ disability is due to a particular disease such as poliomyelitis.
4. **Physical and Psychological Abuse:** That the individual has suffered a difficulty/ disability resulting from physical or psychological torture inflicted on him by a person or other entity. Here, attention should be paid to the fact that the individual is subjected to a kind of psychological and / or physical torture by his or her family members. Specific attention also for Individuals who have been subjected to physical or mental torture in Israeli prisons and who have been subjected to any attack by Israeli occupying forces or settlers are excluded.
5. **Ageing:** In the sense that the individual suffers from difficulty/ disability because of the pyramid and old age and this case applies only to the elderly (60 years and more).

6. **Work injury:** If the difficulty/ disability is the result of a work injury during the performance of the individual's work.
7. **Traffic accident:** difficulty/ disability resulting from traffic accidents of various types or accidents of run.
8. **Other accident:** difficulty/ disability is caused by any other accident such as falling from above buildings, fire, drowning, shooting accidents etc., with the assurance that any of these reasons if during work is considered a work injury .
9. **Israeli measurments:** If the individual has any difficulty/ disability due to any attack by the Israeli army or the settlers, the beating, shooting or other attacks during the Intifada or the successive Israeli aggression on the Gaza Strip and others.
10. **War:** If the cause is the result of injury during a war and does not include the first or second intifada.
11. **Stress:** a state of extreme psychological tension, intolerance, occurs because of external factors that pressure the individual, and create a state of imbalance and disorder in the behavior.
12. **Other:** If the cause of the major difficulty/ disability is not mentioned above.

#### **Health Insurance:**

Indemnity coverage against financial losses associated with occurrence or treatment of health problems.

#### **Chronic Disease:**

A disorder or impairment of the normal state of well-being which need continuous treatment, diagnosed by a specialist. Such as the following chronic diseases: blood pressure disease, diabetes, stomach ulcers, heart disease, cancer, kidney disease, liver disease, arthritis, osteoporosis, thalassemia, epilepsy, asthma, chronic back pain.

#### **Kindergarten:**

Any educational institution licensed by MOE offering education to four or five year olds. Kindergarten Consists of the first and second grades.

#### **Educational Attendance:**

Attendance means registering the person in any formal education stage irrespective of whether it took the form of continuous attendance or distant learning. Formal education stages include the elementary stage, preparatory stage, (both of which are referred to as the basic stage), secondary stage, and higher education stage.

1. **Attending:** It applies if the person is currently enrolled in a regular educational stage.
2. **Attended and left:** It applies if the person unsuccessfully left a regular educational stage, i.e., without obtaining any degree.
3. **Attended and graduated:** It applies if the person successfully graduated from a regular educational stage and did not enroll in any stage after that.
4. **Never attended:** It applies if the person is not currently enrolled and was never enrolled in any regular educational stage.

#### **Years of Schooling Completed:**

It is the number of years successfully completed in formal educational in completed years. It neither includes drop out years, failure years, years of attending in kindergartens, nor on – going educational year. Educational training courses are not included among the years of regular study.

**Illiterate:** It applies to persons unable to read or write in any language and who were never awarded a certificate from any formal education system.

**Can Read and Write:** It applies to persons who are able to read and write without completing any of the educational stages. Such persons are generally able to read and write simple sentences.

**Employed:**

Persons aged 7 years and over who were work at least one hour during the reference period, or who were not at work during the reference period, but held a job or owned business from which they were temporarily absent (because of illness, vacation, temporarily stoppage, or any other reason). The employed person is normally classified in one of two categories according to the number of weekly work hours, i.e. 1–14 work hours and 15 work hours and above. Also the absence due to sick leave, vacation, temporarily stoppage, or any other reason.

**Labor Force Status:**

A person's work status in terms of being inside or outside the labor force and also classified as follows:

1. **Employed 1-14 work hours:** Persons aged 7 years and over who were at work for at least one hour or were not at work during the reference week but held a job or owned a business from which they were temporarily absent and usually working hours 1-14 hours per week.
2. **Employed 15-34 work hours:** Persons aged 7 years and over who were at work for at least one hour or were not at work during the reference week but held a job or owned a business from which they were temporarily absent and usually working hours 15-34 hours per week.
3. **Employed 35-45 hours or more:** Persons aged 7 years and over who were at work during the reference week and held a job or owned a business from which they were temporarily absent and usually working hours 35-45 hours per week.
4. **Employed 46 hours or more:** Persons aged 7 years and over who were at work during the reference week and held a job or owned a business from which they were temporarily absent and usually working hours 46 hours or more per week.
5. **Does not work but want to work – Ever employed actively seeking a job during the Last 4 weeks:** Those individuals aged 7 years and over who worked for more than two weeks continuously during the past reference period, i.e. this individual did not work even for one hour during the reference week (last week that precedes the night of reference period), although he wants to work and actively seeking a job during the last 4 weeks preceding the interview, by one method of the following: registration at employment office, or registration at a labor union, or asking friends or relatives, or a personal visit to the premises, or reading the newspaper in order to obtain jobs, or searching for a building or land or machinery or equipment in order to establish a private project or seek financial resources. Note: this category is those who worked in the previous two weeks continuously for the last three years.
6. **Does not work and wants to work – never employed actively seeking a job during the last 4 weeks:** Those individuals aged 7 years and over who did not work at all during the last period, were not absent from a job, were available for work and actively seeking a job during the last 4 weeks preceding the interview, by one method of the following: registration at an employment office, or registration at a labor union, or asking friends or relatives, or a personal visit to the premises, or reading the newspaper in order to obtain

jobs, or searching for a building or land or machinery or equipment in order to establish a private project or seek financial resources.

**Does not work and does not want to work:**

Individuals aged 7 years or over for whom the concept of employed or unemployed does not apply, are classified outside the labor force in the sense that this individual did not work even one hour during the reference period, nor is looking for work and does not wish to work and falls under this definition:

7. **Full-time studying / training:** Individuals aged 7 years and above who regularly study in order to obtain a qualified skill and not linked to work during the reference period. It should be noted here that household chores and hobbies are excluded from the concept of employment.
8. **Full-time housekeeping:** females aged 7 years and above not working and not looking for work and not attending regular study and aims to serve the household. This does not include the servicing other households for payment in kind or cash .
9. **Disabled /old age / illness:** An individual aged 7 years and above who cannot do any kind of work due to chronic illness or disability. This category also includes all individuals who are unable to work because of old age.
10. **The existence of income:** If an individual is able to work but does not work and did not wish to work nor look for work because there is revenue or a source of income.
11. **Retirement:** If an individual is able to work but does not work and did not wish to work nor look for work because of his retirement.
12. **Other:** Includes any individual for which all the previously stated did not apply, such as a prisoner, or individual capable of work but not wishing or looking for work and who has no income, such as sons and daughters who are not attending school and do not apply to any situation mentioned previously.

**Marital Status:**

The status of those aged 14 years and over in terms of marriage traditions and laws in the country.

May be one of the following cases:

1. **Never Married:** It applies if the person aged 14 years has not been married or Legally married (according to customs and traditions applicable in the country).
2. **Legally Married:** It applies if the person-aged 14 years has an official marriage document (issued by a competent court) but has not been actually married yet according to customs and traditions applicable in the country. The divorced, widowed, and married twice do not belong to this category.
3. **Married:** It applies if the person aged 14 years is actually and officially married (according to customs and traditions applicable in the country) irrespective of his \ her past marital status as well as of whether the couple were together during the reference period or not. The person married to more than one wife is classified married.
4. **Divorced:** The person aged 14 years who previously married and legally divorced but was not married again.
5. **Widowed:** The married person aged 14 years whose marriage was split by the death of the spouse and was not married again.
6. **Separated:** The individual 14 years old and over who was married, but his/her marriage was revoked for some reason without any legal or official registration, and he/she did not marry again.

### **Housing Unit:**

A housing unit is a separate and independent place (a building or part of a building) intended for habitation by a single household, or one not intended for habitation but occupied as housing unit by a household at the time of the census. The housing unit may be an occupied or vacant, an occupied non-conventional housing unit or any other place occupied as housing unit by a household at the time of the census. This category includes housing unit of various levels of permanency and acceptability for habitation.

### **Housing Unit type:**

Housing unit type may refer to any of the following:

1. **Villa:** A separately established building that is usually constructed from clean stone. It is constructed for the living of one household and consists of a 2 - suite – single or double or multiple floors connected through internal stairs. One of the suites is constructed as bedrooms whereas the second suite is constructed for reception and involves the kitchen and other related services. In general, the villa is surrounded by a garden regardless of the area of this garden, which is surrounded by boarding wall or fence. Villas normally have roofed parking area (garage). Villas also may include separate small building or extension as part of them.
2. **House:** A building usually established for the residence of one household or more. The house may be comprised of single story or more that is utilized by a single household. Nevertheless, if the house is divided into housing units each of which has its own utilities and occupied by a different household, each housing unit would be classified as an apartment.
3. **Apartment:** It is a part of a building or a house, consisting of one room or more and annexed with kitchen, bathroom and toilet, which are all, closed by external door, leading to the road through a stair way and/or path way. It is prepared usually for one household.
4. **Independent Room:** It is a separate room with no kitchen, bathroom nor toilet, but sharing with other households these basic services, and it is prepared for living.
5. **Tent:** It is made of textile, wool, or hair. It is typically used in the Bedouin Localities.
6. **Marginal\Caravan\Barracks:** It is a separate established building, temporary and unconventional building, It is usually comprised of one or more rooms. The main construction material of the ceiling and the external walls is made of zinc, tibble, reinforced fiber, or building Its ceiling is made of wood or similar materials and the external walls is made of cement bricks and other materials, regardless of their current use and the external walls materials.
7. **Other:** It refers to any type of housing unit other than the aforementioned. Examples of this type include cottages, caves, grottos, and booths occupied by a tenant during the Census.

### **Room:**

The housing unit or part of the housing unit surrounded with walls and has a ceiling, provided that its area is not less than 4m<sup>2</sup>. If the area of the glassy balcony equals or surpasses more than 4m<sup>2</sup> and is used for living purposes, it is considered a room. Likewise, the salon or living room is considered a room. The kitchen, bathroom, paths and toilet are not considered rooms. Areas allocated for animals and poultry along with those used for work purposes only, are not considered rooms.

### **Tenure of the Housing Unit:**

This section refers to the household tenure of the housing unit that could be one of the following categories:

1. **Owned:** This category applies when the household or one of the household members (usually live therein) owns the Housing unit.
2. **Rented Unfurnished:** If the housing unit is rented without furniture and the payment is paid on a monthly or annually base.
3. **Rented Furnished:** If the housing unit is rented with furniture.
4. **Without Payment:** If the housing unit is used without any payments.
5. **For Work:** If the housing unit is offered to the household as a result of working relation with one member of the family or more.
6. **Other:** If the tenure of the house is not mentioned above.

#### **Main source of drinking water:**

Is the most commonly used source by the family for drinking; it is one of the following cases:

1. **Piped into dwelling:** Transferring water through the water network into the dwelling (through internal pipe extensions) and connecting it to one or more facilities, for example, in the kitchen and / or bathroom.
2. **Protected dug well/protected spring:** The dug well is a deep hole in the ground that has been drilled or excavated to reach the groundwater, where the water can be extracted from it using a pump or other means. The spring is intended to automatically flow groundwater from the ground and may be in a pit or surface flow. In the two cases, the protected well or spring is a dust-protected well, such as bird droppings, insects and other health contaminants, and is separated from the external contaminants and covered so that no pollutant can enter.
3. **Unprotected dug well/unprotected spring:** It is a well or spring without a cover that prevents the arrival of life or any other contaminants to the water surface, and is more exposed to health contaminants.
4. **Rainwater:** Rainwater collected from rooftops or elsewhere and collected in wells or reservoirs. Groundwater is not considered as a collection water for rain. Therefore, the main source of this water is rainwater. Tanks, artesian wells, springs, public water network.
5. **Tanker truck/cart with small tank:** Means large, small or animal-drawn trucks or any means of transporting water using tanks for the housing unit regardless of where the water is stored in the housing unit.
6. **Bottled water:** Water is bought in sealed bottles or gallons, it is not meant that store the water of the house in bottles or gallons.
7. **Public tap:** A source of water available to the public and is usually located in a public square or public place.
8. **Other:** In case the main source of drinking water other than previous case.

#### **Electricity:**

1. **Public Network:** Electrical wiring deployed in residential areas and covering all or most of the households in the locality, particularly through electricity companies or local authorities (municipal or village).
2. **Private Generator:** Device used for electric power generation and supply to housing and owned by the owner of the household or group of individuals.
3. **Not Available:** In the case of lack of means and therefore foregoing electricity.

#### **Type of Toilet Facility:**

Types of Toilet Facility used by the household.

1. **Flush to piped sewer system:** a public sewer system designed to remove human waste and wastewater from the housing unit to outside. These include pipes, trenches, pumps and disposal mechanisms.



2. **Flush to septic porous tank:** a hole in the ground for the collection of wastewater, and its walls have holes or openings that enable it to leak water to the surrounding land.
3. **Flush to septic tight tank:** a hole in the ground for the purpose of collection of wastewater, and its walls have are tight so that wastewater is not allowed to leak to the surrounding land.
4. **Flush to open drain:** It is the connection of housing unit drains with an area outside the home and not to a public network or a hole (e.g. in the valley.)
5. **no facility/bush/field:** no toilet in the housing unit.
6. **Others:** If the type of toilet used by household members other than the mentioned.

### **Using Computer:**

The basic use of the computer such as: opening the computer and files, creating, copying, pasting, and saving files during the last three month.

### **Building:**

A building is any independent free-standing structure comprising one or more rooms or other spaces, covered by a roof and usually enclosed within external walls or dividing walls that extend from the foundations to the roof. However, a building may consist of a roof with supports only, that is to say, one without constructed walls; in some cases, a roofless structure consisting of a space enclosed by walls may be considered a building.

A building may be used or intended for residential, commercial or industrial purposes or, it may therefore be a factory, shop, detached dwelling, residential building, warehouse, and so forth, the building may be vacant, closed, deserted, under preparation or under construction.

### **Utilization of the Building:**

It refers to the way the building is using in listing time counted, regardless of the purpose of its construction. The utilization could be one of the following:

1. **Habitation Only:** It means that the building was completely used for residential purposes only, i.e., normal buildings.
2. **Habitation and Work:** It means that some of the houses in the building are used for habitation purposes whereas other units are used for work.
3. **Work Only:** It means that the building was used for work only, i.e. not occupied by any household.
4. **Closed:** It means that one household or more occupied the building but it was closed during the listing period. This applies as well to buildings used for work purposes but found closed during the listing period.
5. **Vacant:** It means that the building is not being utilized. Normally, such a building is for rent or for sale.
6. **Deserted:** A building that has not been used for a long period of time due to being unsuitable and requires necessary repairs and maintenance to be suitable for living. Deserted also includes buildings that cannot be used by owners as a result of Israeli measures. Buildings that are partly destroyed and fall-down are not considered buildings.
7. **Under Preparation:** A building with fully completed external façade, i.e., the entire floors are built, but internal finishing is still underway, including plastering, tiling, and installing electric and water networks. The building in this case would not be ready for use.

### **Establishment:**

Establishment is an enterprise or part of it, which is located in one place and specialized mainly in productive one major activity (not assistant) which will bring the majority of the value

added. (with the possibility of production of secondary activities) and for which the data are available, allowing operating surplus account, which provides data for the workers, expenses, production and revenue, and fixed assets. The units which produce for the purposes of private entity does not consider a separate establishments if they fall within the establishment itself, but if it is located outside the boundaries of the establishment and is located in a separate building, it is auxiliary unit, such as warehouses or private garage repair equipment establishment and performs services not for the public.

### **Establishment status:**

It is the status of work for the establishment at the time of the census, which is one of the following cases:

1. **In operation:** It's an establishment engaged in the work actually and have one employed person at least, and auxiliary units which are supporting establishments considered an establishment if it has at least one employee and the outputs are used in the same establishment.
2. **Temporarily closed:** Its an establishment suspended from work for any reason (travel, illness, ...) and its contents are still present in the place but stopped throughout the period of establishments enumeration, it is expected that they will return to practice its activities later.
3. **Under preparation:** Its an establishment which have been being processed for the purposes of practicing of economic activity, such as acts decor and furnishings, or complete the registration procedures with the official authorities, but did not actually start working.
4. **Completely closed:** Its an establishment, which closed permanently and exited from the market to liquidate their accounts and then no longer have an economically presence on the ground, its place may be still exists but is empty of any contents.

### **Ownership:**

This refers to the ownership of the majority of the capital of the institution (or 51% or more). Ownership can be:

1. **Private National:** Owned enterprises by 51% or more of their capital to individuals or private institutions residing in Palestine
2. **Private Foreign:** It's an establishment owned by 51% or more from its capital to individuals or non-resident enterprises in Palestine, including branches of foreign companies in Palestine that does not include diplomatic and official missions to these governments.
3. **Non-governmental Organization Sector:** It's a non-profit establishments, which include parties and unions, associations and all organizations related to women's organizations, youth and student, churches and monasteries and its affiliates.
4. **National Government Company:** Establishments engaged in an economic activities for market profit, but the government-controlled either by owning 51% or more from the capital or through legislation or government decree.
5. **Foreign Government Company:** Companies that engage in an economic activities in profitable market owned by foreign governments by 51% or more from its capital.
6. **Central Government:** All establishments (ministries, departments and agencies) that belongs to the state of Palestine and provide public administration services. This includes institutions that belongs to these ministries and provides educational, health and social services such as schools and government hospitals and mosques
7. **Local Authority:** Municipalities and village councils and its belonging facilities, public parks, public libraries and electricity generators that belongs to the village council and the like.

8. **Foreign Government:** Its an establishments that belongs directly to the foreign Government, such as embassies and diplomatic missions, consulates and diplomatic missions.
9. **UNRWA:** Includes all institutions belongs to the United Nation for Relief and Works Agency for Palestinian Refugees, whether administration offices and services, schools and clinics and training centers.
10. **International Organization:** Includes various United Nations organizations (except for UNRWA), such as UNESCO, UNDP and a like, and similar international institutions (such as the International Red Cross and the World Bank, the International Monetary Fund ...).

#### **Employed Persons (In the establishments):**

They includes all of workers in the establishment (male or female), working half the establishment time or more for an ongoing basis, whom to be on the lists of workers in the reference time, and aged (ten years or more) and whether they are establishments owners, or who are self-employed or family members working without pay or wage employees, whether paid in cash or in kind, in the specified time reference period 31/8/2017. It does not include trainees in the establishment or senders in missions or unpaid long-term leave, also does not include part-time workers in the establishment, who are working less than half the time for the establishment time. It is noted that the number of workers should include workers in the supporting units activities of the establishment, for example, workers in the warehouse of the establishment or working in repair garages of the establishment itself in other areas

#### **Economic Activity:**

The kind of work which is done by the establishments, and the main economic activity is the activity that contributes to the largest value added in establishments practicing more than one activity. The UN International Industrial Classification of all Economic Activities, fourth revision (ISIC-4), was used for coding the activities at the five digits.

#### **1.2 Classifications**

Classifications used in the process of collection and processing of statistical data adopted by PCBS, According to international standards and with the Palestinian privacy.

1. Palestinian Localities Guidance, 2017
2. Palestinian Occupation Classification (ISCO-8)
3. International Standard Industrial Classification of All Economic Activities (ISIC-4)
4. Countries and Citizens Classification
5. International Standard Classification of Education (ISCED-2013)

## Chapter Two

### Main Findings<sup>1</sup>

This chapter presents the main results for key indicators of the Population and Housing Census in Jericho & Al Aghwar governorate, 2017 which was carried out during the period (1/12/2017-24/12/2017) on the individual, household, and housing condition.

#### 2.1 Population Final Results

##### 2.1.1 Population and Sex Structure

**100.8 Males/100 Females**

Final results showed that the actually counted population of Jericho & Al Aghwar governorate on the midnight of 30/11-1/12/2017 was 50,002 persons; including 25,101 males and 24,901 Females. The sex ratio was 100.8 males per 100 females with 100% coverage rate. In comparison with the 2007 Census, the actually counted population in Jericho & Al Aghwar governorate was 40,403 persons, hence, the percentage of increase in the population number is 18.2% (see table 1). The total population of Jericho & Al Aghwar governorate comprising 1.0% of the total population in Palestine which was 4,781,248 persons.

##### 2.1.2 Population Age Structure

**More than One Third of Population in Jericho & Al Aghwar Governorate are Under 15 Years of Age**

Palestinian society in Jericho & Al Aghwar governorate is still a young society; the results showed that the number of persons aged 0-14 years in the governorate totaled 17,710 or 37.2% of the total population in the Jericho & Al Aghwar governorate, and the number of persons aged 15-64 years was 28,310 persons or 59.5% of the total population, while the population aged 65 years and over total 1,576 persons or 3.3% of the total population in the governorate (see table 1, 2).

In comparison with Palestine; the number of actually counted persons in Jericho & Al Aghwar governorate comprised 1.0% for the different age groups (0-14) years, (15-64) years, and 65 years and over of the total population in Palestine for each age group.

#### 2.2 Final Results of the Basic Characteristics of Population

##### 2.2.1 Prevalence of Disability

**1.4% of the Palestinian Population in Jericho & Al Aghwar Governorate are With Disability**

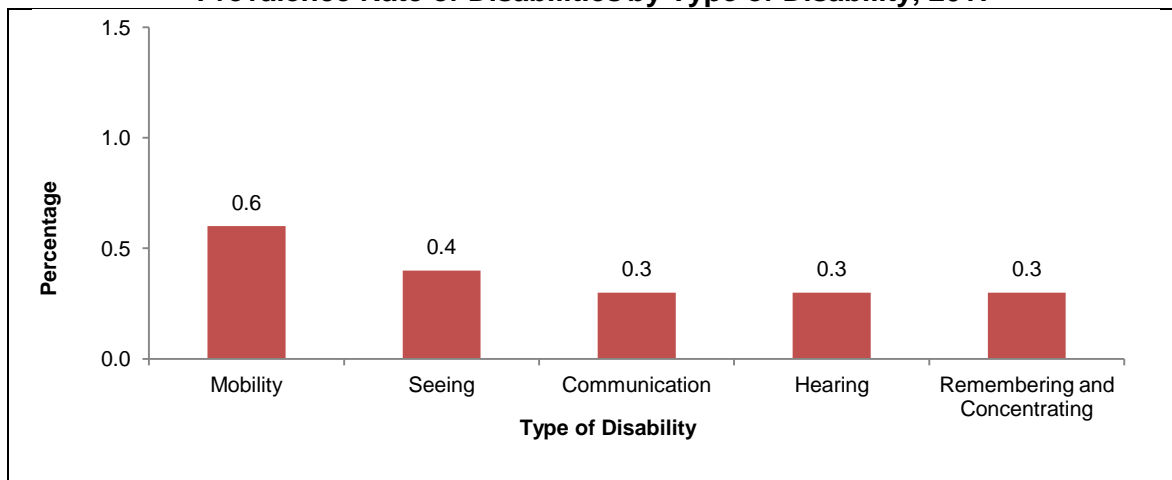
The final results of the Census in Jericho & Al Aghwar governorate showed that the number of Palestinian population<sup>2</sup> with disability totaled 677 persons, including 342 males and 335 females. Regarding prevalence rate of disability by type, results showed that mobility disability is the most prevalent among other disabilities with 307 comprising 0.6% of total Palestinian population in the governorate, followed by seeing disability with 211 comprising 0.4%, then,

<sup>1</sup> The percentages in this chapter were calculated on the cases with specified characteristics only, unless otherwise.

<sup>2</sup> Represent number of disability cases for person and not the number of persons with disability.

communication disability with 165, hearing disability with 154, and finally remembering and concentrating disability with 129 comprising 0.3% for each of them. (see table 9).

**Prevalence Rate of Disabilities by Type of Disability, 2017**



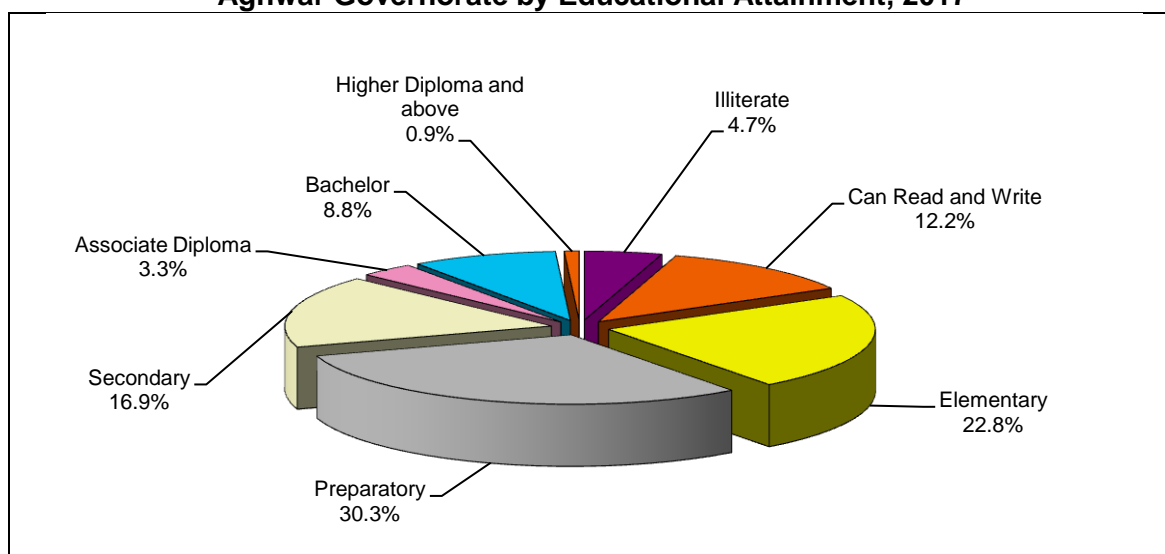
### 2.2.2 Basic Characteristics of Education

**More than One Third of Palestinian Population in Jericho & Al Aghwar Governorate (5 Years and over) are Attending Education**

The number of Palestinian population in Jericho & Al Aghwar governorate aged 5 years and over attending education was 14,185 persons, comprising 34.4% of the total Palestinian population aged 5 years and over in the governorate. As for the number of Palestinian population aged (3-5 years) attending kindergarten in Jericho & Al Aghwar governorate, data showed that the number was 1,643 persons, comprising 45.2% of the total Palestinian population in that age group in the governorate (see table 5, 6).

The number of Palestinian population aged 10 years and over with a bachelor’s degree or higher in Jericho & Al Aghwar governorate was 3,419 comprising 9.7% of the total Palestinian population in that age group in the governorate (see table 7).

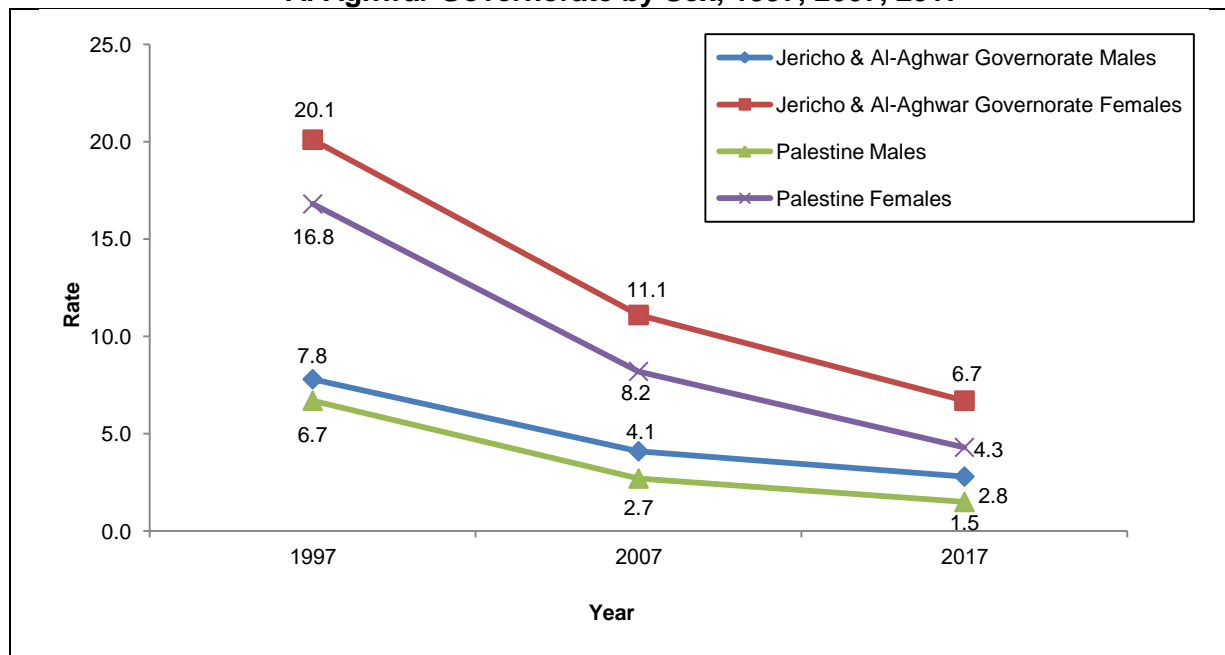
**Percentage Distribution of Palestinian Population (10 years and over) in Jericho & Al Aghwar Governorate by Educational Attainment, 2017**



Among Palestinian population aged 10 years and over in Jericho & Al Aghwar governorate, 1,662 were illiterate, comprising 4.7% of the total Palestinian population aged 10 years and over in the governorate (see table 7).

In comparison with previous censuses during 1997–2017 in Jericho & Al Aghwar governorate, it was noticed that illiteracy rate has witnessed a significant decrease. Illiteracy rate of males has dropped from 7.8% in 1997 to 2.8% in 2017, whereas illiteracy rate of females has dropped significantly from 20.1% in 1997 to 6.7% in 2017, resulted in reducing the gap between both sexes from 12.3% in 1997 to 3.9% in 2017.

**Illiteracy Rate of Palestinian Population (10 Years and over) in Palestine and Jericho & Al Aghwar Governorate by Sex, 1997, 2007, 2017**



### 2.2.3 Basic Characteristics of Labor

**10.4% Unemployment Rate in Jericho & Al Aghwar Governorate**

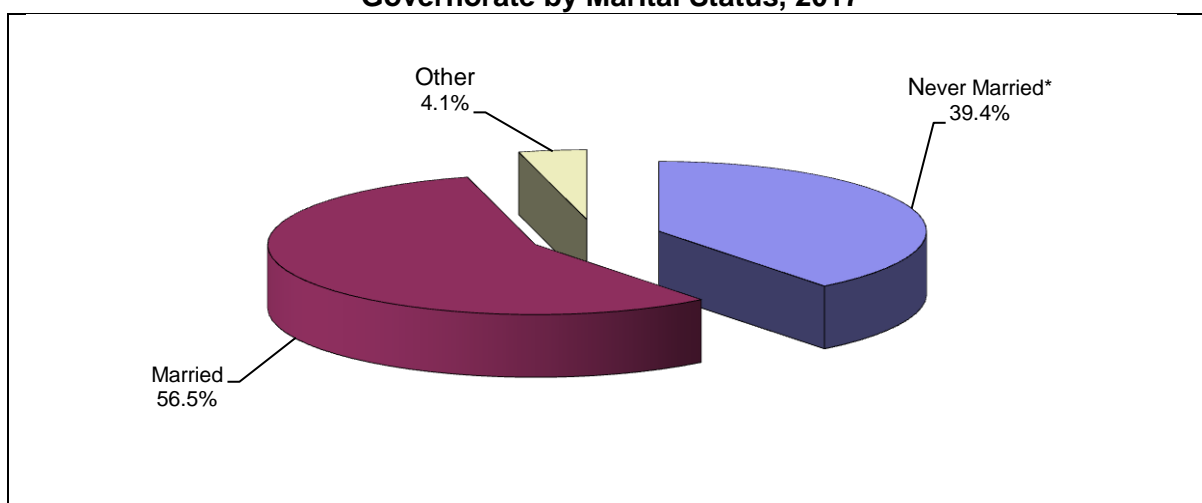
The number of unemployed Palestinian population in Jericho & Al Aghwar governorate in the age group 15 years and over was 1,430 persons, comprising 10.4% of the total economically active Palestinian in that age group, including 1,063 males aged 15 years and over, comprising 9.5% of the total economically active Palestinian males at the same age group, and 367 females aged 15 years and over, comprising 14.5% of the total economically active Palestinian females at the same age group in the governorate (see table 8).

## 2.2.4 Basic Characteristics of Marriage

**More than Half of Palestinian Population in Jericho & Al Aghwar Governorate (14 Years and Over) are Married**

The number of Palestinian population in Jericho & Al Aghwar governorate aged 14 years and over who are married was 17,273 persons, 56.5% of the target population. There were 8,443 males (55.7%) and 8,830 females (57.3%), while the number of Other persons (divorced, widowed and separated) in Jericho & Al Aghwar governorate was 1,249 persons (4.1%) of the target population in the governorate (see table 3).

**Percentage Distribution of Population (14 years and over) in Jericho & Al Aghwar Governorate by Marital Status, 2017**



\* Includes Never Married, Legally Married.

## 2.3 Number of Private Households

**4.8 Persons is the Average Household Size in Jericho & Al Aghwar Governorate**

According to the final results of the census, the number of private households in Jericho & Al Aghwar governorate was 10,234 households, and the average household size was 4.8, this average has decreased during the period 1997-2017 where it was 6.0 in 1997 and 5.6 in 2007 (see table 1), while the average household size in Palestine was 5.1 persons; 4.8 persons in the West Bank and 5.6 persons in Gaza Strip.

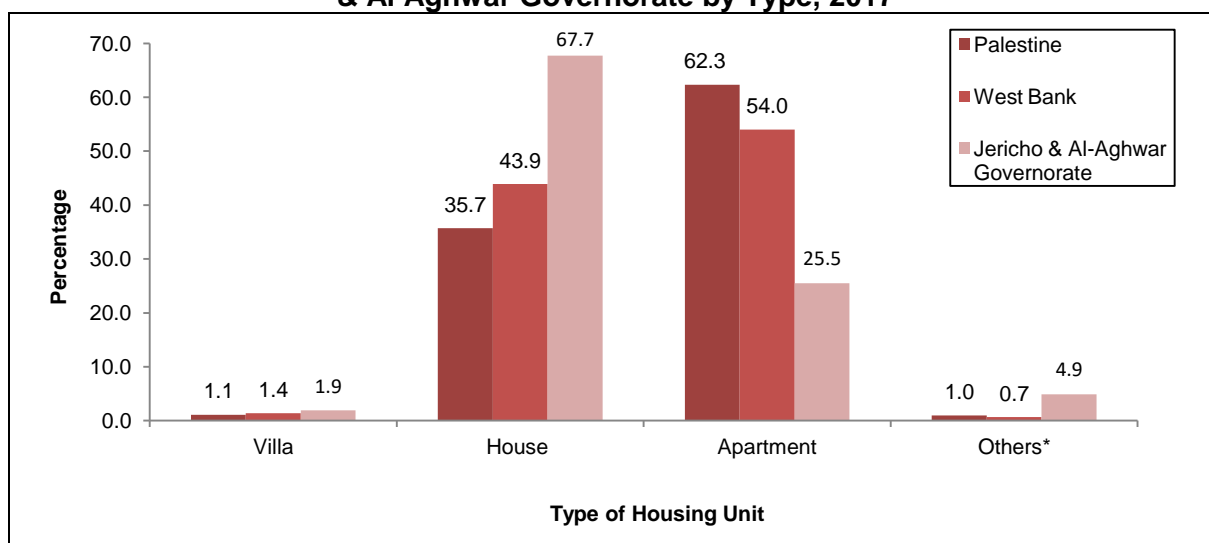
## 2.4 Occupied Housing Units

### 2.4.1 Occupied Housing Units by Type

**67.7% of Occupied Housing Units in Jericho & Al Aghwar Governorate Classified as House**

The findings showed that; the number of occupied housing units in Jericho & Al Aghwar governorate was 10,234 housing units; 2,456 of occupied housing units were apartments by 25.5% of the total number of occupied housing units, 6,519 of occupied housing units classified as houses reached 67.7%, 181 was the number of occupied housing units classified as villas with percentage of 1.9% (see table 20).

### Percentage Distribution of Occupied Housing Units in Palestine, West Bank and Jericho & Al Aghwar Governorate by Type, 2017



\*Others includes occupied households classified as (Independent Room, Tent, Marginal/Caravan/Barracks, Other Housing units).

#### 2.4.2 Main Source of Drinking Water

**94.7% of Private Households in Jericho & Al Aghwar Governorate Using Safe Drinking Water Source**

The results showed that the piped into dwelling was the main source of drinking water in Jericho & Al Aghwar governorate for 8,992 households 94.7% of households in Jericho & Al Aghwar governorate use an improved drinking water source (Piped into dwelling, Public tap, Protected dug well/protected spring, Rainwater, Bottled water); (see table 16).

#### 2.4.3 Durable Goods

**14.7% of Private Households in Jericho & Al Aghwar Governorate have at Least One Ipad/Tablet**

The results showed that; 37.1% of households in Jericho & Al Aghwar governorate own a private car, while 67.6% have (LED/ LCD/ S-D screen), 81.7% of households have at least one smart phone, and 14.7% of households have at least one ipad/tablet (see table 17, 18).



